



M A R K E T



# OBSAH

situace širších vztahů	4
analýza místa	5
situace	6

## VINAŘSTVÍ

půdorys 1.NP	10
půdorys 1.PP	11
bilance a vybavení	12
současný stav	13
urbanistické řešení	14
architektonické řešení	15
pohledy	16
řezy	18
schémata	19
řez fasádou	21
showroom	22
degustace	24
konstrukční schéma	26
stavebně technické řešení	27

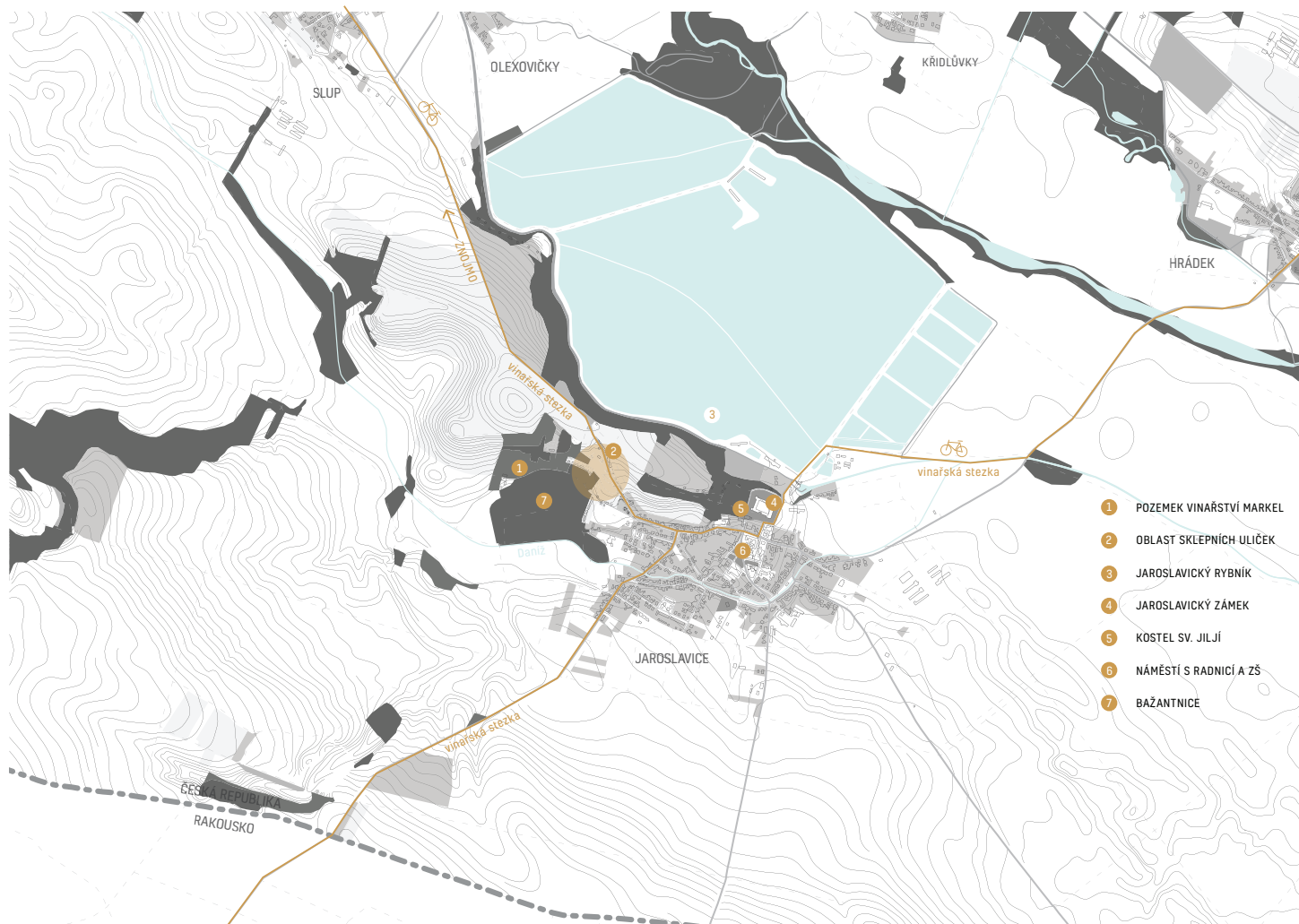
## KABINY

umístění	29
kabina typu A	30
kabina typu B	33
kabina typu C	38

## KRAJINA

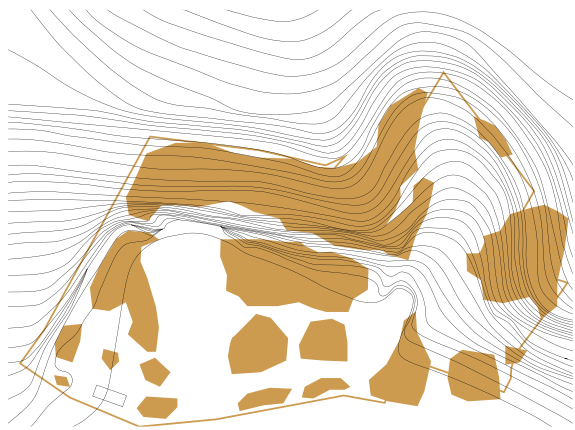
axonometrie	42
schémata	44
trakotr	46
ovce a kozy	47

# SITUACE ŠIRŠÍCH VZTAHŮ

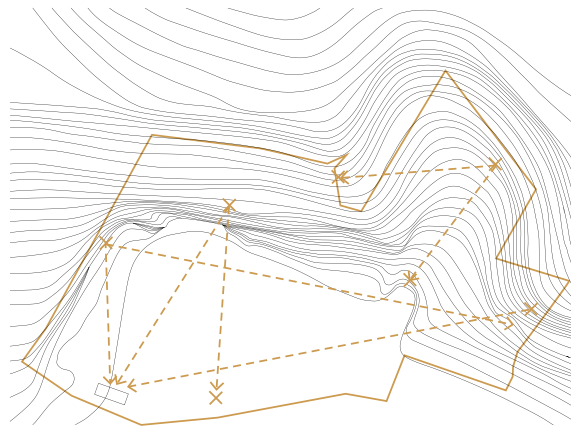




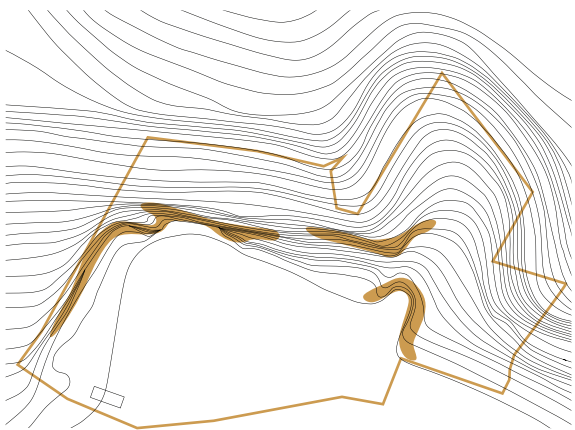
# ANALÝZA MÍSTA



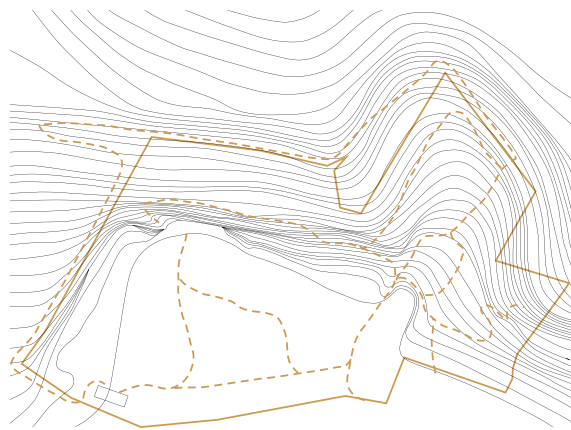
ZELEŇ



VÝHLEDY

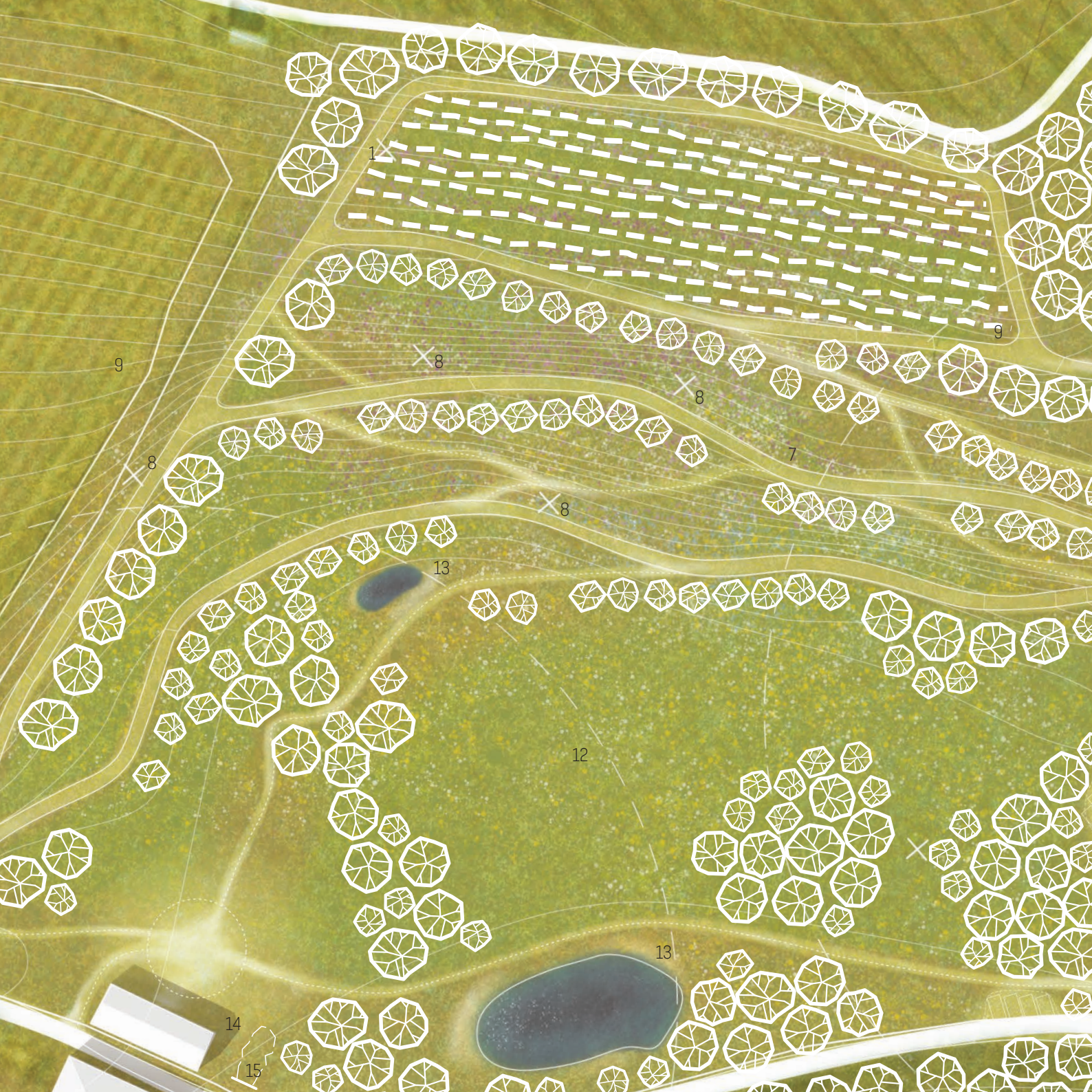


KRITICKÁ MÍSTA TERÉNU



PĚŠINY





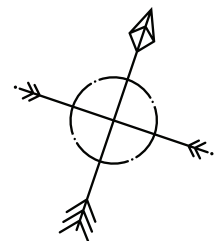




## SITUACE

M 1 : 1000

1 vinařství 2 kabiny v údolí  
3 kabiny v sadu 4 kabiny  
na kopci 5 kabiny na  
terasách 6 pobytový palouk  
7 terénní terasy 8 výhlíd-  
kové terásy 9 vinice 10  
výuková vinice 11 sad 12  
pastviny 13 vodní plocha  
14 Markelův dům 15 stáva-  
jící sklep 16 sklepní ulička



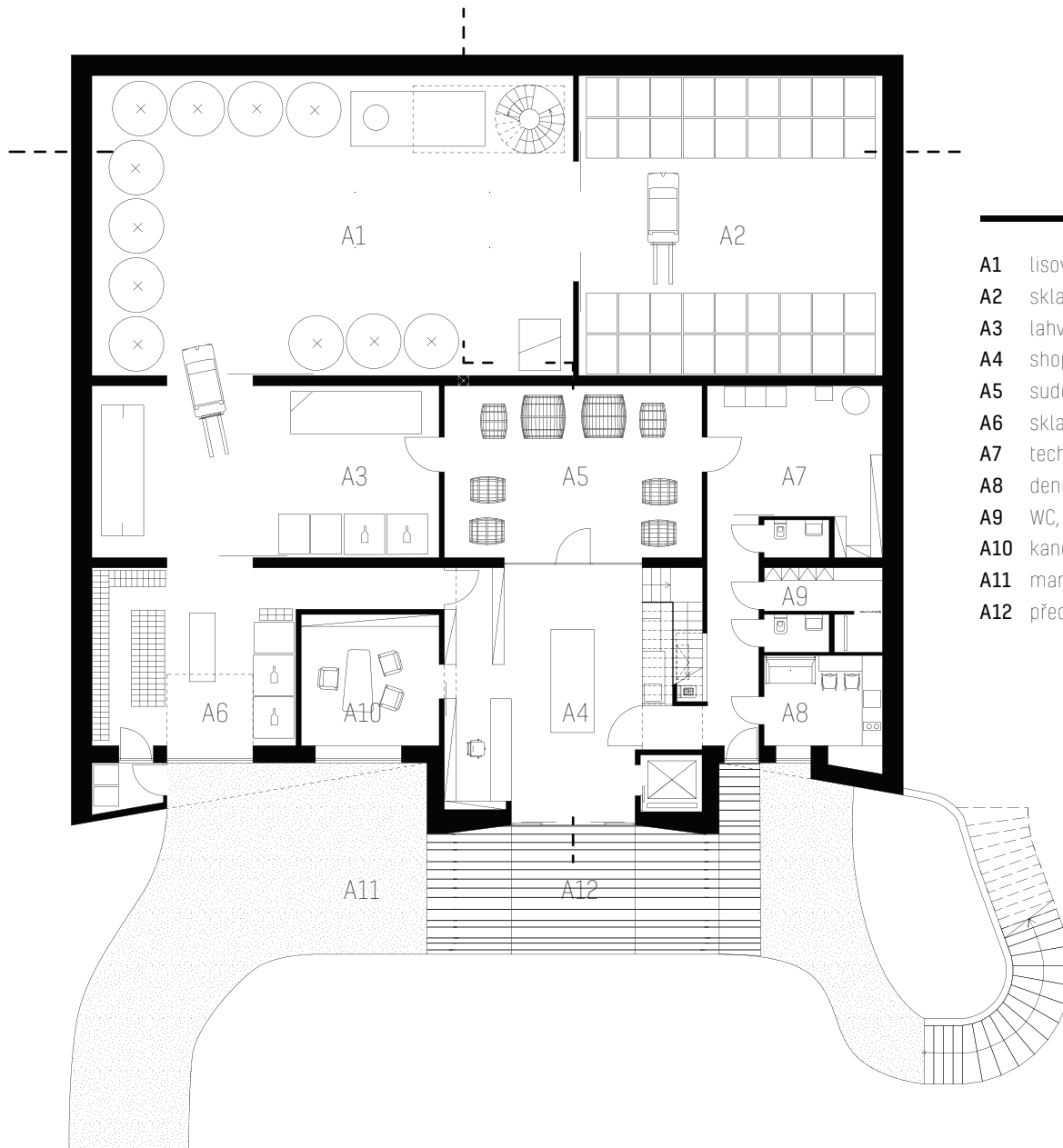
V I N A Ě S T V Í





# PŮDORYS 1.PP

M 1 : 200

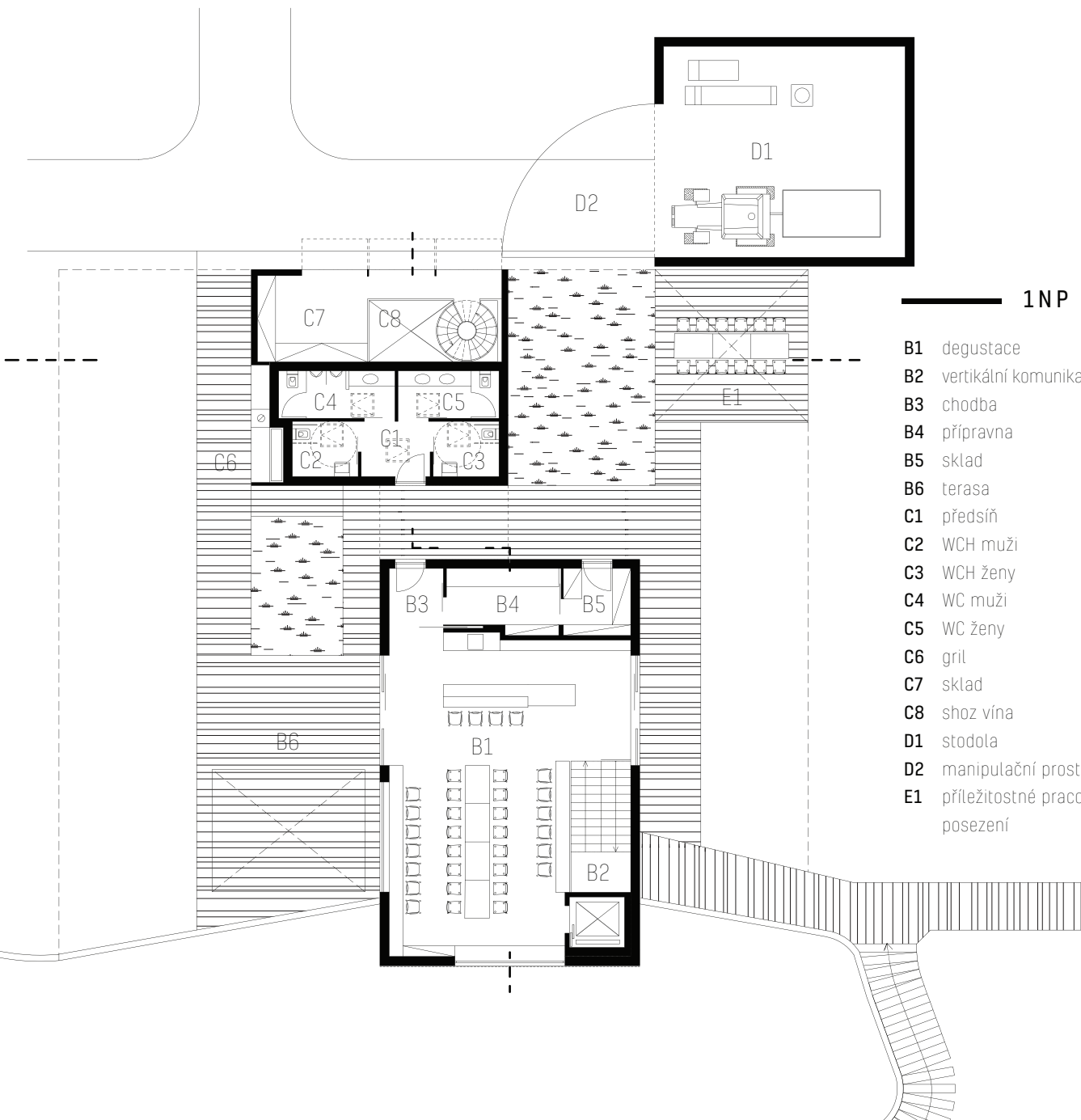


## 1.PP

<b>A1</b>	lisovna	117,9 m <sup>2</sup>
<b>A2</b>	sklad lahví	78,9 m <sup>2</sup>
<b>A3</b>	lahvovna	47,9 m <sup>2</sup>
<b>A4</b>	shop	46,7 m <sup>2</sup>
<b>A5</b>	sudovna	38,6 m <sup>2</sup>
<b>A6</b>	sklad krabic	29,7 m <sup>2</sup>
<b>A7</b>	technická místnost	20,4 m <sup>2</sup>
<b>A8</b>	denní místnost	18,7 m <sup>2</sup>
<b>A9</b>	WC, šatna, sprcha	17,5 m <sup>2</sup>
<b>A10</b>	kancelář	13,5 m <sup>2</sup>
<b>A11</b>	manipulační prostor	36,2 m <sup>2</sup>
<b>A12</b>	předprostor	21,0 m <sup>2</sup>

# PŮDORYS 1.NP

M 1 : 200



## 1.NP

B1	degustace	69,7 m <sup>2</sup>
B2	vertikální komunikace	10,3 m <sup>2</sup>
B3	chodba	3,6 m <sup>2</sup>
B4	příprava	7,6 m <sup>2</sup>
B5	sklad	4,8 m <sup>2</sup>
B6	terasa	50,6 m <sup>2</sup>
C1	předsíň	4,1 m <sup>2</sup>
C2	WCH muži	3,9 m <sup>2</sup>
C3	WCH ženy	3,9 m <sup>2</sup>
C4	WC muži	5,9 m <sup>2</sup>
C5	WC ženy	5,1 m <sup>2</sup>
C6	gril	3,12 m <sup>2</sup>
C7	sklad	10,1 m <sup>2</sup>
C8	shoz vína	12,4 m <sup>2</sup>
D1	stodola	56,0 m <sup>2</sup>
D2	manipulační prostor	50,2 m <sup>2</sup>
E1	příležitostné pracovní posezení	25,0 m <sup>2</sup>

CELKOVÁ BILANCE		
celková plocha pozemku	26 955,5	m <sup>2</sup>
zastavěná plocha	1 304,6	m <sup>2</sup>
hrubá podlažní plocha NP	1 062,1	m <sup>2</sup>
hrubá podlažní plocha PP	467,6	m <sup>2</sup>
celková hrubá podlažní plocha	1 529,7	m <sup>2</sup>
obestavěný prostor NP	3 316,1	m <sup>2</sup>
obestavěný prostor PP	2 057,5	m <sup>2</sup>
celkový obestavěný prostor	5 373,6	m <sup>3</sup>
předpokládaná cena	29 300 000	Kč
počet parkovacích a odstavných míst [ZTP - ZTPP]	24+3	ks







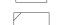


VÝROBNÍ VYBAVENÍ				
	třídící pás	3,0 x 0,6		1 ks
	mlýnek (odstopkovač)	1,0 x 0,6 x 0,9	1500 kg/h	1 ks
	lis	3,8 x 1,6 x 1,9	1500 kg	1 ks
	tanky menší	r. 1,6 v. 2,7	4000 l	10 ks
	tanky větší	r. 1,6 v. 3,7	6000 l	
	dřevěný sud menší	r. 0,8 v. 1,0	300 l	6 ks
	dřevěný sud větší	r. 1,3 v. 1,3	1000 l	2 ks
	kontejnery na lahve	1,2 x 0,9 x 1,0	560 lahví	52 ks
	prázdné lahve [paleta]	1,2 x 1,2 x 1,8	1630 lahví	
	lahvovací linka	3,8 x 1,2 x 2,4	2000 l/h	1 ks
	etiketovací linka	3,8 x 1,2 x 2,4	1500 lahví/h	1ks
	chladič	1,5 x 1,2		1 ks



SCHÉMA ROZMÍSTĚNÍ



## SOUČASNÝ STAV

Plocha pozemku stavebníka je unikátním kusem krajiny. Jedná se o odtěžený hliník bývalé Jaroslavické cihelny, jež se zde nacházela. Součástí areálu cihelny byla stavba ubikace dělníků, která dnes slouží restitučním majitelům jako rodinné bydlení. K tomuto objektu na jihozápadní straně pozemku v 70. letech minulého století přibýly dvě budovy lesní správy umístěné na vzniklých odtěžených terasách ve východní části. Stavebníkovi náleží také přilehlá plocha vinice na západ od hliníku, a další vinice asi 3 km vzdálená směrem na jih, prakticky podél rakouských hranic. Přímo naproti rodinného domu se nachází hájovna spravující bažantnici, kterou na jihu od pozemku odděluje obecní komunikace. Bažantnice náležela pánům jaroslavického zámku jako zdroj zábavy a stravy a svůj význam má i dnes jako specifický biotop vysoké zvěře, bažantů aj.

Nejvýraznějším prvkem nejen na pozemku, ale také v blízké krajině je hliníkový lom, který vznikl s výjimečnou neopatrností, a po kterém dnes zůstaly obnažené hliněné stěny dosahující výšky přibližně až 10 metrů. Tento lidský zásah zde vytváří jak lákavý úkaz, tak ale také bariéru mezi odtěženou plošinou v jižní a zbytkem svahu v severní části pozemku. Velice důležitým kritériem je sprašovo písčité podloží, které se nachází prakticky v celém areálu. To sice vytváří ideální podmínky pro zemědělství, jenže udržitelnost a zejména bezpečnost lomu je v sázce. Nutno dodat, že toto podloží komplikuje také zakládání staveb, k němuž se pak v praxi musí přistupovat s maximální obezřetností.

Po zrušení cihelny a odchodu dělníků se zde ještě těžilo v 70. letech, kdy kvůli stavbě hráze Jaroslavického rybníka odebíraly hmotu zeminy bagry přímo svými lžícemi. Stavba hráze a jistá nedbalost původních těžařů daly za vznik nesprávnému terasování a tím lomový charakter, který je v případě sprašového podloží velmi nestabilní.

V areálu se nachází dvě studny, které dříve sloužily polním pecím. Dnes je však obtížné je najít vzhledem k divokému porostu náletových dřevin jako jsou akáty, ořechy, trnky a šípky. Z těchto je nejrozšířenější akát, který ovšem do půdy vylučuje látky škodlivé pro jiné přirozené druhy a postupnou revitalizací by měl být nahrazen typickými dřevinami vhodnými pro tento bioregion jako jsou ořechy, duby, meruňky, třešně, višně, mandloně a některé druhy jabloní.

## URBANISTICKÉ ŘEŠENÍ

Areál vinařství obsahující výrobu, degustaci a ubytování hostů umísťuji na východní část pozemku. Tím majiteli zajišťuji určitou míru soukromí a zejména oddělení pracovních povinností od domácích radostí. Další výhodou je případná možnost prodeje jednotlivých částí zvlášť. V reakci na krajinný ráz a typické sklepní uličky, které se v Jaroslavicích nacházejí jsou jednotlivé funkce rozděleny do více drobnějších staveb. Největší prostory výroby jsou rafinovaně zapuštěny do svahu jedné ze starých terénních teras. Ubytování pro 50 klientů je rozděleno do celkem 12 kabin rozprostřených do sta metrů od hlavní budovy vinařství. Celý pozemek je pojednán jako dvě sluneční pasti, které zlepšují dosavadní zemědělské podmínky a urychlí přirozenou revitalizaci půdy. V principu se jedná o výsadbu vysokých dřevin do tvaru podkovy umístěných kolem terénní prohlubně.

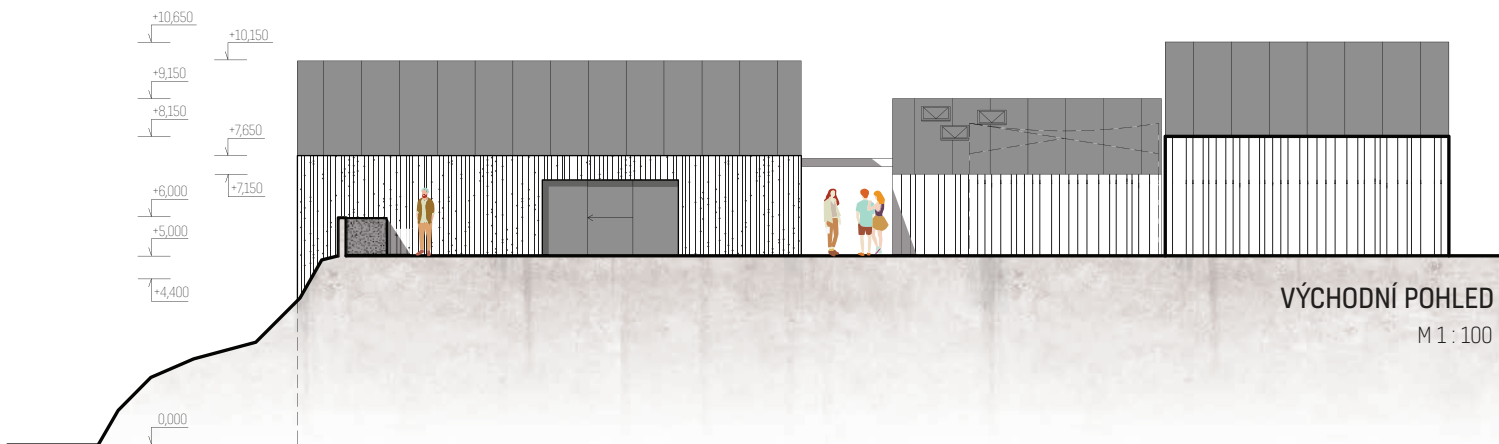
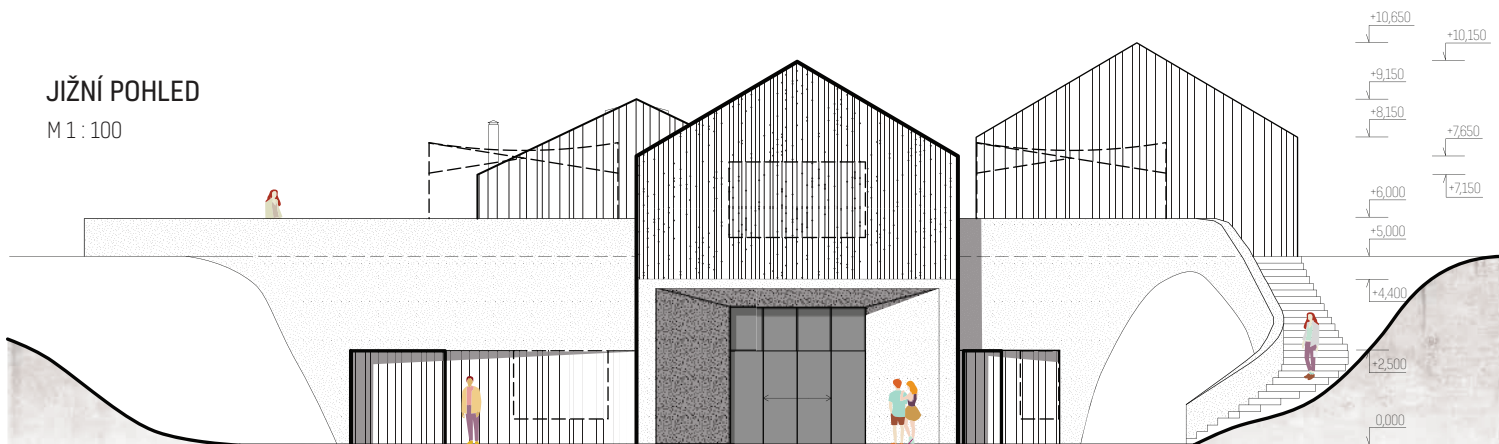
Pro vytvoření rovnováhy jak statické tak systémové je nutné vysvahovat hliníkový lom. Tento krok je úzce spjat s pořízením geologické sondy kvůli přesnému stanovení vlastností podloží. V rozsahu studie navrhuji na lomu jižního svahu terénní terasy v kombinaci s vysvahováním, čímž se zajistí stabilita sprašového podloží a zvětší se funkční plocha stavebníková pozemku.

## ARCHITEKTONICKÉ ŘEŠENÍ

Objekt vinařství je umístěn v jihozápadní části pozemku, průčelím orientován na jih a zasazen do terénní terasy, pozůstatku hliníkové těžby. Výrobní a sklepní část je tedy vložena pod terén, což je výhodné zejména pro skladování vína. Další výhodou je ukrytí prostorově nejnáročnějších funkcí pod terén a jejich optická redukce. S terénem je podzemní stavba propojena v místě shozu vinných hroznů a také v úrovni čelní fasády, kde se vinařství prezentuje obchodem (showroom), probíhá zde expedice již hotového vína a kde se nachází vstup a zázemí pro zaměstnance. Nadzemní část obsahující degustační prostory, hygienické zázemí, sklad, shoz hroznů a stodolu, je pak řešena formou drobnějších objemů, které respektují krajinný ráz a dimenze místní zástavby. Ubytování pro 50 osob je zajištěno 12-ti kabinami, přičemž 8 z nich je tvořeno více menšími objemy. Cílem bylo vytvořit prostorové uspořádání, které by klientům přineslo možnost regulace míry socializace a zároveň zajistilo vlastní soukromí. Toto je úzce spojeno se specifickou náplní vinařství. Návrhem je agroturistické centrum s možností participace jednotlivých klientů na výrobě vlastního vína. Největší zájem o tento typ aktivního odpočinku a agrární osvěty se předpokládá v období od dubna do konce září a proto je ubytování z 50% řešeno jako sezónní. Jedna kabina je vyřešena jako ubytování pro 2 osoby se sníženou schopností orientace. 3 kabiny nabízejí ubytování se saunou pro 4 osoby a další možnost ubikace je 8 skupin kabelek pro 4 až 6 osob se společnou kuchyní. Kabiny jsou dále rozděleny dle jejich umístění na ubytování v údolí, na kopci, v sadu a na terasách. Vizualně si rekreační ubytovací jednotky drží vazbu s reprezentačními prostory vinařství a také navzájem mezi sebou. Citlivé vkládání budov do krajiny podtrhuje dřevěné obložení. Střechy kabin jsou také řešeny dřevěným obkladem a střecha vinařství je tvořena zinkotitanovými natíranými pláty pro zvýraznění budov při pohledu z vinohradu. Výrobní část integrovaná do terénu ctí svůj industriální charakter a je uvnitř i vně betonová. Na pozemku se dále dají využít stezky a pěšiny pro pěší, které jsou na vhodných místech obohaceny o místa výhledů a vizuálních vazeb.

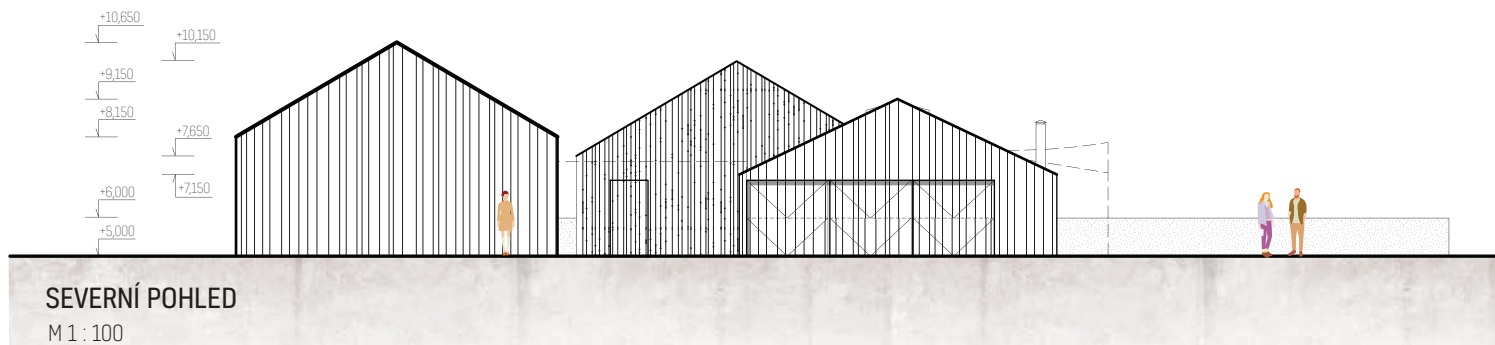
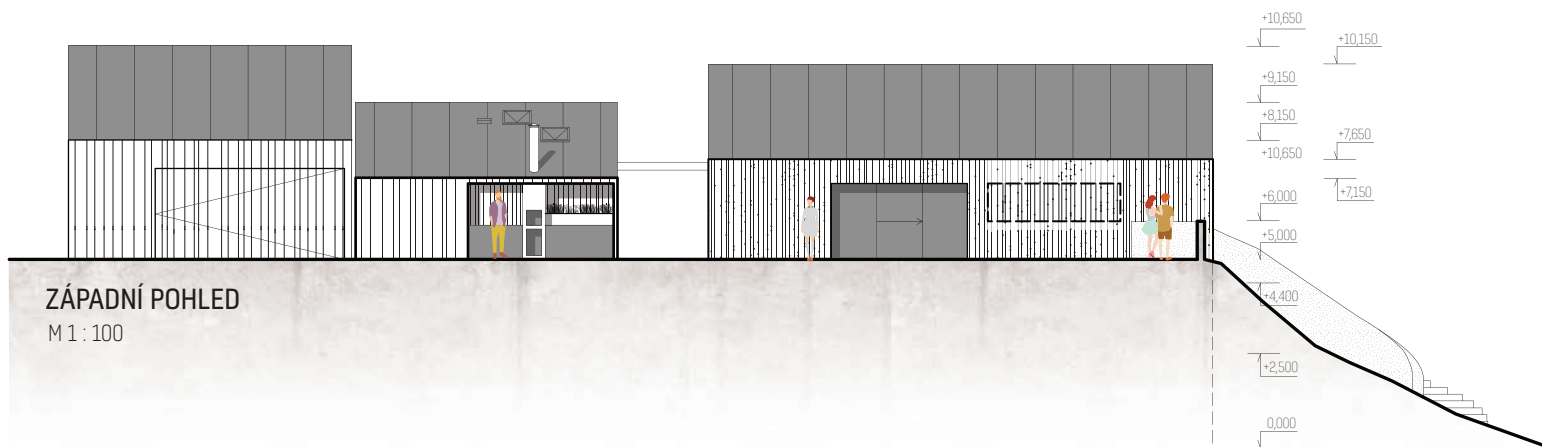
# JIŽNÍ POHLED

M 1 : 100



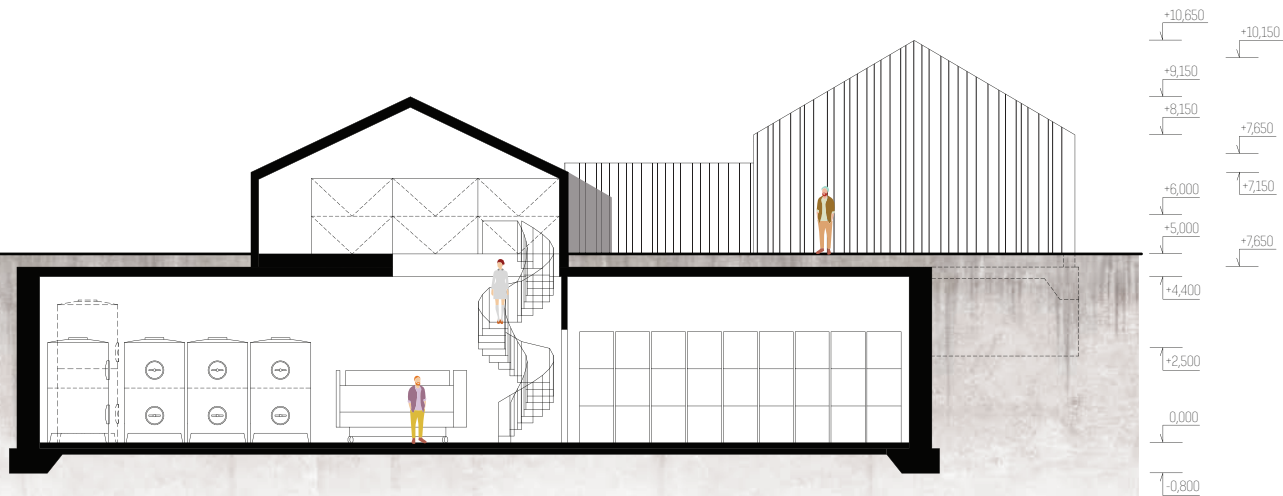
# VÝCHODNÍ POHLED

M 1 : 100



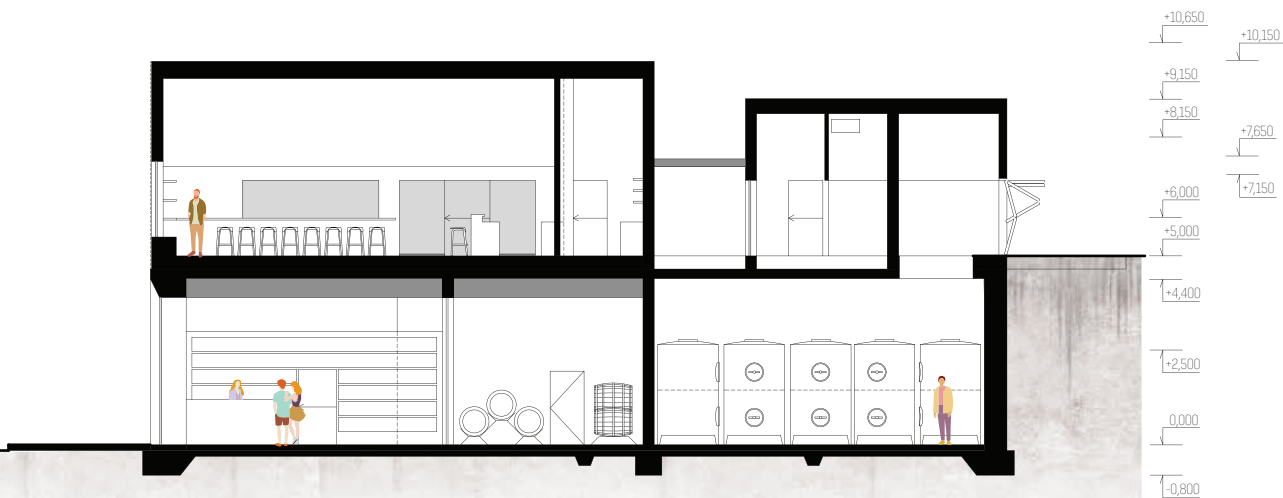
# PŘÍČNÝ ŘEZ

M 1 : 100

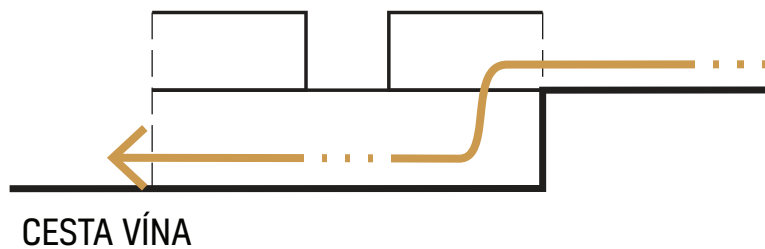


# PODÉLNÝ ŘEZ

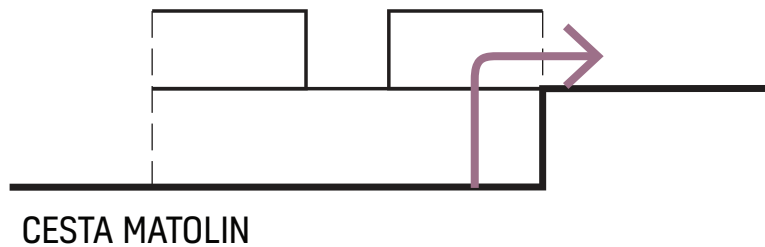
M 1 : 100



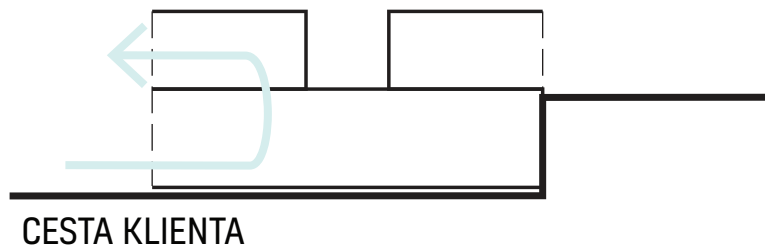
← EXPEDICE | VINICE →



POMOCÍ KLDKY



JEDNORÁZOVÁ NÁVŠTĚVA → OBJEDNANÁ DEGUSTACE



## VINAŘSTVÍ

Hlavní budova vinařství slouží především k výrobě a prodeji vína. Její uspořádání tedy odpovídá oddělení a zároveň prolnutí těchto dvou funkcí. Obslužný a pracovní dvůr obklopený stodolou a skladem s obslužným schodištěm a shozem, se nachází v 1.NP a je orientován severně vstříc vinicím na pozemku. Víno se zde roztřídí a odstopkuje, shozem putuje do lisu v 1.PP a dále do chlazených tanků v lisovně. Odtud se transportuje přes plnicí linku do skladu lahví, kde určitou dobu leží. Další procedury nevyžadují vlastní prostory a je možné je praktikovat v rámci jiných kroků. Hotový produkt se připraví ve skladu krabicovaného vína a je možné ho buď expedovat či jej umístit do přilehlého showroomu. Showroom, který je hlavní nárazovou zónou, dále navazuje na kancelář, zázemí zaměstnanců a na degustační prostory v 1.NP. Mezi showroomelem a degustací poskytuje pohodlnou přepravu i výtahová kabina v bezbariérovém standardu. Degustační prostory jsou vybaveny malou kuchyní na přípravu studených pokrmů a venkovní terasou pro příjemné trávení teplých večerů. Je možné využít prostor vedle stodoly k postavení altánu membránového typu a pořádat společné akce pro agroturisty. Toalety jsou umístěny v samostatné budově, což je výhodné z hlediska využívání toalet jak degustujícími, tak zahradničími klienty.



# ŘEZ FASÁDOU

M 1 : 50

A

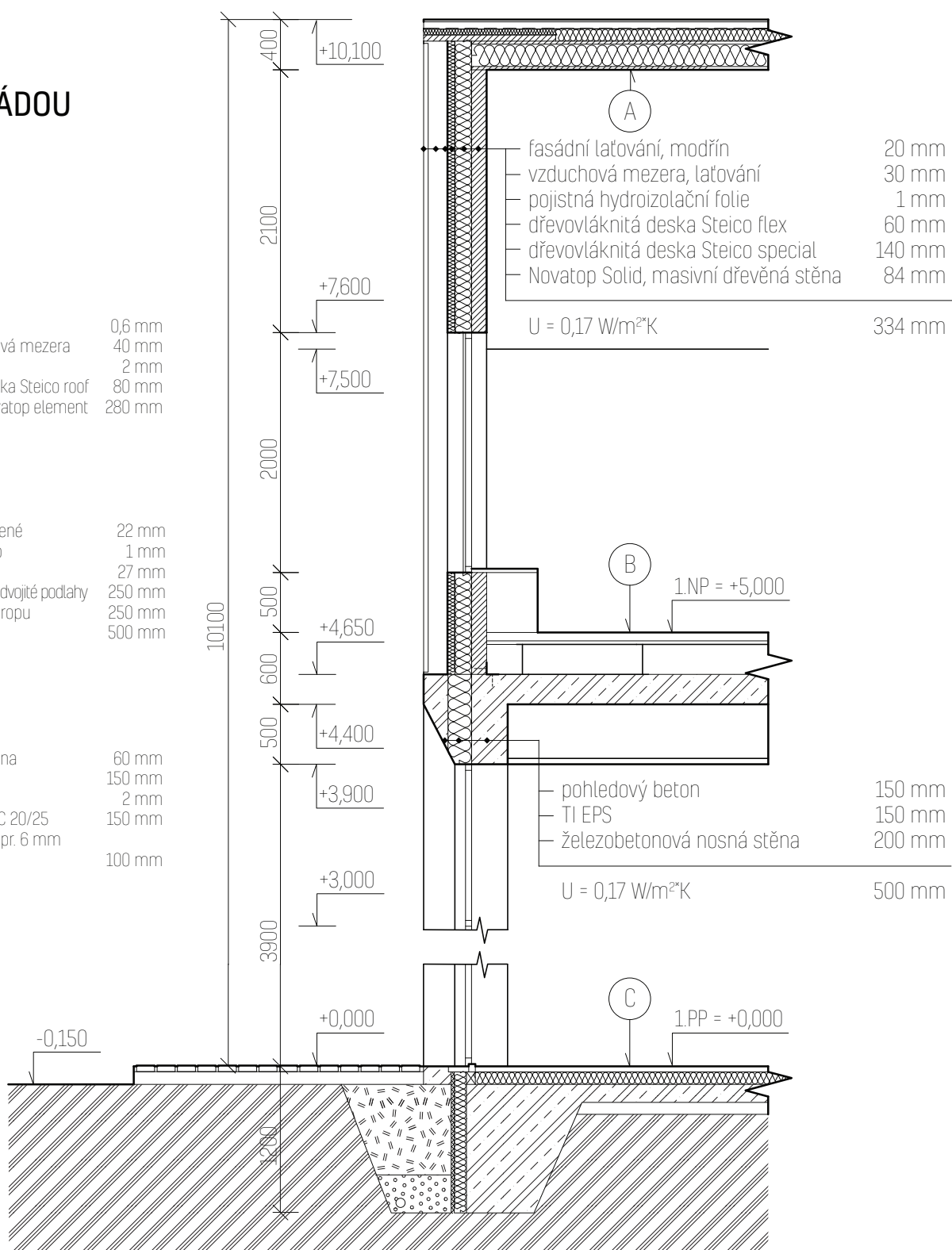
TiZn plech 0,6 mm  
laťování, vzduchová mezera 40 mm  
HI folie 2 mm  
dřevovláknitá deska Steico roof 80 mm  
střešní deska Novatop element 280 mm

B

dubové vlasy lepené 22 mm  
lepidlo Quickstep 1 mm  
OSB desky 27 mm  
distanční podložky dvojité podlahy 250 mm  
ŽB konstrukce stropu 250 mm  
pohled 500 mm

C

betonová mazanina 60 mm  
TI EPS 200 S 150 mm  
HI Penefol 750 2 mm  
podkladní beton C 20/25 150 mm  
KARI síť 100X100 pr. 6 mm  
šterkový podsyp 100 mm  
rostlý terén







SHOWROOM





DEGUSTACE



# KONSTRUKČNÍ SCHÉMA

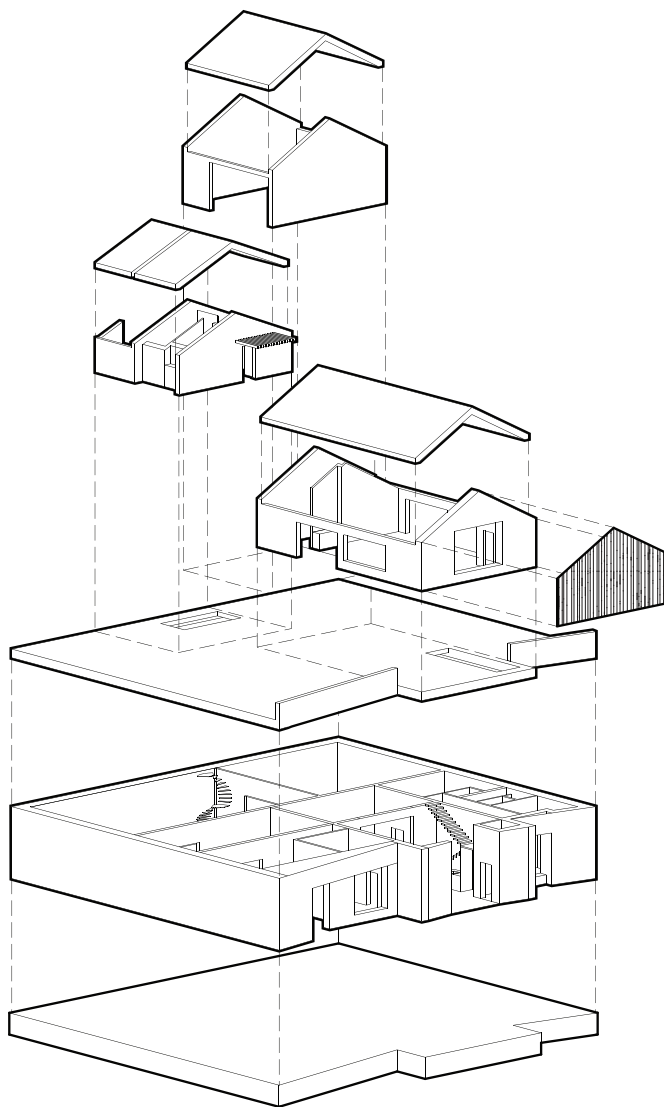
**MASIVNÍ DŘEVĚNÁ STŘECHA**  
s plechovou krytinou

**MASIVNÍ DŘEVĚNÁ STĚNOVÁ KCE**  
s dřevěným obkladem  
stínícím proti slunci

**ŽELEZOBETONOVÁ STROPNÍ DESKA**  
se ztužujícím věncem

**BETONOVÁ STĚNOVÁ KONSTRUKCE**  
s železobetonovými obvodovými  
stěnami proti zemnímu tlaku

**ŽELEZOBETONOVÁ ZÁKLADOVÁ DESKA**  
vyztužená pasy



## STAVEBNĚ-TECHNICKÉ ŘEŠENÍ

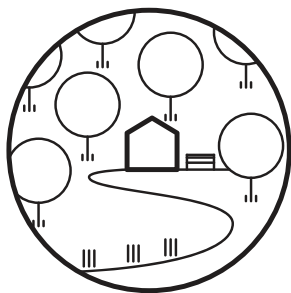
Výrobní část vinařství je navržena jako betonový stěnový systém s železobetonovými obvodovými stěnami kvůli přitížení zeminou. Základová deska by měla být přizpůsobena zatížením tanky s vínem jak dimenzí tak výztuží. Všechny ostatní budovy jsou navrženy ze systému masivních dřevěných prefabrikátů Novatop. Konstrukce kabin jsou v pasivním standardu s použitím dřevovláknité izolace. Zahájení zemních prací a výstavby by muselo předcházet podrobné geologické vyšetření základových poměrů vzhledem ke sprašovému podloží. V návrhu se objevují u kabin piloty, které by při stavbě ve svahu měly bránit smyku terénu. Tento návrh má ovšem charakter hypotézy. Stejně delikátní přístup vyžaduje úprava bývalého hliníku, který by se měl vysvahovat v poměru, který doporučí geolog.

K A B I N Y

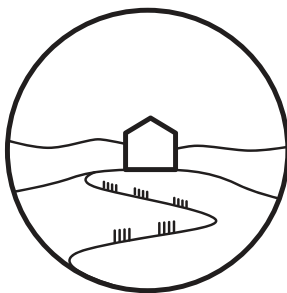




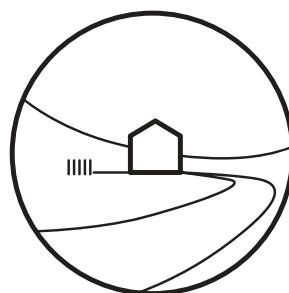
## ROZMÍSTĚNÍ KABIN



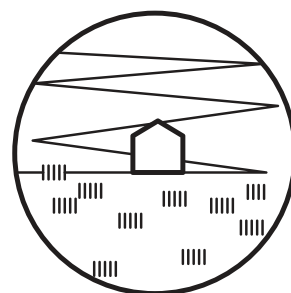
v sadu



na kopci



v dolině



na terasách

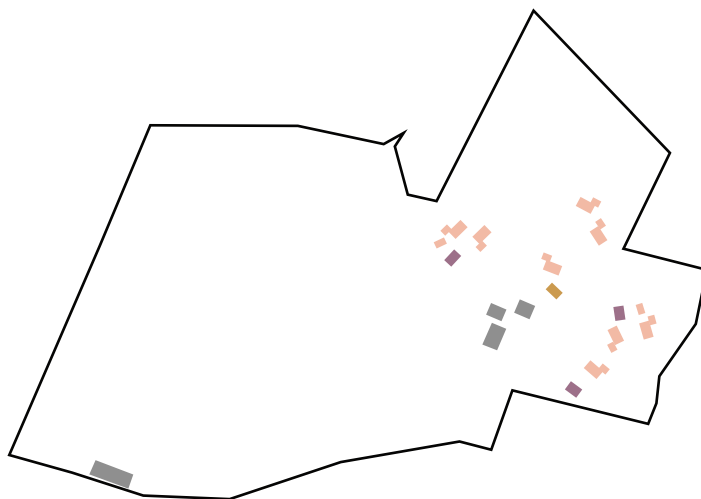
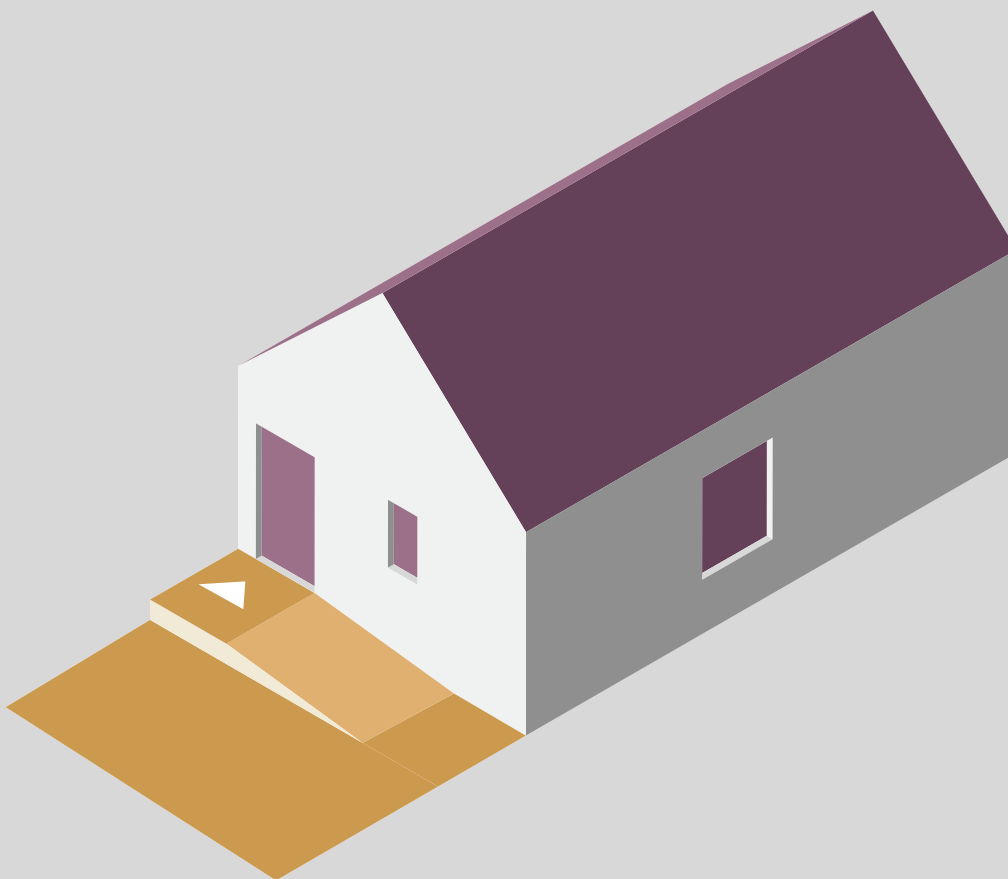


SCHÉMA ROZMÍSTĚNÍ



**velikost**  
**plocha**  
**počet osob**  
**charakter**

5,0 x 8,0 m

40 m<sup>2</sup>

2

bezbariérová kabina zajišťuje  
pohodlí jak v obytném prostoru tak v  
koupelně

**A1**

vstup

2,6 m<sup>2</sup>

**A2**

obytný prostor

24,7 m<sup>2</sup>

**A3**

koupelna

5,4 m<sup>2</sup>

**A4**

rampa

7,4 m<sup>2</sup>

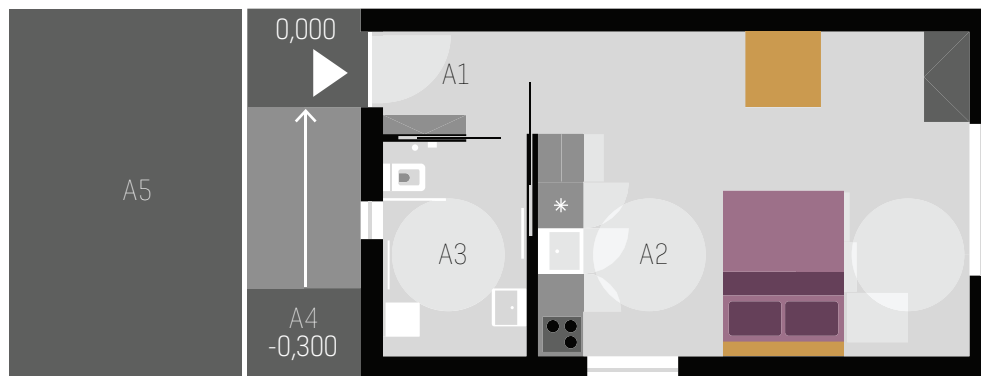
**A5**

terasa

20,0 m<sup>2</sup>

# PŮDORYS - KABINA TYPU A

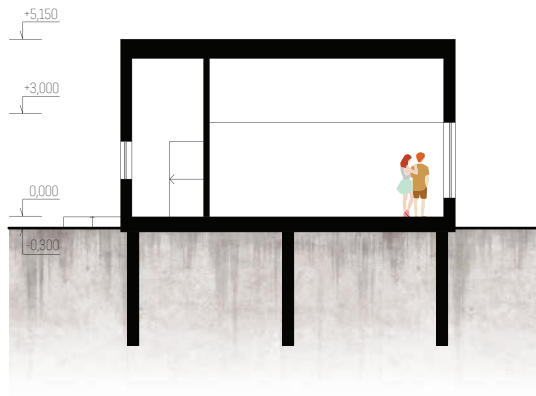
M 1 : 100



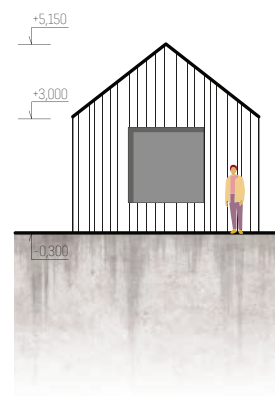
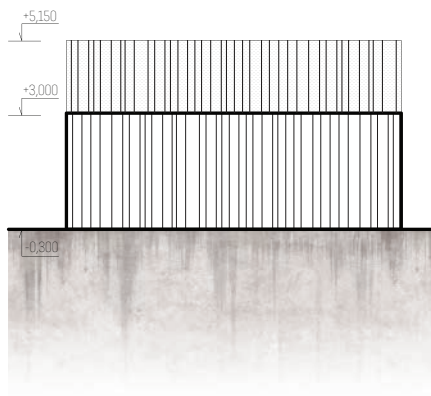
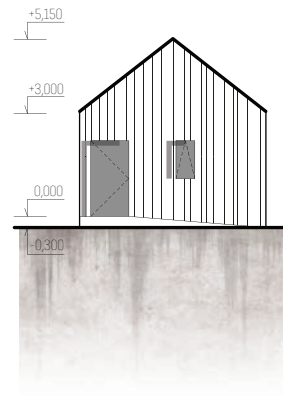
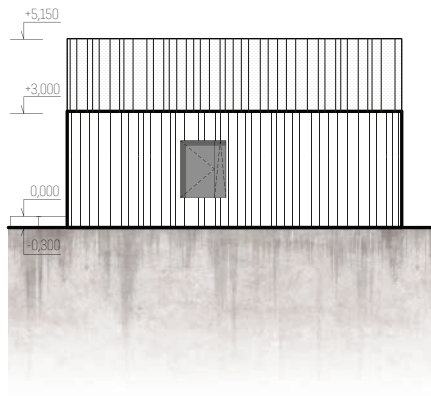
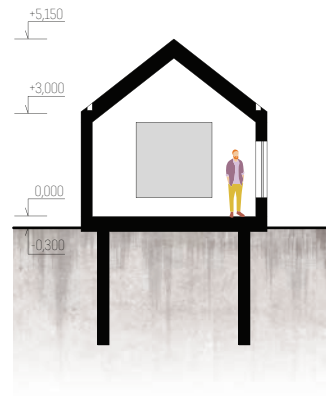
## KABINY

Kabina typu A je navržena v bezbariérovém standardu pro 2 osoby a nachází se v bezprostřední blízkosti degustačních prostor a je doplněna vlastním parkovacím místem. Kabina typu B obsahuje jeden velký obytný prostor a je vybavena jádrem, které ve svém prvním patře nabízí mokré provozy [kuchyně, toaleta, sauna] a spaní pro 2 osoby a v druhém patře nabízí úložné prostory, spaní pro 2 osoby a vizuální propojení s kuchyňskou částí. Vstup na toaletu je přes zónu umývárny s umyvadlem a sprchovým koutem. Tyto kabiny pro celkem 4 osoby jsou na pozemku navrženy 3x. Kabinou typu C je kombinovaná stavba s hlavní budovou vybavenou kuchyňským koutem, koupelnou a ložnicí pro 2 klienty. Další pokoje pro 2 osoby vytváří nové hmoty stavby. První hmota je součástí hlavního objektu, druhá je odtržená a vybavená vlastní koupelnou. Kabina typu C se třemi pokoji pro celkem 6 lidí se na pozemku objevuje 2x a kabinu pro celkem 4 najdeme 6x.

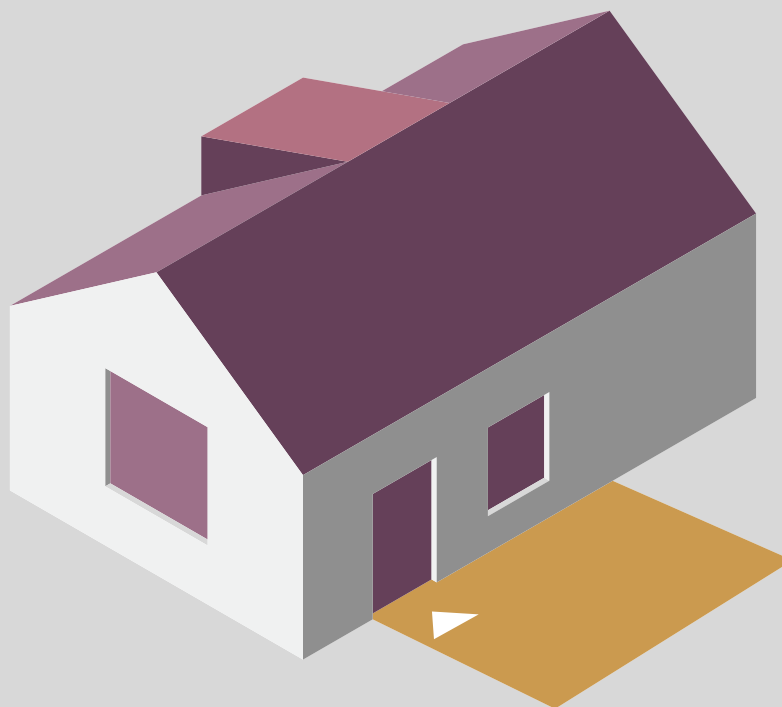
PODÉLNÝ ŘEZ - KABINA TYPU A



PŘÍČNÝ ŘEZ - KABINA TYPU A



POHLEDY - KABINA TYPU A



**velikost**  
**plocha**  
**počet osob**  
**charakter**

5,5 x 8,8 m

72 m<sup>2</sup>

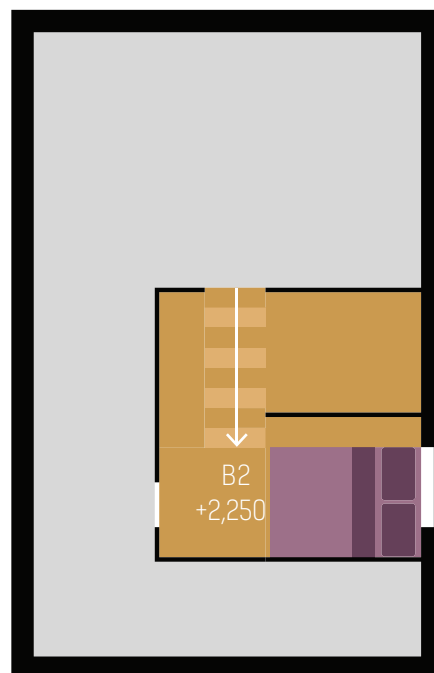
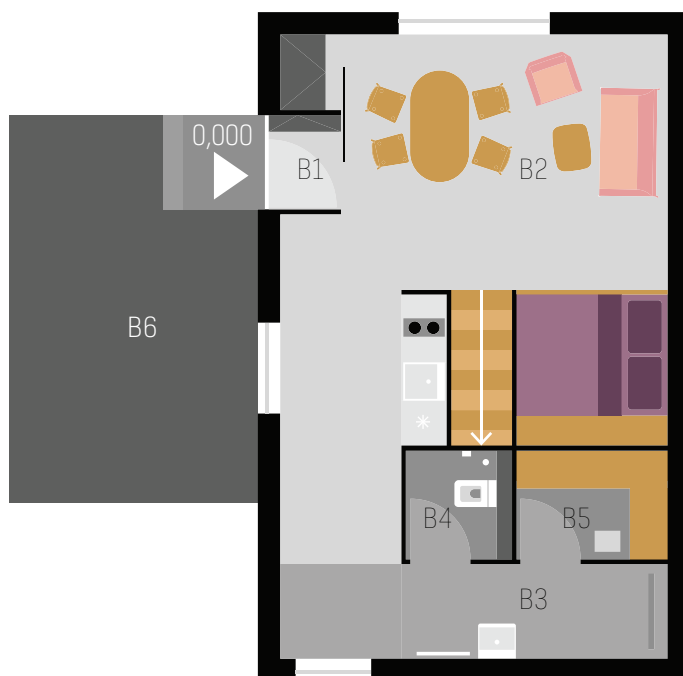
4

sdílená kabina s novým přístupem k  
ubytování

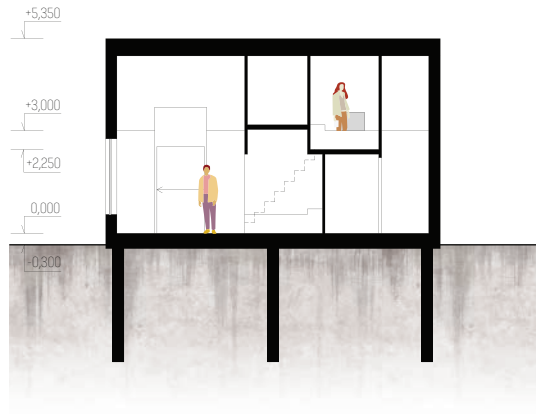
<b>B1</b>	vstup	1,4 m <sup>2</sup>
<b>B2</b>	obytný prostor	41,3 m <sup>2</sup>
<b>B3</b>	umývárna	4,4 m <sup>2</sup>
<b>B4</b>	WC	2,0 m <sup>2</sup>
<b>B5</b>	sauna	2,8 m <sup>2</sup>
<b>B6</b>	terasa	20,0 m <sup>2</sup>

# PŪDORYS - KABINA TYPU B

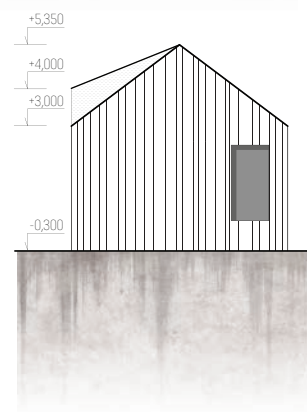
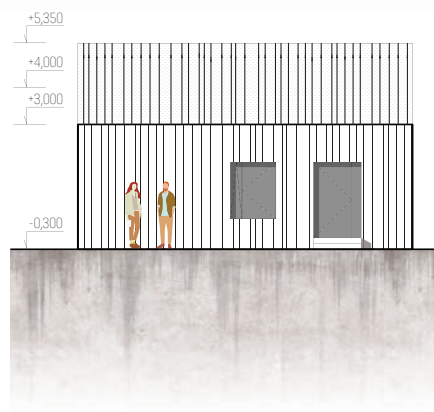
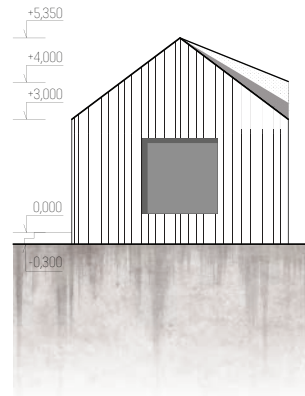
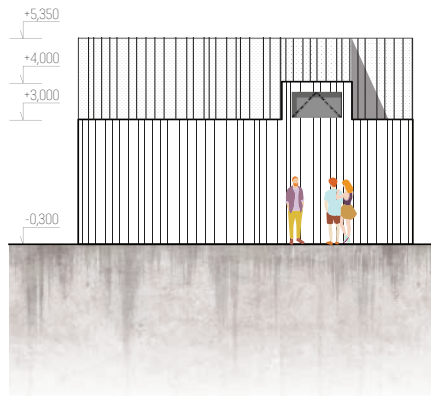
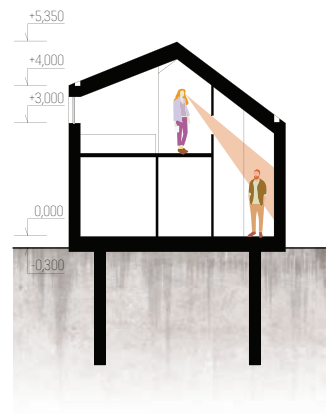
M 1 : 100



PODÉLNÝ ŘEZ - KABINA TYPU B



PŘÍČNÝ ŘEZ - KABINA TYPU B



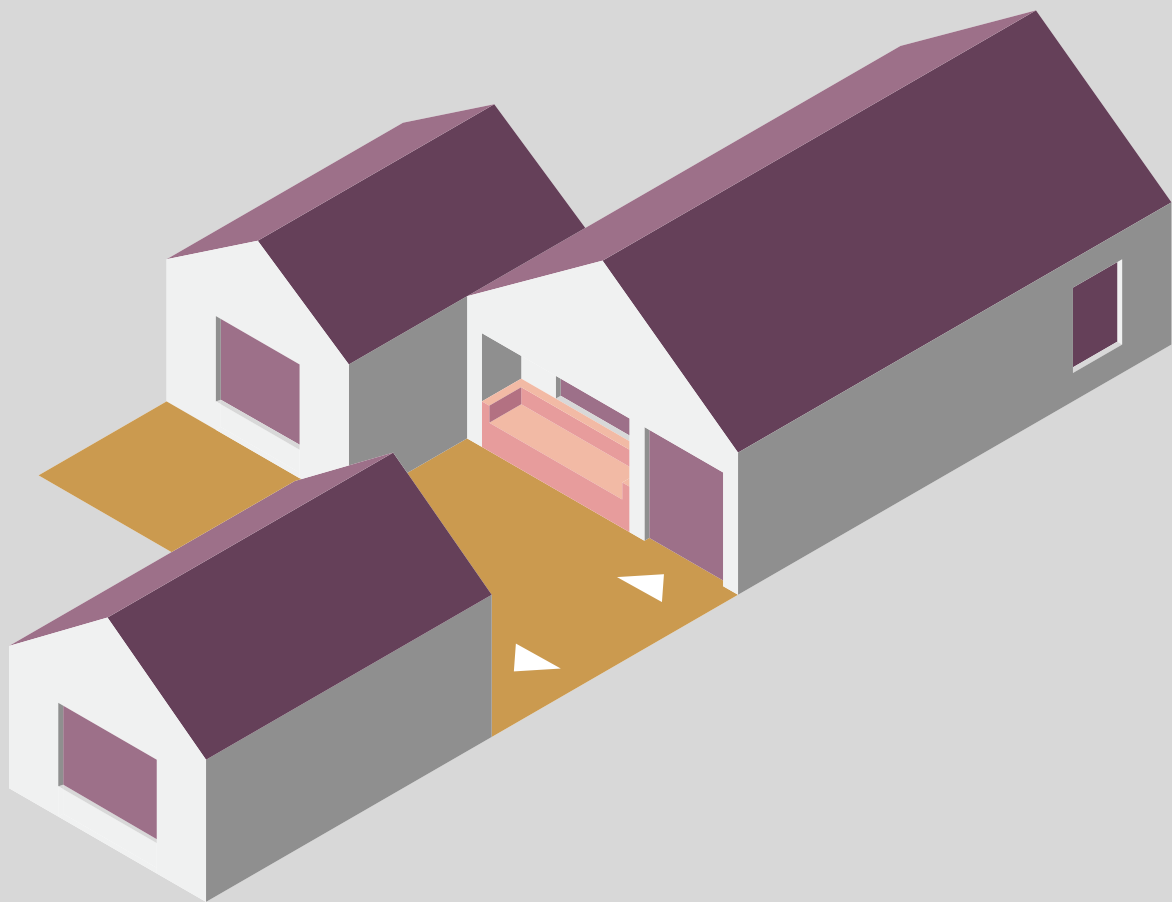
POHLEDY - KABINA TYPU B



KABINA







**velikost**

5,5 x 8,8 m

3,6 x 5,8 m

3,6 x 6,2 m

**plocha**

88 m<sup>2</sup>

**počet osob**

4 - 6

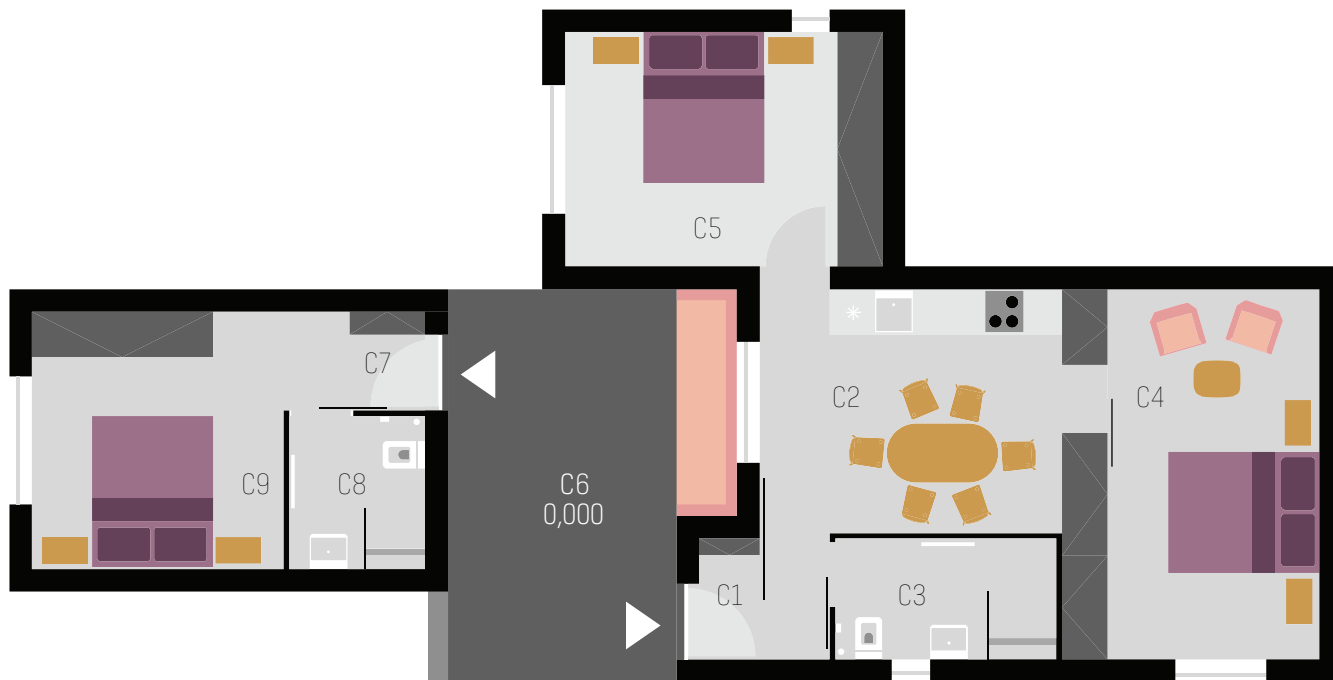
**charakter**

variabilní skupina kabin se společnou kuchyní

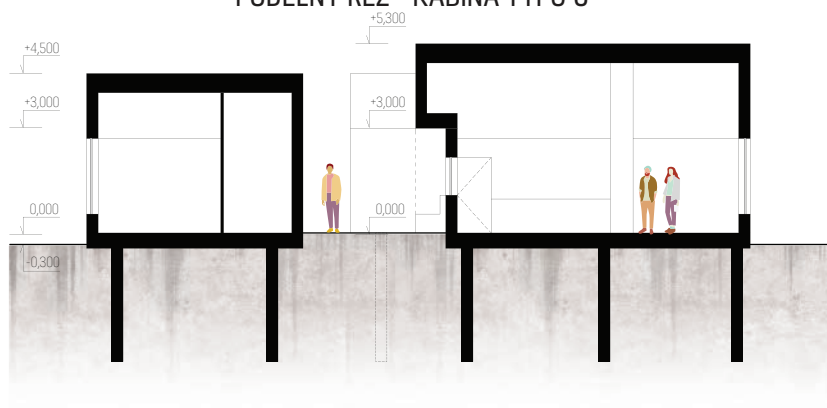
<b>C1</b>	vstup	1,6 m <sup>2</sup>
<b>C2</b>	obytný prostor	14,4 m <sup>2</sup>
<b>C3</b>	koupelna s WC	4,7 m <sup>2</sup>
<b>C4</b>	pokoj větší	16,6 m <sup>2</sup>
<b>C5</b>	pokoj menší	13,3 m <sup>2</sup>
<b>C6</b>	terasa	18,1 m <sup>2</sup>
<b>C7</b>	vstup	1,6 m <sup>2</sup>
<b>C8</b>	koupelna	3,6 m <sup>2</sup>
<b>C9</b>	obytný prostor	13,7 m <sup>2</sup>

# PŪDORYS - KABINA TYPU C

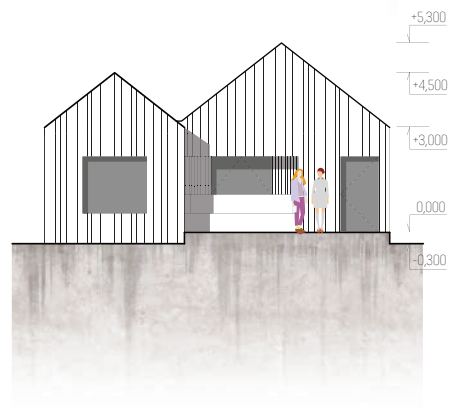
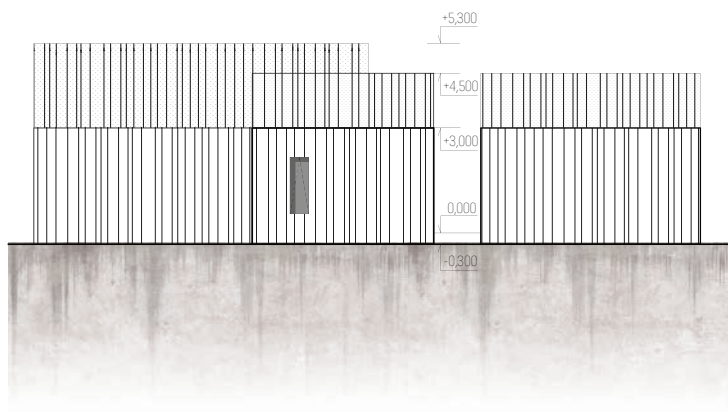
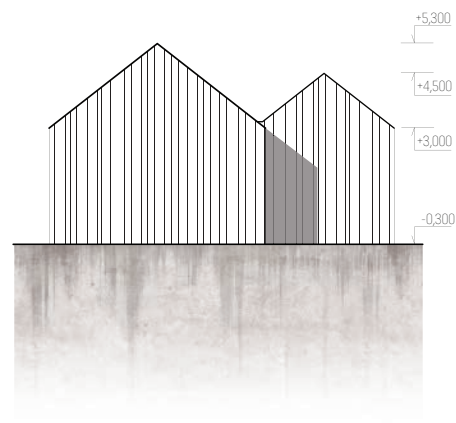
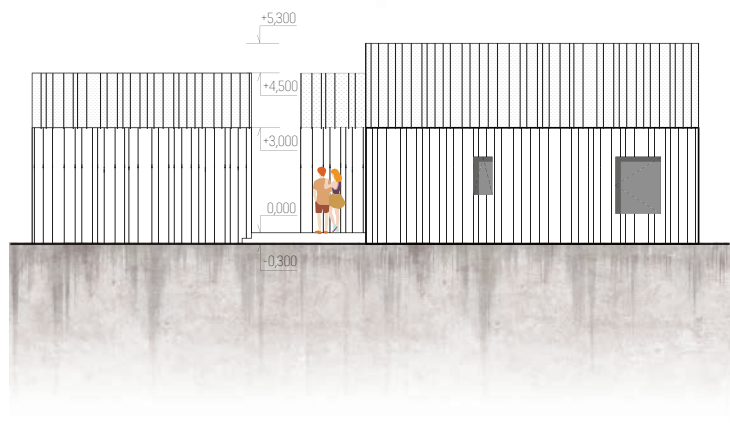
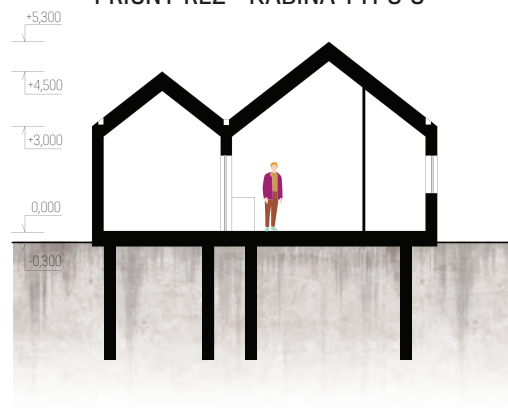
M 1 : 100



PODÉLNÝ ŘEZ - KABINA TYPU C



PŘÍČNÝ ŘEZ - KABINA TYPU C

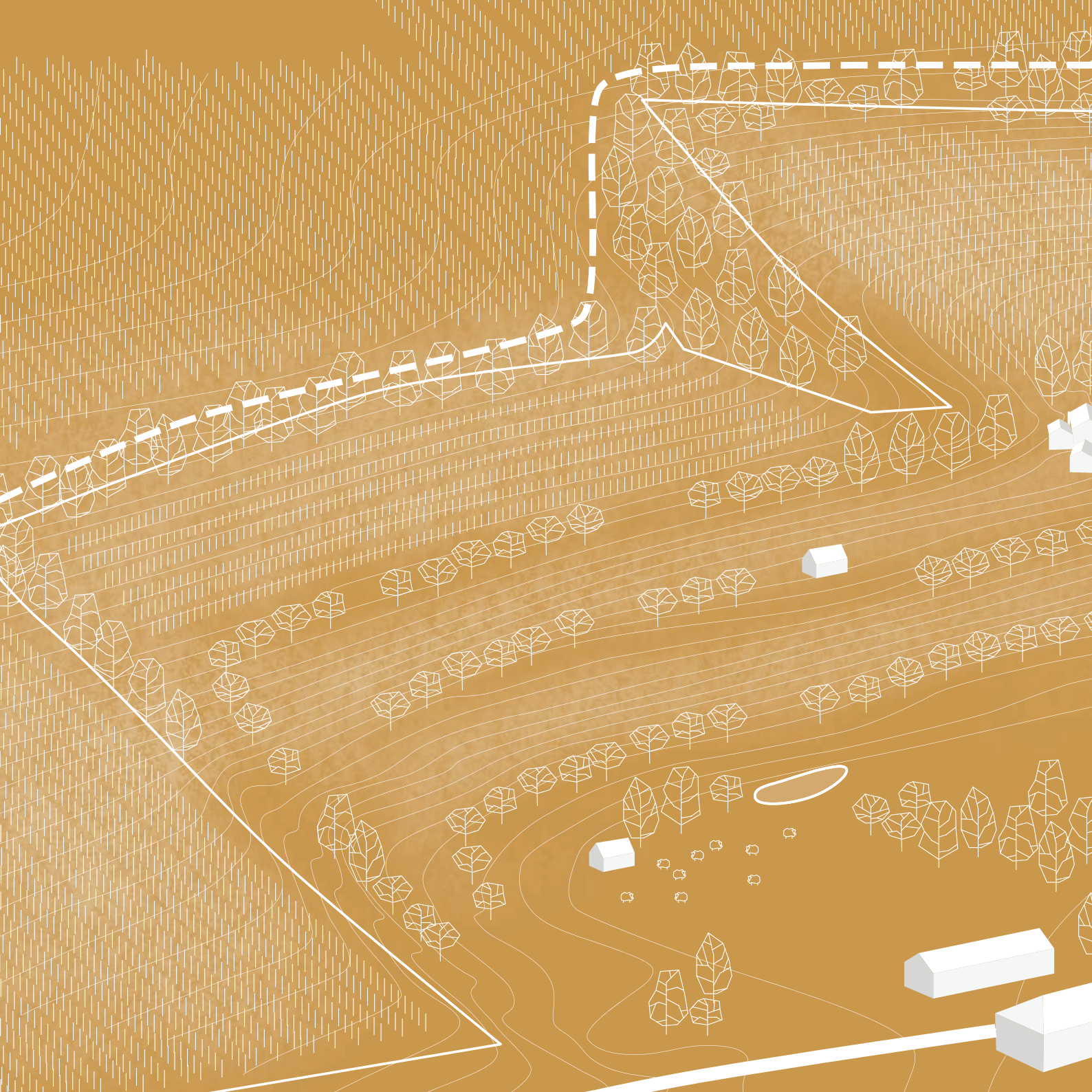


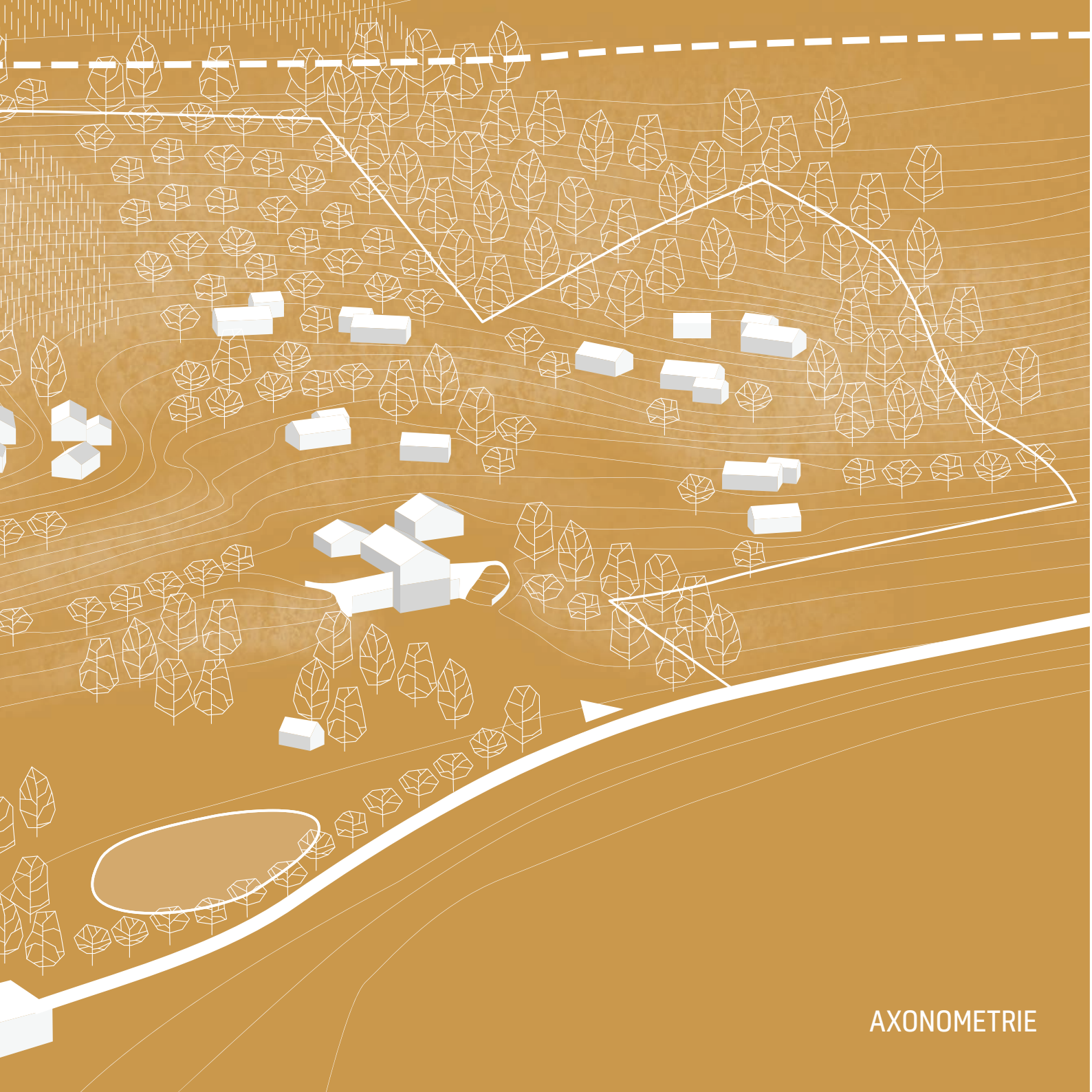
POHLEDY - KABINA TYPU C

K R A J I N A





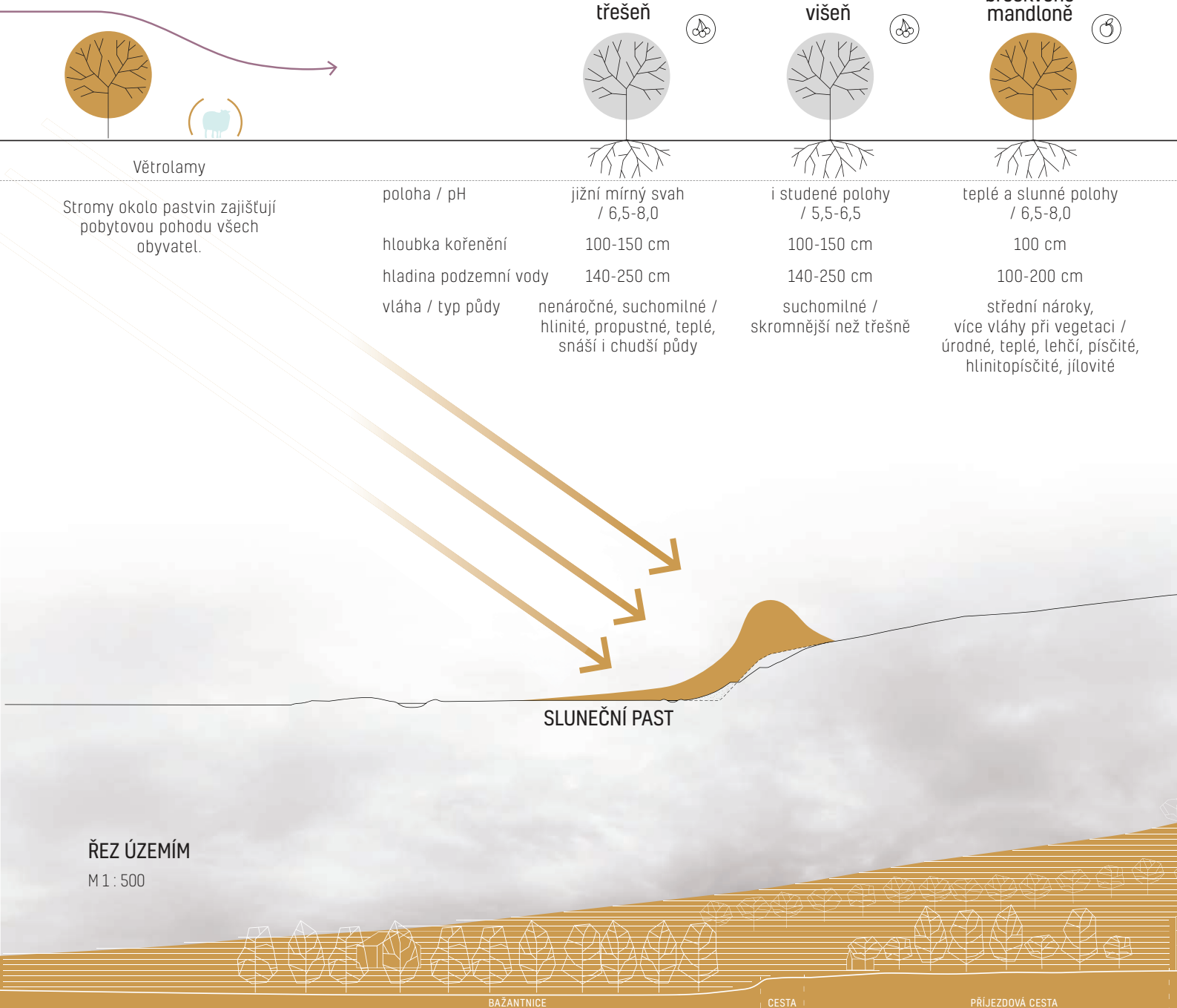




AXONOMETRIE



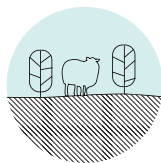
# ZELENÁ SKLADBA TERAS





Bylinky ve vinohradu.

Bylinky v každém druhém řádku zajišťují další zpevnění svahu a lákají potřebný hmyz.

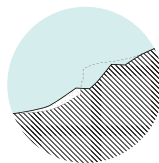


Ovce ve vinohradu.

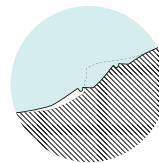
Před sběrem hroznů je nutné otrhání lístků. Ovce hrozny nežerou a tak jsou ideálními pomocníky.



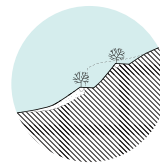
Původní terén.



Terasování  
1:1 až 1:2.



založení hrany  
terasy.



Vyplnění hrany  
humusem a  
zasazení  
ovocných  
stromů.

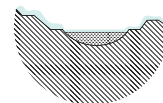
léto



Vodní plocha.

Přirozený prostředek k vytvoření příjemného mikroklimatu.

zima



Lední plocha.

Když je tuhá zima, dá se na jezírku i bruslit.



VINAŘSTVÍ

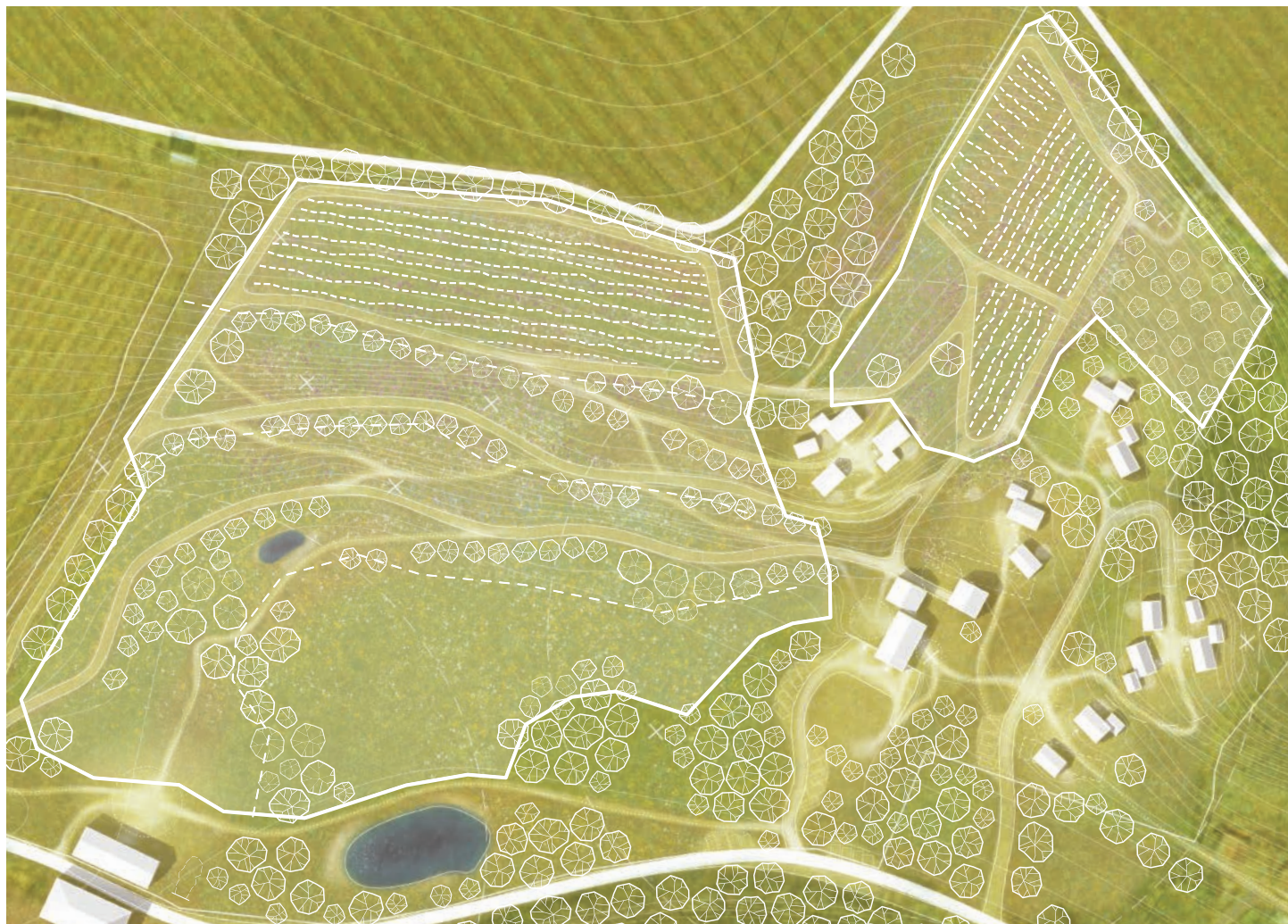
REKREACE

VINICE / SAD

VÝHLEDOVÁ TERASA -

OHRANIČENÍ  
POZEMKU - CESTA

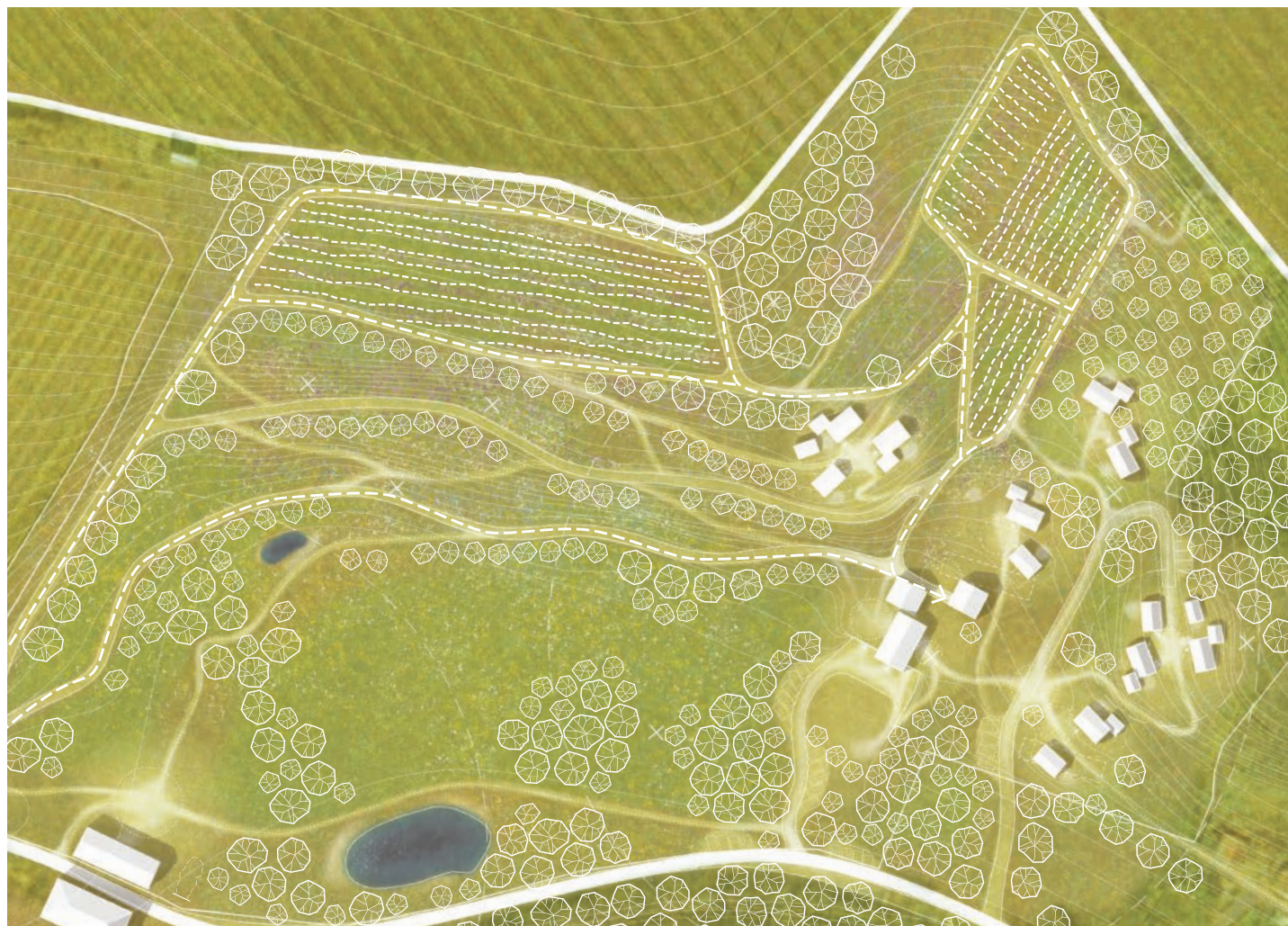
## OVČÍ HONY



Zemědělská zvířata jako jsou ovce a kozy jsou výbornými pomocníky nejen na loukách, ale také ve vinohradech. Ovce na konci léta okusují lístky okolo hroznů, ale hrozny samotné jim nechutnají. Kozy jsou v tomto ohledu nebezpečné, ale protože se živí jinými druhy bylin na louce, je dobré jich pár do stáda ovcí pořídit. Trávník tak bude spásán v plném rozsahu a bude rozmanitější. Pro udržitelnost luk je vhodné ohradu rozdělit na více honů, na kterých se budou zvířata v určitém intervalu pást (např. po týdnu). Pastviny tím pádem stihnou dorůst, než se stádo opět vrátí.



## TRASA TRAKTORU



Romana Ema Pavlovská  
BP 2015/2016