



VYSOKÉ UČENÍ TECHNICKÉ V BRNĚ

BRNO UNIVERSITY OF TECHNOLOGY

FAKULTA PODNIKATELSKÁ

FACULTY OF BUSINESS AND MANAGEMENT

ÚSTAV EKONOMIKY

INSTITUTE OF ECONOMY

**HODNOCENÍ FINANČNÍ SITUACE FIRMY A
NÁVRHY NA JEJÍ ZLEPŠENÍ**

EVALUATION OF THE FINANCIAL SITUATION IN THE FIRM AND
PROPOSALS FOR ITS IMPROVEMENT

BAKALÁŘSKÁ PRÁCE

BACHELOR'S THESIS

AUTOR PRÁCE

AUTHOR

Jan Charvát

VEDOUCÍ PRÁCE

SUPERVISOR

Ing. Jana Hornungová, Ph.D.

BRNO 2021

Zadání bakalářské práce

Ústav:	Ústav ekonomiky
Student:	Jan Charvát
Studijní program:	Ekonomika podniku
Studijní obor:	bez specializace
Vedoucí práce:	Ing. Jana Hornungová, Ph.D.
Akademický rok:	2020/21

Ředitel ústavu Vám v souladu se zákonem č. 111/1998 Sb., o vysokých školách ve znění pozdějších předpisů a se Studijním a zkušebním řádem VUT v Brně zadává bakalářskou práci s názvem:

Hodnocení finanční situace podniku a návrhy na její zlepšení

Charakteristika problematiky úkolu:

Úvod

Cíle práce, metody a postupy zpracování

Teoretická východiska práce

Analýza současného stavu

Vlastní návrhy řešení

Závěr

Seznam použité literatury

Přílohy

Cíle, kterých má být dosaženo:

Student zhodnotí situaci společnosti pomocí vybraných metod finanční analýzy. Dále výsledky interpretuje a porovná s doporučenými hodnotami, oborovými průměry či nejbližší konkurencí. Na základě provedených analýz nalezne příčiny nepříznivého stavu a navrhne možná opatření pro zlepšení situace.

Základní literární prameny:

KISLINGEROVÁ, E. a J. HNILICA. Finanční analýza: krok za krokem. 2. vyd. Praha: C.H. Beck, 2008. ISBN 978-80-7179-713-5.

KNÁPKOVÁ, A., PAVELKOVÁ D. a K. ŠTEKER, 2013. Finanční analýza: komplexní průvodce s příklady. 2., rozš. vyd. Praha: Grada. ISBN 978-80-247-4456-8.

MRKVIČKA, J. a P. KOLÁŘ. Finanční analýza. 2. přeprac. vyd. Praha: ASPI, 2006. ISBN 80-735-219-2.

RŮČKOVÁ, P. Finanční analýza: metody, ukazatele, využití v praxi. 4., aktualiz. vyd. Praha: Grada, 2011, ISBN 978-80-247-3916-8.

SCHOLLEOVÁ, H. Ekonomické a finanční řízení pro neekonomy. 2., aktualiz. a rozš. vyd. Praha: Grada, 2012. ISBN 978-80-247-4004-1.

SEDLÁČEK, J. Účetní data v rukou manažera: finanční analýza v řízení firmy. 2. dopl. vyd. Praha: Computer Press, 2001. ISBN 80-7226-562-8.

Termín odevzdání bakalářské práce je stanoven časovým plánem akademického roku 2020/21

V Brně dne 28.2.2021

L. S.

prof. Ing. Tomáš Meluzín, Ph.D.
ředitel

doc. Ing. Vojtěch Bartoš, Ph.D.
děkan

Abstrakt

Bakalářská práce se zaměřuje na zhodnocení finanční situace společnosti ADAVAK, s.r.o. za období 2014-2018, pomocí vybraných metod finanční analýzy. Cílem této práce je navrhnout opatření, která povedou ke zlepšení finanční situace v následujících letech. Práce obsahuje teoretický rámec, analýzu současného stavu a následná navržená opatření.

Abstract

The bachelor thesis focuses on the evaluation of the financial situation of the ADAVAK, s.r.o. company for the period 2014-2018, using selected methods of financial analysis. The aim of this work is to propose measures that will improve the financial situation in the following years. The thesis contains a theoretical framework, analysis of the current situation and subsequent proposed measures.

Klíčová slova

finanční analýza, rozvaha, výkaz zisků a ztrát, provozní ukazatele, ukazatele zadluženosti, rentability, likvidity

Keywords

Financial analysis, balance sheet, profit and loss account, operational indicators, debts indicators, profitability indicators, liquidity indicators

Bibliografická citace

CHARVÁT, Jan. Hodnocení finanční situace podniku a návrhy na její zlepšení. Brno, 2021. Vysoké učení technické v Brně, Fakulta podnikatelská, Ústav ekonomiky. Vedoucí práce Ing. Jana Hornungová, Ph.D.

Čestné prohlášení

Prohlašuji, že předložená bakalářská práce je původní a zpracoval jsem ji samostatně. Prohlašuji, že citace použitých pramenů je úplná, že jsem ve své práci neporušil autorská práva (ve smyslu zákona č. 121/2000 Sb., o právu autorském a o právech souvisejících s právem autorským).

V Brně dne 16. 5. 2021

podpis studenta

Poděkování

Touto cestou bych rád poděkoval paní Ing. Janě Hornungové, Ph.D. za vedení mé bakalářské práce, za cenné rady a věcné připomínky při tvorbě této práce. Také bych chtěl poděkovat společnosti ADAVAK, s.r.o. za poskytnutí všech potřebných materiálů a informací.

OBSAH

ÚVOD	12
1 CÍL A METODIKA PRÁCE	14
2 TEORETICKÁ VÝCHODISKA PRÁCE	15
2.1 Finanční analýza.....	15
2.2 Rizika finanční analýzy	16
2.3 Finanční zdraví podniku.....	16
2.4 Uživatelé finanční analýzy	17
2.5 Informační zdroje	18
2.5.1 Rozvaha	19
2.5.2 Výkaz zisku a ztrát.....	20
2.5.3 Výkaz o tvorbě a použití peněžních prostředků.....	21
2.6 Metody finanční analýzy.....	22
2.6.1 Fundamentální analýza	22
2.6.2 Technická analýza.....	22
2.7 Absolutní ukazatele finanční analýzy	23
2.7.1 Horizontální analýza	23
2.7.2 Vertikální analýza	24
2.8 Analýza rozdílových ukazatelů	25
2.8.1 Čistý pracovní kapitál	25

2.8.2	Čisté pohotové prostředky	25
2.8.3	Čistý peněžně-pohledávkový finanční fond	26
2.9	Analýza poměrových ukazatelů	26
2.9.1	Ukazatele rentability	27
2.9.2	Ukazatele aktivity	28
2.9.3	Ukazatele likvidity	30
2.9.4	Ukazatele zadluženosti	31
2.9.5	Provozní ukazatele	33
2.10	Souhrnné indexy hodnocení podniku	34
2.10.1	Bankrotní modely	34
2.10.2	Bonitní modely	37
2.11	Zhodnocení teoretické části	38
3	ANALÝZA SOUČASNÉHO STAVU	39
3.1	Historie firmy a současnost	39
3.2	Činnost firmy	40
3.2.1	Poskytované služby	40
3.2.2	Další činnosti firmy	40
3.2.3	Zákazníci	40
3.3	Absolutní ukazatele finanční analýzy	41
3.3.1	Horizontální analýza aktiv	41
3.3.2	Horizontální analýza pasiv	42

3.3.3	Vertikální analýza aktiv	43
3.3.4	Vertikální analýza pasiv.....	44
3.3.5	Horizontální analýza VZZ	45
3.4	Analýza rozdílových ukazatelů	46
3.4.1	Čistý pracovní kapitál	46
3.4.2	Čisté pohotové prostředky	46
3.4.3	Čistý peněžní majetek	46
3.5	Analýza poměrových ukazatelů	47
3.5.1	Ukazatele rentability	48
3.5.2	Ukazatele aktivity	49
3.5.3	Ukazatele likvidity	52
3.5.4	Ukazatele zadluženosti	53
3.6	Bonitní a bankrotní modely.....	56
3.6.1	Bankrotní modely	56
3.6.2	Bonitní modely	58
3.7	Souhrn analytické části	58
4	NÁVRHY NA OPATŘENÍ.....	62
	ZÁVĚR	69
	SEZNAM POUŽITÝCH ZDROJŮ	70
	SEZNAM POUŽITÝCH ZKRATEK A SYMBOLŮ	72
	SEZNAM TABULEK	73

SEZNAM GRAFŮ	74
SEZNAM OBRÁZKŮ.....	75
SEZNAM PŘÍLOH.....	76

ÚVOD

Bakalářská práce se bude zabývat zhodnocením finanční situace společnosti ADAVAK, s.r.o. a návrhy na její zlepšení. Finanční analýza je jednou z hlavních informačních kanálů, které mohou poskytnout důležité informace o dané společnosti. Správné provedení této analýzy popíše skutečné finanční zdraví společnosti a lze předvídat další vývoj včetně hledání možných řešení. Mezi důležité informace lze zařadit zadluženost, schopnost daný dluh splácet a další ukazatele, které vypovídají o momentální situaci. Kladné výsledky mohou být příčinou příchodu nových investorů a zvýšení hodnoty společnosti.

V dnešní době patří finanční analýza mezi nejdůležitější nástroje společností, které jsou zapotřebí k dalšímu rozvoji společnosti. Každá společnost, by měla předejít chybám, které dělala v minulosti, a neměly by se opakovat v budoucnosti. Na základě provedené finanční analýzy zhodnotí své silné a slabé stránky. Díky tomu se v dalších letech může pokusit minimalizovat své slabé stránky a posílit silné.

Pro zhodnocení finanční situace byla vybrána společnost ADAVAK, s.r.o., IČO: 255 83 484, byla zapsána v obchodním rejstříku u Krajského soudu v Brně dne 2. prosince 1999. Sídlo společnosti je na ulici Nádražní čp. 455 v Adamově.

Společnost ADAVAK s.r.o. je stoprocentní dceřinou společností Města Adamova, statutárním orgánem společnosti je jednatel, kontrolním orgánem společnosti je dozorčí rada v počtu 5 členů. V roce 2014 proběhla vnitrostátní fúze sloučením jmění zanikající společnosti Zásobování teplem Adamov, s.r.o. na nástupnickou společnost ADAVAK, s.r.o.

Pro zhodnocení finanční situace budou využita data z účetních výkazů za období 20014–2018.

Bakalářská práce bude rozdělena do tří částí. V první části budou popsána teoretická východiska práce, pomocí kterých bude zpracována analytická část. Mezi tyto východiska patří základní pojmy související s finanční analýzou, absolutní, rozdílové, poměrové ukazatele a soustavy ukazatelů – bankrotní a bonitní modely.

Ve druhé části budou vypočítány výše uvedené ukazatele a provedeny jednotlivé interpretace výsledků.

Třetí část bakalářské práce se bude zabývat navržením vhodných opatření, která by měla vést ke zlepšení finančního zdraví společnosti. Tato opatření budou navržena na základě zjištěných výsledků v předchozí části.

1 CÍL A METODIKA PRÁCE

Cílem bakalářské práce je na základě provedené podrobné finanční analýzy poukázat na hlavní nedostatky v hospodaření společnosti ADAVAK, s.r.o. v letech 2014–2018. V závěru této práce budou popsány návrhy na zlepšení situace a zajištění finanční stability sledované společnosti.

Dílčí cíle:

- Zpracování teoretické části bakalářské práce
- Představení analyzované společnosti a zpracování finanční analýzy
- Interpretace výsledků finanční analýzy
- Vyhodnocení slabých stránek v hospodaření společnosti
- Návrhy na zlepšení aktuální situace

2 TEORETICKÁ VÝCHODISKA PRÁCE

V teoretické části bude rozebrán pojem finanční analýza a popise všech základních pojmů, které budou použity k vypracování analytické části.

2.1 Finanční analýza

Finanční analýzu lze definovat jako soubor získaných dat, která jsou obsažena v účetních výkazech společnosti. Tato data obsahují důležité informace z firemní minulosti, přítomnosti a pro zjištění finančních podmínek v následujících letech. V dnešní době je finanční analýza nedílnou součástí každé úspěšné společnosti (1, s. 9).

„Finanční analýza slouží ke komplexnímu zhodnocení finanční situace podniku. Pomáhá odhalit, zda je podnik dostatečně ziskový, zda má vhodnou kapitálovou strukturu, zda využívá efektivně svých aktiv, zda je schopen včas splácet své závazky a celou řadu dalších významných společností. Průběžná znalost finanční situace firmy umožňuje manažerům správně se rozhodovat při získávání finančních zdrojů, při stanovení optimální finanční struktury, při alokaci volných peněžních prostředků, při poskytování obchodních úvěrů, při rozdělování zisku apod. Znalost finančního postavení je nezbytná jak ve vztahu k minulosti, tak – a to zejména – pro odhad a prognózování budoucího vývoje. Těžko si lze představit kvalitního manažera podniku, který nemá představu o tom, jaké rentability jeho podnik dosahuje, jaká je průměrná doba splatnosti pohledávek, jakou přidanou hodnotu vytvářejí jeho zaměstnanci apod.“ (2, s. 17)

Z ekonomického hlediska je prioritním cílem dosažení takových hodnot rentability, aby byla zajištěna platební schopnost společnosti. Rentabilitu lze chápat jako ziskovost z běžné činnosti, která se váže na vložený kapitál. V takovém případě platební schopnost vyjadřuje schopnost uhradit své krátkodobé a dlouhodobé závazky. Obvyklým cílem společnosti je růst ekonomické hodnoty (3, s. 59).

2.2 Rizika finanční analýzy

Z pohledu cílů a aplikování finanční analýzy dělíme rizika na:

- a) Pravdivost vstupních účetních údajů,
- b) riziko izolované interpretace,
- c) omezení vypovídací schopnosti finančních výkazů.

Prvním rizikem je pravdivost vstupních účetních údajů. Pokud v praxi společnost dosahuje vyšších výsledků hospodaření, přestože momentálně tyto výsledky stagnují či mají klesající tendenci, potom jsou zvolené údaje zkreslené. Z tohoto důvodu je zapotřebí na tyto informace klást důraz.

Druhým zvoleným rizikem je izolovaná interpretace. V tomto případě se jedná o daný ukazatel nebo určitou hodnotu. U finanční analýzy je zapotřebí sledovat celkový obraz finančních stránek společnosti a zachování návaznosti mezi nimi. Při hodnocení finanční situace společnosti se v praxi nejčastěji pohlíží na kladný výsledek hospodaření, ale zároveň se zapomíná na hledisko likvidity a finanční stability. V takové situaci může společnost skončit likvidací nebo konkurzem.

Posledním rizikem je omezení vypovídací schopnosti finančních výkazů. U této hrozby je brán zřetel na české standardy finančního výkaznictví, které nepopisují reálnou ekonomickou situaci, ale kladou důraz na právní stav (3, s. 60).

2.3 Finanční zdraví podniku

Z obecného hlediska finanční analýzy je rozpoznání finančního zdraví podniku. Konkrétně se jedná o zjištění slabých a silných stránek společnosti, které jsou oporou při budoucím rozhodování. Finanční zdraví podniku se určuje dle schopnosti zachovat existenci a zároveň podpořit odpovídající zisk pro vlastníky. Mezi hlavní aspekty, které ovlivňují finanční zdraví společnosti patří dlouhodobá likvidita a ucházející zisk. Lepší finanční zdraví podniku se odvíjí od poměru zisku k vloženému kapitálu. Důležitou roli při hodnocení nehraje pouze momentální stav, ale i stav z minulých let (4, s. 7-8).

Finanční zdraví společnosti lze definovat jako sloučení daných kritérií kvality finančních stránek společnosti. Do těchto kritérií se řadí rentabilita vlastního kapitálu, krátkodobá likvidita, dlouhodobá solventnost a finanční stabilita.

Výkonnost a finanční pozice určuje finanční zdraví společnosti. Tyto aspekty značí, do jaké míry jsou finance odolné proti externím a interním provozním rizikům. Jestliže společnost nevykazuje žádné náznaky finančních problémů, lze předpokládat, že nehrozí společnosti insolvence (5, s. 23).

Způsoby, jak dosáhnout finančního zdraví podniku:

- a) Vyhodnocení dosavadního vývoje finanční situace a finančního hospodaření podniku,
- b) příčiny zlepšení či zhoršení stavu podniku,
- c) určení vhodných směrů následujícího vývoje činnosti, finanční situace a hospodaření (6, s. 14).

2.4 Uživatelé finanční analýzy

Z pohledu finanční analýzy je důležité promyslet, pro jakou cílovou skupinu je analýza vytvořena. Data spojená s financemi společnosti nejsou důležitá pouze pro management společnosti, ale i pro ostatní obchodní subjekty. Do těchto skupin řadíme například manažery, obchodní partnery, investory, zaměstnance a další. Pro všechny zmíněné skupiny je nutné mít správné informace, aby mohly správně rozhodovat a řídit společnost (7, s. 17).

Uživatelé finanční analýzy se dělí do dvou skupin:

a) Externí uživatelé:

▪ Investoři

Jsou hlavními uživateli finančně-účetních informací, které se nachází ve výkazech podniku. Primárním cílem investorů je rozhodování o investici podle míry rizika a míry výnosnosti jimi vloženého kapitálu do společnosti.

- **Banky a jiní věřitelé**

Potřebují velké množství informací o finančním zdraví svého budoucího dlužníka. Podle toho nastavují svoje podmínky pro poskytnutí úvěru, jeho výšce apod.

- **Stát a jeho orgány**

Stát se také zajímá o finanční a účetní data společnosti, např. pro kontrolu plnění daňové povinnosti nebo pro případné finanční výpomoci.

- **Obchodní partneři**

Svou pozornost plně soustředí na schopnost podniku hradit své závazky.

- **Manažeri**

Zjištěné informace o podniku využívají hlavně pro dlouhodobé a operativní řízení. Veškeré důležité informace získávají pomocí finančního účetnictví.

b) Interní uživatelé:

- **Zaměstnanci**

Finanční zdraví společnosti je plně v jejich zájmu, a to z důvodu mzdového ohodnocení a sociálního hlediska v zaměstnání (8, s. 48).

2.5 Informační zdroje

Tato část bakalářské práce je zaměřena na zdroje informací, které jsou nezbytnou součástí pro posouzení finančního zdraví společnosti. Důležitými aspekty jsou kvalita a komplexnost. V některých případech může dojít ke zkreslení dosažených hodnot, které je zapotřebí podchytit, aby nedošlo k nepravdivým výsledkům. Primární data jsou ve většině případů brána z účetních výkazů.

Účetní výkazy jsou zdrojem pro mnoho uživatelů a je možné je rozdělit na dvě hlavní skupiny:

- a) Finanční účetní výkazy – slouží zejména pro externí uživatele,
- b) vnitropodnikové účetní výkazy – vycházejí z interních potřeb společnosti.

Pro výpočet finanční analýzy je zapotřebí disponovat základními účetními výkazy. Mezi tyto výkazy patří:

- a) Rozvaha,
- b) výkaz zisku a ztrát,
- c) výkaz o tvorbě a použití peněžních prostředků (1, s. 21).

2.5.1 Rozvaha

Rozvaha udává stav majetku a kapitálu za určité časové období. Kapitál u pasiv popisuje původ finančních prostředků (vlastní kapitál, závazky). Aktiva vykrešlují použití těchto prostředků (investiční, oběžný majetek) (10, s. 269-270).

Tabulka 1: Rozvaha (Zdroj: vlastní zpracování dle 9, s. 16)

Rozvaha	
Aktiva	Pasiva
Dlouhodobý majetek <ul style="list-style-type: none"> ▪ Nehmotný ▪ Hmotný ▪ Finanční Oběžný <ul style="list-style-type: none"> ▪ Zásoby ▪ Pohledávky ▪ Krátkodobý finanční majetek 	Vlastní kapitál <ul style="list-style-type: none"> ▪ Základní kapitál ▪ Vytvářené fondy ze zisku ▪ Zisky ponechané v podniku pro další rozvoj Cizí zdroje <ul style="list-style-type: none"> ▪ Dlouhodobé ▪ Krátkodobé ▪ Rezervy
Aktiva celkem	Pasiva celkem

Aktiva

Pod tímto pojmem si lze představit celkovou výši ekonomických zdrojů, které má společnost k dispozici v daném časovém úseku. Prioritním výsledkem má být přínos pro společnost, a to ve formě ekonomického růstu v následujících letech. Tento výsledek se může dostavit dvěma způsoby:

- a) Přímou – přeměna cenných papírů na hotovost,
- b) nepřímou – výrobní činnost ➡ výrobek ➡ pohledávka ➡ peníze.

Pasiva

Tato strana rozvahy slouží ke zhodnocení finanční struktury společnosti. Označuje strukturu kapitálu, pomocí kterého je financován majetek společnosti. Hlavním rozdílem mezi aktivy a pasivy je časové hledisko. Zmíněný čas hraje důležitou roli u aktiv. Pasiva jsou členěna z hlediska vlastnictví zdrojů financování (1, s. 24-26).

2.5.2 Výkaz zisku a ztrát

Výkaz zisku a ztrát je účetní výkaz, pomocí kterého společnost pozoruje svoje hospodaření. Bývá lidově nazýván jako výsledovka. Primárním účelem je sledování ziskovosti u analyzované společnosti. Rozdílem mezi výnosy a náklady vznikne zisk nebo ztráta. Pokud výnosy převyšují náklady dochází k zisku. V opačném případě je společnost ve ztrátě.

Tabulka 2: Výkaz zisku a ztrát (Zdroj: vlastní zpracování dle 9, s. 24-25)

Výkaz zisku a ztrát	
Označení	Text
I.	Tržby za prodej zboží
A.	Náklady vynaložené na prodej zboží
	Obchodní marže (I. - A.)
II.	Výkony
B.	Výkonová spotřeba
	Přidaná hodnota (obchodní marže + II. - B.)
C.	Osobní náklady
D.	Daně a poplatky
E.	Odpisy
F. - I.	Další provozní náklady

III. - V.	Další provozní výnosy
*	Provozní výsledek hospodaření (přidaná hodnota - C. - D. - E. - další provozní náklady + další provozní výnosy)
VI. - XII.	Finanční výnosy
J. - O.	Finanční náklady
*	Finanční výsledek hospodaření (finanční výnosy - finanční náklady)
Q.	Daň z příjmů za běžnou činnost
**	Výsledek hospodaření za běžnou činnost (provozní výsledek + finanční výsledek - daň za běžnou činnost)
XIII.	Mimořádné výnosy
R.	Mimořádné náklady
S.	Daň z příjmu z mimořádné činnosti
*	Mimořádný výsledek z hospodaření (XIII. - R. - S.)
***	Výsledek hospodaření za účetní období (běžná + mimořádná činnost)

Výnos lze specifikovat jako zvyšování ekonomického prospěchu za daný časový interval (účetní období). V tomto případě nezáleží na uskutečnění peněžní transakce. Náklad je možné definovat jako úbytek peněžních prostředků spojené se spotřebou společnosti (9, s. 21).

2.5.3 Výkaz o tvorbě a použití peněžních prostředků

Cash flow představuje opravdový pohyb peněžních prostředků společnosti. Slouží zejména pro řízení likvidity. V takovém případě se jedná o rozdíl mezi pohybem hmotných prostředků související s jejich peněžním vyjádřením. Dále vzniká časová mezera mezi náklady, které jsou spojeny s těmito činnostmi a jejich financováním. Poslední část je tvořena rozdíly mezi náklady a výdaji a také mezi výnosy a příjmy. Bylo již zmíněno, že tato analýza udává stav peněžních toků a zásob ve společnosti.

V České republice se cash flow zjišťuje pomocí nepřímé metody. Tato metoda se opírá o výkaz zisku a ztrát, konkrétněji o výsledné saldo. Retrogradní uspořádání sleduje finanční tok peněz ve třech hlavních oblastech:

a) V provozní činnosti,

- b) v investiční činnosti,
- c) ve finanční činnosti (11, s. 51-59).

2.6 Metody finanční analýzy

Metody finanční analýzy se dělí na dvě skupiny. Do těchto skupin patří kvalitativní a kvantitativní analýza. Označují se také jako fundamentální a technická. První skupina se zabývá ekonomickými a mimoekonomickými jevy. Do druhé se řadí výpočetní ukazatelé finanční analýzy.

2.6.1 Fundamentální analýza

Základem fundamentální analýzy jsou obsáhlé vědomosti propojující ekonomické a mimoekonomické jevy. Důležitou roli v této části zahrnují zkušenosti a dovednosti odborníků. Jsou závislé zejména na jejich odhadech, ale i citu pro danou situaci. V takových situacích dochází k určení závěrů dle přesně daných postupů. Při řešení daných situací musí společnost identifikovat prostředí, ve kterém se nachází. Jedná se konkrétně o analýzu:

- a) Vnitřního a vnějšího ekonomického prostředí společnosti,
- b) právě probíhající fáze života společnosti,
- c) charakteru podnikových cílů.

Zvolená metoda je založena hlavně na verbálním hodnocení. Do této skupiny se řadí například SWOT analýza, balanced scorecard nebo metoda kritických faktorů úspěšnosti. Kvalitativní neboli fundamentální analýza vytváří podporu pro finanční analýzu (kvantitativní).

2.6.2 Technická analýza

Technická analýza se zabývá výpočtem finančních ukazatelů za pomoci matematických, statistických a algoritmizovaných metod. Po zpracování ekonomických dat dochází k posouzení dosažených výsledků. Postup analýzy obsahuje několik kroků, bez kterých se neobejde.

Analýza zahrnuje:

- a) Výběr srovnatelných společností,
- b) příprava dat a ukazatelů,
- c) sběr dat a ověření použitelnosti informací.

V prvním kroku dochází k porovnání s oborovým odvětvím podnikání. Dochází ke srovnávání výrobních procesů, produktů, zákazníků a dalších. Další část navazuje na předchozí analýzu (fundamentální). Do přípravy dat a ukazatelů se zahrnuje například údaje z finančního trhu, účetnictví podniku a nefinanční údaje (neutrální). Tato část je velmi náročná, jelikož obsahuje sběr rozsáhlého objemu dat. V poslední části hraje roli časové období. Dochází ke změnám v účtování, v principech oceňování nebo v odpisech. Ve výjimečných situacích lze tyto změny provést až na konci roku, pokud dojde k lepšímu vyobrazení skutečnosti. Neodmyslitelnou součástí analýzy je srovnání s dalšími dosaženými závěry z jiných analýz (12, s. 7-10).

2.7 Absolutní ukazatele finanční analýzy

Tato kapitola je zaměřena na vertikální a horizontální analýzu. Pomocí těchto ukazatelů lze sledovat původní absolutní hodnoty z účetních výkazů v daných relacích a souvislostech. Horizontální analýzou se porovnávají veličiny za určitý časový interval. Obvykle se jedná o srovnání s předešlými lety. U vertikální analýzy se řeší stavba finančních výkazů propojených s odpovídající veličinou. Může to být například celková bilanční suma (13, s. 9).

2.7.1 Horizontální analýza

Horizontální analýza se využívá pro zjištění meziročních změn absolutních ukazatelů. Další nedílnou součástí, kterou se zabývá, je srovnávání změn jednotlivých částí výkazů za dané období. Do těchto výkazů patří rozvaha a výkaz zisku a ztrát. Vypočítává se absolutní hodnota změny a zároveň procentuální vyjádření k danému roku. Po celou dobu je zapotřebí zjistit všechny změny absolutních hodnot a také procentuální změny, a to u všech dílčích položek. Ze všech zjištěných změn je nutné vyvodit další vývoj těchto

ukazatelů. Zároveň se musí postupovat pečlivě, jelikož může dojít k nepředvídatelným změnám vývoje ukazatelů (14, s. 54-55).

$$\text{Absolutní změna} = U_t - U_{t-1}$$

Vzorec: Horizontální analýza – Absolutní změna (15, s. 70)

$$\text{Relativní změna} = \frac{U_t - U_{t-1}}{U_{t-1}}$$

Vzorec 2: Horizontální analýza – Relativní změna (15, s. 70)

kde U_t je hodnota ukazatele, t je běžný rok, $t-1$ je předchozí rok.

2.7.2 Vertikální analýza

Na začátku této kapitoly bylo zmíněno, že se vertikální analýza zabývá porovnáním daných položek se zvolenou veličinou. Tento název je odvozen od výpočetních postupů. Výpočet se provádí odshora dolů, v žádném případě nelze provést napříč jednotlivými roky. Pro procentuální vyjádření jednotlivých hodnot ve výkazu zisku a ztrát se používá velikost tržeb, které se rovnají 100 %. Hlavní složkou v rozvaze je hodnota celkových aktiv společnosti. U vertikální analýzy se nebere v potaz míra inflace, tím jsou dosažené hodnoty srovnatelné s jednotlivými roky. Zjištěné hodnoty vypoví mnohé o ekonomice společnosti, a proto je tato analýza velmi výhodná (12, s. 17).

$$\text{Podíl na celku} = \frac{U_i}{\sum U_i}$$

Vzorec 3: Vertikální analýza (15, s. 70)

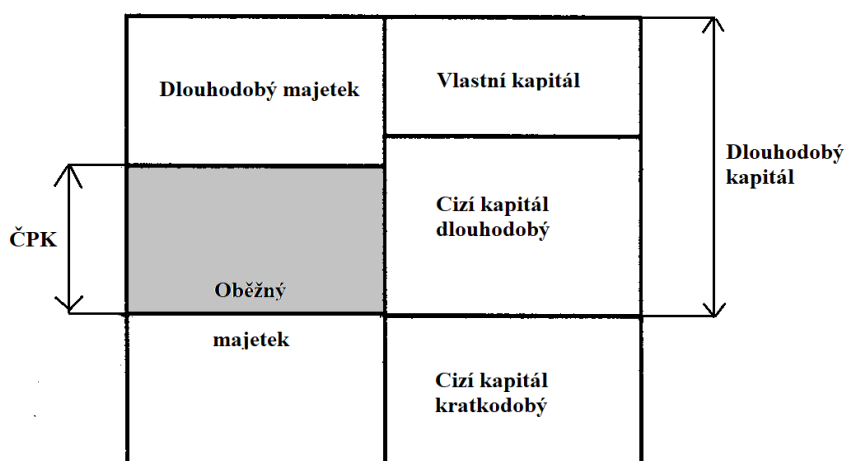
kde U_i je hodnota dílčího ukazatele, $\sum U_i$ je velikost absolutního ukazatele.

2.8 Analýza rozdílových ukazatelů

Rozdílové ukazatele se používají k řízení finanční situace společnosti. Jsou známy jako finanční fondy. Fondy lze definovat jako rozdíl daných položek krátkodobých aktiv a daných položek krátkodobých pasiv. Získaná hodnota se označuje jako čistý fond. Do těchto ukazatelů se řadí čistý pracovní kapitál (ČPK), čisté pohotové prostředky (ČPP) a čistý peněžně-pohledávkový finanční fond (ČPM) (12, s. 35-38).

2.8.1 Čistý pracovní kapitál

Čistý pracovní kapitál se vypočítá jako rozdíl mezi oběžným majetkem a krátkodobými cizími zdroji. Podle dosažené hodnoty lze určit platební schopnost společnosti. Pokud společnost má být likvidní, musí být hodnota volného kapitálu vyšší než krátkodobé zdroje (2, s. 83).



Obrázek 1: Čistý pracovní kapitál (Zdroj: vlastní zpracování dle 2, s. 83)

Vzorec pro výpočet (2, s. 83):

$$\text{ČPK} = \text{oběžná aktiva} - \text{cizí krátkodobý kapitál}$$

2.8.2 Čisté pohotové prostředky

Čisté pohotové prostředky znázorňují hodnotu okamžité likvidity u momentálně splatných krátkodobých závazků. Vypočítá se rozdílem mezi pohotovými peněžními

2.9.1 Ukazatele rentability

Rentabilita se ztotožňuje s pojmem výnosnost vloženého kapitálu. Vyjadřuje přeměnu investovaného kapitálu v zisk. Společnost může tímto způsobem vytvářet nové zdroje. Pro společnost jsou tyto ukazatele jedny z nejsledovanějších, jelikož informují o dosažení efektu díky vložení kapitálu do podniku. Ukazatele rentability zkoumá dosažený zisk s výší zdrojů, které byly použity (2, s.98).

Rentabilita tržeb

ROS (Return On Sales) – výsledek tohoto ukazatele udává ziskovou marži, pomocí které se vyjadřuje úspěšnost podnikání společnosti. Zisk je spojen s tržbami a u nefinančních společností má prioritní roli. Výsledný údaj je zapotřebí srovnat s dalšími společnostmi v oborovém odvětví. V takovém případě lze použít EBIT, jelikož kapitálová struktura může dosahovat jiných hodnot i odlišnou míru zdanění. Odlišná míra zdanění se řeší u společností, které se nachází na jiném území. Při využití složky výnosů ukazatel udává, kolik čistého zisku připadne na 1 Kč celkových výnosů společnosti (2, s. 98).

Vzorec pro výpočet:

$$\text{ROS} = \frac{\text{Zisk}}{\text{Tržby}}$$

Rentabilita celkových vložených aktiv

ROA (Return On Assets) – Ukazatel vyjadřuje výkonnost, nebo lze použít i pojem produkční sílu společnosti. V případě zařazení do vzorce hodnotu EBIT, přichází v úvahu měření síly společnosti bez vlivu zadlužení a daňového zatížení (2, s. 99).

Vzorec pro výpočet:

$$\text{ROA} = \frac{\text{EBIT}}{\text{Aktiva}}$$

Rentabilita vlastního kapitálu

ROE (Return On Equity) – výslednou hodnotou tohoto ukazatele se zjišťuje výnosnost vloženého kapitálu vlastníky do společnosti. Doporučená hodnota by měla vykazovat vyššího procenta, než dosahuje dlouhodobý průměr úročení dlouhodobých vkladů (2, s. 100).

Vzorec pro výpočet:

$$\text{ROE} = \frac{\text{Čistý zisk}}{\text{Vlastní kapitál}}$$

Rentabilita vloženého kapitálu

ROI (Return on Investment) – definice u tohoto ukazatele je různorodá, jelikož není jednoznačná shoda rentability vloženého kapitálu. Výsledná hodnota poukazuje na výnosnost dlouhodobého kapitálu. Určuje se poměrem dlouhodobých cizích zdrojů a vlastního kapitálu vložených do majetku společnosti (2, s. 101).

Vzorec pro výpočet:

$$\text{ROI} = \frac{\text{Zisk}}{\text{Dlouhodobý kapitál}}$$

2.9.2 Ukazatele aktivity

Ukazatele aktivity vyjadřují úspěšnost využití aktiv analyzované společnosti. V tomto případě jsou kalkulovaná aktiva rozdělena do tří úrovní. Jsou to celková, dlouhodobá a oběžná aktiva. U těchto ukazatelů je zapotřebí brát ohled na oborové odvětví, ve kterém společnost působí. Jelikož se ve vzorci poměří tržby (toková veličina) a aktiva (stavová veličina). V návaznosti na složky výpočetního vzorce lze ukazatel rozdělit do dvou typů – obrátkovost a doba obratu (13, s.31-32).

Obrat aktiv

Obrat celkových aktiv nejvíce dokazuje návaznost ukazatelů rentability na ukazatele aktivity. Vyjadřuje se poměrem celkové hodnoty tržeb k celkovému vloženému kapitálu. Zastává také svoji pozici v klasickém pyramidovém rozkladu rentability (1, s. 61).

Vzorec pro výpočet:

$$\text{Obrat aktiv} = \frac{\text{Tržby}}{\text{Aktiva}}$$

Doba obratu zásob

Doba obratu zásob vyjadřuje dobu, po kterou jsou oběžná aktiva vázaná ve formě zásob. V praxi platí, vyšší obrátkovost zásob a kratší doba obratu zásob je rovna dobré finanční situaci společnosti. V dnešní době je zapotřebí myslet na optimální velikost zásob. Společnosti mají sklony k systému just-in-time, který se nejvíce využívá u zakázkové výroby. V některých oborech je ovšem zapotřebí mít určité množství zásob (1, s. 61).

Vzorec pro výpočet:

$$\text{Doba obratu zásob} = \frac{\text{Průměrný stav zásob}}{\text{Tržba}} \times 360$$

Doba obratu pohledávek

Doba obratu pohledávek určuje dobu, po kterou je majetek společnosti vázán v podobě pohledávek. Což znamená, za jakou dobu budou tyto pohledávky uhrazeny. V tomto případě je doporučená hodnota propojena s obvyklou dobou splatnosti pohledávek. Doba splatnosti je zakomponovaná v každé faktuře, zejména ve většině expedovaného zboží. Pro malé společnosti může mít delší doba splatnosti špatné finanční následky (1, s. 61).

Vzorec pro výpočet:

$$\text{Doba obratu pohledávek} = \frac{\text{Průměrný stav pohledávek}}{\text{Tržby}} \times 360$$

Doba obratu závazků

Doba obratu závazků vyjadřuje rychlost splacení závazků analyzované společnosti. V praxi by měla mít společnost delší dobu obratu závazků než pohledávek. Pokud by byla situace opačná, mohlo by nastat narušení finanční rovnováhy. Tento ukazatel je nejvíce vhodný pro potenciální věřitele, jelikož jim určuje dodržování obchodně – úvěrové politiky (1, s. 61).

Vzorec pro výpočet:

$$\text{Doba obratu závazků} = \frac{\text{Krátkodobé závazky}}{\text{Tržby}} \times 360$$

2.9.3 Ukazatele likvidity

„Likvidita je vyjádření schopnosti podniku přeměnit svá aktiva na peněžní prostředky a těmi krýt včas, v požadované podobě a na požadovaném místě všechny splatné závazky. Likvidita souvisí s dlouhodobou existencí firmy; její řízení závisí na strategii firmy, ale i na kompromisu, neboť vysoká likvidita váže prostředky s velmi malým nebo žádným výnosem, které nemohou být investovány, a snižuje tak rentabilitu společnosti. Nízká likvidita může být zdrojem problémů z nedostatku – ať už zásob, nebo finančních prostředků“ (9, s. 77).

Běžná likvidita

Běžná likvidita vyjadřuje zvýšení oběžných aktiv oproti krátkodobým závazkům. Pro společnost to v praxi znamená, kolikrát mohou uspokojit své věřitele za podmínky, že smění celková oběžná aktiva na peníze (9, s. 77).

Vzorec pro výpočet:

$$\text{Běžná likvidita} = \frac{\text{Oběžná aktiva}}{\text{Krátkodobé cizí zdroje}}$$

Ideální hodnota by se měla pohybovat v rozmezí 1,8 – 2,5. V dnešní době se společnosti snaží o rychlý rozvoj, tudíž je zmíněné rozmezí pro společnost spíše orientační, jelikož vede ke zbytečnému zadržování majetku (9, s. 77).

Pohotová likvidita

Pohotová likvidita je pro společnost zásadnější než běžná, protože se od oběžných aktiv odečítají zásoby, které se nejhůře směňují za peníze.

Vzorec pro výpočet:

$$\text{Pohotová likvidita} = \frac{(\text{Oběžná aktiva} - \text{zásoby})}{\text{Krátkodobé závazky}}$$

Ideální hodnota by se měla pohybovat v rozmezí 1 – 1,5 (9, s. 77).

Okamžitá likvidita

Výpočet okamžité likvidity je vyjádřen podílem krátkodobého finančního majetku a krátkodobých cizích zdrojů. Do finančního majetku patří peníze v pokladnách, na účtech a krátkodobé obchodovatelné cenné papíry (9, s. 77).

Vzorec pro výpočet:

$$\text{Okamžitá likvidita} = \frac{\text{Krátkodobý finanční majetek}}{\text{Krátkodobé cizí zdroje}}$$

Ideální hodnota by se měla pohybovat v rozmezí 0,2 – 0,5 (9, s. 77).

2.9.4 Ukazatele zadluženosti

Ukazatele zadluženosti určují vazbu mezi cizími a vlastními zdroji financování společnosti. Pojem zadluženost neudává jenom zápornou vlastnost společnosti, zároveň napomáhá ke zvyšování celkové rentability, růstu její tržní hodnoty, ale současně dochází k nárůstu rizika finanční nestability (11, s. 69).

Celková zadluženost

Tento ukazatel se zjišťuje podílem cizího kapitálu a celkových aktiv. V praxi věřitelé vyžadují menší ukazatel zadluženosti, protože je zabezpečuje vůči ztrátám v případě likvidace. Z pohledu vlastníků je důležité zvýšit svoje výnosy akcií, aby měli větší vlastnictví a hlasovací právo. V případě vyšších hodnot porovnané s oborovým

průměrem může nastat situace, že věřitelé nebudou mít zájem půjčit společnosti další peníze nebo by nastavili vyšší úrokovou sazbu (11, s. 69-70).

Vzorec pro výpočet:

$$\text{Celková zadluženost} = \frac{\text{Cizí zdroje}}{\text{Aktiva celkem}}$$

Koeficient zadluženosti

Koeficient zadluženosti je také nazýván jako míra zadluženosti nebo debt to equity ratio. Ukazatel je založen na stejné bázi jako celková zadluženost. V obou případech dochází ke zvyšování jejich hodnot, které se odvíjí od dluhů ve finanční struktuře společnosti. Hlavní rozdíl mezi těmito ukazateli je v jejich růstu. Celková zadluženost stoupá lineárně (do 100 %) a koeficient zadluženosti exponenciálně (do nekonečna) (11, s. 70).

Vzorec pro výpočet:

$$\text{Koeficient zadluženosti} = \frac{\text{Cizí kapitál}}{\text{Vlastní kapitál}}$$

Úrokové krytí

Výsledná hodnota úrokového krytí popisuje, kolikrát převyšuje zisk placené úroky. Z praktického hlediska by měla část vyprodukovaného zisku cizím kapitálem dostatečně vyrovnat náklady na cizí zdroje. Pokud nastane situace, ve které je ukazatel roven 1, budou z celého zisku zaplacené pouze úroky bez vyplacení dividend. Doporučený zisk by měl dosahovat 3x až 6x větších hodnot, než jsou úroky. Ovšem je zapotřebí brát tento údaj s rezervou (11, s. 71).

Vzorec pro výpočet:

$$\text{Úrokové krytí} = \frac{\text{EBIT}}{\text{Nákladové úroky}}$$

Veškeré neodcitované vzorce byly použity z literatury: KNÁPKOVÁ, Adriana, Drahomíra PAVELKOVÁ a Karel ŠTEKER. Finanční analýza: komplexní průvodce s příklady. vyd. Praha: Grada, 2013, 236. ISBN 978-80-247-4456-8.

2.9.5 Provozní ukazatele

Provozní ukazatele se využívají především pro zjištění informací uvnitř společnosti. Slouží k pozorování a analyzování primárních činností společnosti. Oporou jsou tokové veličiny, zejména náklady, které napomáhají k využití jednotlivých typů nákladů. Tímto způsobem dochází k efektivnímu hospodaření. V bakalářské práci jsou použity tyto ukazatele – produktivita z přidané hodnoty, nákladovost výnosů, materiálová náročnost výnosů (12, s. 71).

Produktivita z přidané hodnoty

Výpočtem produktivity z přidané hodnoty se zjišťuje, kolik korun z přidané hodnoty připadne na jednoho zaměstnance (13, s. 35).

Vzorec pro výpočet (13, s. 35):

$$\text{Produktivita z přidané hodnoty} = \frac{\text{Přidaná hodnota}}{\text{Počet zaměstnanců}}$$

Nákladovost výnosů

Vyjadřuje zatížení společnosti celkovými náklady. Postupem času by měl ukazatel dosahovat nižších hodnot (12, s. 71).

Vzorec pro výpočet (12, s. 71):

$$\text{Nákladovost výnosů} = \frac{\text{Náklady}}{\text{Výnosy (bez mimořádných)}}$$

Materiálová náročnost výnosů

Materiálová náročnost výnosů určuje zatíženost výnosů spotřebovaným materiálem a energiemi (12, s. 71).

Vzorec pro výpočet (12, s. 71):

$$\text{Materiálová náročnost výnosů} = \frac{\text{Spotřeba materiálu a energie}}{\text{Výnosy (bez mimořádných)}}$$

2.10 Souhrnné indexy hodnocení podniku

Pro společnost má finanční analýza pozitivní nebo negativní vypovídající schopnost, a proto byly vyvinuty souhrnné indexy hodnocení. Souhrnné indexy hodnocení využívají pro určení výkonnosti a ekonomické situace společnosti souhrnný index (jedno číslo). Do těchto indexů se řadí bankrotní a bonitní modely (9, s. 189).

Bonitní a bankrotní modely

- a) Kralickův rychlý test
- b) Tamariho model
- c) Index bonity - bude vypočítán v analytické části
- d) Altmanovo Z-score – bude vypočítán v analytické části
- e) Indexy IN - bude vypočítán v analytické části
- f) Beermanova diskriminační funkce
- g) Taflerův bankrotní model
- h) Grünwaldův index bonity
- i) Ekonomická přidaná hodnota (EVA)
- j) Index celkové výkonnosti firmy (12, s. 105).

2.10.1 Bankrotní modely

Bankrotní modely slouží k informování uživatelů, jestli v nejbližším časovém intervalu hrozí společnosti bankrot. Pokud je společnost v nejbližší době ohrožena bankrotem, jsou vykazovány určité příznaky tohoto jevu.

Mezi nejčastější příznaky se řadí problémy s běžnou likviditou, s hodnotou čistého pracovního kapitálu a rentabilitou celkového vloženého kapitálu. V bakalářské práci je použit Altmanův model a index IN05 (1, s. 72).

Z-score (Altmanův model)

Altmanův model je jednou z možností vyhodnocení souhrnného finančního zdraví společnosti. Používá se také název Z-score, který je složen z pěti ukazatelů. Do těchto ukazatelů patří rentabilita, zadluženost, likvidita a struktura kapitálu. Pátým ukazatelem je váha, která je přiřazena k těmto ukazatelům. V praxi se ukázalo, že tímto modelem nelze hodnotit malé společnosti a společnosti obchodovatelné na kapitálovém trhu. Z tohoto důvodu existují dvě verze, které obvykle odhadnou budoucí bankrot (9, s. 189).

Altmanův index pro společnosti neobchodovatelné na kapitálovém trhu (9, s. 190):

Vzorec pro výpočet:

$$Z = 0,717 * X1 + 0,847 * X2 + 3,107 * X3 + 0,42 * X4 + 0,998 * X5$$

kde:

X1 – čistý pracovní kapitál/aktiva,

X2 – nerozdělené zisk minulých let/aktiva,

X3 – EBIT (zisk před úroky a zdaněním) /aktiva,

X4 – vlastní kapitál/ cizí zdroje,

X5 – tržby/aktiva.

Hodnoty Altmanova indexu pro společnosti neobchodovatelné na kapitálovém trhu:

Tabulka 3: Hodnoty Altmanova modelu (Zdroj: vlastní zpracování dle 9, s. 190)

Hodnota	Interpretace
$Z > 2,9$	Společnost je finančně zdravá – nehrozí bankrot
$1,23 < Z < 2,89$	"Šedá zóna" - nelze jednoznačně rozhodnout
$Z < 1,23$	Společnost není finančně zdravá – hrozí bankrot

Altmanův index pro podniky obchodovatelné na kapitálovém trhu (9, s. 190):

Vzorec pro výpočet:

$$Z = 1,2 * X1 + 1,4 * X2 + 3,3 * X3 + 0,6 * X4 + 1 * X5$$

Indexy X1, X2, X3 a X5 mají stejný význam.

X4 – Tržní hodnota vlastního kapitálu/účetní hodnota celkových závazků

Hodnoty Altmanova indexu pro podniky obchodovatelné na kapitálovém trhu:

Tabulka 4: Hodnoty Altmanova modelu (Zdroj: vlastní zpracování dle 9, s. 190)

Hodnota	Interpretace
$Z > 2,99$	Společnost je finančně zdravá – nehrozí bankrot
$1,81 < Z < 2,99$	"Šedá zóna" - nelze jednoznačně rozhodnout
$Z < 1,81$	Společnost není finančně zdravá – hrozí bankrot

Index IN

Index IN lze také nazývat jako index důvěryhodnosti. Snahou tohoto modelu je zhodnocení finančního zdraví společnosti. Altmanův model a index IN jsou popsány stejnou rovnicí, která obsahuje totožné ukazatele a jsou zmíněné u Altmanova modelu. V tomto případě je přiřazená váha váženým průměrem hodnot v oborovém odvětví. Z toho plyne, že u indexu IN se pohlíží na jednotlivá odvětví (1, s. 74).

Index IN05

Indexy IN vznikl na základě bankrotních indikátorů, ale zvolený model byl vytvořen pro české podmínky. Z tohoto důvodu zahrnuje i hledisko vlastníka (9, s. 190).

Vzorec pro výpočet:

$$IN05 = 0,13 * \frac{\text{Aktiva}}{\text{Cizí zdroje}} + 0,04 * \frac{\text{EBIT}}{\text{Nákladové úroky}} + 3,97 * \frac{\text{EBIT}}{\text{Aktiva}} + 0,21 * \frac{\text{Výnosy}}{\text{Aktiva}} + 0,09 * \frac{\text{Oběžná aktiva}}{\text{Krátkodobé závazky}}$$

Hodnoty bankrotního indexu IN05 (9, s. 190):

Tabulka 5: Hodnoty bankrotního indexu IN05 (Zdroj: vlastní zpracování dle 9, s. 190)

Hodnota	Interpretace
$IN05 < 0,9$	Společnosti hrozí bankrot
$0,9 < IN05 < 1,6$	"Šedá zóna"
$IN05 > 1,6$	Společnost tvoří hodnotu

2.10.2 Bonitní modely

Bonitní modely slouží k bodovému ohodnocení, pomocí kterého se určuje bonita analyzované společnosti. Důležitým faktorem pro kvalitní zpracování jsou dostatečně zpracované systémy poměrových ukazatelů u oborových odvětví (1, s. 77).

Index bonity

„Index bonity je založen na multivariační diskriminační analýze podle zjednodušené metody“ (12, s. 109).

Vzorec pro výpočet:

$$B_i = 1,5 * x_{i1} + 0,08 * x_{i2} + 10 * x_{i3} + 5 * x_{i4} + 0,3 * x_{i5} + 0,1 * x_{i6}$$

kde:

X1 – Cash flow/cizí zdroje,

X2 – celková aktiva/cizí zdroje,

X3 – zisk před zdaněním/celková aktiva,

X4 – zisk před zdaněním/celkové výkony,

X5 – zásoby/celkové výkony,

X6 – celkové výkony/celková aktiva.

Tabulka pro hodnocení

Tabulka 6: Hodnoty indexu bonity (Zdroj: vlastní zpracování dle 12, s. 109)

Hodnota	Interpretace
IB menší než -2	Extrémně špatná
IB € (-2,-1)	Velmi špatná
IB € (-1,0)	Špatná
IB € (0,1)	Určité problémy
IB € (1,2)	Dobrá
IB € (2,3)	Velmi dobrá
IB větší než 3	Extrémně dobrá

2.11 Zhodnocení teoretické části

První část bakalářské práce byla věnována popisu teoretických podkladů pro finanční analýzu, které vychází z odborné literatury. Dále byl vysvětlen pojem finanční analýza, uživatelé, kteří jsou součástí a jednotlivé metody finanční analýzy. Byly zmíněny jednotlivé zdroje, ze kterých finanční analýza vychází.

Většinu teoretické části bakalářské práce tvoří problematika daných ukazatelů finanční analýzy. Mezi tyto ukazatele se řadí analýza absolutních ukazatelů (horizontální a vertikální analýza), rozdílových ukazatelů (čistě pohotové prostředky, čistý pracovní kapitál, čistý peněžně-pohledávkový finanční fond) a analýza poměrových ukazatelů (analýza rentability, ukazatel aktivity, likvidity, zadluženosti a provozní ukazatele).

V poslední části byly popsány souhrnné indexy hodnocení podniku. Do těchto indexů řadíme bankrotní a bonitní modely. Mezi vybrané modely patří Altmanovo Z-score, index IN05 (bankrotní modely) a Index bonity (bonitní model).

3 ANALÝZA SOUČASNÉHO STAVU

Analytická část bakalářské práce se zabývá společností ADAVAK, s.r.o. V první části bude popsána analyzovaná společnost. Tato část je věnována historii a činností společnosti. Ve druhé části bude provedena finanční analýza vybrané společnosti, tj. výpočet a interpretace dosažených hodnot ukazatelů finanční analýzy.

3.1 Historie firmy a současnost

Společnost ADAVAK, s.r.o., IČO: 255 83 484, byla zapsána v obchodním rejstříku u Krajského soudu v Brně dne 2. prosince 1999. Sídlo společnosti je na ulici Nádražní čp. 455 v Adamově.

Společnost ADAVAK s.r.o. je stoprocentní dceřinou společností Města Adamova, statutárním orgánem společnosti je jednatel, kontrolním orgánem společnosti je dozorčí rada v počtu 5 členů. V roce 2014 proběhla vnitrostátní fúze sloučením jmění zanikající společnosti Zásobování teplem Adamov, s.r.o. na nástupnickou společnost ADAVAK, s.r.o.

V současné době má společnost 15 zaměstnanců na pozici vodohospodářský dělník, obsluha ČOV, obsluha kotelny, servis a údržba nemovitostí s pracovišti ve městě Adamově, a v rámci spolupráce s obcí Bílovice nad Svitavou v oblasti správy a údržby nemovitostí jsou zajišťovány opravy v bytech i v této obci.

Dalšími pracovišti zaměstnanců na vodovodní síti jsou úpravna vody a chlorovna v Josefově, ČOV, vodojemy Hanákův kopec, Horka, Ptačina, čerpací stanice Kolonie.

Ve správní budově sídlí administrativní zaměstnanci divize vodovody a kanalizace, divize správa a údržba nemovitostí a ekonomického oddělení.

3.2 Činnost firmy

Společnost se zaměřuje na provozování vodovodů a kanalizací (distribuce pitné vody a odvádění a čištění odpadní vody), správa a údržba nemovitostí (bytů i nebytových prostor) a výroba a rozvod tepelné energie.

3.2.1 Poskytované služby

- a) Provozování vodovodů a kanalizací,
- b) výroba a rozvod tepelné energie,
- c) úklid a údržba veřejných komunikací, chodníků a zeleně,
- d) činnost účetních poradců,
- e) vedení účetnictví,
- f) rekonstrukce, opravy a údržba silnic,
- g) správa a údržba nemovitostí,
- h) vodoinstalatérství,
- i) provoz koupaliště v Adamově.

3.2.2 Další činnosti firmy

Společnost se také zabývá vodoinstalatérstvím a topenářstvím, dále provádí montáže, revize a zkoušky elektrických zařízení. Provádí různé stavby, jejich změny a odstraňování. Stará se o úklid a údržbu veřejných komunikací, dále provozuje hostinskou činnost a maloobchodní prodej smíšeného zboží. Jako každá firma vede účetnictví a daňovou evidenci.

3.2.3 Zákazníci

Odběratelem rozumíme osobu nebo organizaci, která nějakou formou zaplatí za službu a získává z ní spojený užitek. Odběratel, kterému je poskytována tepelná energie je přímým účastníkem tohoto procesu.

3.3 Absolutní ukazatele finanční analýzy

Tato část se zaměřuje na vertikální a horizontální analýzu. Díky těmto ukazatelům budou interpretovány dosažené hodnoty z účetních výkazů za daná období. U horizontální analýzy budou porovnány veličiny za určité časové období (předešlé roky). Vertikální analýza bude sestavena na základě stavby finančních výkazů propojených s odpovídající veličinou.

3.3.1 Horizontální analýza aktiv

Tabulka 7: Horizontální analýza aktiv v letech 2014-2018 (Zdroj: vlastní zpracování)

Položka / rok (v %)	2014-2015	2015-2016	2016-2017	2017-2018
Aktiva celkem	2,01	-3,82	5,08	7,46
Dlouhodobý majetek celkem	-1,52	-5,84	- 2,56	5,76
Hmotný	-1,37	-5,84	- 2,56	5,57
Nehmotný	0	0	0	0
Finanční	0	0	18,28	36,69
Oběžná aktiva celkem	9,52	-0,10	19,27	22,68
Zásoby	-10	6,35	11,94	28
Krátkodobé pohledávky	-6,24	0,18	21,91	7,83
Krátkodobý finanční majetek	29,32	0	0	0
Časové rozlišení celkem	0,61	-4,46	1,79	-8,69

V tabulce 7 byl zhodnocen procentuální meziroční nárůst či pokles vybraných ukazatelů. Celková aktiva v prvním sledovaném období vzrostla o 2 %, kdežto v následujícím období (mezi roky 2015-2016) klesla o necelé 4 %. Ve zbylých dvou sledovaných období rostla o 5 % resp. 7,5 %. Dlouhodobý majetek klesal ve všech meziročních srovnání v rozmezí od 1,5 % do 5,8 %. Z toho hmotný dlouhodobý majetek klesal meziročně v letech 2014 až 2017 a jeho nárůst byl až mezi roky 2017 a 2018, a to ve výši 5,5 %.

Finanční dlouhodobý majetek byl od roku 2014 do roku 2016 nezměněn, k jejich meziročním nárůstům dochází shodně od roku 2016 do roku 2018. Hodnota celkových oběžných aktiv v prvním sledovaném období klesla o 9,5 %. Následující meziroční srovnání vychází téměř stejné a od roku 2016 vykazuje společnost nárůst této hodnoty o 19 % a následně o 23 %.

Hodnota zásob poklesla pouze v období 2014 až 2015, a to o 10 %, ve všech zbývajících sledovaných období společnost své zásoby navyšovala, což lze interpretovat průběžným doplňováním zásob a menší počet provedených oprav v daných letech nebo změnou použitého materiálu a vyvolané nutnosti doplnění skladových zásob (změna technologie opravy vodovodních a kanalizačních řadů). Krátkodobé pohledávky ve sledovaných obdobích meziročně rostou, což dle informace ze společnosti, bylo vyvoláno vzrůstem ceny vodného a stočného a zachování pravidelných měsíčních záloh. Odběratelům vznikly závazky až při ročním zúčtování ceny vodného a stočného a množství odebrané vody. Krátkodobý finanční majetek zůstává po nárůstu v prvním sledovaném období o 29 % dále již nezměněn. Tento nárůst byl dán nárůstem peněžních prostředků na účtu společnosti. Hodnoty vývoje časového rozlišení aktiv se střídají ve všech čtyřech sledovaných období od kladných do záporných hodnot. Tento faktor nejvíce ovlivňuje příjmy příštích období, a to konkrétně vyúčtování ceny tepla a plynu.

3.3.2 Horizontální analýza pasiv

Tabulka 8: Horizontální analýza pasiv (Zdroj: Vlastní zpracování)

Položka / rok (v %)	2014-2015	2015-2016	2016-2017	2017-2018
Pasiva celkem	2,01	-3,82	5,08	7,46
Vlastní kapitál celkem	4,53	4,55	- 2,56	5,76
Základní kapitál	0	0	0	0
Kapitálové fondy	0	0	0	0
Rezervní fondy	0	0	0	0
VH minulých let	52,67	84,75	21,91	7,83

VH běžného období	145,68	4,93	79,24	29,26
Cizí zdroje celkem	-2,67	-9,74	0,52	-6,43
Krátkodobé závazky	-1,56	-8,17	-39,46	-20
Časové rozlišení celkem	18,42	-6,31	5,32	-5,82

Z výše uvedené tabulky vyplývá, že nejvíce rozdílnou hodnotou je hospodářský výsledek, ten je v daném roce ovlivněn množstvím prodané pitné vody a odvedené vody odpadní a množstvím vyrobeného tepla koncovým odběratelům. Vzhledem k tomu, že se v obou případech jedná o věcně usměrňovanou cenu, má společnost možnost vytvořit pouze tzv. přiměřený zisk, přičemž do kalkulace mohou vstupovat pouze oprávněné náklady.

Další položkou, která se ve sledovaných období zásadně měnila, jsou krátkodobé závazky, a to zejména v letech 2016–2017 a 2017–2018. Hodnoty vývoje časového rozlišení se střídají ve všech čtyřech sledovaných období od kladných do záporných hodnot. Tento faktor nejvíce ovlivňuje vyúčtování plynu, kdy vyúčtování plynu za daný kalendářní rok obdrží společnost až v prvním kvartále

3.3.3 Vertikální analýza aktiv

Tabulka 9: Vertikální analýza aktiv (Zdroj: vlastní zpracování)

Položka / rok (v %)	2014	2015	2016	2017	2018
Aktiva celkem (v tis. Kč)	57 925	59 087	56 828	59 715	64 167
Dlouhodobý majetek celkem	44,75	43,20	42,30	39,22	38,60
Hmotný	99,85	100	100	100	100
Nehmotný	0,15	0	0	0	0
Finanční	0	0	0	0	0
Oběžná aktiva celkem	26,39	28,33	29,43	33,40	38,13
Zásoby	0,46	0,38	0,11	0,12	0,14

Krátkodobé pohledávky	55,18	47,24	47,37	48,42	42,56
Krátkodobý finanční majetek	44,36	52,38	52,23	51,2	57,05
Časové rozlišení celkem	28,86	28,47	28,28	27,38	23,27

Ve vertikální analýze aktiv je patrný procentuální pokles dlouhodobého majetku. Toto procentuální zastoupení z celkových aktiv klesá z 45 % v roce 2014 až na 39 % v roce 2018. Úměrně k tomu vzrůstá po celou dobu podíl oběžných aktiv, a to z 26 % v roce 2014 až na 38 % v roce 2018. Časové rozlišení je po analyzované období 2014–2018 v rozmezí od 23 % do 29 %.

3.3.4 Vertikální analýza pasiv

Tabulka 10: Vertikální analýza pasiv (Zdroj: Vlastní zpracování)

Položka / rok (v %)	2014	2015	2016	2017	2018
Pasiva celkem (v tis. Kč)	57 925	59 087	56 828	59 715	64 167
Vlastní kapitál celkem	37,92	38,86	42,24	46,55	47,89
Základní kapitál	85,59	81,89	33,08	31,48	29,30
Kapitálové fondy	0,50	0,48	0,19	0,18	0,17
Rezervní fondy	8,56	8,19	3,30	3,15	2,93
VH minulých let	3,50	5,11	3,82	5,38	10,92
VH běžného období	1,85	4,33	1,84	6,35	4,57
Cizí zdroje celkem	52,86	50,44	47,33	43,00	42,95
Krátkodobé závazky	83,88	84,84	40,86	42,03	39,68
Ostatní závazky	5,42	4,98	6,53	5,90	2,86
Časové rozlišení celkem	9,22	10,92	10,43	10,45	9,16

Z výše uvedené analýzy je zřejmý pozitivní trend vývoje složení pasiv v jednotlivých letech. Společnost postupně zvyšuje vlastní kapitál, a to z 38 % v roce 2014 až na 48 %

v roce 2018. V souvislosti s nárůstem vlastního kapitálu klesá procentuálně podíl cizích zdrojů společnosti ADAVAK, s.r.o., a to z 53 % v prvním sledovaném roce až na 43 % v roce posledním. Časové rozlišení v jednotlivých letech zůstává na hranici 10 %.

Tento trend ukazuje na řádné plnění závazků společnosti vůči bankovním ústavům a leasingovým společnostem a odpovědný přístup v rozhodování o zapojení cizích zdrojů.

3.3.5 Horizontální analýza VZZ

Tabulka 11: Horizontální analýza VZZ (Zdroj: vlastní zpracování)

Položka/ rok (v %)	2014-2015	2015-2016	2016-2017	2017-2018
Tržby z prodeje výrobků a služeb	3,19	-3,3	2,20	-4,09
Výsledek hospodaření před zdaněním	93,82	18,55	264	-22,50
Výsledek hospodaření po zdanění	145,68	4,92	263,40	-22,64
Ostatní provozní výnosy	-85,71	-99,35	99,26	-95,33
Ostatní provozní náklady	-94,95	54,92	-84	311,48
Výkonová spotřeba	4,81	-6,49	4,17	-14,68
Osobní náklady	0,44	4,49	3,99	17,64
Nákladové úroky a podobné náklady	-23,87	-40,43	-66,07	0

V rámci horizontální analýzy byly posouzeny rozdíly mezi jednotlivými roky 2014 až 2018. Bude poukázáno na významné rozdíly u důležitých ukazatelů. U nichž bude provedena interpretace příčin daných rozdílů.

Výsledek hospodaření mezi roky 2014 a 2015 se zlepšil o téměř 94 % před zdaněním, respektive 146 % po zdanění. Důvodem byl prodej nepoužívaného hmotného investičního majetku v roce 2015, a to konkrétně budovy bývalé kotelny v průmyslovém areálu a vozidla. Dále byl analyzován nárůst tohoto ukazatele o 264 % mezi roky 2016 a 2017. V roce 2017 prodala společnost zbylý nepoužívaný majetek. Šlo o prodej úpravny užitkové vody v areálu společnosti ADAST a.s., a to včetně pozemků.

Dále je významný nárůst ukazatele Ostatní provozní náklady mezi roky 2017 a 2018 o 311 %. Tento nárůst byl způsoben odpisem pohledávky za společností Adamovské strojírný, a.s. po ukončeném konkurzu.

Nákladové úroky a podobné náklady klesly mezi roky 2016 a 2017 o 66 %. Analyzovaná společnost v roce 2016 doplatila dlouhodobý úvěr poskytnutý Českou spořitelnou a.s. na opravu dlouhodobého majetku na centrální zásobování teplem.

3.4 Analýza rozdílových ukazatelů

Výsledné hodnoty rozdílových ukazatelů slouží k řízení finanční situace společnosti. V této části budou vypočítány ukazatele čistý pracovní kapitál, čisté pohotové prostředky a čistý peněžně-pohledávkový finanční fond.

3.4.1 Čistý pracovní kapitál

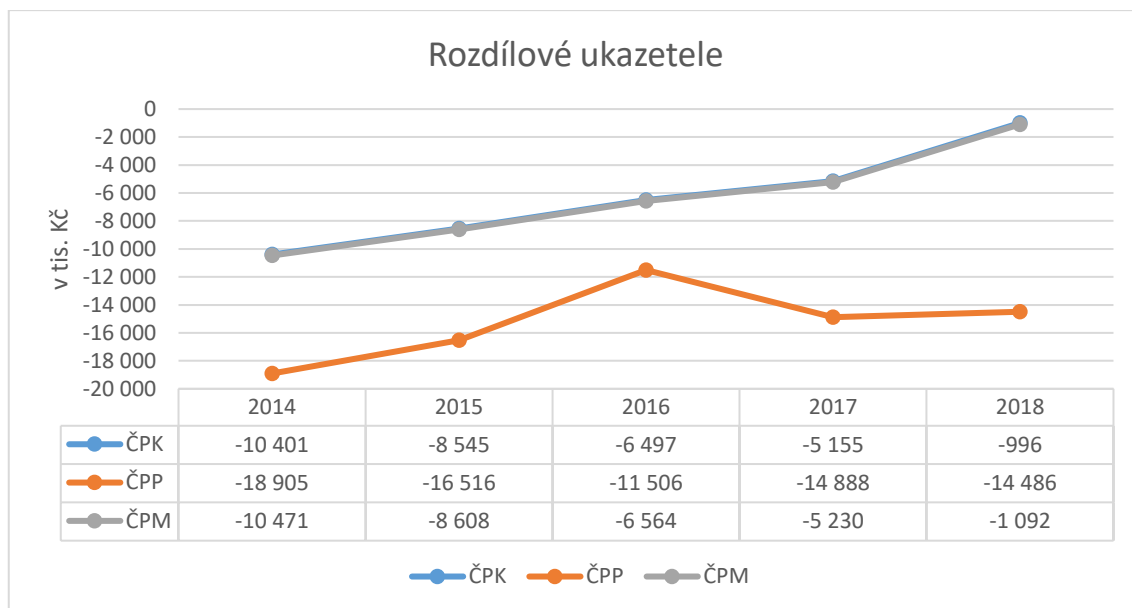
Ukazatel čistého pracovního kapitálu nám říká, kolik provozních prostředků nám zůstane k dispozici, když uhradíme všechny své krátkodobé závazky.

3.4.2 Čisté pohotové prostředky

Čisté pohotové prostředky znázorňují hodnotu okamžité likvidity u momentálně splatných krátkodobých závazků. Vypočítá se rozdílem mezi pohotovými peněžními prostředky a okamžitě splatnými závazky.

3.4.3 Čistý peněžní majetek

Čistý peněžně-pohledávkový finanční fond znázorňuje kompromis mezi předchozími rozdílovými ukazateli.



Graf 1: Výsledné hodnoty rozdílových ukazatelů (Zdroj: vlastní zpracování)

Čistý pracovní kapitál v jednotlivých letech vychází v záporných hodnotách, a to z důvodu oboru, ve kterém společnost podniká. Jedná se o vodárenství a teplárenství, zde společnost celý rok pracuje se zálohami, které zúčtovává až v následujícím kalendářním roce. Dle energetického zákona a cenového rozhodnutí Ministerstva financí ČR.

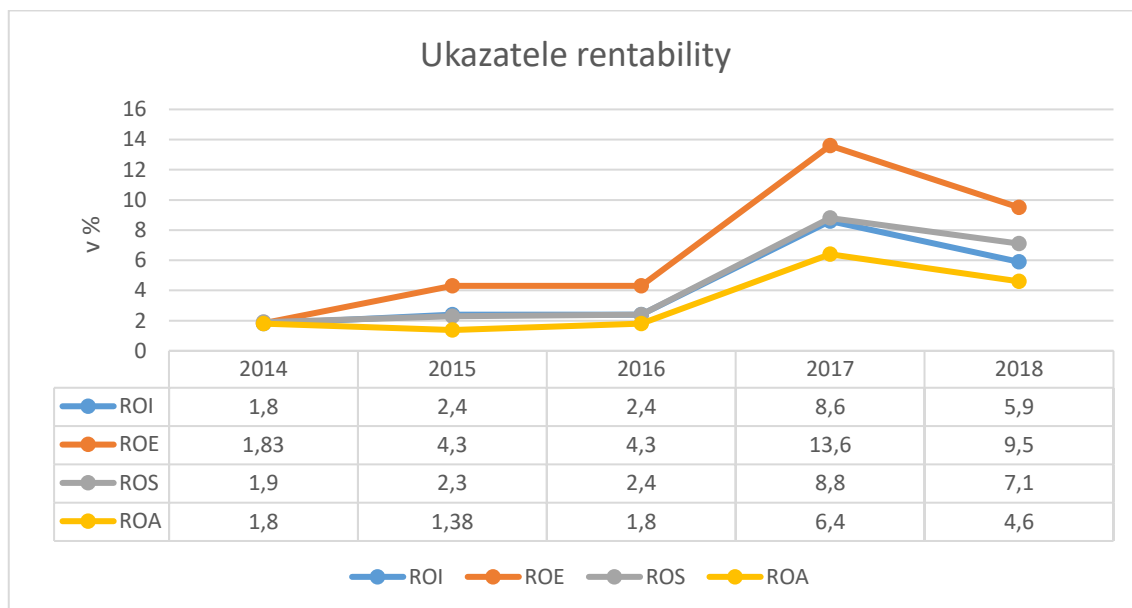
Výsledné hodnoty čistých pohotových prostředků a čistě peněžně-pohledávkového fondu jsou podobné jako u výše zmíněného čistého pracovního kapitálu. Zejména u čistého peněžně-pohledávkového fondu je zřejmé, že společnost nedisponuje velkým množstvím zásob. Dále docházelo k růstu výši pohledávek, což znamenalo pro společnost nedostatek finančních prostředků k úhradě okamžitě splatných závazků.

3.5 Analýza poměrových ukazatelů

Poměrové ukazatele slouží k určení finančního zdraví podniku a jsou rozdělené do několika skupin. Každá skupina je zaměřena na jinou část, ale vzájemně jsou provázány.

3.5.1 Ukazatele rentability

Rentabilita definuje výnosnost vloženého kapitálu. Vyjadřuje přeměnu investovaného kapitálu v zisk. Společnost může tímto způsobem vytvářet nové zdroje. Ve společnosti tyto ukazatele patří mezi nejsledovanější, jelikož jsou hlavním zdrojem informací u vloženého kapitálu do společnosti. Ukazatele rentability zkoumá dosažený zisk s výší zdrojů, které byly použity.



Graf 2: Ukazatele rentability (Zdroj: vlastní zpracování)

3.5.1.1 ROI

Rentabilita investic je pojem, který označuje celkový zisk z investice. Jedná se o jeden ze základních ukazatelů měření efektivity investic.

Ukazatel ROI je uveden jen pro úplnost finanční analýzy, jelikož prioritou ADAVAK, s.r.o. není vykazovat co nejvyšší zisk, ale hlavním úkolem je reinvestice a obnova do vodovodní kanalizační sítě, dále pak rekonstrukce soustavy centrální zásobování teplem a podpora aktivit města. Například v roce 2017 společnost účtovala rezervu v provozní oblasti ve výši 2 000 000 Kč na plánovanou opravu vodovodní sítě.

3.5.1.2 ROE

Rentabilita vlastního kapitálu je pojem, který označuje, kolik čistého zisku připadá na jednu korunu investovaného kapitálu.

Ukazatel ROE značí, kolik čistého zisku připadá na jednu korunu investovaného kapitálu. Výsledné hodnoty by měly dle použité literatury dosahovat vyšších hodnot než ukazatel ROA. Dle výsledků uvedených v tabulce je výnosnost vlastních zdrojů nízká. Pouze v roce 2017 společnost dosahuje výnosnosti 13,6 %.

3.5.1.3 ROS

Rentabilita tržeb je ukazatel, který označuje, kolik korun čistého zisku připadá na jednu korunu tržeb.

V letech 2017 a 2018 dosáhla společnosti nejvyšších hodnot, a to 8,8 a 7,1. V ostatních letech dosahují nižších hodnot, a to vyjadřuje, že prodávané služby jsou produkovány s vysokými náklady za nízké ceny.

3.5.1.4 ROA

Ukazatel vyjadřuje výkonnost nebo lze použít i pojem produkční síla společnosti

Ukazatel ROA má ve zkoumaných letech rostoucí tendenci. Oborový průměr uváděný ministerstvem průmyslu a obchodu ve vodohospodářství je 5,4 %. Do roku 2016 dosahuje nižších hodnot, což značí, že majetek je do společnosti vkládaný s nízkou ziskovostí.

3.5.2 Ukazatele aktivity

Ukazatele aktivity vyjadřují úspěšnost využití aktiv analyzované společnosti. U těchto ukazatelů je zapotřebí brát ohled na oborové odvětví, ve kterém společnost působí. Jelikož se ve vzorci poměrují tržby (toková veličina) a aktiva (stavová veličina).

3.5.2.1 Obrat celkových aktiv

Měří efektivnost využití veškerých aktiv ve firmě. Ukazuje, jak se zhodnocují aktiva ve výrobní činnosti firmy bez ohledu na zdroje jejich krytí.

3.5.2.2 Doba obratu pohledávek

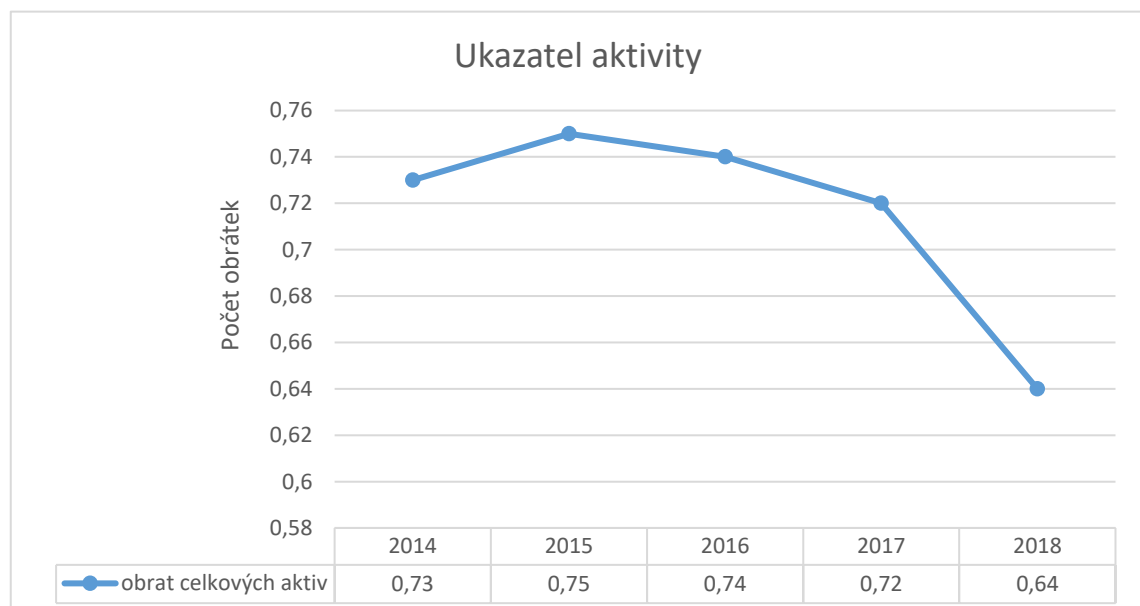
Říká, za jak dlouhou dobu (v průměru) zákazník zaplatí za své závazky, tedy jak dlouhou dobu jsou v těchto pohledávkách vázány finance.

3.5.2.3 Doba obratu závazků

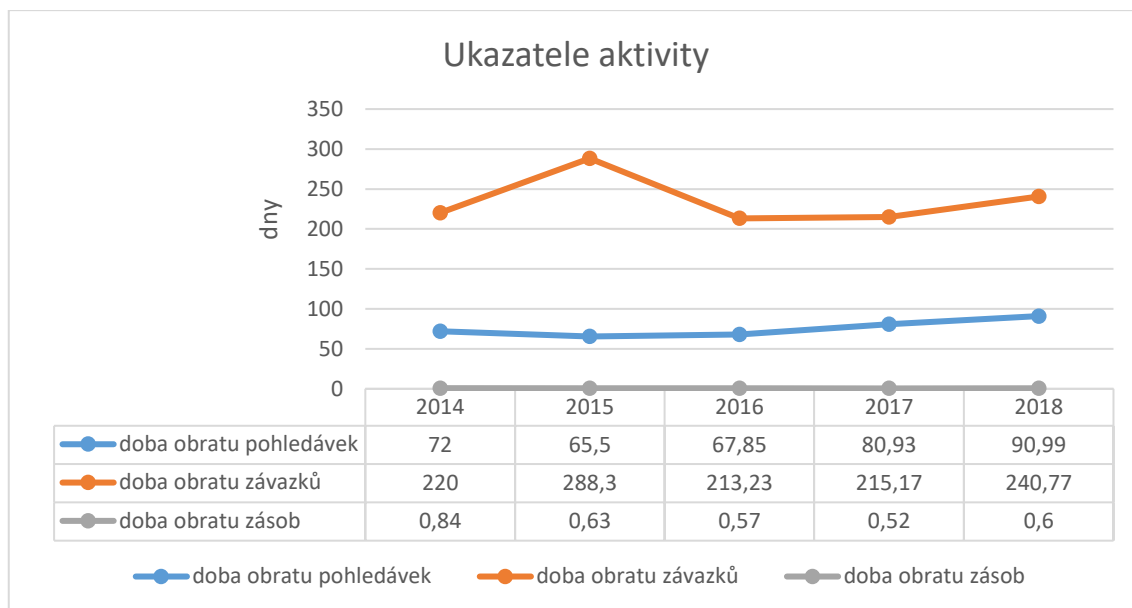
Stanovuje dobu, která (v průměru) uplyne mezi nákupem zásob či externích výkonů a jejich úhradou, tedy jaká je platební morálka firmy vůči jejím věřitelům.

3.5.2.4 Doba obratu zásob

Udává, za jakou dobu (počítá se ve dnech) firma průměrně prodá své zásoby.



Graf 3: Ukazatel aktivity (Zdroj: vlastní zpracování)



Graf 4: Ukazatele aktivity (Zdroj: vlastní zpracování)

Obrat celkových aktiv firmy se pohybuje pod doporučenou hranicí 1, v analyzovaném období se však postupně (téměř lineárně) zvyšuje. Lze očekávat zlepšení v následujících letech.

Doba obratu pohledávek se pohybuje v řádu 2-3 měsíců, což je poměrně dlouhá doba. Jelikož zákazníci této firmy jsou velké společnosti, některé i mezinárodní (např. Eden Europe, s.r.o.), dají se očekávat hodnoty vyšší, zvláště když jde o stálé zákazníky.

Doba obratu závazků vykazuje vyšší hodnoty i přesto, že má podobný charakter jako doba obratu pohledávek. Společnost odebírá od stabilních dodavatelů, takže doba obratu závazků může být o něco delší. Důležité je pro společnost dodržení hlavního pravidla, že doba obratu závazků by měla být delší než doba obratu pohledávek.

Nízké hodnoty u doby obratu zásob značí, že společnost pro svoji činnost využívá velmi malé množství zásob, spíše nulové. Z tohoto důvodu doba obratu zásob nepřesahuje ve zkoumaných letech ani jeden den.

3.5.3 Ukazatele likvidity

Likvidita je vyjádření schopnosti podniku přeměnit svá aktiva na peněžní prostředky. Souvisí také s dlouhodobou existencí společnosti, jelikož nízká likvidita může být zdrojem problémů z nedostatku zásob.

3.5.3.1 Běžná likvidita

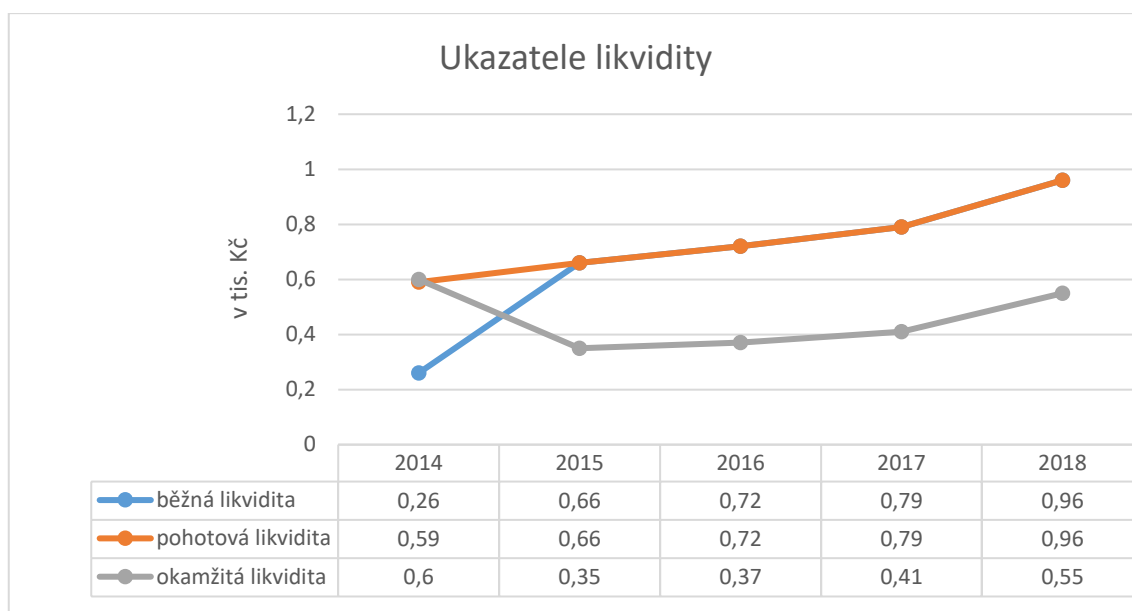
Ukazuje, kolikrát pokrývají oběžná aktiva krátkodobé závazky podniku, tj. kolikrát je podnik schopen uspokojit věřitele, kdyby proměnil veškerá oběžná aktiva v daném okamžiku na peněžní prostředky.

3.5.3.2 Pohotová likvidita

Je „očistěna“ o ne zrovna příliš likvidní položku - zásoby. Jinak řečeno, kolika korunami našich pohledávek a hotovosti (pokladna či bankovní účet) je pokryta 1 Kč našich krátkodobých závazků

3.5.3.3 Okamžitá likvidita

Udává schopnost zaplatit své krátkodobé závazky „ihned“ – tedy pomocí hotovosti, peněz na bankovních účtech, šeky či krátkodobými cennými papíry.



Graf 5: Ukazatele likvidity v tis. Kč (Zdroj: vlastní zpracování)

Doporučené hodnoty běžné likvidity se pohybují v intervalu 1,5 - 2,5. Běžná likvidita je pod doporučeným rozmezím, společnost není schopna dostatečně uspokojit své věřitele.

V tomto případě je vše dáno podnikatelskou činností, kterou společnost vykonává, jelikož pro svůj normální provoz vyžaduje minimální zásoby. Doporučené hodnoty pro pohotovou likviditu jsou mezi 0,7 a 1,2. Co se týče likvidity okamžité, také splňuje doporučené hodnoty v rozmezí 0,2 - 0,5. Společnost je schopna dostát svým závazkům z krátkodobého finančního majetku.

3.5.4 Ukazatele zadluženosti

Ukazatele zadluženosti určují vazbu mezi cizími a vlastními zdroji financování společnosti.

3.5.4.1 Celková zadluženost

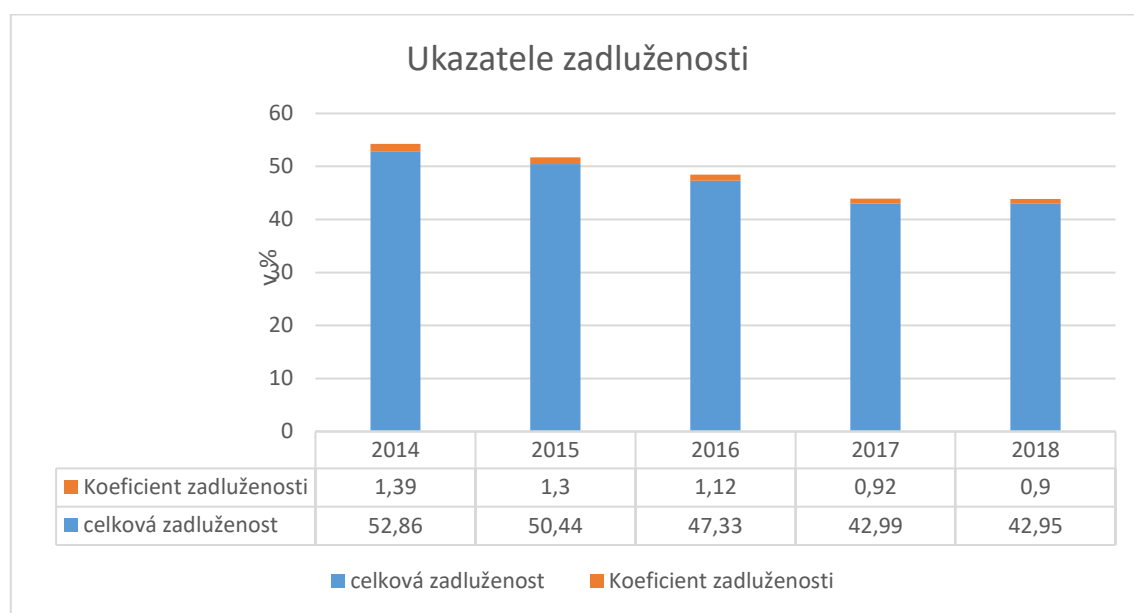
Charakterizuje finanční úroveň firmy. Ukazuje nám míru krytí firemního majetku cizími zdroji. Vyšší hodnoty jsou rizikem pro věřitele, především pro banku.

3.5.4.2 Úrokové krytí

Úrokové krytí nám říká, kolikrát jsou úroky z poskytnutých úvěrů kryty výsledkem hospodaření firmy za dané účetní období. Čím vyšší je tento ukazatel, tím vyšší úroveň finanční situace ve společnosti.

3.5.4.3 Koeficient zadluženosti

Koeficient zadluženosti je také nazývá jako míra zadluženosti nebo debt to equity ratio.



Graf 6: Ukazatele zadluženosti (Zdroj: vlastní zpracování)



Graf 7: Úrokové krytí (zdroj vlastní zpracování)

Celková zadluženost společnosti se ve zkoumaném období pohybovala, což je velice pozitivní, jelikož doporučené hodnoty jsou pod 50 %. V průběhu období 2016-2018 došlo k výraznému nárůstu ukazatele úrokového krytí, který nám pro roky 2017 a 2018 vyšel velice příznivě a společnost byla schopna hradit úroky svým věřitelům z výsledku hospodaření.

Provozní ukazatele

Provozní ukazatele se využívají především pro zjištění informací uvnitř společnosti. Slouží k pozorování a analyzování primárních činností společnosti.

3.5.4.4 Produktivita z přidané hodnoty

Zachycuje výkonnost společnosti ve vztahu k nákladům na mzdy zaměstnanců.

3.5.4.5 Nákladovost výnosů

Tento ukazatel nám vykresluje zatížení výnosů podniku celkovými náklady.

3.5.4.6 Materiálová náročnost výkonů

Výsledné hodnoty tohoto ukazatele vyjadřují zatížení výnosů spotřebovaným materiálem a energiemi.

Tabulka 12: Výsledné hodnoty provozních ukazatelů (Zdroj: vlastní zpracování)

Ukazatel/rok	2014	2015	2016	2017	2018
Produktivita z přidané hodnoty (tis. Kč)	799,6	792,5	833,9	813,5	996,8
Nákladovost výnosů (%)	98	95	97	90	92
Materiálová náročnost výkonů (%)	48	49	47	47	43

Ve zkoumaných obdobích se hodnoty ukazatele produktivity z přidané hodnoty zásadně neměnily, výjimkou byl rok 2018. V roce 2018 dosahoval nejvyšší hodnoty, konkrétně 996,8. Příčinou tohoto zvýšení je pokles výkonové spotřeby o 4 mil. oproti roku 2017. Přibližně stejné hodnoty u tohoto ukazatele jsou také zapříčiněny stejným počtem zaměstnanců ve společnosti.

Zjištěné hodnoty u zkoumané společnosti ADAVAK, s.r.o. vyjadřují velkou zatíženost výnosů. V letech 2014-2018 hodnoty přesahují hranici 90 %.

Ve zkoumaných letech analyzovaná společnost dosahuje přibližně stejných hodnot.

3.6 Bonitní a bankrotní modely

3.6.1 Bankrotní modely

Bankrotní modely slouží k informování uživatelů, jestli v nejbližším časovém intervalu hrozí společnosti bankrot. Pokud je společnost v nejbližší době ohrožena bankrotem, jsou vykazovány určité příznaky tohoto jevu. Mezi nejčastější příznaky se řadí problémy s běžnou likviditou, s hodnotou čistého pracovního kapitálu a rentabilitou celkového vloženého kapitálu. Z bankrotních modelů pro potřeby této bakalářské práce byly zvoleny Index IN05 a Altmanovo Z-score.

3.6.1.1 Index IN05 a Altmanovo Z-score

Vypočtené hodnoty těchto bankrotních modelů jsou uvedeny v následující tabulce.

Tabulka 13: Index IN05 a Altmanovo Z-score (Zdroj: vlastní zpracování)

Model/rok	2014	2015	2016	2017	2018
Index IN05	0,575	0,762	1,004	5,310	4,591
Altmanovo Z-score	1,259	1,289	1,176	1,391	1,357

V teoretické části je uvedeno, že index IN vznikl na základě bankrotních indikátorů, ale zvolený model byl vytvořen pro české podmínky. Z tohoto důvodu zahrnuje i hledisko vlastníka. Vlastníkem zkoumané společnosti je Město Adamov, které tuto společnost vlastní ze 100 %. Z výpočtu zkoumaných let vyšly následující hodnoty. V letech 2014 a 2015 společnost netvoří hodnotu, což bylo zapříčiněno nízkým výsledkem hospodaření. V roce 2016 byl Index IN05 na hodnotě 1,004, v roce 2017 došlo k nárůstu této hodnoty na 5,310 a v roce 2018 mírně klesl na hodnotu 4,591.

Dle interpretace uvedené v teoretické části byl Index IN05 v roce 2016 v oblasti tzv. „šedé zóny“, kdežto v letech 2017 a 2018 společnost tvořila hodnotu pro jediného vlastníka, tj. Město Adamov. V těchto letech došlo k výraznému zvýšení hodnoty EBIT a zároveň k poklesu hodnoty nákladových úroků.

Ve zkoumaných letech byla hodnota Altmanova Z-score vždy nižší než 2,89 a v roce 2016 dokonce nižší než 1,23. Dle teoretické interpretace se společnost pohybovala v letech 2017 a 2018 v oblasti „šedé zóny“, kdy nelze přesně určit další vývoj společnosti. Výše bylo uvedeno, že v roce 2016 byla hodnota Altmanova Z-score 1,176, což znamenalo, že se společnost pohybovala v oblasti možného bankrotu.

Při bližším porovnání bylo zjištěno, že v roce 2016 byla hodnota EBIT pouze 1,227 mil. Kč, kdežto v následujících dvou letech se hodnota EBIT zvýšila na 4,467 mil. Kč respektive 3,467 mil. Kč.

Dle sdělení jednatele společnosti byla v roce 2016 hodnota EBIT ovlivněna zejména tvorbou rezervy na opravu majetku společnosti ve výši 1,5 mil. Kč. Z tohoto důvodu se zvýšily celkové náklady a snížil zisk společnosti.

3.6.2 Bonitní modely

Bonitní modely slouží k bodovému ohodnocení, pomocí kterého se určuje bonita analyzované společnosti. Důležitým faktorem pro kvalitní zpracování jsou dostatečně zpracované systémy poměrových ukazatelů u oborových odvětví. V analyzované společnosti jde o obor vodárenství a teplárenství.

3.6.2.1 Index bonity

Výsledné hodnoty indexu bonity ve zkoumaných letech jsou níže uvedeny v tabulce a následně graficky zobrazené.

Tabulka 14: Index bonity (Zdroj: vlastní zpracování)

Model/rok	2014	2015	2016	2017	2018
Index bonity	0,54	0,72	0,78	1,99	1,89

Dle teoretických předpokladů tohoto indexu se společnost pohybovala ve zkoumaných letech v rozmezí od společnosti s určitými problémy (2014–2016) po dobrou společnost (2017 a 2018). Nutné je ovšem podotknout skutečnost, že společnost má hlavní předmět podnikání výrobu a rozvod pitné vody a odkanalizování a čištění vody odpadní a výrobu a dodávky tepelné energie. Obě tyto činnosti podnikání patří mezi tzv. věcně usměrňované ceny, kde kalkulaci a výsledné ceny kontroluje Energetický regulační úřad České republiky a Ministerstvo financí České republiky. Dle sdělení jednatele společnosti jsou hodnoty průměrné a nijak nevybočují z hodnot obdobných společností podnikajícím v tomto oboru.

3.7 Souhrn analytické části

Na základě zjištěných výsledů v analytické části za období 2014 až 2018 lze shrnout silné a slabé stránky analyzované společnosti ADAVAK, s.r.o.

Pro zhodnocení finanční situace společnosti byly v první části použity absolutní ukazatele, které vyjádřily poměr aktiv, pasiv a VZZ. U horizontální analýzy aktiv docházelo k výrazným změnám u položky zásob. Mezi lety 2014 až 2015 došlo k poklesu

o 10 %, ale v následujících období společnost navyšovala své zásoby, což bylo zapříčiněno průběžným doplňováním zásob a menším počtem provedených oprav. Další položkou je krátkodobý finanční majetek, u kterého došlo k nárůstu v prvním sledovaném období o 29 %. Důvodem tohoto nárůstu je navýšení peněžních prostředků společnosti. Nejvíce rozdílnou položkou u horizontální analýzy pasiv je hospodářský výsledek. Jeho hodnoty v daných letech byly ovlivněny množstvím prodané pitné vody, odvedené vody odpadní a množstvím vyrobeného tepla koncovým odběratelům.

Další zásadní položkou jsou krátkodobé závazky, které dosahovaly záporných hodnot zejména v letech 2016 až 2017. Ve vertikální analýze aktiv docházelo k největším meziročním změnám u dlouhodobého majetku. Od roku 2014 došlo k poklesu z 45 % na 39 %. Zároveň s tím vzrůstal po celou dobu podíl oběžných aktiv z 26 % až na hodnotu 38 %. Hlavní položkou u vertikální analýzy pasiv je vlastní kapitál, který se v průběhu analyzovaných let postupně zvyšoval z 38 % až na 48 %. V návaznosti na růst vlastního kapitálu klesá podíl cizích zdrojů z 53 % na 43 %.

Z horizontální analýzy VZZ vyplývá zlepšení hodnot u výsledku hospodaření mezi roky 2014 a 2015 o 94 %, důvodem byl prodej nepoužívaného hmotného investičního majetku. Další významnou položkou jsou ostatní provozní náklady, u kterých došlo mezi roky 2016 a 2017 k nárůstu o 311 %. Nárůst byl způsoben odpisem pohledávky ze společnosti Adamovské strojírny, a.s. po ukončeném konkurzu.

V další části byly analyzovány rozdílové ukazatele společnosti ADAVAK, s.r.o. Zjištěné hodnoty v jednotlivých letech u čistého pracovního kapitálu dosahovaly záporných čísel. Důvodem těchto hodnot je obor, ve kterém společnost podniká. Jedná se o teplárenství a v takovém případě celý rok pracuje se zálohami, které se zúčtovávají až v následujícím kalendářním roce. Zjištěné hodnoty u čistých pohotových prostředků a čistě peněžně-pohledávkového fondu jsou podobné jako u čistého pracovního kapitálu. U peněžně-pohledávkového fondu je zřejmé, že společnost nemá velké množství zásob. Dalším aspektem je růst výše pohledávek, což znamenalo pro společnost nedostatek finančních prostředků ke splacení okamžitě splatných závazků.

V další části byla provedena analýza poměrových ukazatelů. U zkoumaných ukazatelů rentability byly zjištěné hodnoty nižší, než jsou hodnoty doporučené. Příčinou těchto

výsledků je odvětví, ve kterém společnost podniká. Z ukazatelů aktivity je zapotřebí zmínit obrat celkových aktiv, jelikož se pohybuje v analyzovaných letech pod doporučenou hranicí 1. Příčinou jsou nadbytečná aktiva, která vedou k nadbytečným nákladům. Z pohledu doby obratu zásob lze říct, že společnost využívá velmi malé množství zásob.

Doba obratu pohledávek se pohybuje v rozmezí 2 až 3 měsíců, což značí poměrně dlouhou dobu. Hlavním důvodem je, že zákazníci jsou velké společnosti, některé i mezinárodní, tudíž se dají očekávat vyšší hodnoty. Doba obratu závazků vykazuje vyšší hodnoty, jelikož společnost odebírá od stabilních dodavatelů, tudíž doba obratu závazků může být o něco delší. Důležité je pro společnost dodržení hlavního pravidla, že doba obratu závazků by měla být delší než doba obratu pohledávek.

Na základě zjištěných hodnot ukazatele běžné likvidity lze říct, že společnost není příliš schopna uspokojit své věřitele. V tomto případě je vše dáno podnikatelskou činností, kterou společnost vykonává, protože na normální provoz společnosti jsou zapotřebí minimální zásoby. Co se týče zadluženosti, si společnost vede velmi dobře u všech zkoumaných ukazatelů. Všechny zjištěné hodnoty mají pozitivní impuls vůči věřitelům i vlastníkově společnosti.

U provozních ukazatelů nebyl zjištěn žádný výrazný nedostatek. Jediným nedostatkem byl ukazatel nákladovosti výnosů, který ve všech zkoumaných letech přesahuje hranici 90 %, z čehož vyplývá velká zatíženost výnosů společnosti.

Analytickou část uzavírají bankrotní a bonitní modely. Z bankrotních modelů byly použity index IN05 a Altmanovo Z-score. Dle výsledných hodnot indexu IN05 společnost v letech 2014 a 2015 netvořila hodnotu, což bylo zapříčiněno nízkým výsledkem hospodaření. V následujících letech se situace zlepšila a hodnoty se dostaly nad hranici „šedé zóny“. Příčinou rapidního zlepšení bylo výrazné zvýšení výsledku hospodaření a poklesu hodnoty nákladových úroků.

Zjištěné hodnoty modelu Altmanova Z-score se pohybovaly v „šedé zóně“. Výjimkou byl rok 2016, kde se společnost pohybovala v oblasti možného bankrotu. Na základě sdělení jednatele společnosti byla v roce 2016 hodnota výsledku hospodaření ovlivněna tvorbou

rezervy a opravou majetku, což vedlo ke zvýšení celkových nákladů a snížení zisku společnosti.

U bonitních modelů byl vyhodnocen index bonity. Na základě zjištěných hodnot u tohoto indexu lze říct, že se společnost pohybovala ve zkoumaném období v rozmezí od společnosti s určitými problémy po dobrou společnost. Důležitým faktorem je předmět podnikání, jelikož se jedná o výrobu a rozvod pitné vody, odkanalizování a čištění vody odpadní a výrobu a dodávky tepelné energie.

Na základě zjištění slabých stránek společnosti budou navržena opatření, která by měla vést ke zlepšení finanční situace podniku. Veškeré návrhy budou popsány v následující kapitole.

4 NÁVRHY NA OPATŘENÍ

Personální oblast

Z výsledku provedené horizontální analýzy VZZ je patrné, že zejména mezi roky 2017 a 2018 ve společnosti výrazně vzrostly osobní náklady a ostatní provozní náklady. Je tedy nutné zaměřit se na tento trend a udělat taková opatření, která pomohou společnosti do budoucna optimalizovat zejména osobní náklady. Po vyhodnocení a následné konzultaci s oddělením, které se zabývá touto problematikou, budou navrženy následující změny v personální oblasti, které spočívají především ve sjednocení dispečinků (dispečink na vodovodní síti) a změně v systému zaměstnaneckých výhod.

Sjednocení dispečinků

Smyslem dispečinku je efektivně řídit nějakou technologickou soustavu. Slovo efektivně popisuje nejenom zajištění provozních funkcí, ale i optimalizaci provozu (vynaložení co nejmenších provozních nákladů). K tomu je potřeba zohlednit dva důležité aspekty. První požaduje podrobnou informovanost o aktuálních a historických stavech soustavy. Druhý aspekt vyžaduje možnost provedení okamžitého operačního zásahu. Tyto aspekty ovšem probíhají v reálném čase. Podaří-li se tyto dvě kritéria splnit, lze v rámci řízení vodohospodářské soustavy uplatnit požadavky, které není možné splnit při řízení prováděné na místní úrovni.

V dnešní době se technologie a práce s nimi posunuly na vyšší úroveň. V tomto případě bude navrženo sjednocení dvou dispečinků na vodovodní síti do jednoho. Díky tomu se společnosti sníží náklady, které musí vynaložit na mzdy jednoho zaměstnance. Tato změna zahrnuje snížení mzdových nákladů, ale i odvodů zdravotního a sociálního pojištění za jednoho zaměstnance. Tímto způsobem by společnost měla ušetřit přibližně 402 tis. Kč ročně. Tato změna ovšem ponese i nějaké náklady. Náklad, který bude s touto změnou spojen, je přibližně ve výši 75 tis. Kč. Tato částka je odstupné, které se vyplácí na základě zrušení jednoho pracovního místa.

Toto opatření bude mít dopad na hodnotu hospodářského výsledku (snížení nákladů při zachování výnosů). Díky tomu by mělo dojít ke zlepšení finančního zdraví podniku,

zejména ve snížení osobních nákladů a v ukazateli rentability a úrokového krytí. V prvním roce změny bude úspora v hodnotě 327 tis. Kč, jelikož se do toho promítá odstupné v hodnotě 75 tis. Kč. V dalším roce bude úspora již v plné výši, a to 402 tis. Kč.

Tabulka 15: Sjednocení dispečinků (Zdroj: vlastní zpracování)

Přepočet (měsíc)	1 zaměstnanec	Odstupné
Měsíční mzda v Kč	25 000	-
Zdravotní a sociální pojištění (34 %) v Kč	8 500	-
Celkem (měsíc) v Kč	33 500	25 000
Celkem (rok) v Kč	402 000	75 000
Úspora - 1 rok v Kč	327 000	-
Úspora v dalších letech v Kč	402 000	-

Penzijní připojištění

Dalším návrhem v personální oblasti pro zlepšení finančního zdraví podniku je příspěvek na penzijní připojištění. Při porovnání plošného zvyšování mezd zaměstnanců průměrně o 500 Kč měsíčně s příspěvkem na penzijní připojištění ve výši 500 Kč měsíčně, ale zároveň mzdy nebudou plošně zvyšovány. V dnešní době se příspěvek na penzijní připojištění

od zaměstnavatele využívá ve více společnostech, než tomu bylo doposud. Dle mého názoru se jedná o velmi zajímavý a motivující benefit pro zaměstnance.

Tabulka 16: Příspěvek na penzijní připojištění (Zdroj: vlastní zpracování)

Položka	Penzijní připojištění	Navýšení mezd
Průměrná měsíční mzda zaměstnance v Kč	25 000	25 500
Průměrná roční mzda zaměstnance v Kč	300 000	306 000
Zdravotní a sociální pojištění za rok (34 %)	102 000	104 040
Celkové roční osobní náklady v Kč	402 000	410 040
Penzijní připojištění za rok v Kč	6 000	0
Celkové roční osobní náklady v Kč	408 000	410 040
Celková roční úspora v Kč/zaměstnanec	2 040	
Celková roční úspora společnosti v Kč	30 600	

Dle navrhnutého nového systému zaměstnaneckých výhod analyzovaná společnost motivuje své zaměstnance. Tento krok může vést ke zvyšování produktivity. Následně by mohlo docházet ke zvyšování tržeb a zároveň by mohlo docházet ke snižování nákladů. Po zavedení příspěvku na penzijní připojištění dojde ke zlepšení výsledků hospodaření. Jak bylo již zmíněno u předchozího návrhu, i v tomto případě dojde ke zlepšení finanční situace společnosti, zejména u ukazatelů rentability a úrokového krytí.

Snížení výše závazků

Po vyhodnocení ukazatelů u analyzované společnosti ADAVAK, s.r.o. bylo zjištěno, že ve sledovaném období vykazuje vysokou dobu obratu krátkodobých závazků. Dle této analýzy společnost ADAVAK, s.r.o. zaznamenává od roku 2016 do konce sledovaného období nárůst doby obratu krátkodobých závazků.

Pro zlepšení této situace bude navržena změna současných úvěrových podmínek a dodavatelských smluv. U dodavatelských smluv by se jednalo o prodloužení splatnosti závazků u klíčových dodavatelů, kteří patří mezi stabilní a největší dodavatele analyzované společnosti. Další možností je dohodnutí krátkodobého dodavatelského úvěru. Ovšem pomocí tohoto úvěru nesmí docházet k financování dlouhodobých aktiv. V takovém případě by šlo o riskantní situaci. Díky této navržené změně

u dodavatelských smluv vybraná společnost získá zkrácení doby obratu závazků a následně by mělo dojít ke zlepšení hodnot u ukazatelů likvidity a čistých pohotových prostředků.

Dalším návrhem je tedy změna úvěrových podmínek společnosti ADAVAK, s.r.o. u daného bankovního domu. Konkrétně by se jednalo o restrukturalizaci aktuálního bankovního úvěru. Jedná se o pomocný mechanismus, díky kterému by došlo ke změně sktruktury splátkového kalendáře, tedy změna podmínek u daného úvěru. Nezbytnou součástí toho návrhu je poskytnutí záruky od Města Adamova. Tímto krokem by došlo ke snížení výši splátek jistin a úroků. Konkrétní hodnoty jsou popsány v následující tabulce.

Tabulka 17: Porovnání úvěrů (Zdroj: vlastní zpracování)

Položka	Stávající podmínky	Nové podmínky
Výše úvěru v Kč	690 000	690 000
Počet let	3	5
Úroková sazba (p.a.)	4	2
Měsíční splátka v Kč	20 372	12 094
Celkové náklady v Kč	733 392	725 640

Po změně stávajících podmínek úvěru u bankovního domu se momentální peněžní prostředky na bankovním účtu zvýší měsíčně o 8 278 Kč. Pomocí této částky mohou být placeny závazky analyzované společnosti.

Snížení výše pohledávek

U společnosti ADAVAK, s.r.o. byl shledán problém i u doby obratu krátkodobých pohledávek. Z výsledku provedené analýzy je zřejmé, že od roku 2015 do roku 2018 dochází k nárůstu, a to z 65,5 dnů až na 90,99 dnů. Tento negativní trend je nutné změnit a snížit dobu obratu. Stejně tak objem krátkodobých pohledávek, dle provedené horizontální analýzy aktiv, v tomto období neustále roste.

Návrh, který by mohl pomoci k snížení doby obratu krátkodobých pohledávek a také snížení objemu pohledávek se zaměřuje na změnu systému v této oblasti. Jednalo by se o zálohový systém plateb u služeb, které analyzovaná společnost poskytuje.

Tyto služby se týkají především části společnosti zabývající se výrobou a distribucí pitné vody a odkanalizování a čištění vody odpadní a dále výroby a distribuce tepelné energie. Systém plateb je rovnoměrně rozložen do 12. měsíčních záloh. Tyto zálohy mají splatnost na začátku každého měsíce. Po zavedení tohoto návrhu je společnost povinna odvádět daň z přidané hodnoty, ale až dostane zapláceno od odběratele. U tohoto nového systému je nezbytně nutné, aby analyzovaná společnost u nově vzniklých smluv přidala ustanovení o okamžitém odpojení odběratele, který se dostane do časové prodlevy u platby zálohy. Pokud tento dodatek ve smlouvě nebude, společnost by se vystavovala do druhotné platební neschopnosti. Na vypracování nových smluv má analyzovaná společnost pověřené osoby, a proto nemusí vynaložit náklady na vypracování těchto smluv.

Další navrhované řešení, které může pomoci snížit dobu obratu pohledávek a výši pohledávek souvisí s předchozím návrhem. Jedná se o vymáhání nesplacených pohledávek. První možností je vymáhání soudní cestou, formou žaloby z titulu neuhrazených faktur za vyrobenou a distribuovanou pitnou vodu a odkanalizovanou a vyčištěnou vodu odpadní a dále vyrobenou a dodanou tepelnou energii z centrálního zdroje tepla, kterou analyzovaná společnost poskytuje. Postup spočívá ve vypracování žaloby prostřednictvím právního zástupce společnosti. Ten podá návrh na příslušný soud dle adresy dlužníka a zastupuje společnost až do vydání exekučního titulu. Jakmile soud rozhodne o podaném návrhu a vyhotoví exekuční titul, může se společnost obrátit na exekutorský úřad pro zajištění výkonu exekuce majetku dlužníka. Tento postup s sebou nese vyšší náklady pro společnost a je vhodný u vymáhání vyšších pohledávek, u kterých není možný jiný postup.

Druhou možností je vymáhání pohledávek svépomocí. Společnost si zajistí sama pomocí upomínání, splátkového kalendáře nebo dohodne prodloužení doby splatnosti pohledávky s uznáním výše dluhu pro případný soudní spor. Tento způsob vymáhání je dobrý

zejména u menších pohledávek nebo pohledávek za fyzickou osobou, která disponuje majetkem.

Třetím způsobem je možnost započtení pohledávek, pakliže společnost je v obchodím styku s věřitelem i v jiné činnosti. Konkrétně jde o situaci, kdy společnost ADAVAK, s.r.o. má pohledávku za druhou společností, která je zároveň dlužníkem analyzované společnosti.

Výsledkem tohoto návrhu bude zkrácení doby obratu krátkodobých pohledávek a zlepšení okamžité likvidity společnosti. Dle predikce by společnost po zavedení těchto kroků dosáhla snížení krátkodobých pohledávek až o 5 %. Což např. v roce 2018, kde krátkodobé pohledávky činily 10 414 tis. Kč., by byla částka 520 700 Kč.

Prodej nepoužívaného majetku

Z výsledků provedených analýz rozdílových ukazatelů je patrné, že společnost nemá dostatečné finanční prostředky na řešení případných krizových situací související např. s povodní nebo havárií. Z tohoto důvodu bude navržen odprodej nepoužívaného majetku.

Jednalo by se o prodej budovy úpravní vody, které jsou na pozemcích Města Adamova. Tento objekt je využíván k výrobě a dodávkám vody. Cena celého komplexu je dle zpracovaného znaleckého posudku 2,5. mil. Kč a hodnota železného šrotu (bývalého vybavení úpravní vody) je dle současných výkupních cen 320 tis. Kč.

Tímto krokem by společnost získala důležité finanční prostředky, které by mohly být použity pro řešení výše uvedených vzniklých situací.

Zhodnocení návrhové části

V této části bakalářské práce byla navržena opatření, která by měla pomoci společnosti ADAVAK, s.r.o. ke zlepšení stávající finanční situace. Navržená řešení vychází z analytické části, ve které byly zjištěny nedostatky u některých ukazatelů. Na základě výsledných hodnot u těchto ukazatelů byla navržena tato opatření:

- a) Opatření v personální oblasti,
- b) sjednocení dispečinků,

- c) příspěvek na penzijní připojištění,
- d) snížení výše závazků,
- e) snížení výše pohledávek,
- f) prodej nepoužívaného majetku.

V následující části této kapitoly byla vytvořena tabulka, která slouží pro lepší přehlednost porovnání nákladů a výnosů u těchto navrhovaných opatření. V tabulce budou popsány jednotlivé činnosti s hodnotami nákladů a výnosů. Všechny tyto hodnoty budou uvedeny v celých Kč.

Tabulka 18: Souhrnné zhodnocení návrhů (Zdroj: vlastní zpracování)

Činnost	Zvýšení výnosů	Snížení nákladů	Zlepšení cash flow
Personální oblast		Sjednocení dispečinku 1.rok 327 000 Kč 2.rok 402 000 Kč	
Příspěvek na penzijní připojištění		Zavedení příspěvku od zaměstnavatele 30 600 Kč	
Snížení výše závazků		Změna poskytovatele úvěru 7 752 Kč	
Snížení výše pohledávek			Zlepšení vymáhání 520 700 Kč
Prodej nepoužívaného majetku	Budova CHÚV 2 500 000,- Kč Železný šrot 320 000,- Kč		

ZÁVĚR

Cílem bakalářské práce bylo zhodnocení finanční situace společnosti pomocí metod finanční analýzy. Zjištěné výsledky finanční analýzy jsou důležitou informací pro následná navrhnutá opatření, která by měla pomoci analyzované společnosti ke zlepšení finančního zdraví. Pro tuto práci byla vybrána společnost ADAVAK, s.r.o.

Bakalářská práce byla rozčleněna do tří hlavních částí. První část se zabývá teoretickými východisky dané problematiky a ukazateli pro hodnocení finanční situace společnosti, které byly následně použity v analytické části. Mezi tyto ukazatele patří horizontální, vertikální analýza rozvahy a výkazu zisku a ztrát, analýza rozdílových ukazatelů, analýza poměrových ukazatelů, provozní ukazatele, bankrotní a bonitní modely. Na závěr této kapitoly byl proveden celkový souhrn teoretické části.

Druhá část byla provedena na základě předchozích teoretických poznatků. Pro zjištění výsledných hodnot u všech ukazatelů byly použity hlavní dokumenty společnosti. Mezi tyto dokumenty patří rozvaha a výkaz zisků a ztrát. Finanční analýza byla provedena za období 2014-2018. Výsledné hodnoty ukazatelů byly zobrazeny v tabulkách a grafem a následně slovně interpretovány. Následně byl popsán celkový souhrn analytické části.

Poslední část se zabývala návrhy na zlepšení finančního zdraví společnosti a vycházela ze zjištěných nedostatků v předešlé části. Analýza ukázala hlavní nedostatky v oblasti zásob, pohledávek a závazků. Tyto nedostatky jsou zapříčiněny zejména odvětvím, ve kterém analyzovaná společnost ADAVAK, s.r.o. podniká. Do těchto návrhu byly zařazeny změny v personální oblasti – sjednocení dispečinků, příspěvek na penzijní připojištění, snížení výše závazků, snížení výše pohledávek a prodej nepoužívaného majetku. Na závěr bylo provedeno zhodnocení návrhové části, jehož součástí je přehledné uspořádání finančních dopadů na analyzovanou společnost po jejich zavedení.

Veškerá navrhovaná opatření byla prokonzultována s vedením společnosti a je na uvážení jednatele společnosti, zda tyto návrhy využije při svém rozhodování.

SEZNAM POUŽITÝCH ZDROJŮ

- (1) RŮČKOVÁ, P. Finanční analýza: metody, ukazatele, využití v praxi. 4., aktualiz. vyd. Praha: Grada, 2011, ISBN 978-80-247-3916-8.
- (2) KNÁPKOVÁ, A., D. PAVELKOVÁ a K. ŠTEKER. Finanční analýza: komplexní průvodce s příklady. 2., rozš. vyd. Praha: Grada, 2013. ISBN 978-80-247-4456-8.
- (3) LANDA, M. Jak číst finanční výkazy: [analýza účetních výkazů, hodnocení finanční výkonnosti, měření efektivnosti investic. Brno: Computer Press, 2008, ISBN 978-80-251-1994-5.
- (4) KONEČNÝ, M. Finanční analýza a plánování. Vyd. 9. Brno: Zdeněk Novotný, 2004, ISBN 80-214-2564-4.
- (5) GRÜN WALD, R. a HOLEČKOVÁ, J. Finanční analýza a plánování podniku. 1. vyd. Praha: Ekopress, 2007. ISBN 978-80-86929-26-2
- (6) MRKVIČKA, J. a KOLÁŘ, P. Finanční analýza. 2. přeprac. vyd. Praha: ASPI, 2006. ISBN 80-7357-219-2.
- (7) KNÁPKOVÁ, A., D. PAVELKOVÁ, D. REMEŠ a K. ŠTEKER. Finanční analýza: komplexní průvodce s příklady. 3. aktualiz. vyd. Praha: Grada Publishing, 2017. ISBN 978-80-271-0911-1.
- (8) KISLINGEROVÁ, E. Manažerské finance. 3. vyd. V Praze: C.H. Beck, 2010. ISBN 978-80-7400-194-9.
- (9) SCHOLLEOVÁ, H. Ekonomické a finanční řízení pro neekonomy. 2., aktualiz. a rozš. vyd. Praha: Grada, 2012. ISBN 978-80-247-4004-1.

- (10) MÁČE, M. Účetnictví a finanční řízení. Praha: Grada, 2013. ISBN 978-80-247-4574-9.
- (11) SEDLÁČEK, J. Účetní data v rukou manažera: finanční analýza v řízení firmy. 2. dopl. vyd. Praha: Computer Press, 2001. ISBN 80-7226-562-8.
- (12) SEDLÁČEK, J. Finanční analýza podniku. 2., aktualiz. vyd. Brno: Computer Press, 2011. ISBN 978-80-251-3386-6.
- (13) KISLINGEROVÁ, E. a J. HNILICA. Finanční analýza: krok za krokem. 2. vyd. Praha: C.H. Beck, 2008. ISBN 978-80-7179-713-5.
- (14) MRKVIČKA, J. a KOLÁŘ, P. Finanční analýza. 2. přeprac. vyd. Praha: ASPI, 2006. 228 s. ISBN 80-7357-219-2.
- (15) DLUHOŠOVÁ, D. Finanční řízení a rozhodování podniku: analýza, investování, oceňování, riziko, flexibilita. 1. vyd. Praha: Ekopress, 2006. ISBN 80-86119-58-0.

SEZNAM POUŽITÝCH ZKRATEK A SYMBOLŮ

ČOV	Čistička odpadních vod
ČPK	Čistý pracovní kapitál
ČPM	Čistý peněžní majetek
ČPP	Čisté pohotové prostředky
EAT	Zisk po zdanění (Earning After Taxes)
EBIT	Zisk před úroky a daněmi (Earnings Before Interest and Taxes)
ROA	Rentabilita celkových aktiv
ROE	Rentabilita vlastního kapitálu
ROI	Rentabilita vloženého kapitálu
ROS	Rentabilita tržeb
VZZ	Výkaz zisku a ztrát

SEZNAM TABULEK

Tabulka 1: Rozvaha	19
Tabulka 2: Výkaz zisku a ztrát	20
Tabulka 3: Hodnoty Altmanova modelu	35
Tabulka 4: Hodnoty Altmanova modelu	36
Tabulka 5: Hodnoty bankrotního indexu IN05	37
Tabulka 6: Hodnoty indexu bonity	38
Tabulka 7: Horizontální analýza aktiv v letech 2014-2018	41
Tabulka 8: Horizontální analýza pasiv	42
Tabulka 9: Vertikální analýza aktiv	43
Tabulka 10: Vertikální analýza pasiv	44
Tabulka 11: Horizontální analýza VZZ	45
Tabulka 12: Výsledné hodnoty provozních ukazatelů	56
Tabulka 13: Index IN05 a Altmanovo Z-score	57
Tabulka 14: Index bonity	58
Tabulka 15: Sjednocení dispečinků	63
Tabulka 16: Příspěvek na penzijní připojištění	64
Tabulka 17: Porovnání úvěrů	65
Tabulka 18: Souhrnné zhodnocení návrhů	68

SEZNAM GRAFŮ

Graf 1: Výsledné hodnoty rozdílových ukazatelů	47
Graf 2: Ukazatele rentability.....	48
Graf 3: Ukazatel aktivity.....	50
Graf 4: Ukazatele aktivity	51
Graf 5: Ukazatele likvidity v tis. Kč	53
Graf 6: Ukazatele zadluženosti	54
Graf 7: Úrokové krytí	55

SEZNAM OBRÁZKŮ

Obrázek 1: Čistý pracovní kapitál	25
---	----

SEZNAM PŘÍLOH

Příloha č. 1: Rozvaha společnosti ADAVAK, s.r.o. za rok 2014.

Příloha č. 2: Výkaz zisku a ztráty společnosti ADAVAK, s.r.o. za rok 2014.

Příloha č. 3: Rozvaha společnosti ADAVAK, s.r.o. za rok 2015.

Příloha č. 4: Výkaz zisku a ztráty společnosti ADAVAK, s.r.o. za rok 2015.

Příloha č. 5: Rozvaha společnosti ADAVAK, s.r.o. za rok 2016.

Příloha č. 6: Výkaz zisku a ztráty společnosti ADAVAK, s.r.o. za rok 2016.

Příloha č. 7: Rozvaha společnosti ADAVAK, s.r.o. za rok 2017.

Příloha č. 8: Výkaz zisku a ztráty společnosti ADAVAK, s.r.o. za rok 2017.

Příloha č. 9: Rozvaha společnosti ADAVAK, s.r.o. za rok 2018.

Příloha č. 10: Výkaz zisku a ztráty společnosti ADAVAK, s.r.o. za rok 2018.

Příloha č. 1: Rozvaha společnosti ADAVAK, s.r.o. za rok 2014.

ROZVAHA

v plném rozsahu

ke dni 31.12.2014

(v celých tisících Kč)

Název a sídlo účetní jednotky

ADAVAK s. r. o.

Nádražní 455

Adamov

679 04

IČ

2 5 5 8 3 4 8 4

Označení a	AKTIVA b	Číslo řádku c	Běžné účetní období			Minulé úč. období
			Brutto 1	Korekce 2	Netto 3	Netto 4
	AKTIVA CELKEM (A. + B. + C. + D.I.)	001	80 986	23 061	57 925	45 464
A.	Pohledávky za upsaný základní kapitál	002	0	0	0	0
B.	Dlouhodobý majetek (B.I. + B.II. + B.III.)	003	43 175	17 252	25 923	27 274
B. I.	Dlouhodobý nehmotný majetek (součet B.I. 1. až B.I.8.)	004	40	0	40	0
B. I. 1.	Zřizovací výdaje	005	0	0	0	0
2.	Nehmotné výsledky výzkumu a vývoje	006	0	0	0	0
3.	Software	007	0	0	0	0
4.	Ocenitelná práva	008	0	0	0	0
5.	Goodwill	009	0	0	0	0
6.	Jiný dlouhodobý nehmotný majetek	010	0	0	0	0
7.	Nedokončený dlouhodobý nehmotný majetek	011	40	0	40	0
8.	Poskytnuté zálohy na dlouhodobý nehmotný majetek	012	0	0	0	0
B. II.	Dlouhodobý hmotný majetek (součet B.II.1. až B.II.9.)	013	43 135	17 252	25 883	27 274
B. II. 1.	Pozemky	014	469	0	469	470
2.	Stavby	015	38 471	14 604	23 867	25 474
3.	Samostatné hmotné movité věci a soubory hmotných movitých věcí	016	3 965	2 648	1 317	1 282
4.	Pěstelské celky trvalých porostů	017	0	0	0	0
5.	Dospělá zvířata a jejich skupiny	018	0	0	0	0
6.	Jiný dlouhodobý hmotný majetek	019	0	0	0	0
7.	Nedokončený dlouhodobý hmotný majetek	020	230	0	230	48
8.	Poskytnuté zálohy na dlouhodobý hmotný majetek	021	0	0	0	0
9.	Oceňovací rozdíl k nabytému majetku	022	0	0	0	0
B. III.	Dlouhodobý finanční majetek (součet B.III.1. až B.III.7.)	023	0	0	0	0
B. III. 1.	Podíly - ovládaná osoba	024	0	0	0	0
2.	Podíly v účetních jednotkách pod podstatným vlivem	025	0	0	0	0
3.	Ostatní dlouhodobé cenné papíry a podíly	026	0	0	0	0
4.	Zápůjčky a úvěry - ovládaná nebo ovládající osoba, podstatný vliv	027	0	0	0	0
5.	Jiný dlouhodobý finanční majetek	028	0	0	0	0
6.	Požizovaný dlouhodobý finanční majetek	029	0	0	0	0
7.	Poskytnuté zálohy na dlouhodobý finanční majetek	030	0	0	0	0

Označení a	AKTIVA b	Číslo řádku c	Běžné účetní období			Mínulé úč. období
			Brutto 1	Korekce 2	Netto 3	Netto 4
C.	Oběžná aktiva (C.I. + C.II. + C.III. + C.IV.)	031	21 093	5 809	15 284	17 171
C. I.	Zásoby (součet C. I.1. až C.I.6.)	032	70	0	70	74
C. I. 1.	Materiál	033	70	0	70	74
2.	Nedokončená výroba a polotovary	034	0	0	0	0
3.	Výrobky	035	0	0	0	0
4.	Mladá a ostatní zvířata a jejich skupiny	036	0	0	0	0
5.	Zboží	037	0	0	0	0
6.	Poskytnuté zálohy na zásoby	038	0	0	0	0
C. II.	Dlouhodobé pohledávky (součet C.II. 1. až C.II.8.)	039	0	0	0	0
C. II. 1.	Pohledávky z obchodních vztahů	040	0	0	0	0
2.	Pohledávky - ovládaná nebo ovládající osoba	041	0	0	0	0
3.	Pohledávky - podstatný vliv	042	0	0	0	0
4.	Pohledávky za společníky	043	0	0	0	0
5.	Dlouhodobé poskytnuté zálohy	044	0	0	0	0
6.	Dohadné účty aktivní	045	0	0	0	0
7.	Jiné pohledávky	046	0	0	0	0
8.	Odložená daňová pohledávka	047	0	0	0	0
C.III.	Krátkodobé pohledávky (součet C.III.1. až C.III.9.)	048	14 243	5 809	8 434	11 558
C.III. 1.	Pohledávky z obchodních vztahů	049	8 125	5 809	2 316	6 237
2.	Pohledávky - ovládaná nebo ovládající osoba	050	0	0	0	0
3.	Pohledávky - podstatný vliv	051	0	0	0	0
4.	Pohledávky za společníky	052	0	0	0	0
5.	Sociální zabezpečení a zdravotní pojištění	053	0	0	0	0
6.	Stát - daňové pohledávky	054	0	0	0	118
7.	Krátkodobé poskytnuté zálohy	055	5 166	0	5 166	4 052
8.	Dohadné účty aktivní	056	0	0	0	0
9.	Jiné pohledávky	057	952	0	952	1 151
C.IV.	Krátkodobý finanční majetek (součet C.IV.1 až C.IV.4)	058	6 780	0	6 780	5 539
C.IV.1.	Peníze	059	260	0	260	680
2.	Účty v bankách	060	6 520	0	6 520	4 859
3.	Krátkodobé cenné papíry a podíly	061	0	0	0	0
4.	Požizovaný krátkodobý finanční majetek	062	0	0	0	0
D. I.	Časové rozlišení (D.I.1. + D.I.3.)	063	16 718	0	16 718	1 019
D. I. 1.	Náklady příštích období	064	2	0	2	2
2.	Komplexní náklady příštích období	065	0	0	0	0
3.	Příjmy příštích období	066	16 716	0	16 716	1 017

Označení a	PASIVA b	Číslo řádku c	Stav v běžném účet. období 5	Stav v minulém účet. období 6
	PASIVA CELKEM (A. + B. + C.I.)	067	57 925	45 464
A.	Vlastní kapitál (A.I. + A.II. + A.III. + A.IV. + A.V.1. + A.V.2.)	068	21 964	21 558
A. I.	Základní kapitál (A.I.1. + A.I.2. + A.I.3.)	069	18 800	19 000
A. I. 1.	Základní kapitál	070	18 800	19 000
	2. Vlastní akcie a vlastní obchodní podíly (-)	071	0	0
	3. Změny základního kapitálu	072	0	0
A. II.	Kapitálové fondy (součet A. I I.1 až A. I I.5)	073	110	360
A. II. 1.	Ážio	074	0	0
	2. Ostatní kapitálové fondy	075	110	360
	3. Oceňovací rozdíly z přecenění majetku a závazků	076	0	0
	4. Oceňovací rozdíly z přecenění při přeměnách obchodních korporací	077	0	0
	5. Rozdíly z přeměn obchodních korporací	078	0	0
	6. Rozdíly z ocenění při přeměnách obchodních korporací	079	0	0
A. III.	Fondy ze zisku (A.III.1. + A.III.2.)	080	1 880	1 900
A. III. 1.	Rezervní fond	081	1 880	1 900
	2. Statutární a ostatní fondy	082	0	0
A. IV.	Výsledek hospodaření minulých let (A.IV.1. + A.IV.2.)	083	769	4 632
A. IV. 1.	Nerozdělený zisk minulých let	084	5 103	4 632
	2. Neuhrazená ztráta minulých let	085	-4 334	0
	3. Jiný výsledek hospodaření minulých let	086	0	0
A. V. 1.	Výsledek hospodaření běžného účetního období /+ -/	087	405	-4 334
A. V. 2.	Rozhodnuto o zálohách na výplatu podílu na zisku /-/	088	0	0
B.	Cizí zdroje (B.I. + B.II. + B.III. + B.IV.)	089	30 620	21 206
B. I.	Rezervy (součet B.I.1. až B.I.4.)	090	0	400
B. I. 1.	Rezervy podle zvláštních právních předpisů	091	0	400
	2. Rezerva na důchody a podobné závazky	092	0	0
	3. Rezerva na daň z příjmů	093	0	0
	4. Ostatní rezervy	094	0	0
B. II.	Dlouhodobé závazky (součet B.II. 1. až B.II.10.)	095	0	0
B. II. 1.	Závazky z obchodních vztahů	096	0	0
	2. Závazky - ovládané nebo ovládající osoba	097	0	0
	3. Závazky - podstatný vliv	098	0	0
	4. Závazky ke společníkům	099	0	0
	5. Dlouhodobé přijaté zálohy	100	0	0
	6. Vydané dluhopisy	101	0	0
	7. Dlouhodobé směnky k úhradě	102	0	0
	8. Dohadné účty pasivní	103	0	0
	9. Jiné závazky	104	0	0
	10. Odložený daňový závazek	105	0	0

Označení a	PASIVA b	Číslo řádku c	Stav v běžném účet. období 5	Stav v minulém účet. období 6
B. III.	Krátkodobé závazky (součet B.III.1. až B.III.11.)	106	25 685	14 494
B. III. 1.	Závazky z obchodních vztahů	107	1 371	1 795
2.	Závazky - ovládaná nebo ovládající osoba	108	0	0
3.	Závazky - podstatný vliv	109	0	0
4.	Závazky ke společníkům	110	1 404	1 404
5.	Závazky k zaměstnancům	111	325	320
6.	Závazky ze sociálního zabezpečení a zdravotního pojištění	112	188	187
7.	Stát - daňové závazky a dotace	113	268	588
8.	Krátkodobé přijaté zálohy	114	20 112	5 104
9.	Vydané dluhopisy	115	0	0
10.	Dohadné účty pasivní	116	357	3 110
11.	Jiné závazky	117	1 660	1 986
B.IV.	Bankovní úvěry a výpomoci (součet B.IV.1. až B.IV.3.)	118	4 935	6 312
B.IV. 1.	Bankovní úvěry dlouhodobé	119	4 935	6 312
2.	Krátkodobé bankovní úvěry	120	0	0
3.	Krátkodobé finanční výpomoci	121	0	0
C. I.	Časové rozlišení (C.I.1 + C.I.2.)	122	5 341	2 700
C. I. 1.	Výdaje příštích období	123	5 341	2 700
2.	Výnosy příštích období	124	0	0

Seřazeno dne: 17.6.2015

Právní forma účetní jednotky: Společnost s ručením omezeným

Predmět podnikání účetní jednotky: Správa nemovitostí

Podpisový záznam:

Adavak ©
 ADEVAK, s.r.o.
 Nátržní čp. 455, 679 04 Adamov
 IČO: 255 82 184
 DIČ: CZ25583484



Příloha č. 2: Výkaz zisku a ztráty společnosti ADAVAK, s.r.o. za rok 2014.

VÝKAZ ZISKU A ZTRÁTY, druhové členění

v plném rozsahu

ke dni 31.12.2014

(v celých tisících Kč)

Název a sídlo účetní jednotky

IČ
2 5 5 8 3 4 8 4

ADAVAK s. r. o.

Nádražní 455

Adamov

679 04

Označení a	TEXT b	Číslo řádku c	Skutečnost v účetním období	
			běžném 1	minulém 2
I.	Tržby za prodej zboží	01	0	0
A.	Náklady vynaložené na prodané zboží	02	0	0
+	Obchodní marže (I. - A.)	03	0	0
II.	Výkony (II.1. až II.3.)	04	42 126	44 244
II.1.	Tržby za prodej vlastních výrobků a služeb	05	42 050	44 244
2.	Změna stavu zásob vlastní činnosti	06	0	0
3.	Aktivace	07	76	0
B.	Výkonová spotřeba (B.1. + B.2.)	08	- 30 127	33 356
B. 1.	Spotřeba materiálu a energie	09	20 214	22 585
2.	Služby	10	9 913	10 771
+	Přidaná hodnota (I. - A. + II. - B.)	11	11 999	10 888
C.	Osobní náklady (součet C.1. až C.4.)	12	6 805	7 108
C. 1.	Mzdové náklady	13	4 996	5 182
2.	Odměny členům orgánů obchodní korporace	14	41	59
3.	Náklady na sociální zabezpečení a zdravotní pojištění	15	1 654	1 700
4.	Sociální náklady	16	114	167
D.	Daně a poplatky	17	791	1 010
E.	Odpisy dlouhodobého nehmotného a hmotného majetku	18	2 347	1 995
III.	Tržby z prodeje dlouhodobého majetku a materiálu (III.1. + III.2.)	19	95	100
III.1.	Tržby z prodeje dlouhodobého majetku	20	95	100
2.	Tržby z prodeje materiálu	21	0	0
F.	Zůstatková cena prodaného dlouhodob. majetku a materiálu (F.1. + F.2.)	22	0	1 559
F. 1.	Zůstatková cena prodaného dlouhodobého majetku	23	0	1 559
2.	Prodaný materiál	24	0	0
G.	Změna stavu rezerv a opravných položek v provozní oblasti a komplexních nákladů příštích období	25	-2 133	2 804
IV.	Ostatní provozní výnosy	26	21	40
H.	Ostatní provozní náklady	27	3 506	606
V.	Převod provozních výnosů	28	0	0
I.	Převod provozních nákladů	29	0	0
+	Provozní výsledek hospodaření (zohlednění položek (+), až V.)	30	799	-4 054

Označení a	TEXT b	Číslo řádku c	Skutečnost v účetním období	
			běžném 1	minulém 2
VI.	Tržby z prodeje cenných papírů a podílů	31	0	0
J.	Prodané cenné papíry a podíly	32	0	0
VII.	Výnosy z dlouhodobého finančního majetku (součet VII.1. až VII.3.)	33	0	0
VII.1.	Výnosy z podílů v ovládaných osobách a v účetních jednotkách pod podstatným vlivem	34	0	0
2.	Výnosy z ostatních dlouhodobých cenných papírů a podílů	35	0	0
3.	Výnosy z ostatního dlouhodobého finančního majetku	36	0	0
VIII.	Výnosy z krátkodobého finančního majetku	37	0	0
K.	Náklady z finančního majetku	38	0	0
IX.	Výnosy z přecenění cenných papírů a derivátů	39	0	0
L.	Náklady z přecenění cenných papírů a derivátů	40	0	0
M.	Změna stavu rezerv a opravných položek ve finanční oblasti	41	0	0
X.	Výnosové úroky	42	7	6
N.	Nákladové úroky	43	247	289
XI.	Ostatní finanční výnosy	44	0	0
O.	Ostatní finanční náklady	45	25	23
XII.	Převod finančních výnosů	46	0	0
P.	Převod finančních nákladů	47	0	0
*	Finanční výsledek hospodaření (zohlednění položek VI. až P.)	48	-265	-306
Q.	Daň z příjmů za běžnou činnost (Q.1. + Q.2.)	49	129	0
Q. 1.	- splatná	50	129	0
2.	- odložená	51	0	0
**	Výsledek hospodaření za běžnou činnost (provizní výsledek hospodaření + finanční výsledek hospodaření - Q.)	52	405	-4 360
XIII.	Mimořádné výnosy	53	0	26
R.	Mimořádné náklady	54	0	0
S.	Daň z příjmů z mimořádné činnosti (S.1 + S.2)	55	0	0
S. 1.	- splatná	56	0	0
2.	- odložená	57	0	0
*	Mimořádný výsledek hospodaření (XIII. - R. - S.)	58	0	26
T.	Převod podílu na výsledku hospodaření společníkům (+/-)	59	0	0
***	Výsledek hospodaření za účetní období (+/-) (výsledek hospodaření za běžnou činnost + mimořádný výsledek hospodaření - T)	60	405	-4 334
****	Výsledek hospodaření před zdaněním (provizní výsledek hospodaření + finanční výsledek hospodaření + mimořádné výnosy - R.)	61	534	-4 334

Sestaveno dne: 17. 6. 2015

Právní forma účetní jednotky: s. r. o.

Předmět podnikání účetní jednotky: Správa nemovitostí

Podpisový záznam:

 **Adavak** [®]
 ADAVAK, s.r.o.
 Nádražní čp. 455, 679 04 Adamov
 IČO: 255 53 184
 DIČ: CZ25553484



Příloha č. 3: Rozvaha společnosti ADAVAK, s.r.o. za rok 2015.

ROZVAHA

v plném rozsahu

ke dni 31.12.2015

(v celých tisících Kč)

Název a sídlo účetní jednotky

ADAVAK s. r. o.

Nádražní 455

Adamov

679 04

IČ
2 5 5 8 3 4 8 4

Označení a	AKTIVA b	Číslo řádku c	Běžné účetní období			Mínulé úč. období
			Brutto 1	Korekce 2	Netto 3	Netto 4
	AKTIVA CELKEM (A. + B. + C. + D.I.)	001	83 118	24 031	59 087	57 925
A.	Pohledávky za upsaný základní kapitál	002	0	0	0	0
B.	Dlouhodobý majetek (B.I. + B.II. + B.III.)	003	43 750	18 222	25 528	25 923
B. I.	Dlouhodobý nehmotný majetek (součet B.I. 1. až B.I.8.)	004	0	0	0	40
B. I. 1.	Zřizovací výdaje	005	0	0	0	0
2.	Nehmotné výsledky výzkumu a vývoje	006	0	0	0	0
3.	Software	007	0	0	0	0
4.	Ocenitelná práva	008	0	0	0	0
5.	Goodwill	009	0	0	0	0
6.	Jiný dlouhodobý nehmotný majetek	010	0	0	0	0
7.	Nedokončený dlouhodobý nehmotný majetek	011	0	0	0	40
8.	Poskytnuté zálohy na dlouhodobý nehmotný majetek	012	0	0	0	0
B. II.	Dlouhodobý hmotný majetek (součet B.II.1. až B.II.8.)	013	43 750	18 222	25 528	25 883
B. II. 1.	Pozemky	014	303	0	303	469
2.	Stavby	015	38 844	15 644	23 200	23 867
3.	Samostatné hmotné movité věci a soubory hmotných movitých věcí	016	4 572	2 578	1 994	1 317
4.	Pěstičské celky trvalých porostů	017	0	0	0	0
5.	Dospělá zvířata a jejich skupiny	018	0	0	0	0
6.	Jiný dlouhodobý hmotný majetek	019	0	0	0	0
7.	Nedokončený dlouhodobý hmotný majetek	020	31	0	31	230
8.	Poskytnuté zálohy na dlouhodobý hmotný majetek	021	0	0	0	0
9.	Oceňovací rozdíl k nabytému majetku	022	0	0	0	0
B.III.	Dlouhodobý finanční majetek (součet B.III.1. až B.III.7.)	023	0	0	0	0
B.III.1.	Podíly - ovládaná osoba	024	0	0	0	0
2.	Podíly v účetních jednotkách pod podstatným vlivem	025	0	0	0	0
3.	Ostatní dlouhodobé cenné papíry a podíly	026	0	0	0	0
4.	Zápůjčky a úvěry - ovládaná nebo ovládající osoba, podstatný vliv	027	0	0	0	0
5.	Jiný dlouhodobý finanční majetek	028	0	0	0	0
6.	Požizovaný dlouhodobý finanční majetek	029	0	0	0	0
7.	Poskytnuté zálohy na dlouhodobý finanční majetek	030	0	0	0	0

Označení a	AKTIVA b	Číslo řádku c	Běžné účetní období			Minulé úč. období
			Brutto 1	Korekce 2	Netto 3	Netto 4
C.	Oběžná aktiva (C.I. + C.II. + C.III. + C.IV.)	031	22 548	5 809	16 739	15 284
C.I.	Zásoby (součet C. I.1. až C.I.6.)	032	63	0	63	70
C. I. 1.	Materiál	033	63	0	63	70
2.	Nedokončená výroba a polotovary	034	0	0	0	0
3.	Výrobky	035	0	0	0	0
4.	Mladá a ostatní zvířata a jejich skupiny	036	0	0	0	0
5.	Zboží	037	0	0	0	0
6.	Poskytnuté zálohy na zásoby	038	0	0	0	0
C. II.	Dlouhodobé pohledávky (součet C.II. 1. až C.II.8.)	039	0	0	0	0
C. II. 1.	Pohledávky z obchodních vztahů	040	0	0	0	0
2.	Pohledávky - ovládaná nebo ovládající osoba	041	0	0	0	0
3.	Pohledávky - podstatný vliv	042	0	0	0	0
4.	Pohledávky za společníky	043	0	0	0	0
5.	Dlouhodobé poskytnuté zálohy	044	0	0	0	0
6.	Dohadné účty aktivní	045	0	0	0	0
7.	Jiné pohledávky	046	0	0	0	0
8.	Odložená daňová pohledávka	047	0	0	0	0
C.III.	Krátkodobé pohledávky (součet C.III.1. až C.III.9.)	048	13 717	5 809	7 908	8 434
C.III. 1.	Pohledávky z obchodních vztahů	049	8 129	5 809	2 320	2 316
2.	Pohledávky - ovládaná nebo ovládající osoba	050		0	0	0
3.	Pohledávky - podstatný vliv	051	0	0	0	0
4.	Pohledávky za společníky	052	0	0	0	0
5.	Sociální zabezpečení a zdravotní pojištění	053	0	0	0	0
6.	Stát - daňové pohledávky	054	12	0	12	0
7.	Krátkodobé poskytnuté zálohy	055	4 659	0	4 659	5 166
8.	Dohadné účty aktivní	056	0	0	0	0
9.	Jiné pohledávky	057	917	0	917	952
C.IV.	Krátkodobý finanční majetek (součet C.IV.1 až C.IV.4)	058	8 768	0	8 768	6 780
C.IV.1.	Peníze	059	169	0	169	260
2.	Účty v bankách	060	8 599	0	8 599	6 520
3.	Krátkodobé cenné papíry a podily	061		0	0	0
4.	Požizovaný krátkodobý finanční majetek	062	0	0	0	0
D. I.	Časové rozlišení (D.I.1. + D.I.3.)	063	16 820	0	16 820	16 718
D. I. 1.	Náklady příštích období	064	2	0	2	2
2.	Komplexní náklady příštích období	065	0	0	0	0
3.	Příjmy příštích období	066	16 818	0	16 818	16 716

Označení	PASIVA	Číslo řádku	Stav v běžném účet. období	Stav v minulém účet. období
a	b	c	5	6
	PASIVA CELKEM (A. + B. + C.I.)	067	59 087	57 925
A.	Vlastní kapitál (A.I. + A.II. + A.III. + A.IV. + A.V.1. + A.V.2.)	068	22 959	21 964
A. I.	Základní kapitál (A.I.1. + A.I.2. + A.I.3.)	069	18 800	18 800
A. I. 1.	Základní kapitál	070	18 800	18 800
2.	Vlastní akcie a vlastní obchodní podíly (-)	071	0	0
3.	Změny základního kapitálu	072	0	0
A. II.	Kapitálové fondy (součet A. II.1 až A. II.5)	073	110	110
A. II. 1.	Ážio	074	0	0
2.	Ostatní kapitálové fondy	075	110	110
3.	Oceňovací rozdíly z přecenění majetku a závazků	076	0	0
4.	Oceňovací rozdíly z přecenění při přeměnách obchodních korporací	077	0	0
5.	Rozdíly z přeměn obchodních korporací	078	0	0
6.	Rozdíly z ocenění při přeměnách obchodních korporací	079	0	0
A. III.	Fondy ze zisku (A.III.1. + A.III.2.)	080	1 880	1 880
A. III. 1.	Rezervní fond	081	1 880	1 880
2.	Statutární a ostatní fondy	082	0	0
A. IV.	Výsledek hospodaření minulých let (A.IV.1. + A.IV.2.)	083	1 174	769
A. IV. 1.	Nerozdělený zisk minulých let	084	5 103	5 103
2.	Neuhrazená ztráta minulých let	085	-3 929	-4 334
3.	Jiný výsledek hospodaření minulých let	086	0	0
A. V. 1.	Výsledek hospodaření běžného účetního období (+ -)	087	995	405
A. V. 2.	Rozhodnuto o zálohách na výplatu podílu na zisku +/-	088	0	0
B.	Cizí zdroje (B.I. + B.II. + B.III. + B.IV.)	089	29 803	30 620
B. I.	Rezervy (součet B.I.1. až B.I.4.)	090	1 000	0
B. I. 1.	Rezervy podle zvláštních právních předpisů	091	1 000	0
2.	Rezerva na důchody a podobné závazky	092	0	0
3.	Rezerva na daň z příjmů	093	0	0
4.	Ostatní rezervy	094	0	0
B. II.	Dlouhodobé závazky (součet B.II. 1. až B.II.10.)	095	0	0
B. II. 1.	Závazky z obchodních vztahů	096	0	0
2.	Závazky - ovládaná nebo ovládající osoba	097	0	0
3.	Závazky - podstatný vliv	098	0	0
4.	Závazky ke společníkům	099	0	0
5.	Dlouhodobé přijaté zálohy	100	0	0
6.	Vydané dluhopisy	101	0	0
7.	Dlouhodobé směnky k úhradě	102	0	0
8.	Dohadné účty pasivní	103	0	0
9.	Jiné závazky	104	0	0
10.	Odložený daňový závazek	105	0	0

IČ: 25583484

Označení a	PASIVA b	Číslo řádku c	Stav v běžném účet. období 5	Stav v minulém účet. období 6
B. III.	Krátkodobé závazky (součet B.III.1. až B.III.11.)	106	25 284	25 685
B. III. 1.	Závazky z obchodních vztahů	107	1 406	1 371
2.	Závazky - ovládaná nebo ovládející osoba	108	0	0
3.	Závazky - podstatný vliv	109	0	0
4.	Závazky ke společníkům	110	1 404	1 404
5.	Závazky k zaměstnancům	111	288	325
6.	Závazky ze sociálního zabezpečení a zdravotního pojištění	112	161	188
7.	Stát - daňové závazky a dotace	113	335	268
8.	Krátkodobé přijaté zálohy	114	20 157	20 112
9.	Vydané dluhopsy	115	0	0
10.	Dohadné účty pasivní	116	48	357
11.	Jiné závazky	117	1 485	1 660
B.IV.	Bankovní úvěry a výpomoci (součet B.IV.1. až B.IV.3.)	118	3 519	4 935
B.IV. 1.	Bankovní úvěry dlouhodobé	119	3 519	4 935
2.	Krátkodobé bankovní úvěry	120	0	0
3.	Krátkodobé finanční výpomoci	121	0	0
C. I.	Časové rozlišení (C.I.1 + C.I.2.)	122	6 325	5 341
C. I. 1.	Výdaje příštích období	123	6 325	5 341
2.	Výnosy příštích období	124	0	0

Sestaveno dne: 13-06-2016

Právní forma účetní jednotky: Společnost s ručením omezeným

Předmět podnikání účetní jednotky: Správa nemovitostí

Podpisový záznam:


③
 ADAVAK, s.r.o.
 Nádražní šp. 455, 679 04 Adamov
 IČO: 255 83 434
 DIČ: CZ25583484



Příloha č. 4: Výkaz zisku a ztráty společnosti ADAVAK, s.r.o. za rok 2015.

VÝKAZ ZISKU A ZTRÁTY, druhové členění

v plném rozsahu

ke dni 31.12.2015

(v celých tisících Kč)

Název a sídlo účetní jednotky

IČ
2 5 5 8 3 4 8 4

ADAVAK s. r. o.

Nádražní 455

Adamov

679 04

Označení a	TEXT b	Číslo řádku c	Skutečnost v účetním období	
			běžném 1	minulém 2
I.	Tržby za prodej zboží	01	0	0
A.	Náklady vynaložené na prodané zboží	02	0	0
+	Obchodní marže (I. - A.)	03	0	0
II.	Výkony (II.1. až II.3.)	04	43 469	42 126
II.1.	Tržby za prodej vlastních výrobků a služeb	05	43 469	42 050
2.	Změna stavu zásob vlastní činnosti	06	0	0
3.	Aktivace	07	0	76
B.	Výkonová spotřeba (B.1. + B.2.)	08	31 575	30 127
B. 1.	Spotřeba materiálu a energie	09	21 133	20 214
2.	Služby	10	10 442	9 913
+	Přidaná hodnota (I. - A. + II. - B.)	11	11 894	11 999
C.	Osobní náklady (součet C.1. až C.4.)	12	6 835	6 805
C. 1.	Mzdové náklady	13	5 074	4 996
2.	Odměny členům orgánů obchodní korporace	14	46	41
3.	Náklady na sociální zabezpečení a zdravotní pojištění	15	1 656	1 654
4.	Sociální náklady	16	59	114
D.	Daně a poplatky	17	597	791
E.	Odpisy dlouhodobého nehmotného a hmotného majetku	18	1 943	2 347
III.	Tržby z prodeje dlouhodobého majetku a materiálu (III.1. + III.2.)	19	1 071	95
III.1.	Tržby z prodeje dlouhodobého majetku	20	1 071	95
2.	Tržby z prodeje materiálu	21	0	0
F.	Zůstatková cena prodaného dlouhodob. majetku a materiálu (F.1. + F.2.)	22	1 174	0
F. 1.	Zůstatková cena prodaného dlouhodobého majetku	23	1 174	0
2.	Prodaný materiál	24	0	0
G.	Změna stavu rezerv a opravných položek v provozní oblasti a komplexních nákladů příštích období	25	1 000	-2 133
IV.	Ostatní provozní výnosy	26	3	21
H.	Ostatní provozní náklady	27	177	3 506
V.	Převod provozních výnosů	28	0	0
I.	Převod provozních nákladů	29	0	0
*	Provozní výsledek hospodaření (zohlednění položek (+), až V.)	30	1 242	799

IČ: 25583484

Označení a	TEXT b	Číslo řádku c	Skutečnost v účetním období	
			běžném 1	minulém 2
VI.	Tržby z prodeje cenných papírů a podílů	31	0	0
J.	Prodané cenné papíry a podíly	32	0	0
VII.	Výnosy z dlouhodobého finančního majetku (součet VII.1. až VII.3.)	33	0	0
VII.1.	Výnosy z podílů v ovládaných osobách a v účetních jednotkách pod podstatným vlivem	34	0	0
2.	Výnosy z ostatních dlouhodobých cenných papírů a podílů	35	0	0
3.	Výnosy z ostatního dlouhodobého finančního majetku	36	0	0
VIII.	Výnosy z krátkodobého finančního majetku	37	0	0
K.	Náklady z finančního majetku	38	0	0
IX.	Výnosy z přecenění cenných papírů a derivátů	39	0	0
L.	Náklady z přecenění cenných papírů a derivátů	40	0	0
M.	Změna stavu rezerv a opravných položek ve finanční oblasti	41		0
X.	Výnosové úroky	42	2	7
N.	Nákladové úroky	43	188	247
XI.	Ostatní finanční výnosy	44	0	0
O.	Ostatní finanční náklady	45	21	25
XII.	Převod finančních výnosů	46	0	0
P.	Převod finančních nákladů	47	0	0
*	Finanční výsledek hospodaření (zohlednění položek VI. až P.)	48	-207	-265
Q.	Daň z příjmů za běžnou činnost (Q.1. + Q.2.)	49	40	129
Q. 1.	- splatná	50	40	129
2.	- odložená	51	0	0
**	Výsledek hospodaření za běžnou činnost (provozní výsledek hospodaření + finanční výsledek hospodaření - Q.)	52	995	405
XIII.	Mimořádné výnosy	53	0	0
R.	Mimořádné náklady	54	0	0
S.	Daň z příjmů z mimořádné činnosti (S.1 + S.2)	55	0	0
S. 1.	- splatná	56	0	0
2.	- odložená	57	0	0
*	Mimořádný výsledek hospodaření (XIII. - R. - S.)	58	0	0
T.	Převod podílu na výsledku hospodaření společníkům (+/-)	59	0	0
***	Výsledek hospodaření za účetní období (+/-) (výsledek hospodaření za běžnou činnost + mimořádný výsledek hospodaření - T)	60	995	405
****	Výsledek hospodaření před zdaněním (provozní výsledek hospodaření + finanční výsledek hospodaření + mimořádné výnosy - R.)	61	1 035	534

Sestaveno dne: 13-06-2016
Právní forma účetní jednotky: s. r. o.
Předmět podnikání účetní jednotky: Správa nemovitostí
Podpisový záznam:

Adavak
ADAVAK, s.r.o.
Nědražní čp. 455, 679 04 Adamov
IČO: 255 83 484
DIČ: CZ25583484

③



Příloha č. 5: Rozvaha společnosti ADAVAK, s.r.o. za rok 2016.

ROZVAHA

v plném rozsahu

ke dni 31.12.2016

(v celých tisících Kč)

IČO
2 5 5 8 3 4 8 4

Název a sídlo účetní jednotky

ADAVAK s. r. o.

Nádražní 455

Adamov

679 04

Označení a	AKTIVA b	Číslo řádku c	Běžné účetní období			Minulé úč. období
			Brutto 1	Korekce 2	Neto 3	Neto 4
	AKTIVA CELKEM (A. + B. + C. + D.)	001	80 170	23 342	56 828	59 087
A.	Pohledávky za upsaný základní kapitál	002	0	0	0	0
B.	Dlouhodobý majetek (B.I. + B.II. + B.III.)	003	44 155	20 118	24 037	25 528
B.I.	Dlouhodobý nehmotný majetek (součet B.I.1. až B.I.5.2.)	004	0	0	0	0
1.	Nehmotné výsledky výzkumu a vývoje	005	0	0	0	0
2.	Ocenitelná práva	006	0	0	0	0
2.1.	Software	007	0	0	0	0
2.2.	Ostatní ocenitelná práva	008	0	0	0	0
3.	Goodwill	009	0	0	0	0
4.	Ostatní dlouhodobý nehmotný majetek	010	0	0	0	0
5.	Poskytnuté zálohy na dlouhodobý nehmotný majetek a nedokončený dlouhodobý nehmotný majetek	011	0	0	0	0
5.1.	Poskytnuté zálohy na dlouhodobý nehmotný majetek	012	0	0	0	0
5.2.	Nedokončený dlouhodobý nehmotný majetek	013	0	0	0	0
B.II.	Dlouhodobý hmotný majetek (součet B.II.1. až B.II.5.2.)	014	44 155	20 118	24 037	25 528
1.	Pozemky a stavby	015	39 484	17 223	22 261	23 503
1.1.	Pozemky	016	303	0	303	303
1.2.	Stavby	017	39 181	17 223	21 958	23 200
2.	Hmotné movité věci a jejich soubory	018	4 632	2 895	1 737	1 994
3.	Oceňovací rozdíl k nabytému majetku	019	0	0	0	0
4.	Ostatní dlouhodobý hmotný majetek	020	0	0	0	0
4.1.	Pěstební celky trvalých porostů	021	0	0	0	0
4.2.	Dospělá zvířata a jejich skupiny	022	0	0	0	0
4.3.	Jiný dlouhodobý hmotný majetek	023	0	0	0	0
5.	Poskytnuté zálohy na dlouhodobý hmotný majetek a nedokončený dlouhodobý hmotný majetek	024	39	0	39	31
5.1.	Poskytnuté zálohy na dlouhodobý hmotný majetek	025	0	0	0	0
5.2.	Nedokončený dlouhodobý hmotný majetek	026	39	0	39	31

Označení a	AKTIVA b	Číslo řádku c	Běžné účetní období			Mínulé úč. období
			Brutto 1	Korekce 2	Netto 3	Netto 4
B.III	Dlouhodobý finanční majetek (součet B.III.1. až B.III.7.2.)	027	0	0	0	0
1.	Podíly – ovládaná nebo ovládající osoba	028	0	0	0	0
2.	Zápůjčky a úvěry – ovládaná nebo ovládající osoba	029	0	0	0	0
3.	Podíly – podstatný vliv	030	0	0	0	0
4.	Zápůjčky a úvěry – podstatný vliv	031	0	0	0	0
5.	Ostatní dlouhodobé cenné papíry a podíly	032	0	0	0	0
6.	Zápůjčky a úvěry - ostatní	033	0	0	0	0
7.	Ostatní dlouhotrvající finanční majetek	034	0	0	0	0
7.1.	Jiný dlouhotrvající finanční majetek	035	0	0	0	0
7.2.	Poskytnuté zálohy na dlouhodobý finanční majetek	036	0	0	0	0
C.	Oběžná aktiva (C.I. + C.II. + C.III. + C.IV.)	037	19 946	3 224	16 722	16 739
C.I.	Zásoby (součet C. I.1. až C.I.5.)	038	67	0	67	63
1.	Materiál	039	67	0	67	63
2.	Nedokončená výroba a polotovary	040	0	0	0	0
3.	Výrobky a zboží	041	0	0	0	0
3.1.	Výrobky	042	0	0	0	0
3.2.	Zboží	043	0	0	0	0
4.	Mladá a ostatní zvířata a jejich skupiny	044	0	0	0	0
5.	Poskytnuté zálohy na zásoby	045	0	0	0	0
C.II	Pohledávky (C.II.1 + C.II.2)	046	11 146	3 224	7 922	7 908
1.	Dlouhodobé pohledávky	047	0	0	0	0
1.1.	Pohledávky z obchodních vztahů	048	0	0	0	0
1.2.	Pohledávky – ovládaná nebo ovládající osoba	049	0	0	0	0
1.3.	Pohledávky – podstatný vliv	050	0	0	0	0
1.4.	Odložené daňové pohledávky	051	0	0	0	0
1.5.	Pohledávky - ostatní	052	0	0	0	0
5.1.	Pohledávky za společnosti	053	0	0	0	0
5.2.	Dlouhodobé poskytnuté zálohy	054	0	0	0	0
5.3.	Dohadné účty aktivní	055	0	0	0	0
5.4.	Jiné pohledávky	056	0	0	0	0

Označení A	AKTIVA b	Číslo řádku c	Běžná účetní období			Mínus úc. období
			Brutto 1	Korekce 2	Netto 3	Netto 4
2.	Krátkodobé pohledávky	057	11 146	3 224	7 922	7 908
2.1.	Pohledávky z obchodních vztahů	058	5 377	3 224	2 153	2 320
2.2.	Pohledávky – ovládaná nebo ovládající osoba	059	0	0	0	0
2.3.	Pohledávky – podstatný vliv	060	0	0	0	0
2.4	Pohledávky - ostatní	061	5 769	0	5 769	5 588
4.1.	Pohledávky za společnosti	062	0	0	0	0
4.2.	Sociální zabezpečení a zdravotní pojištění	063	0	0	0	0
4.3.	Stát - daňové pohledávky	064	413	0	413	12
4.4.	Krátkodobé poskytnuté zálohy	065	4 451	0	4 451	4 659
4.5.	Dohadné účty aktivní	066	0	0	0	0
4.6.	Jiné pohledávky	067	905	0	905	917
C.III.	Krátkodobý finanční majetek (C.III.1. + C.III.2.)	068	0	0	0	0
1.	Podíly – ovládaná nebo ovládající osoba	069	0	0	0	0
2.	Ostatní krátkodobý finanční majetek	070	0	0	0	0
C.IV.	Peněžní prostředky (C.IV.1. + C.IV.2.)	071	8 733	0	8 733	8 768
1.	Peněžní prostředky v pokladně	072	147	0	147	169
2.	Peněžní prostředky na účtech	073	8 586	0	8 586	8 599
D.	Časové rozlišení aktiv (D.1. + D.2. + D.3.)	074	16 069	0	16 069	16 820
1.	Náklady příštích období	075	18	0	18	2
2.	Komplexní náklady příštích období	076	0	0	0	0
3.	Příjmy příštích období	077	16 051	0	16 051	16 818

Označení a	PASIVA b	Číslo řádku c	Stav v běžném účel. období 5	Stav v minulém účel. období 6
	PASIVA CELKEM (A. + B. + C. + D.)	078	56 828	59 087
A.	Vlastní kapitál (A.I. + A.II. + A.III. + A.IV. + A.V. + A.VI.)	079	24 003	22 959
A.I.	Základní kapitál (A.I.1. + A.I.2. + A.I.3.)	080	18 800	18 800
1.	Základní kapitál	081	18 800	18 800
2.	Vlastní podíly (-)	082	0	0
3.	Změny základního kapitálu	083	0	0
A.II.	Ážio a kapitálové fondy (součet A.II.1. + A.II.2.)	084	110	110
1.	Ážio	085	0	0
2.	Kapitálové fondy	086	110	110
2.1.	Ostatní kapitálové fondy	087	110	110
2.2.	Oceňovací rozdíly z přecenění majetku a závazků (+/-)	088	0	0
2.3.	Oceňovací rozdíly z přecenění při přeměnách obchodních korporací (+/-)	089	0	0
2.4.	Rozdíly z přeměn obchodních korporací (+/-)	090	0	0
2.5.	Rozdíly z ocenění při přeměnách obchodních korporací (+/-)	091	0	0
A.III.	Fondy ze zisku (A.III.1. + A.III.2.)	092	1 880	1 880
1.	Ostatní rezervní fondy	093	1 880	1 880
2.	Statutární a ostatní fondy	094	0	0
A.IV.	Výsledek hospodaření minulých let (+/-) (A.IV.1. + A.IV.2. + A.IV.3.)	095	2 169	1 174
1.	Nerozdělený zisk minulých let	096	5 103	5 103
2.	Neuhrazená ztráta minulých let (-)	097	-2 934	-3 929
3.	Jiný výsledek hospodaření minulých let (+/-)	098	0	0
A.V.	Výsledek hospodaření běžného účetního období (+/-)	099	1 044	995
A.VI.	Rozhodnuto o zálohové výplatě podílu na zisku (-)	100	0	0
B. + C.	Cizí zdroje (součet B. + C.)	101	26 899	29 803
B.	Rezervy (součet B.1. až B.4.)	102	2 000	1 000
1.	Rezerva na důchody a podobné závazky	103		
2.	Rezerva na daň z příjmů	104	0	0
3.	Rezervy podle zvláštních právních předpisů	105	2 000	1 000
4.	Ostatní rezervy	106	0	0

Označení a	PASIVA b	Číslo řádku c	Stav v běžném úč. období 5	Stav v minulém úč. období 6
C.	Závazky (C.I. + C.II.)	107	24 899	28 803
C.I.	Dlouhodobé závazky (součet C. I.1. až C.I.9.)	108	1 680	3 519
1.	Vydané dluhopisy	109	0	0
1.1.	Vyměnitelné dluhopisy	110	0	0
1.2.	Ostatní dluhopisy	111	0	0
2.	Závazky k úvěrovým institucím	112	1 680	3 519
3.	Dlouhodobé přijaté zálohy	113	0	0
4.	Závazky z obchodních vztahů	114	0	0
5.	Dlouhodobé směnky k úhradě	115	0	0
6.	Závazky - ovládaná nebo ovládající osoba	116	0	0
7.	Závazky - podstatný vliv	117	0	0
8.	Odložený daňový závazek	118	0	0
9.	Závazky - ostatní	119	0	0
9.1.	Závazky ke společníkům	120	0	0
9.2.	Dohadné účty pasivní	121	0	0
9.3.	Jiné závazky	122	0	0
C.II.	Krátkodobé závazky (součet C. II.1. až C.II.8.)	123	23 219	25 284
1.	Vydané dluhopisy	124	0	0
1.1.	Vyměnitelné dluhopisy	125	0	0
1.2.	Ostatní dluhopisy	126	0	0
2.	Závazky k úvěrovým institucím	127	0	0
3.	Krátkodobé přijaté zálohy	128	17 692	20 157
4.	Závazky z obchodních vztahů	129	1 814	1 406
5.	Krátkodobé směnky k úhradě	130	0	0
6.	Závazky - ovládaná nebo ovládající osoba	131	0	0
7.	Závazky - podstatný vliv	132	0	0
8.	Závazky ostatní	133	3 713	3 721
8.1.	Závazky ke společníkům	134	1 404	1 404
8.2.	Krátkodobé finanční výpomoci	135	0	0
8.3.	Závazky k zaměstnancům	136	345	288
8.4.	Závazky ze sociálního a zdravotního pojištění	137	197	161
8.5.	Stát - daňové závazky a dotace	138	215	335
8.6.	Dohadné účty pasivní	139	185	48
8.7.	Jiné závazky	140	1 367	1 485
D.	Časové rozlišení pasiv (D.1. + D.1.)	141	5 926	6 325
1.	Výdaje příštích období	142	5 926	6 325
2.	Výnosy příštích období	143	0	0

Sešláno dne: 31.5.2017

Právní forma účetní jednotky: Společnost s ručením omezeným

Předmět podnikání účetní jednotky: Správa nemovitostí

Podpisový záznam:

Příloha č. 6: Výkaz zisku a ztráty společnosti ADAVAK, s.r.o. za rok 2016.

VÝKAZ ZISKU A ZTRÁTY, druhové členění

v plném rozsahu
ke dni 31.12.2016

(v celých tisících Kč)

IČO
2 5 5 8 3 4 8 4

Název a sídlo účetní jednotky
ADAVAK s. r. o.

Nádražní 455
Adamov
679 04

Označení a	TEXT b	Číslo řádku c	Skutečnost v účetním období	
			běhým 1	minulém 2
I.	Tržby z prodeje výrobků a služeb	01	42 035	43 469
II.	Tržby za prodej zboží	02	0	0
A.	Výkonová spotřeba (součet A.1. až A.3.)	03	29 526	31 575
A. 1.	Náklady vynaložené na prodané zboží	04	0	0
2.	Spotřeba materiálů a energie	05	19 924	21 133
3.	Služby	06	9 602	10 442
B.	Změna stavu zásob vlastní činnosti (+/-)	07	0	0
C.	Aktivace (-)	08	0	0
D.	Osobní náklady (součet D.1. až D.2.)	09	7 142	6 835
D. 1.	Mzdové náklady	10	5 371	5 120
2.	Náklady na sociální zabezpečení, zdravotní pojištění a ostatní náklady	11	1 771	1 715
2.1.	Náklady na sociální zabezpečení a zdravotní pojištění	12	1 721	1 656
2.2.	Ostatní náklady	13	50	59
E.	Úpravy hodnot v provozní oblasti (součet E.1. až E.3.)	14	-550	1 943
E. 1.	Úpravy hodnot dlouhodobého nehmotného a hmotného majetku	15	2 035	1 943
1.1.	Úpravy hodnot dlouhodobého nehmotného a hmotného majetku - trvalé	16	2 035	1 943
1.2.	Úpravy hodnot dlouhodobého nehmotného a hmotného majetku - dočasné	17	0	0
2.	Úpravy hodnot zásob	18	0	0
3.	Úpravy hodnot pohledávek	19	-2 585	0
III.	Ostatní provozní výnosy (součet III.1 až III.3.)	20	7	1 074
1.	Tržby z prodaného dlouhodobého majetku	21	0	1 071
2.	Tržby z prodaného materiálu	22	0	0
3.	Jiné provozní výnosy	23	7	3
F.	Ostatní provozní náklady (součet F.1. až F.5.)	24	4 567	2 948
F. 1.	Zůstatková cena prodaného dlouhodobého majetku	25	0	1 174
2.	Zůstatková cena prodaného materiálu	26	0	0
3.	Daně a poplatky	27	545	597
4.	Rезervy v provozní oblasti a komplexní náklady příštích období	28	1 000	1 000
5.	Jiné provozní náklady	29	3 022	177
*	Provozní výsledek hospodaření (+/-)	30	1 357	1 242

Označení a	TEXT b	Číslo řádku c	Skutečnost v účetním období	
			běžném 1	minulém 2
IV.	Výnosy z dlouhodobého finančního majetku – podíly (součet IV. 1 + IV.2.)	31	0	0
1.	Výnosy z podílů – ovládaná nebo ovládající osoba	32	0	0
2.	Ostatní výnosy z podílů	33	0	0
G.	Náklady vynaložené na prodané podíly	34	0	0
V.	Výnosy z ostatního dlouhodobého finančního majetku (souč. V. 1 + V.2.)	35	0	0
1.	Výnosy z ostatního dlouhodobého finančního majetku - ovládaná nebo ovládaná osoba	36	0	0
2.	Ostatní výnosy z ostatního dlouhodobého finančního majetku	37	0	0
H.	Náklady související s ostatním dlouhodobým finančním majetkem	38	0	0
VI.	Výnosové úroky a podobné výnosy (součet VI. 1 + VI.2.)	39	1	2
1.	Výnosové úroky a podobné výnosy – ovládaná nebo ovládající osoba	40	1	2
2.	Ostatní výnosové úroky a podobné výnosy	41	0	0
I.	Úpravy hodnot a rezervy ve finanční oblasti	42	0	0
J.	Nákladové úroky a podobné náklady (součet J.1 + J.2.)	43	112	188
J. 1.	Nákladové úroky a podobné náklady - ovládaná nebo ovládající osoba	44	0	0
2.	Ostatní nákladové úroky podobné náklady	45	112	188
VII.	Ostatní finanční výnosy	46	0	0
K.	Ostatní finanční náklady	47	19	21
*	Finanční výsledek hospodaření (+/-)	48	-130	-207
**	Výsledek hospodaření před zdaněním (+/-)	49	1 227	1 035
L.	Daň z příjmů (součet L. 1 + L.2.)	50	183	40
L. 1.	Daň z příjmů splatná	51	183	40
2.	Daň z příjmů odložená (+/-)	52	0	0
**	Výsledek hospodaření po zdanění (+/-)	53	1 044	995
M.	Převod podílu na výsledku hospodaření společníkům (+/-)	54	0	0
***	Výsledek hospodaření za účetní období (+/-)	55	1 044	995
	Čistý obrat za účetní období = I. + II. + III. + IV. + V. + VI. + VII.:	56	42 043	44 545

Sestaveno dne: 31. 5. 2017

Právní forma účetní jednotky: s. r. o.

Předmět podnikání účetní jednotky: Správa nemovitostí

Podpisový záznam:



Příloha č. 7: Rozvaha společnosti ADAVAK, s.r.o. za rok 2017.

ROZVAHA

v plném rozsahu

ke dni 31.12.2017

(v celých tisících Kč)

IČO
2 5 5 8 3 4 8 4

Název a sídlo účetní jednotky

ADAVAK s. r. o.

Nádražní 455

Adamov

679 04

Označení a	AKTIVA b	Číslo řádku c	Běžné účetní období			Mínulé úč. období
			Brutto 1	Korekce 2	Netto 3	Netto 4
	AKTIVA CELKEM (A. + B. + C. + D.)	001	84 445	24 730	59 715	56 828
A.	Pohledávky za upsaný základní kapitál	002	0	0	0	0
B.	Dlouhodobý majetek (B.I. + B.II. + B.III.)	003	44 927	21 506	23 421	24 037
B.I.	Dlouhodobý nehmotný majetek (součet B.I. 1. až B.I.5.2.)	004	0	0	0	0
1.	Nehmotné výsledky výzkumu a vývoje	005	0	0	0	0
2.	Ocenitelná práva	006	0	0	0	0
2.1.	Software	007	0	0	0	0
2.2.	Ostatní ocenitelná práva	008	0	0	0	0
3.	Goodwill	009	0	0	0	0
4.	Ostatní dlouhodobý nehmotný majetek	010	0	0	0	0
5.	Poskytnuté zálohy na dlouhodobý nehmotný majetek a nedokončený dlouhodobý nehmotný majetek	011	0	0	0	0
5.1.	Poskytnuté zálohy na dlouhodobý nehmotný majetek	012	0	0	0	0
5.2.	Nedokončený dlouhodobý nehmotný majetek	013	0	0	0	0
B.II.	Dlouhodobý hmotný majetek (součet B.II.1. až B.II.5.2.)	014	44 927	21 506	23 421	24 037
1.	Pozemky a stavby	015	40 265	18 296	21 969	22 261
1.1.	Pozemky	016	253	0	253	303
1.2.	Stavby	017	40 012	18 296	21 716	21 958
2.	Hmotné movité věci a jejich soubory	018	4 632	3 210	1 422	1 737
3.	Oceňovací rozdíl k nabytému majetku	019	0	0	0	0
4.	Ostatní dlouhodobý hmotný majetek	020	0	0	0	0
4.1.	Pěstlivelské celky trvalých porostů	021	0	0	0	0
4.2.	Dospělá zvířata a jejich skupiny	022	0	0	0	0
4.3.	Jiný dlouhodobý hmotný majetek	023	0	0	0	0
5.	Poskytnuté zálohy na dlouhodobý hmotný majetek a nedokončený dlouhodobý hmotný majetek	024	30	0	30	39
5.1.	Poskytnuté zálohy na dlouhodobý hmotný majetek	025	0	0	0	0
5.2.	Nedokončený dlouhodobý hmotný majetek	026	30	0	30	39

Označení a	AKTIVA b	Číslo řádku c	Běžné účetní období			Minulé úč. období
			Brutto 1	Korekce 2	Netto 3	Netto 4
B.III.	Dlouhodobý finanční majetek (součet B.III.1. až B.III.7.2.)	027	0	0	0	0
1.	Podíly – ovládaná nebo ovládající osoba	028	0	0	0	0
2.	Zápůjčky a úvěry – ovládaná nebo ovládající osoba	029	0	0	0	0
3.	Podíly – podstatný vliv	030	0	0	0	0
4.	Zápůjčky a úvěry – podstatný vliv	031	0	0	0	0
5.	Ostatní dlouhodobé cenné papíry a podíly	032	0	0	0	0
6.	Zápůjčky a úvěry - ostatní	033	0	0	0	0
7.	Ostatní dlouhotrvající finanční majetek	034	0	0	0	0
7.1.	Jiný dlouhotrvající finanční majetek	035	0	0	0	0
7.2.	Poskytnuté zálohy na dlouhodobý finanční majetek	036	0	0	0	0
C.	Oběžná aktiva (C.I. + C.II. + C.III. + C.IV.)	037	23 168	3 224	19 944	16 722
C.I.	Zásoby (součet C. I.1. až C.I.5.)	038	75	0	75	67
1.	Materiál	039	75	0	75	67
2.	Nedokončená výroba a polotovary	040	0	0	0	0
3.	Výrobky a zboží	041	0	0	0	0
3.1.	Výrobky	042	0	0	0	0
3.2.	Zboží	043	0	0	0	0
4.	Mladá a ostatní zvířata a jejich skupiny	044	0	0	0	0
5.	Poskytnuté zálohy na zásoby	045	0	0	0	0
C.II	Pohledávky (C.II.1 + C.II.2)	046	12 882	3 224	9 658	7 922
1.	Dlouhodobé pohledávky	047	0	0	0	0
1.1.	Pohledávky z obchodních vztahů	048	0	0	0	0
1.2.	Pohledávky – ovládaná nebo ovládající osoba	049	0	0	0	0
1.3.	Pohledávky – podstatný vliv	050	0	0	0	0
1.4.	Odloužená daňová pohledávka	051	0	0	0	0
1.5.	Pohledávky - ostatní	052	0	0	0	0
5.1.	Pohledávky za společníky	053	0	0	0	0
5.2.	Dlouhodobé poskytnuté zálohy	054	0	0	0	0
5.3.	Dohadné účty aktivní	055	0	0	0	0
5.4.	Jiné pohledávky	056	0	0	0	0

Označení A	AKTIVA b	Číslo řádku c	Běžné účetní období			Minulé úč. období
			Brutto 1	Korekce 2	Netto 3	Netto 4
2.	Krátkodobé pohledávky	057	12 882	3 224	9 658	7 922
2.1.	Pohledávky z obchodních vztahů	058	7 083	3 224	3 859	2 153
2.2.	Pohledávky – ovládaná nebo ovládající osoba	059	0	0	0	0
2.3.	Pohledávky – podstatný vliv	060	0	0	0	0
2.4	Pohledávky - ostatní	061	5 799	0	5 799	5 769
4.1.	Pohledávky za společnosti	062	0	0	0	0
4.2.	Sociální zabezpečení a zdravotní pojištění	063	0	0	0	0
4.3.	Stát - daňové pohledávky	064	250	0	250	413
4.4.	Krátkodobé poskytnuté zálohy	065	4 571	0	4 571	4 451
4.5.	Dohadné účty aktivní	066	0	0	0	0
4.6.	Jiné pohledávky	067	978	0	978	905
C.III.	Krátkodobý finanční majetek (C.III.1. + C.III.2.)	068	0	0	0	0
1.	Podíly – ovládaná nebo ovládající osoba	069	0	0	0	0
2.	Ostatní krátkodobý finanční majetek	070	0	0	0	0
C.IV.	Peněžní prostředky (C.IV.1. + C.IV.2.)	071	10 211	0	10 211	8 733
1.	Peněžní prostředky v pokladně	072	55	0	55	147
2.	Peněžní prostředky na účtech	073	10 156	0	10 156	8 586
D.	Časové rozlišení aktiv (D.1. + D.2.+ D.3.)	074	16 350	0	16 350	16 069
1.	Náklady příštích období	075	17	0	17	18
2.	Komplexní náklady příštích období	076	0	0	0	0
3.	Příjmy příštích období	077	16 333	0	16 333	16 051

Označení a	PASIVA b	Číslo řádku c	Stav v běžném účet. období 5	Stav v minulém účet. období 6
	PASIVA CELKEM (A. + B. + C. + D.)	078	59 715	56 828
A.	Vlastní kapitál (A.I. + A.II. + A.III. + A.IV. + A.V. + A.VI.)	079	27 797	24 003
A.I.	Základní kapitál (A.I.1. + A.I.2. + A.I.3.)	080	18 800	18 800
1.	Základní kapitál	081	18 800	18 800
2.	Vlastní podíly (-)	082	0	0
3.	Změny základního kapitálu	083	0	0
A.II.	Ážio a kapitálové fondy (součet A.II.1. + A.II.2.)	084	110	110
1.	Ážio	085	0	0
2.	Kapitálové fondy	086	110	110
2.1.	Ostatní kapitálové fondy	087	110	110
2.2.	Oceňovací rozdíly z přecenění majetku a závazků (+/-)	088	0	0
2.3.	Oceňovací rozdíly z přecenění při přeměnách obchodních korporací (+/-)	089	0	0
2.4.	Rozdíly z přeměn obchodních korporací (+/-)	090	0	0
2.5.	Rozdíly z ocenění při přeměnách obchodních korporací (+/-)	091	0	0
A.III.	Fondy ze zisku (A.III.1. + A.III.2.)	092	1 880	1 880
1.	Ostatní rezervní fondy	093	1 880	1 880
2.	Statutární a ostatní fondy	094		0
A.IV.	Výsledek hospodaření minulých let (+/-) (A.IV.1. + A.IV.2. + A.IV.3.)	095	3 213	2 169
1.	Nerozdělený zisk minulých let	096	5 103	5 103
2.	Neuhrazená ztráta minulých let (-)	097	-1 890	-2 934
3.	Jiný výsledek hospodaření minulých let (+/-)	098	0	0
A.V.	Výsledek hospodaření běžného účetního období (+/-)	099	3 794	1 044
A.VI.	Rozhodnuto o zálohové výplatě podílu na zisku (-)	100	0	0
B. + C.	Cizí zdroje (součet B. + C.)	101	25 677	26 899
B.	Rezervy (součet B.1. až B.4.)	102	0	2 000
1.	Rezerva na důchody a podobné závazky	103	0	0
2.	Rezerva na daň z příjmů	104	0	0
3.	Rezervy podle zvláštních právních předpisů	105	0	2 000
4.	Ostatní rezervy	106	0	0

IČ: 25583484

Označení a	PASIVA b	Číslo řádku c	Stav v běžném úč. období 5	Stav v minulém úč. období 6
C.	Závazky (C.I. + C.II.)	107	25 677	24 899
C.I.	Dlouhodobé závazky (součet C. I.1. až C.I.9.)	108	578	1 680
1.	Vydané dluhopisy	109	0	0
1.1.	Vyměnitelné dluhopisy	110	0	0
1.2.	Ostatní dluhopisy	111	0	0
2.	Závazky k úvěrovým institucím	112	578	1 680
3.	Dlouhodobé přijaté zálohy	113	0	0
4.	Závazky z obchodních vztahů	114	0	0
5.	Dlouhodobé směnky k úhradě	115	0	0
6.	Závazky - ovládaná nebo ovládající osoba	116	0	0
7.	Závazky - podstatný vliv	117	0	0
8.	Odloužený daňový závazek	118	0	0
9.	Závazky - ostatní	119	0	0
9.1.	Závazky ke společníkům	120	0	0
9.2.	Dohadné účty pasivní	121	0	0
9.3.	Jiné závazky	122	0	0
C.II.	Krátkodobé závazky (součet C. II.1. až C.II.8.)	123	25 099	23 219
1.	Vydané dluhopisy	124	0	0
1.1.	Vyměnitelné dluhopisy	125	0	0
1.2.	Ostatní dluhopisy	126	0	0
2.	Závazky k úvěrovým institucím	127	0	0
3.	Krátkodobé přijaté zálohy	128	18 928	17 692
4.	Závazky z obchodních vztahů	129	2 646	1 814
5.	Krátkodobé směnky k úhradě	130	0	0
6.	Závazky - ovládaná nebo ovládající osoba	131	0	0
7.	Závazky - podstatný vliv	132	0	0
8.	Závazky ostatní	133	3 525	3 713
8.1.	Závazky ke společníkům	134	1 404	1 404
8.2.	Krátkodobé finanční výpomoci	135	0	0
8.3.	Závazky k zaměstnancům	136	351	345
8.4.	Závazky ze sociálního a zdravotního pojištění	137	203	197
8.5.	Stát – daňové závazky a dotace	138	657	215
8.6.	Dohadné účty pasivní	139	88	185
8.7.	Jiné závazky	140	822	1 367
D.	Časové rozlišení pasiv (D.1. + D.1.)	141	6 241	5 926
1.	Výdaje příštích období	142	6 241	5 926
2.	Výnosy příštích období	143	0	0

Sestaveno dne: 20.6.2018

Právní forma účetní jednotky: Společnost s ručením omezeným

Předmět podnikání účetní jednotky: Správa nemovitostí

Podpisový záznam:

Příloha č. 8: Výkaz zisku a ztráty společnosti ADAVAK, s.r.o. za rok 2017.

VÝKAZ ZISKU A ZTRÁTY, druhové členění

v plném rozsahu

ke dni 31.12.2017

(v celých tisících Kč)

IČO
2 5 5 8 3 4 8 4

Název a sídlo účetní jednotky

ADAVAK s. r. o.

Nádražní 455

Adamov

679 04

Označení a	TEXT b	Číslo řádku c	Skutečnost v účetním období	
			běžném 1	minulém 2
I.	Tržby z prodeje výrobků a služeb	01	42 961	42 035
II.	Tržby za prodej zboží	02	0	0
A.	Výkonová spotřeba (součet A.1. až A.3.)	03	30 758	29 526
A. 1.	Náklady vynaložené na prodané zboží	04	0	0
2.	Spotřeba materiálu a energie	05	20 778	19 924
3.	Služby	06	9 980	9 602
B.	Změna stavu zásob vlastní činnosti (+/-)	07	0	0
C.	Aktivace (-)	08	0	0
D.	Osobní náklady (součet D.1. až D.2.)	09	7 427	7 142
D. 1.	Mzdové náklady	10	5 553	5 371
2.	Náklady na sociální zabezpečení, zdravotní pojištění a ostatní náklady	11	1 874	1 771
2.1.	Náklady na sociální zabezpečení a zdravotní pojištění	12	1 762	1 721
2.2.	Ostatní náklady	13	112	50
E.	Úpravy hodnot v provozní oblasti (součet E.1. až E.3.)	14	1 936	-550
E. 1.	Úpravy hodnot dlouhodobého nehmotného a hmotného majetku	15	1 936	2 035
1.1.	Úpravy hodnot dlouhodobého nehmotného a hmotného majetku - trvalé	16	1 936	2 035
1.2.	Úpravy hodnot dlouhodobého nehmotného a hmotného majetku - dočasné	17	0	0
2.	Úpravy hodnot zásob	18	0	0
3.	Úpravy hodnot pohledávek	19	0	-2 585
III.	Ostatní provozní výnosy (součet III.1 až III.3.)	20	942	7
1.	Tržby z prodaného dlouhodobého majetku	21	925	0
2.	Tržby z prodaného materiálu	22	0	0
3.	Jiné provozní výnosy	23	17	7
F.	Ostatní provozní náklady (součet F.1. až F.5.)	24	-732	4 567
F. 1.	Zůstatková cena prodaného dlouhodobého majetku	25	0	0
2.	Zůstatková cena prodaného materiálu	26	623	0
3.	Daně a poplatky	27	570	545
4.	Rezervy v provozní oblasti a komplexní náklady příštích období	28	-2 000	1 000
5.	Jiné provozní náklady	29	75	3 022
*	Provozní výsledek hospodaření (+/-)	30	4 514	1 357

Označení a	TEXT b	Číslo řádku c	Skutečnost v účetním období	
			běžném 1	minulém 2
IV.	Výnosy z dlouhodobého finančního majetku – podíly (součet IV. 1 + IV.2.)	31	0	0
1.	Výnosy z podílů – ovládaná nebo ovládající osoba	32	0	0
2.	Ostatní výnosy z podílů	33	0	0
G.	Náklady vynaložené na prodané podíly	34	0	0
V.	Výnosy z ostatního dlouhodobého finančního majetku (souč. V. 1 + V.2.)	35	0	0
1.	Výnosy z ostatního dlouhodobého finančního majetku - ovládající nebo ovládaná osoba	36	0	0
2.	Ostatní výnosy z ostatního dlouhodobého finančního majetku	37	0	0
H.	Náklady související s ostatním dlouhodobým finančním majetkem	38	0	0
VI.	Výnosové úroky a podobné výnosy (součet VI. 1 + VI.2.)	39	2	1
1.	Výnosové úroky a podobné výnosy – ovládaná nebo ovládající osoba	40	2	1
2.	Ostatní výnosové úroky a podobné výnosy	41	0	0
I.	Úpravy hodnot a rezervy ve finanční oblasti	42	0	0
J.	Nákladové úroky a podobné náklady (součet J.1 + J.2.)	43	38	112
J. 1.	Nákladové úroky a podobné náklady - ovládaná nebo ovládající osoba	44	0	0
2.	Ostatní nákladové úroky podobné náklady	45	38	112
VII.	Ostatní finanční výnosy	46	0	0
K.	Ostatní finanční náklady	47	11	19
*	Finanční výsledek hospodaření (+/-)	48	-47	-130
**	Výsledek hospodaření před zdaněním (+/-)	49	4 467	1 227
L.	Daň z příjmů (součet L. 1 + L.2.)	50	673	183
L. 1.	Daň z příjmů splatná	51	673	183
2.	Daň z příjmů odložená (+/-)	52	0	0
**	Výsledek hospodaření po zdanění (+/-)	53	3 794	1 044
M.	Převod podílu na výsledku hospodaření společníkům (+/-)	54	0	0
***	Výsledek hospodaření za účetní období (+/-)	55	3 794	1 044
	Čistý obrát za účetní období = I. + II. + III. + IV. + V. + VI. + VII.	56	43 905	42 043

Sestaveno dne: 20. 6. 2018

Právní forma účetní jednotky: s. r. o.

Předmět podnikání účetní jednotky: Správa nemovitostí

Podpisový záznam:

Příloha č. 9: Rozvaha společnosti ADAVAK, s.r.o. za rok 2018.

Obsahuje závazný výčet
informací uvedený ve vyhlášce
MF 500/2002 Sb.

Účetní jednotka doručí
účetní závěrku současně
s doručením daňového přiznání
za daň z příjmů

1 x příslušnému finančnímu
úřadu

ROZVAHA
v plném rozsahu

ke dni..... **31.12.2018**

(v celých tisících Kč)

Rok	Měsíc	IČ								
2018	1	2	2	5	5	8	3	4	8	4

Obchodní firma nebo jiný název účetní jednotky

ADAVAK, s.r.o......

Sídlo nebo bydliště účetní jednotky
a místo podnikání IČI-3 se od bydliště

Nádražní 455.....

Adamov.....

67904.....

Česká republika.....

Označení	AKTIVA	řádek	Běžné účetní období			Mínulé úč. období
			Brutto	Korekce	Netto	Netto
	AKTIVA CELKEM	001	88655	-24488	64167	59715
A.	Pohledávky za upsaný základní kapitál	002				
B.	Stálá aktiva	003	48323	-23552	24771	23421
B.I.	Dlouhodobý nehmotný majetek	004	0	0	0	0
B.I.1.	Nehmotné výsledky vývoje	005				
B.I.2.	Ocenitelná práva	006	0	0	0	0
B.I.2.1.	Software	007				
B.I.2.2.	Ostatní ocenitelná práva	008				
B.I.3.	Goodwill	009				
B.I.4.	Ostatní dlouhodobý nehmotný majetek	010				
B.I.5.	Poskytnuté zálohy na dlouhodobý nehmotný majetek a nedok.dlouhodobý nehmotný majetek	011	0	0	0	0
B.I.5.1.	Poskytnuté zálohy na dlouh. nehmotný majetek	012				
B.I.5.2.	Nedokončený dlouhodobý nehmotný majetek	013				
B.II.	Dlouhodobý hmotný majetek	014	48323	-23552	24771	23421
B.II.1.	Pozemky a stavby	015	40437	-19960	20477	21969
B.II.1.1.	Pozemky	016	253		253	253
B.II.1.2.	Stavby	017	40184	-19960	20224	21716
B.II.2.	Hmotné movité věci a jejich soubory	018	5249	-3592	1657	1422
B.II.3.	Oceňovací rozdíl k nabytému majetku	019				
B.II.4.	Ostatní dlouhodobý hmotný majetek	020	0	0	0	0
B.II.4.1.	Pěstitelské celky trvalých porostů	021				
B.II.4.2.	Dospělá zvířata a jejich skupiny	022				
B.II.4.3.	Jiný dlouhodobý hmotný majetek	023				
B.II.5.	Poskytnuté zálohy na dlouhodobý hmotný maj. a nedokončený dlouhodobý hmotný majetek	024	2637	0	2637	30
B.II.5.1.	Poskytnuté zálohy na dlouhodobý hmotný maj.	025				
B.II.5.2.	Nedokončený dlouhodobý hmotný majetek	026	2637		2637	30
B.III.	Dlouhodobý finanční majetek	027	0	0	0	0
B.III.1.	Podíly - ovládaná nebo ovládající osoba	028				
B.III.2.	Zápůjčky a úvěry - ovl. nebo ovládající osoba	029				
B.III.3.	Podíly - podstatný vliv	030				
B.III.4.	Zápůjčky a úvěry - podstatný vliv	031				
B.III.5.	Ostatní dlouhodobé cenné papíry a podíly	032				
B.III.6.	Zápůjčky a úvěry - ostatní	033				
B.III.7.	Ostatní dlouhodobý finanční majetek	034	0	0	0	0
B.III.7.1.	Jiný dlouhodobý finanční majetek	035				
B.III.7.2.	Poskytnuté zálohy na dlouhodobý fin. maj.	036				

Tisk © A&S consulting spol. s r. o. Ostrava

Označení	AKTIVA	řádek	Běžné účetní období			Minulé úč. období
			Brutto	Korekce	Netto	Netto
C.	Oběžná aktiva	037	25403	-936	24467	19944
C.I.	Zásoby	038	96	0	96	75
C.I.1.	Materiál	039	96		96	75
C.I.2.	Nedokončená výroba a polotovary	040				
C.I.3.	Výrobky a zboží	041	0	0	0	0
C.I.3.1.	Výrobky	042				
C.I.3.2.	Zboží	043				
C.I.4.	Mladá a ostatní zvířata a jejich skupiny	044				
C.I.5.	Poskytnuté zálohy na zásoby	045				
C.II.	Pohledávky	046	11350	-936	10414	9658
C.II.1.	Dlouhodobé pohledávky	047	0	0	0	0
C.II.1.1.	Pohledávky z obchodních vztahů	048				
C.II.1.2.	Pohledávky - ovládaná nebo ovládající osoba	049				
C.II.1.3.	Pohledávky - podstatný vliv	050				
C.II.1.4.	Odložená daňová pohledávka	051				
C.II.1.5.	Pohledávky - ostatní	052	0	0	0	0
C.II.1.5.1.	Pohledávky za společníky	053				
C.II.1.5.2.	Dlouhodobé poskytnuté zálohy	054				
C.II.1.5.3.	Dohadné účty aktivní	055				
C.II.1.5.4.	Jiné pohledávky	056				
C.II.2.	Krátkodobé pohledávky	057	11350	-936	10414	9658
C.II.2.1.	Pohledávky z obchodních vztahů	058	5924	-936	4988	3859
C.II.2.2.	Pohledávky- ovládaná nebo ovládající osoba	059				
C.II.2.3.	Pohledávky - podstatný vliv	060				
C.II.2.4.	Pohledávky - ostatní	061	5426	0	5426	5799
C.II.2.4.1.	Pohledávky za společníky	062				
C.II.2.4.2.	Sociální zabezpečení a zdravotní pojištění	063				
C.II.2.4.3.	Stát - daňové pohledávky	064	200		200	250
C.II.2.4.4.	Krátkodobé poskytnuté zálohy	065	4292		4292	4571
C.II.2.4.5.	Dohadné účty aktivní	068				
C.II.2.4.6.	Jiné pohledávky	067	934		934	978
C.III.	Krátkodobý finanční majetek	068	0	0	0	0
C.III.1.	Podíly - ovládaná nebo ovládající osoba	069				
C.III.2.	Ostatní krátkodobý finanční majetek	070				
C.IV.	Peněžní prostředky	071	13957		13957	10211
C.IV.1.	Peněžní prostředky v pokladně	072	14		14	55
C.IV.2.	Peněžní prostředky na účtech	073	13943		13943	10156
D.	Časové rozlišení aktiv	074	14929		14929	16350
D.1.	Náklady příštích období	075	18		18	17
D.2.	Komplexní náklady příštích období	076				
D.3.	Příjmy příštích období	077	14911		14911	16333

Označení	PASIVA	řádek	Stav v běžném účet. období	Stav v minulém účet. období
	PASIVA CELKEM	1	64167	59715
A.	Vlastní kapitál	2	30732	27797
A.I.	Základní kapitál	3	18800	18800
A.I.1.	Základní kapitál	4	18800	18800
A.I.2.	Vlastní podíly (-)	5		
A.I.3.	Změny základního kapitálu	6		
A.II.	Ážio a kapitálové fondy	7	110	110
A.II.1.	Ážio	8		
A.II.2.	Kapitálové fondy	9	110	110
A.II.2.1.	Ostatní kapitálové fondy	10	110	110
A.II.2.2.	Oceňovací rozdíly z přecenění majetku a závazků (+/-)	11		
A.II.2.3.	Oceňovací rozdíly z přecenění při přeměnách obchodních korporací	12		
A.II.2.4.	Rozdíly z přeměn obchodních korporací (+/-)	13		
A.II.2.5.	Rozdíly z ocenění při přeměnách obchodních korporací (+/-)	14		
A.III.	Fondy ze zisku	15	1880	1880
A.III.1.	Ostatní rezervní fondy	16	1880	1880
A.III.2.	Statutární a ostatní fondy	17		
A.IV.	Výsledek hospodaření minulých let (+/-)	18	7007	3213
A.IV.1.	Nerozdělený zisk nebo neuhrazená ztráta minulých let (+/-)	19	7007	3213
A.IV.2.	Jiný výsledek hospodaření minulých let (+/-)	20		
		21		
A.V.	Výsledek hospodaření běžného účetního období (+/-)	22	2935	3794
A.VI.	Rozhodnuto o zálohové výplatě podílu na zisku (-)	23		
B.+C.	Cizí zdroje	24	27557	25677
B.	Rezervy	25	0	0
B.1.	Rezerva na důchody a podobné závazky	26		
B.2.	Rezerva na daň z příjmů	27		
B.3.	Rezervy podle zvláštních právních předpisů	28		
B.4.	Ostatní rezervy	29		
C.	Závazky	30	27557	25677
C.I.	Dlouhodobé závazky	31	2094	578
C.I.1.	Vydané dluhopisy	32	0	0
C.I.1.1.	Vyměnitelné dluhopisy	33		
C.I.1.2.	Ostatní dluhopisy	34		
C.I.2.	Závazky k úvěrovým institucím	35	690	578
C.I.3.	Dlouhodobé přijaté zálohy	36		
C.I.4.	Závazky z obchodních vztahů	37		
C.I.5.	Dlouhodobé směnky k úhradě	38		
C.I.6.	Závazky - ovládaná nebo ovládající osoba	39		

Tisk © Atlas consulting spol. s r. o. Ostrava

Označení	P A S I V A	řádek	Stav v běžném účet. období	Stav v minulém účet. období
C.I.7.	Závazky - podstatný vliv	40		
C.I.8.	Odložený daňový závazek	41		
C.I.9.	Závazky - ostatní	42	1404	0
C.I.9.1.	Závazky ke společníkům	43	1404	
C.I.9.2.	Dohadné účty pasivní	44		
C.I.9.3.	Jiné závazky	45		
C.II.	Krátkodobé závazky	46	25463	25099
C.II.1.	Vydané dluhopisy	47	0	0
C.II.1.1.	Vyměnitelné dluhopisy	48		
C.II.1.2.	Ostatní dluhopisy	49		
C.II.2.	Závazky k úvěrovým institucím	50		
C.II.3.	Krátkodobé přijaté zálohy	51	18834	18928
C.II.4.	Závazky z obchodních vztahů	52	4793	2646
C.II.5.	Krátkodobé směnky k úhradě	53		
C.II.6.	Závazky - ovládaná nebo ovládající osoba	54		
C.II.7.	Závazky - podstatný vliv	55		
C.II.8.	Závazky ostatní	56	1836	3525
C.II.8.1.	Závazky ke společníkům	57		1404
C.II.8.2.	Krátkodobé finanční výpomoci	58		
C.II.8.3.	Závazky k zaměstnancům	59	405	351
C.II.8.4.	Závazky ze sociálního zabezpečení a zdravotního pojištění	60	250	203
C.II.8.5.	Stát - daňové závazky a dotace	61	202	657
C.II.8.6.	Dohadné účty pasivní	62	20	88
C.II.8.7.	Jiné závazky	63	959	822
D.	Časové rozlišení pasiv	64	5878	6241
D.1.	Výdaje příštích období	65	5878	6241
D.2.	Výnosy příštích období	39		

Příloha č. 10: Výkaz zisku a ztráty společnosti ADAVAK, s.r.o. za rok 2018.

Obsahuje minimální výčet
informací uvedený ve vyhlášce
MF 500/2002 Sb.

Účetní jednotka doručí
účetní závěrku současně
s doručením daňového přiznání
za daň z příjmů

1 x příslušnému finančnímu
úřadu

VÝKAZ ZISKU A ZTRÁTY
v plném rozsahu

ke dni..... **31.12.2018**

(v celých tisících Kč)

Rok	Měsíc	IČ								
2018	1	2	2	5	5	8	3	4	8	4

Obchodní firma nebo jiný název účetní jednotky

ADAVAK, s.r.o.

Sídlo nebo bydliště účetní jednotky
a místo podnikání (tj.-li se od bydliště)

Nádražní 455

Adamov

67904

Česká republika

Označení	TEXT	Číslo řádku	Skutečnost v účetním období	
			běžném	minulém
I.	Tržby z prodeje výrobků a služeb	01	41203	42961
II.	Tržby za prodej zboží	02		
A.	Výkonová spotřeba	03	26244	30758
A.1.	Náklady vynaložené na prodané zboží	04		
A.2.	Spotřeba materiálu a energie	05	17753	20778
A.3.	Služby	06	8491	9980
B.	Změna stavu zásob vlastní činnosti (+/-)	07		
C.	Aktivace (-)	08		
D.	Osobní náklady	09	8737	7427
D.1.	Mzdové náklady	10	6394	5553
D.2.	Náklady na sociální zabezpečení, zdravotní pojištění a ostatní náklady	11	2343	1874
D.2.1.	Náklady na sociální zabezpečení a zdravotní pojištění	12	2108	1762
D.2.2.	Ostatní náklady	13	235	112
E.	Úpravy hodnot v provozní oblasti	14	-243	1936
E.1.	Úpravy hodnot dlouhodobého nehmotného a hmotného majetku	15	2046	1936
E.1.1.	Úpravy hodnot dlouhodobého nehmotného a hmotného majetku - trvalé	16	2046	1936
E.1.2.	Úpravy hodnot dlouhodobého nehmotného a hmotného majetku - dočasné	17		
E.2.	Úpravy hodnot zásob	18		
E.3.	Úpravy hodnot pohledávek	19	-2289	
III.	Ostatní provozní výnosy	20	44	942
III.1.	Tržby z prodaného dlouhodobého majetku	21		925
III.2.	Tržby z prodaného materiálu	22		
III.3.	Jiné provozní výnosy	23	44	17
F.	Ostatní provozní náklady	24	3012	-732
F.1.	Zůstatková cena prodaného dlouhodobého majetku	25		
F.2.	Prodaný materiál	26		623
F.3.	Daně a poplatky	27	572	570
F.4.	Rezervy v provozní oblasti a komplexní náklady příštích období	28		-2000
F.5.	Jiné provozní náklady	29	2440	75
*	Provozní výsledek hospodaření (+/-)	30	3497	4514

Text © Atlas consulting spol. s r. o. Ostrava

Označení	TEXT	Číslo řádku	Skutečnost v účetním období	
			běžném	minulém
IV.	Výnosy z dlouhodobého finančního majetku - podíly	31	0	0
IV.1.	Výnosy z podílů - ovládaná nebo ovládající osoba	32		
IV.2.	Ostatní výnosy z podílů	33		
G.	Náklady vynaložené na prodané podíly	34		
V.	Výnosy z ostatního dlouhodobého finančního majetku	35	0	0
V.1.	Výnosy z ostatního dlouhodobého finančního majetku - ovládaná nebo ovládající osoba	36		
V.2.	Ostatní výnosy z ostatního dlouhodobého finančního majetku	37		
H.	Náklady související s ostatním dlouhodobým finančním majetkem	38		
VI.	Výnosové úroky a podobné výnosy	39	1	0
VI.1.	Výnosové úroky a podobné výnosy - ovládaná nebo ovládající osoba	40		
VI.2.	Ostatní výnosové úroky a podobné výnosy	41	1	
I.	Úpravy hodnot a rezervy ve finanční oblasti	42		
J.	Nákladové úroky a podobné náklady	43	36	36
J.1.	Nákladové úroky a podobné náklady - ovládaná nebo ovládající osoba	44		
J.2.	Ostatní nákladové úroky a podobné náklady	45	36	36
VII.	Ostatní finanční výnosy	46		
K.	Ostatní finanční náklady	47		11
*	Finanční výsledek hospodaření (+/-)	48	-35	-47
**	Výsledek hospodaření před zdaněním (+/-)	49	3462	4467
L.	Daň z příjmů	50	527	673
L.1.	Daň z příjmů splatná	51	527	673
L.2.	Daň z příjmů odložená (+/-)	52		
**	Výsledek hospodaření po zdanění (+/-)	53	2935	3794
M.	Převod podílu na výsledku hospodaření společníkům (+/-)	54		
***	Výsledek hospodaření za účetní období (+/-)	55	2935	3794
*	Čistý obrát za účetní období = I. + II. + III. + IV. + V. + VI. + VII.	56	41248	43903