

NOVÉ NA STARÉ

PARÉ

# „Nikdy nepokaz dobrý příběh pravdou.“

Frank Lloyd Wright's

Jsou zde uvedeny vzpomínky,  
nikoliv historická fakta.

## Život v Ulici od roku 1937

Věra Bartošová se přistěhovala do Brna koncem srpna 1932. V tu dobu jsem chodila do 3 třídy ZŠ. Nejdříve jsme bydleli s rodiči na Milady Horákové 19. V roce 1937 jsme se přestěhovali na Starou 24. Tento dům byl postaven v roce 1932-33 a projektoval ho architekt Ernst Wiesner. Prožila jsem zde celou válku i následný komunismus.

Před válku tato čtvrť byla převážně řemeslnická. V přízemních domech bydleli čeští řemeslníci. Na ulici byla spousta obchodů, ke kterým patřily dílny ve dvoře. V činžovních domech byla spousta německého obyvatelstva. Za války se české obyvatelstvo hrdě hlásilo ke své národnosti a někteří dokonce byli zavřeni za odboj. Zbytek obyvatel v činžovních domech byli dělníci z továren na ulici Cejl, nebo střední úředníci. Přízemní domy se začaly likvidovat až za komunismu. To potkalo i naši parcelu. Podtext byl pouze ideologický. Chtěli tak zlikvidovat malopodnikatele. Lidé, co zde měli dílny, dostali náhradní bydlení na sídlišti Lesná.

## Záplavy

Poslední velké záplavy na ulici byly v roce 1962. V.B. : „, Když jsem uviděla tu velkou průtrž mračen, šla jsem hned do sklepa pro brambory. Při odchodu jsem jen za sebou slyšela, jak se nadzvedává poklop od kanálu. Celý sklep se pak zaplavil vodou.“

Ve sklepě byla hladina vody 1,2m. Ulice Bratislavská byla celá zaplavena. Po tomto roce přišly další úpravy a od té doby už k záplavám nedochází. Od roku 2002 ovšem začala voda ve sklepě zase stoupat.

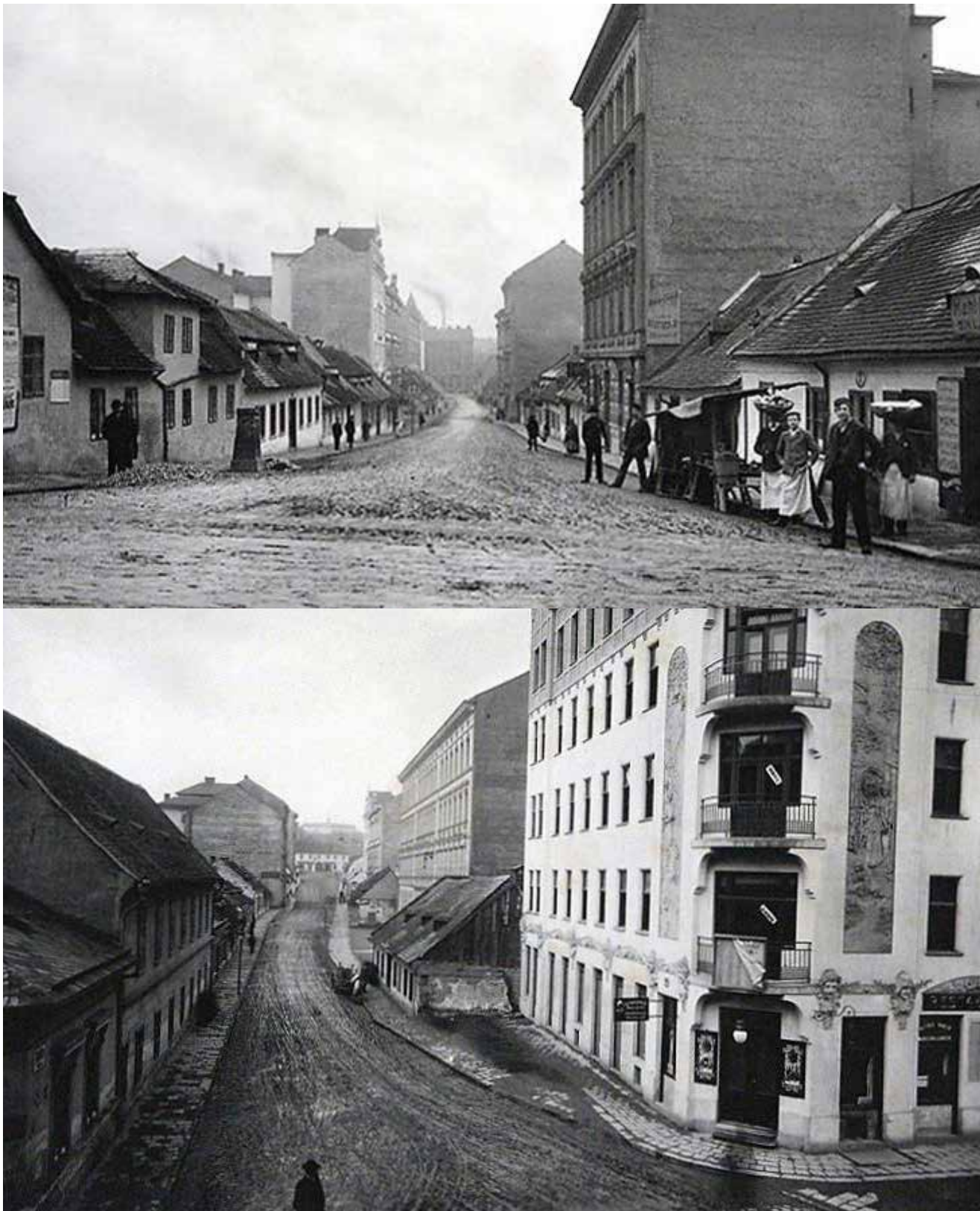
Ponávka byla v poválečné době zatrubněna. Její hlavní problém nebyl tolik v tom, že se rozlévala, ale v tom, že byla napojena na všechny stoky. Když stoupa voda v ní, rozlila se i ve všech domech, na ni napojených. Nové úpravy kanalizace výrazně pomohly a zaplavování skončilo.

Obr. v pravo, legenda ulice (stávající stav)



## Balada o snu (Těžká hodina)

1922; J. Seifertovi

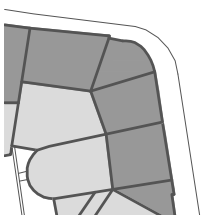


V špinavé ulici na předměstí  
bydlel mládenec jménem Jan.  
Měl dobré srdce, slabé pěsti  
a modrou pracovní zástěru.  
Městem se brouzдал k večeru  
a ve světél barevném kolotoči  
mu narůstaly bolavé oči,  
jež všechno skutečně viděly  
a do srdce krutě křičely:

Tady jsou paláce, - tady podkroví,  
tady jsou sytí, - tady hladoví,  
jedni jsou otroci, - druzí diktátoři  
a všichni jsou choří.  
Svět je jak srdce kulatý  
a je-li do půle rozřátý,  
- umírá.

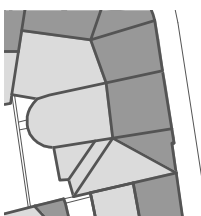
Volker Jiří  
(\*29.03.1900 - †03.01.1924)

## Dům číslo 2



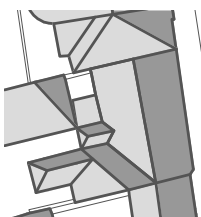
Do domu se vcházelo z rohu. V parteru se nacházel obchod se smíšeným zbožím. Zbytek byl pronajímán.

## Dům číslo 4



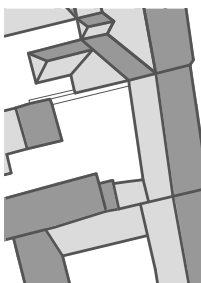
Opět činžovní dům. V parteru se nacházela vinárna. Nad vchodem byl skleněný hrozen. Ten se v noci prosvětlaval. Byl z tmavě červeného skla.

## Dům číslo 6



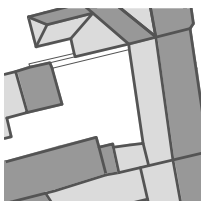
Přízemní domek. Bydlely zde dvě rodiny. Jedna z nich byla rodina Radvanova. Dcera se mnou chodila na gymnázium.

## Dům číslo 8



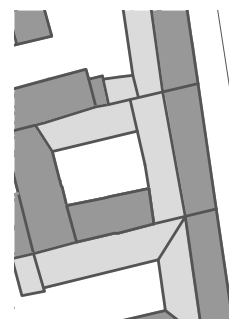
Opět přízemní domek, kde žila rodina Studených. Měli zde obchůdek - cizelérství a umělecké kovářství. Pan Studený měl dva syny. Jeden mu bohužel tragicky zahynul při plachtění letadlem v Medláncích. Druhý po něm zdědil firmu, ta ale podlehla komunistickému režimu.

## Dům číslo 10



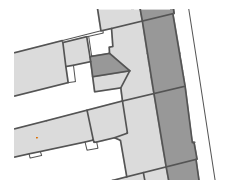
Dříve taky přízemní domek, dnes zde stojí nový 4patrový dům. Žil zde pan Jahoda se svou rodinou. Živil se jako zámečnick. Svoji dílnu měl ve dvoře v 2patrovém domě.

## Dům číslo 12



Dnes má v parteru hospodu. Dříve zde měl obchod pan Brtníček. Ten se živil jako vazač knih a patřil v tomto oboru mezi elitu. Sám ovšem bydlel na Bratislavské. Vyržel zde i přes válku, ale po příchodu komunistů byla dílna znárodněna. Potom zde bylo učiliště knih vazačů a v roce 1989 zde začala fungovat hospoda, která je tu až do dnes.

## Dům číslo 14-16



Běžné činžovní domy bez parteru.

## Dům číslo 18-20



Jedná se o dvoj-dům. Jeden společný vchod, uvnitř dva domy. Dříve patřil židovské rodině. Pán domu se živil jako advokát. V pravé části parteru měl kancelář. V této části se nachází krásné schodiště. Druhá část domu sloužila pro služebnictvo. V parteru bydlel domovník. Rodině se před rokem 1939 za okupace podařilo včas odstěhovat. V.B.: „ S dcerou jsme chodily do stejné školy. Ráno jsme chodily spolu. Už v únoru jsem ji přestala potkávat a pak v březnu přišla okupace.“ Celý dům si potom zabralo NSDAP. Měli zde klubovny a kanceláře. Po 2 světové válce byl chvíli prázdný. Posléze se sem nastěhovali dělníci. Když se zručilo učiliště v čísle 12, tak se přestěhovalo sem. Od minulého roku zde jsou kanceláře.

## Dům číslo 22



Původně malý přízemní dům. Žil zde pan Adam se svou manželkou. Měl zde dílnu a živil se jako restaurátor a taky preparoval zvěř od myslivců. Do ulice měl byt a ve dvoře dílnu. Manželka byla židovského původu. Během 2.SV musela jít do koncentračního tábora. To si i každý myslel, že se stalo. Paní Adamová se ovšem celou dobu skrývala ve sklepě v domě

na ulici Blatná. Nacisti Pana Adama vystěhovali. Během války zde žil pan Karl Haas. Byl to říšský němec, člen NSDAP a živil se jako zámečnick. Měl dobré postavení a proto nemusel narukovat na frontu. Měl poměr s Češkou z třetího patra č. 24. Po válce se mohla rodina Adamova vrátit. Paní Adamová byla ovšem ve špatném stavu a brzy umřela. Dům zdědila dcera, pak její syn a ten ho prodal nynějším majitelům, kteří zde postavily nový dům.



# Dům číslo 24

## Byt č. 9

„Zde jsem bydlela s rodiči a bratrem, v druhém okně/pokoji jsme měli křídlo. Jednou, když jsme hráli na klavír, na nás začla křičet němka z 21. „Fenster zu!“ Vyhrožovala zavoláním policie. Její syn chodil do klubovny NSDAP do vedlejšího domu. Když si maminka četla na balkoně najdnou po ní začal z klubovny střílet. Nakonec střílel i po mě a rozbil nám okno. Potom jsme už přestaly chodit na balkón. Nakonec musel do Hitler jugent a pak na frontu.“

## Byt č. 7

V roce 37 zde bydleli Hrabáčovi. Pan Hrabáč byl úředníkem. Za války zde žila slečna, českého původu, kterou si vydržoval Karl Haas (viz výše). Pan H. si ji nemohl jakožto říšský Němec vzít a tak až po skončení války utekli do tehdy vylidněné Olomouce, kde si otevřeli obchod. Potom zde žila rodina Pohorských. Byli to opět úředníci. Byt zdědil syn, město ho ale kvůli neplacení nájmu vystěhovalo. Nyní zde bydlí muslimové mongolského původu.

## Byt č.5

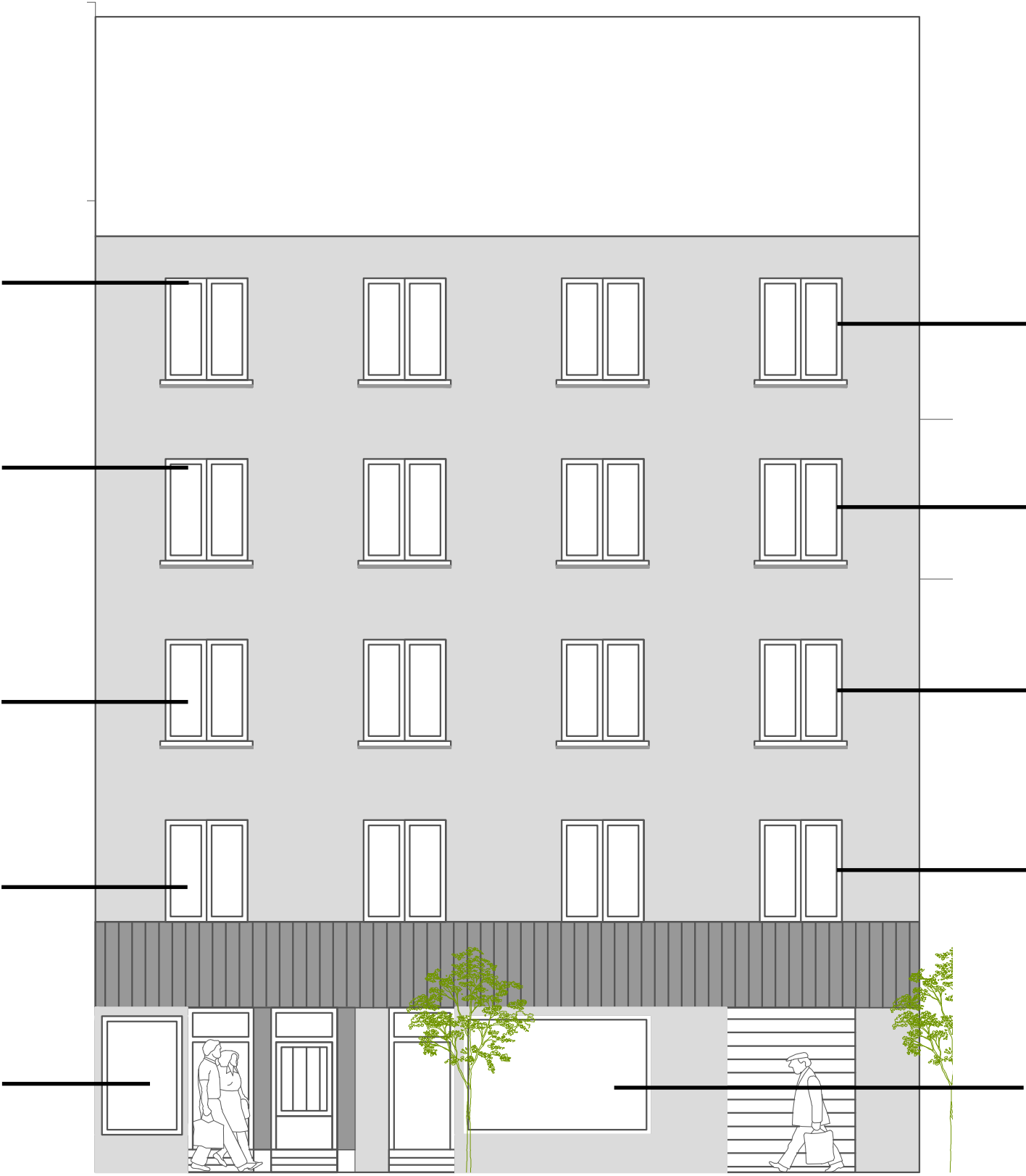
Pan a Paní Špačkovi. Manželé byli bezdětní. Paní se živila jako švadlena a pan dělal v nábytkářském obchodu. Za války byl totálně nasazený. Pracoval u Werkschutz (závodní policie). Po válce mu umřela žena a on přestoupil ke komunistům. Když umřel, nastěhovala se sem rodina Kotasova, která zde žije dodnes.

## Byt č 3

Paní Hausnerová, hlásila se k Němcům. Živila se jako prokuristka firmy na ulici Cejl. V roce 45 i s firemní kasou utekla. Potom se zde přistěhoval důchodcovský pár. Pán přišel z koncentračního tábora. Poté co zemřeli se sem nastěhovali stávající nájemníci.

## Levý parter

Když jsme se přistěhovali, byla zde stará paní, která prodávala pečivo a mléko. Pro mléko chodila do Lakrumky do Židenic a pro pečivo do pekárny na Cejl. Během války odešla. V 90. letech zde byl ochod s limonádou. Ten zde vydržel pouze krátce.



## Byt č.8

Zde bydlela židovská rodina. Před válkou ovšem utekli a tak byt dostali Gorgner-Tiller, což byli úředníci gestapa. Po válce zde byla ještě jedna rodina a před 10 lety se sem přistěhovala paní se třemi dětmi. Byla sociálně slabá (nikoliv Romka) a pracovala se v baru. Byt zdemolovaly a zmizely. Od té doby je prázdný.

## Byt č. 6

Zde bydlel Pan Neisser, úředník gestapa s manželkou a synem. Potom přišla paní Tejkalová, která byla úřednicí a po ní Rozkidálkovi. Ti měli dva syny. Jeden vystudoval obchodní akademii a druhý se stal opravářem ledniček. Nyní je byt v dezolátním stavu, díky sousedům o patro výše a neschopnosti města vyřešit jednoduchý problém s rozbitými okny.

## Byt č. 4

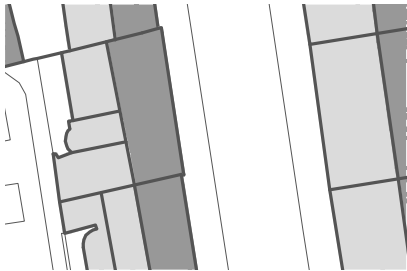
Šaškovi, syn se jmenoval Rudolf Šašek. V posledním ročníku školy byl zavřen do koncentračního tábora. Až skončila válka, vrátil se. Dodělal si školu a začal pracovat v televizi. Nyní je zde rodina Tolvajova romského původu.

## Byt č. 2

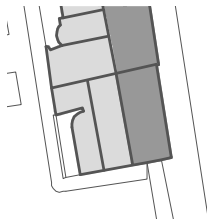
Pan Wisch, povoláním německý důstojník. Předtím zde žila židovská rodina. Žil v domě do dubna 45. Poté zde bydlela rodina Tichých. Slečna Tichá se potom provdala za pana Linzera a ten je nyní domovníkem.

## Pravý parter

Vzadu bydlel domovník do roku 45. Pro celý parter bylo jedno sociální zařízení. Na pravo byly dva obchody vedle sebe, prádlo a modistka (prodej klobouků a doplňků). Garáž zde byla odjakživa. V zadu bydlela paní se synem, který se oni staral. Byla alkoholička.



## Dům číslo 26



Obyčejný dům. Dole byl byt domovníka a na druhé straně vchodu bylo smíšené zboží. Tento obchůdek patřil panu Zímovy. Potom se přestavěl na byt.

## Dům číslo 28

Nízký podlažní domek. Bydlela zde paní Š.. Měla jednoho syna, který se stal katolickým knězem. Sama zde v přízemí měla mandlířnu a žehlírnu.

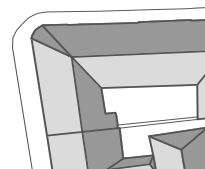
## Dům číslo 30

Rodina Tučkova. Měli zde řeznictví a uzenářství. Udírnu i místnost na zpracování masa měli ve dvoře. Polovina domu do ulice byla byt, polovina obchod.

## Dům číslo 32

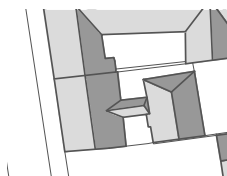
Rohový dům. Byla zde hospoda. Měl jen dvě poschodí. Některá okna do ulice byla slepá, vytvořená jen kvůli fasádě. Zbývá byla prosklená granátovým (červeným sklem) s vyleptanými obrazy s mysliveckou tematikou. Za domem byl pavlačový dům, který sahal až do dvora domu 24. Pavlače byly otočeny na západ. K hospodě žádná okna nebyla. Tento celý blok byl zbourám v 70 letech za komunistů.

## Dům číslo 1



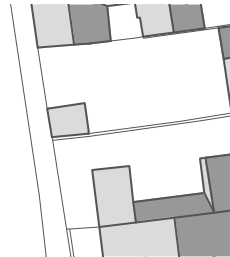
V parteru byla odjakživa hospoda.

## Dům číslo 3



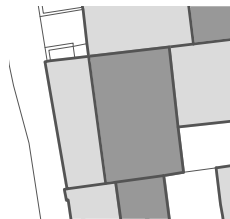
V parteru měl obchod zámečník a z druhé strany krejčí Krkovec. Dům byl pronajímán městem.

## Domy číslo 5-11



Přízemní domy. Do ulice měly vždy byty a ve dvoře dílny drobných podnikatelů. Dům 7 byla tesařská dílna. V 11 bydlela paní, která se po přečtení příkazu k vystěhování oběsila.

## Dům číslo 13



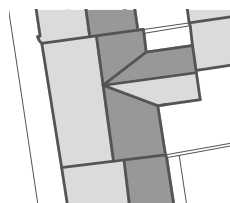
Domu se říkalo Kařák. Byl to dům katolických tovaryšů. 1.-4. poschodí se pronajímalo. Na fasádě je v nejvyšším patře poschodí výklenek kde byla socha sv. Josefa - patrona truhlářů. V přízemí se nacházela restaurace, která měla v zadu sál. Majitel bydlel nalevo.

## Dům číslo 15



První česká dívčí měšťanská škola v Brně. Napravo bydlel školník. Vlevo byla třída, která patřila ke škole na 28. říjnu.

## Dům číslo 17



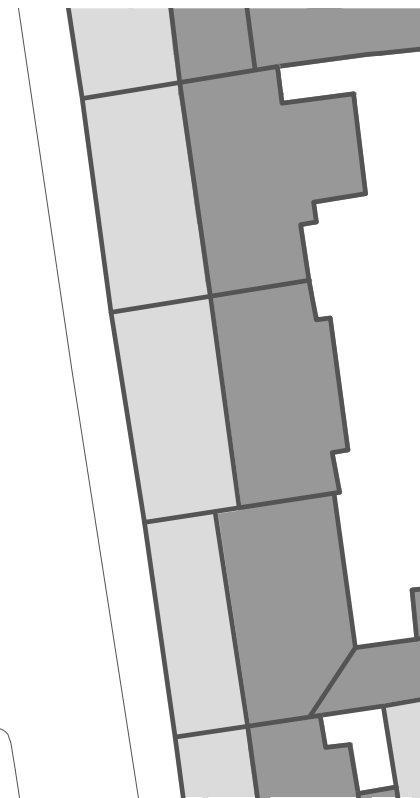
Obyčejný nájemní dům. Dole byl obchod s obuví a žil zde Leo Fuchsů - čalouník a dekoratér.

## Dům číslo 19



Nájemní dům, kde bydleli češi.

## Domy číslo 21,23,25



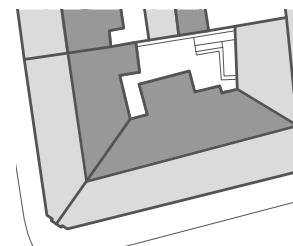
Tři stejné činžovní domy. Nechal je postavit majitel 27 pro své dcery. Sám měl strojařskou firmu na Bratislavské. Živil se výrobou výtahů. V 21 byla na dvoře studna s vodou. Ve sklepě měl svoji dílnu Karl Haas (předtím než se za války přestěhoval naproti do 22 po panu Adamovi). V domech žili převážně Němci. Na to odkazuje i historka z bytu číslo 9.

## Dům číslo 27



Dole v domě byla pekárna. Dne se zde nachází Club Wash, hospoda s pračkami. Na druhé straně byl do nedávna obchod s outdoorovým oblečením. Dvůr sahal až do strojařského areálu na Bratislavské, který také vlastnil majitel domu.

## Dům číslo 29



Secesní rohový dům, v parteru byla hospoda.

# Analýza vnitrobloků



[illegible]



# VNITRO BLOK ČP. 7





# VNITRO BLOK ČP. 12





# VNITRO BLOK ČP. 25



DVEŘE DOOR  
OPTIKA  
ŽIVOTNÍ PORADCE  
BODY REVOLUTION



# VNITRO BLOK ČP. 31



DIVADLO,  
MUZEUM LOUTEK  
+ DIVADELNÍ DÍLNY



# VNITRO BLOK ČP. 32





# VNITRO BLOK ČP. 38



PENAM  
(PEKÁRNA)

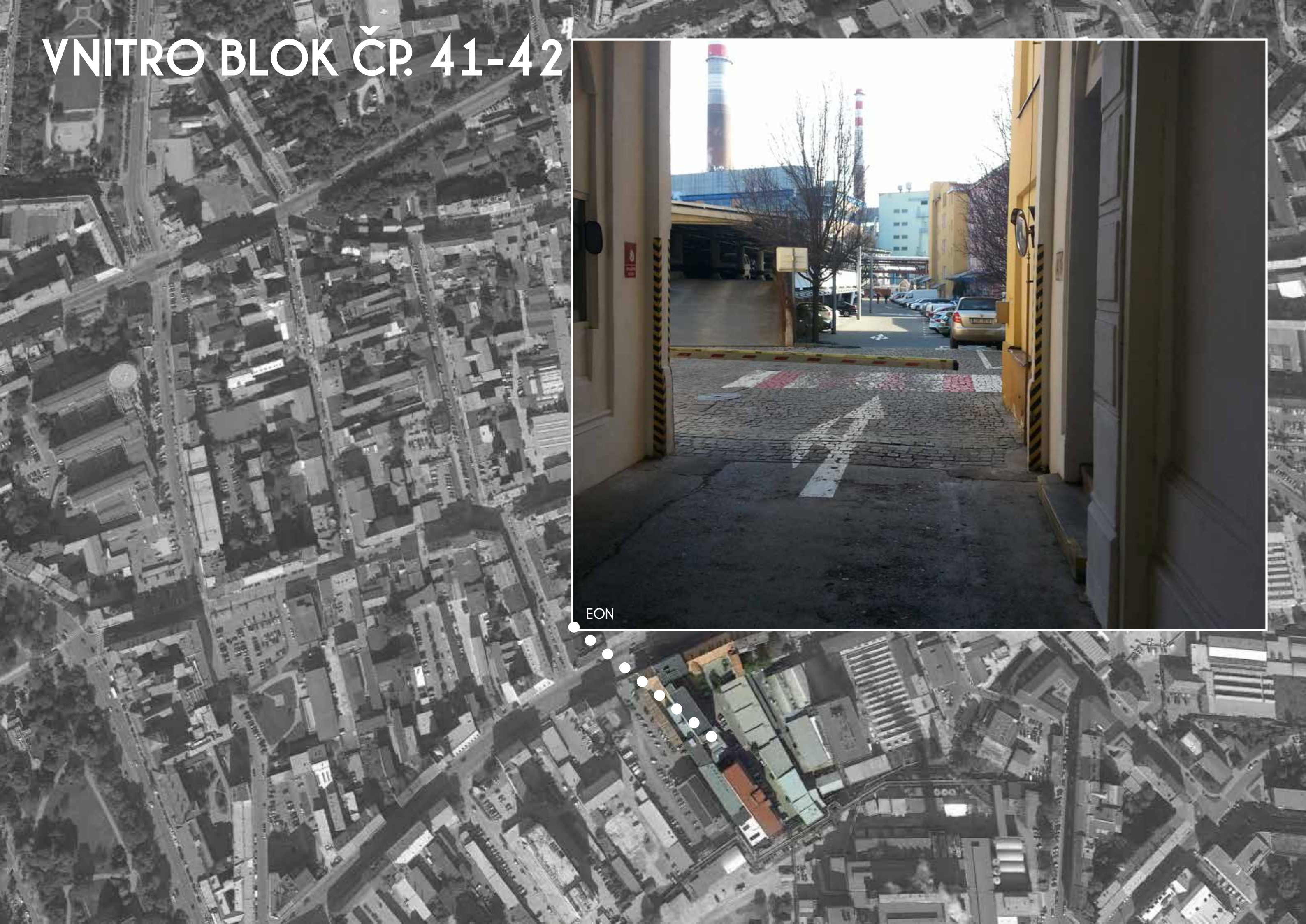




# VNITRO BLOK ČP. 41-42



EON





# VNITRO BLOK ČP. 62



10 FIREM  
např. VÍTKOVICE

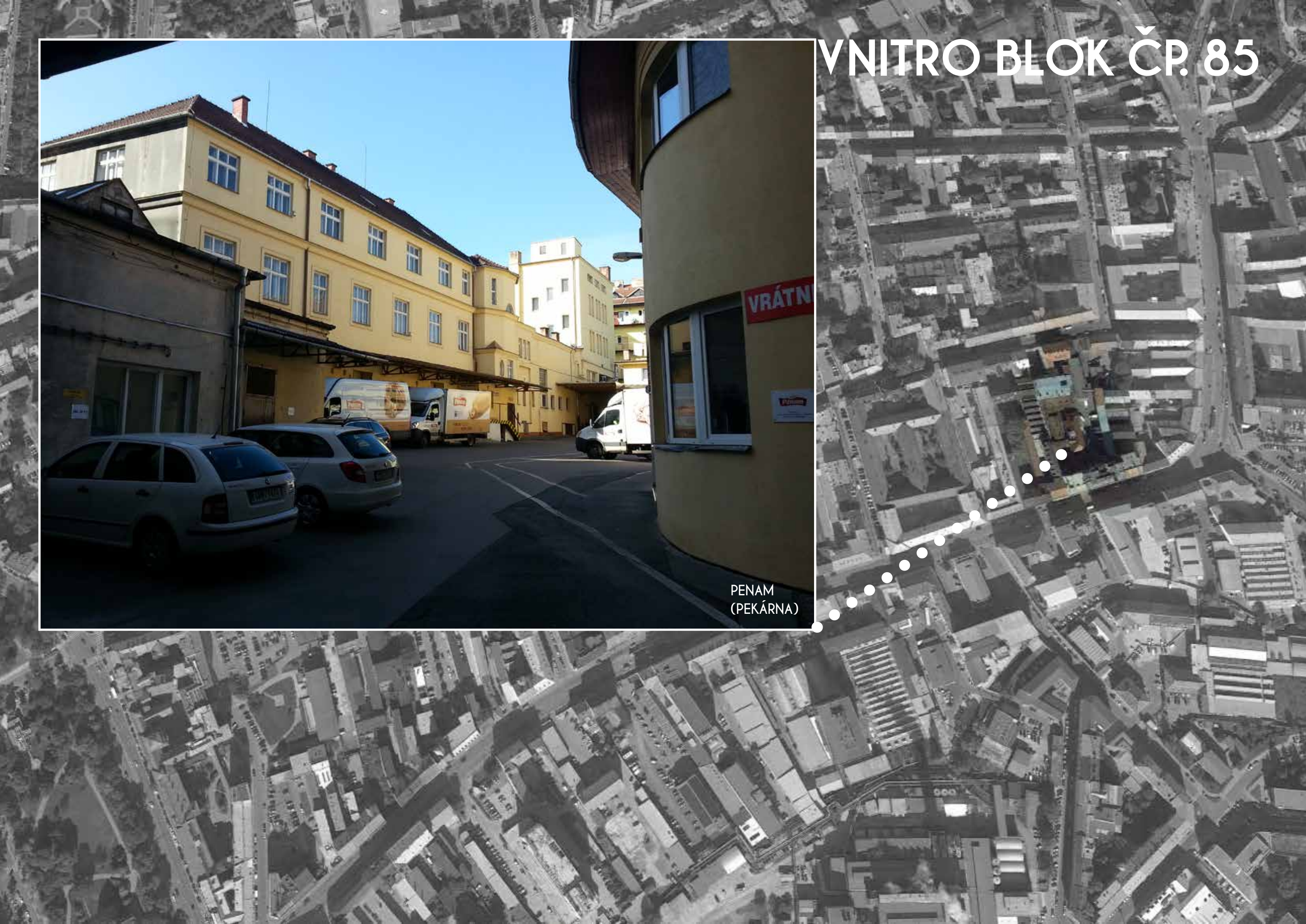




# VNITRO BLOK ČP. 85



PENAM  
(PEKÁRNA)





# VNITRO BLOK ČP. 62b





# BRATISLAVSKÁ

DEKORACE

BAZAR

BRNĚŇKA

ZASTAVÁRNA  
HOSPODA

ARMÁDA SPÁSY

VODÁK SPORT

ŽELEZÁŘSTVÍ

KITY

HOTEL

AUTOSERVIS

PENZION

MUZEUM  
ROMSKÉ  
KULTURY

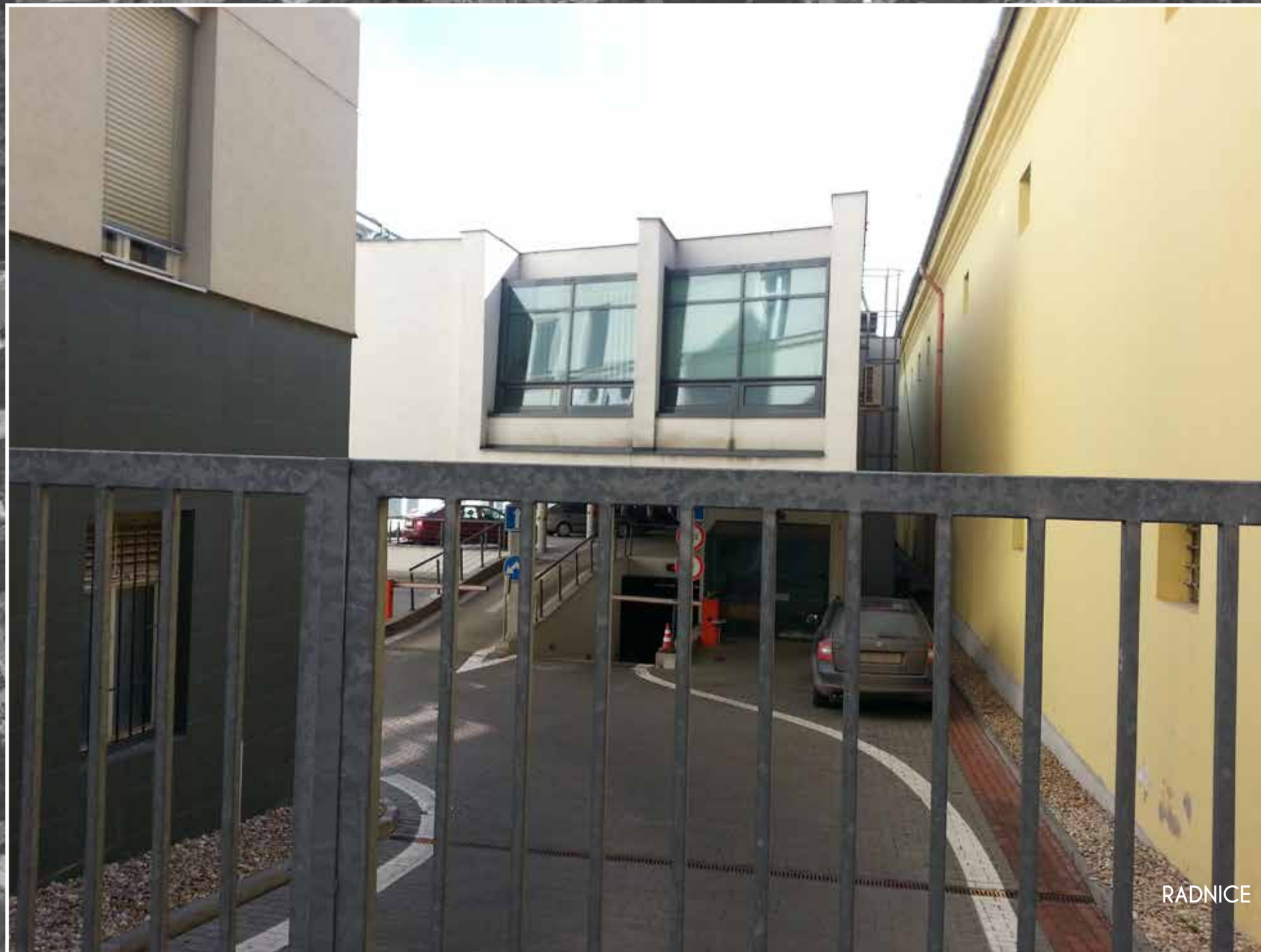
RADNICE

GYROS





# VNITROBLOK ČP. 70





# VNITROBLOK ČP. 55



AUTOSERVIS



# VNITROBLOK ČP. 49





# VNITROBLOK ČP. 41





# VNITROBLOK ČP. 37





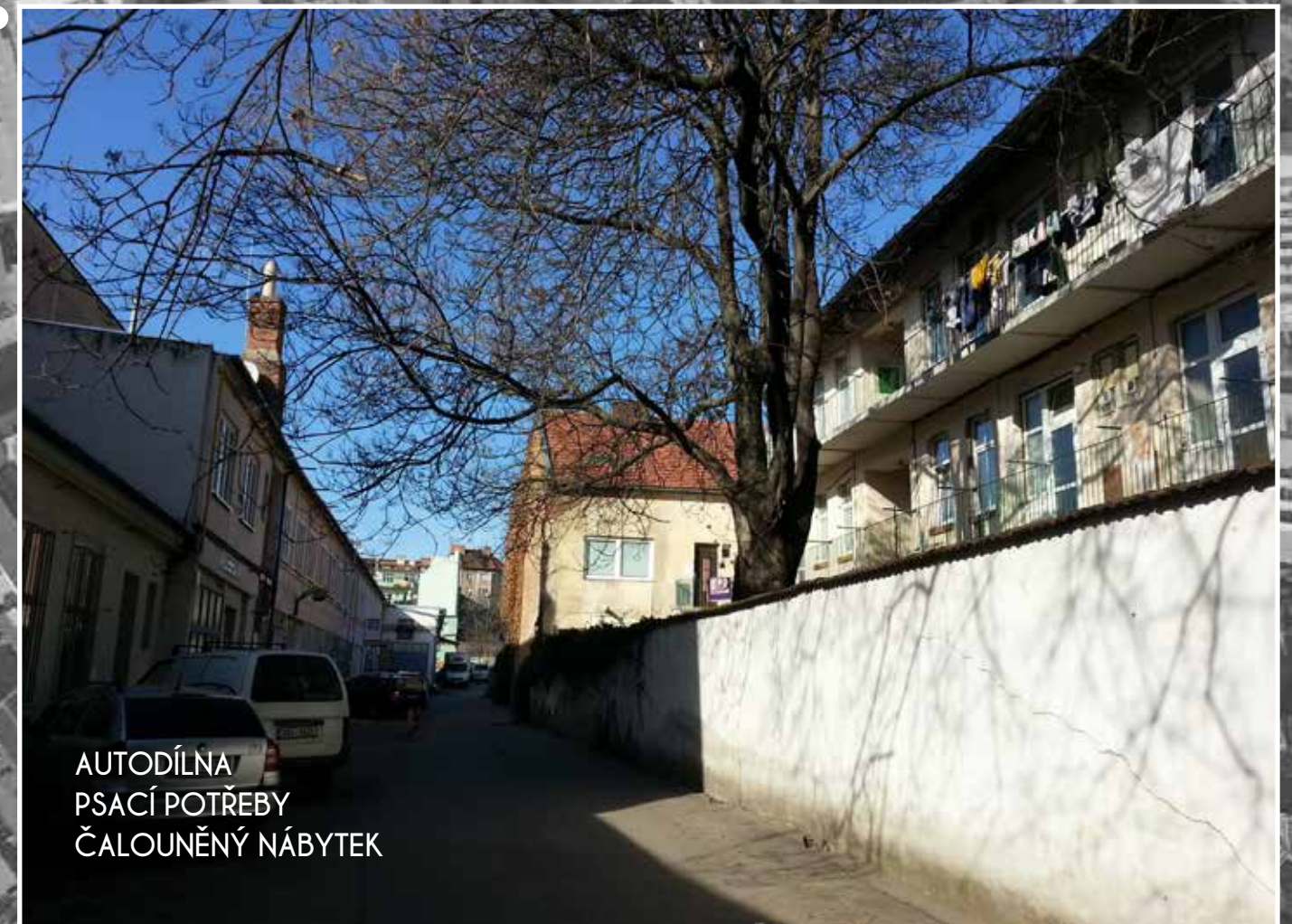
# VNITROBLOK ČP. 37



SDRUŽENÍ TRANZA ŠROT



# VNITROBLOK ČP. 27



AUTODÍLNA  
PSACÍ POTŘEBY  
ČALOUNĚNÝ NÁBYTEK



# VNITROBLOK ČP. 23,25





# FRANCOUZSKÁ

PENZION  
U KAŠNY

KANCELÁŘE

AUTOSERVIS,  
RYTENECTVÍ

BARVY, LAKY

POTRAVINY

BAZAR,  
KADEŘNICTVÍ,  
NÁBYTEK,  
UPRAVNA PSŮ

KOVÁNÍ

VINOTÉKA,  
ZÁMEČNICTVÍ

BYLINKY

KADEŘNICTVÍ  
HOSPODA

KOLA

BALÓNY A  
VZDUCHOLODĚ  
HOTEL

SAMSUNG

ŠKOLA

BLBOSTI

POTRAVINY  
HOSPODA





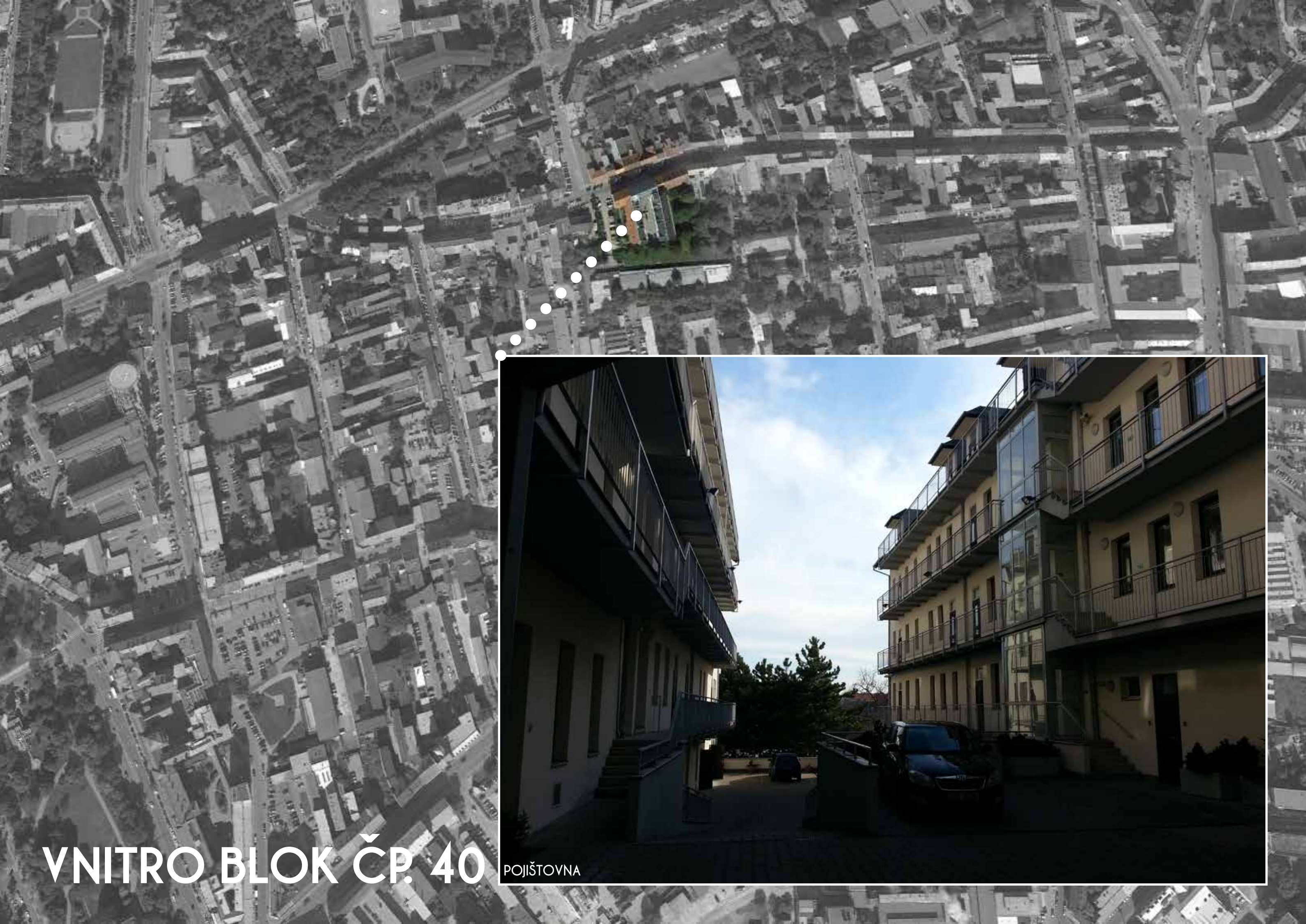


VNITRO BLOK ČP. 38



PARKOVIŠTĚ





# VNITRO BLOK ČP. 40



POJIŠTOVNA





AUTO SERVIS

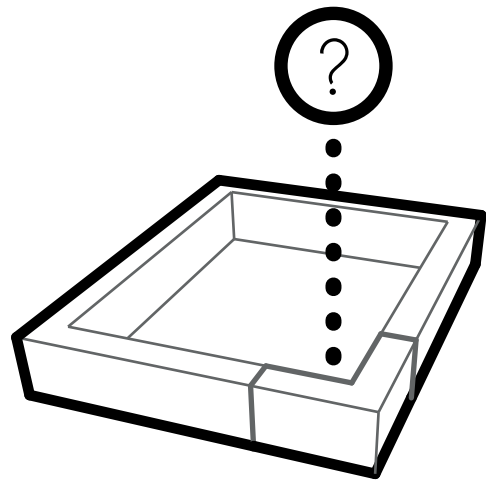
VNITRO BLOK ČP. 91



# Koncept

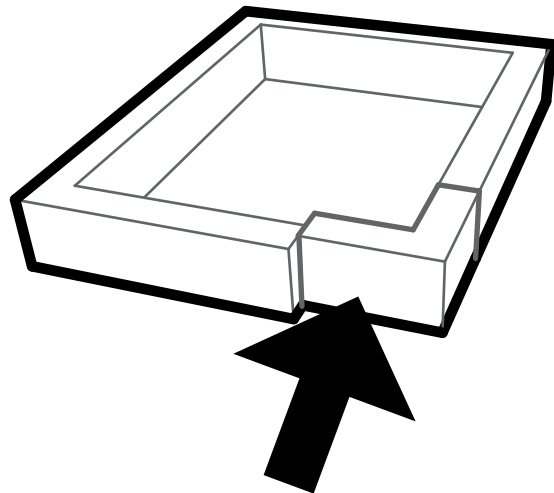
## ① Úvaha

Nejjednodušším řešením se nabízí doplnit blok, ale když se podíváme na okolí, tak si položíme otázku, zda bude fungovat. Odpověď se jeví všude kolem, že zde bloky nefungují



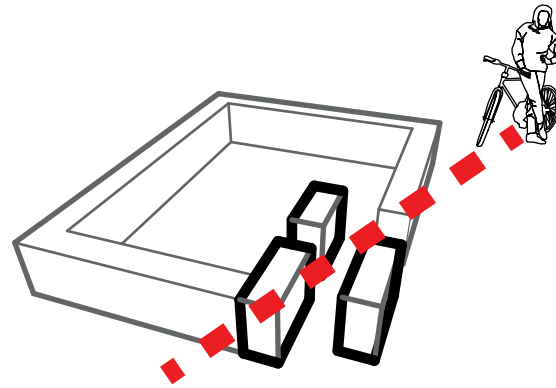
## ② Ustoupení bloku

Jako první krok je ustoupení v bloku pro vytvoření předprostoru před divadlem Radost a celkového zvýraznění tohoto místa na ulici Bratislavská, která je jinak poměrně úzkou ulicí.



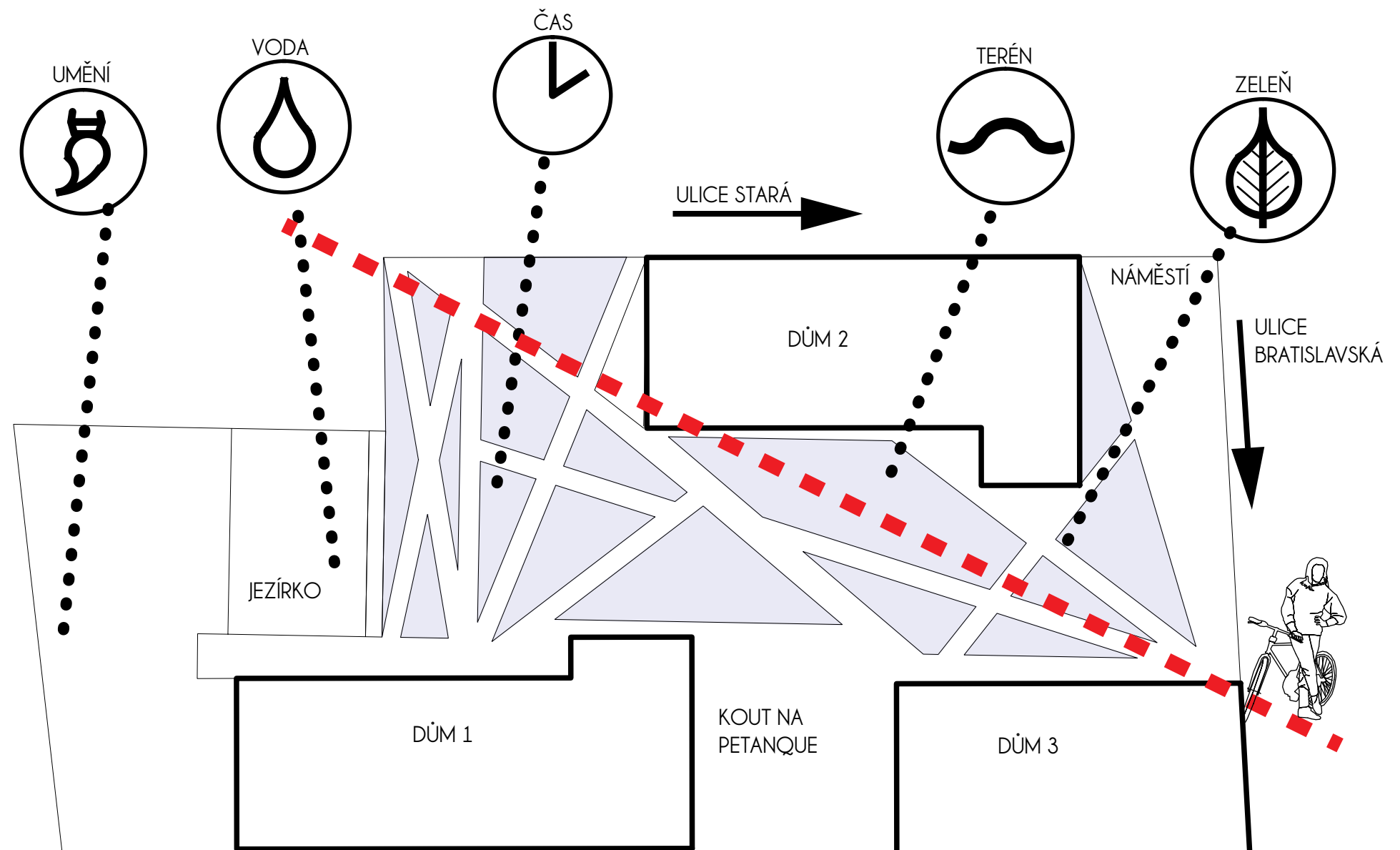
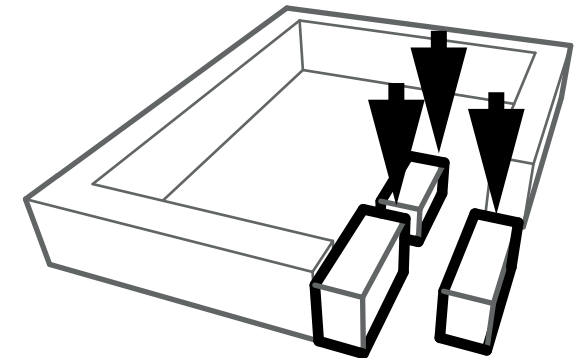
## ③ Vytvoření parku

Otevřením bloku získáme prostor pro rekreaci zdejších obyvatel a možnost vytvoření parku. Ten musí obsahovat pět základních věcí s ním nezbytně spjatých. Zeleň, což je v parku samozřejmost. Terén, to znamená omezení plochy s podzemními garážemi. Umění, kterému může sloužit stěna severní části parku. Čas, vyjádřený v mém návrhu různým osazením zeleně ostrůvků. Voda, kterou jsem zde vyjádřil formou jezírka. Fungování parku napomáhá i to že zkracuje cestu Stará a Bratislavská. Hlavní vchody do domu jsou z parku.



## ④ Snížení výšky zástavby

Výšku domů jsem snížil, aby v parku působily menším měřítkem jako obytné pavilony.





# Situace

## Urbanistické souvislosti

Řešené území se nachází v blízkosti historického jádra města Brna. Jedná se o nárožní parcelu na ulicích Bratislavská a Stará. V sousedství parcely sídlí Policie ČR, přes ulici Bratislavská se nachází divadlo Radost.

Nespornou výhodou této parcely je její lokalita ve městě Brně, jelikož má dobrou dostupnost k okružní třídě a je výborně obsloužena městskou hromadnou dopravou. Všechny potřebné služby se nachází v docházkové vzdálenosti (potravin, škola, nemocnice atd.)

Negativním vlivem daného místa je určitý segment sociálně slabého obyvatelstva. S tím souvisí špatná správa veřejného prostoru. Zdejší území se skládá z poměrně velkých neprostupných bloků, které jsou vnitřně děleny na menší dvory. Tyto dvory mají často nádech ulice, nachází se v nich sídla firem a služeb a slouží jako parkoviště. Bloky mají v sobě mnoho nezastavěných proluk. Urbanistický celek ohraničený ulicemi Cejl, Koliště, Milady Horákové a Jugoslávská neobsahuje téměř žádný veřejný prostor a parkovou zeleň.



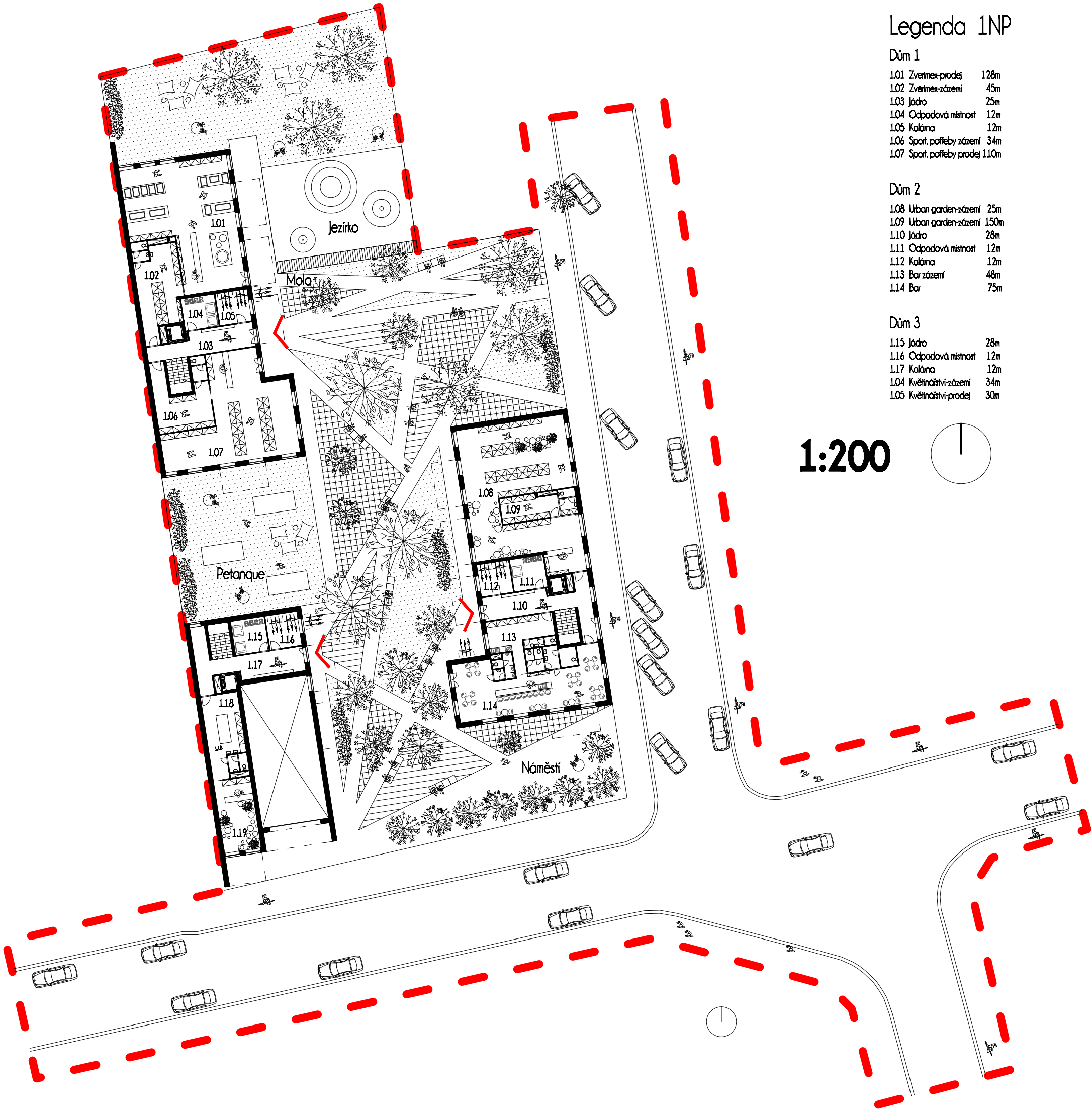


# Půdorysy

## 1NP

### Dispoziční řešení

Budovy mají jedno společné podzemní podlaží, které slouží na parkování. V prvním nadzemním podlaží sídlí služby a zbylé podlaží slouží pro bydlení. Byty jsem se snažil dělat přiměřeně velké, jelikož v této oblasti je nadbytek prostorově velkých bytů. Navrhl jsem zde byty tři typy bytů a to 2 + KK, 3 + KK a 4+KK. V bytech jsem se snažil dodržet vždy stejnou kvalitu a to úložný prostor, přímé zádveří na konci osvětlené přes prosklené dveře, samostatné WC a prostorný obývací pokoj. Domovní chodbu jsem navrhl přirozeně osvětlenou , jelikož si myslím, že je to kvalita, kterou by měly splňovat domy jednadvacátého století. Spektrum obchodu jsem navrhl s tématem parku. Umístil jsem zde bar, urban garden, zverimex, květinářství a sportovní potřeby.





- Byt 1 4+kk 89m
- 1.01 Parkování 150m
- 1.02 Slepni část 92m
- slepni kaje 16x2,6m
- úložkové zázemí 8m
- 1.03 Slepni část 83m
- slepni kaje 16x2,6m
- 1.04 Jádno 28m
- 1.05 Jádno 28m
- 1.06 Jádno 28m
- úložkové zázemí 6m
- úložkové zázemí 6m





Dům 1

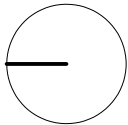
- Byt 1 4+K 89m
- 201 Chodba 8m
- 202 Obývací HK 36m
- 203 Dětský pokoj 11m
- 204 Dětský pokoj 11m
- 205 Ložnice 14m
- 206 Šatna 3m
- 207 Hyg.zatření 6m
- Byt 2 2+K 56m
- 208 Chodba 8m
- 209 Šatna 3m
- 210 Pokoj 16m
- 211 Obývací HK 22m
- 212 Hyg.zatření 7m
- Byt 3 3+K 73m
- 213 Chodba 4m
- 214 Šatna 2m
- 215 Obývací HK 25m
- 216 Ložnice 13m
- 217 Dětský pokoj 16m
- 218 Šatna 3m
- 219 Hyg.zatření 6m
- 220 Chodba 4m
- Byt 4 4+K 89m
- 221 Chodba 7m
- 222 Hyg.zatření 8m
- 223 Obývací HK 40m
- 224 Ložnice 13m
- 225 Šatna 3m
- 226 Dětský pokoj 12m
- 227 Dětský pokoj 12m
- 228 Chodba 40m

Dům 2

- Byt 1 4+K 89m
- 229 Chodba 8m
- 230 Obývací HK 36m
- 231 Dětský pokoj 11m
- 232 Dětský pokoj 11m
- 233 Ložnice 14m
- 234 Šatna 3m
- 235 Hyg.zatření 6m
- Byt 2 2+K 56m
- 236 Chodba 8m
- 237 Šatna 3m
- 238 Pokoj 16m
- 239 Obývací HK 22m
- 240 Hyg.zatření 7m
- Byt 3 3+K 73m
- 241 Chodba 4m
- 242 Šatna 2m
- 243 Obývací HK 25m
- 244 Ložnice 13m
- 245 Dětský pokoj 16m
- 246 Šatna 3m
- 247 Hyg.zatření 6m
- 248 Chodba 4m
- Byt 4 4+K 89m
- 249 Šatna 3m
- 250 Chodba 3m
- 251 Obývací HK 38m
- 252 Dětský pokoj 12m
- 253 Dětský pokoj 12m
- 254 Ložnice 12m
- 255 Hyg.zatření 7m
- 256 Chodba 6m
- 257 Chodba 25m

Dům 3

- Byt 1 3+K 73m
- 258 Chodba 4m
- 259 Šatna 2m
- 260 Obývací HK 25m
- 261 Ložnice 13m
- 262 Dětský pokoj 16m
- 263 Šatna 3m
- 264 Hyg.zatření 6m
- 265 Chodba 4m
- Byt 2 2+K 56m
- 266 Chodba 8m
- 267 Šatna 3m
- 268 Pokoj 16m
- 269 Obývací HK 22m
- 270 Hyg.zatření 7m
- Byt 3 4+K 89m
- 271 Chodba 8m
- 272 Obývací HK 36m
- 273 Dětský pokoj 11m
- 274 Dětský pokoj 11m
- 275 Ložnice 14m
- 276 Šatna 3m
- 277 Hyg.zatření 6m
- 278 Chodba 25m



1:200



Dům 1

- Byt 1 4+K 89m
- 301 Chodba 8m
- 302 Obývací HK 36m
- 303 Dětský pokoj 11m
- 304 Dětský pokoj 11m
- 305 Ložnice 14m
- 306 Šatna 3m
- 307 Hyg. zázemí 6m
- Byt 2 2+K 56m
- 308 Chodba 8m
- 309 Šatna 3m
- 310 Pokoj 16m
- 311 Obývací HK 22m
- 312 Hyg. zázemí 7m
- Byt 3 3+K 73m
- 313 Chodba 4m
- 314 Šatna 2m
- 315 Obývací HK 25m
- 316 Ložnice 13m
- 317 Dětský pokoj 16m
- 318 Šatna 3m
- 319 Hyg. zázemí 6m
- 320 Chodba 4m
- Byt 4 4+K 89m
- 321 Chodba 7m
- 322 Hyg. zázemí 8m
- 323 Obývací HK 40m
- 324 Ložnice 13m
- 325 Šatna 3m
- 326 Dětský pokoj 12m
- 327 Dětský pokoj 12m
- 328 Chodba 40m

Dům 2

- Byt 1 4+K 89m
- 329 Chodba 8m
- 330 Obývací HK 36m
- 331 Dětský pokoj 11m
- 332 Dětský pokoj 11m
- 333 Ložnice 14m
- 334 Šatna 3m
- 335 Hyg. zázemí 6m
- Byt 2 2+K 56m
- 336 Chodba 8m
- 337 Šatna 3m
- 338 Pokoj 16m
- 339 Obývací HK 22m
- 340 Hyg. zázemí 7m
- Byt 3 3+K 73m
- 341 Chodba 4m
- 342 Šatna 2m
- 343 Obývací HK 25m
- 344 Ložnice 13m
- 345 Dětský pokoj 16m
- 346 Šatna 3m
- 347 Hyg. zázemí 6m
- 348 Chodba 4m
- Byt 4 4+K 89m
- 349 Šatna 3m
- 350 Chodba 3m
- 351 Obývací HK 38m
- 352 Dětský pokoj 12m
- 353 Dětský pokoj 12m
- 354 Ložnice 12m
- 355 Hyg. zázemí 7m
- 356 Chodba 6m
- 357 Chodba 25m

Dům 3

- Byt 1 3+K 73m
- 358 Chodba 4m
- 359 Šatna 2m
- 360 Obývací HK 25m
- 361 Ložnice 13m
- 362 Dětský pokoj 16m
- 363 Šatna 3m
- 364 Hyg. zázemí 6m
- 365 Chodba 4m
- Byt 2 2+K 56m
- 366 Chodba 8m
- 367 Šatna 3m
- 368 Pokoj 16m
- 369 Obývací HK 22m
- 370 Hyg. zázemí 7m
- Byt 3 4+K 89m
- 371 Chodba 8m
- 372 Obývací HK 36m
- 373 Dětský pokoj 11m
- 374 Dětský pokoj 11m
- 375 Ložnice 14m
- 376 Šatna 3m
- 377 Hyg. zázemí 6m
- 378 Chodba 25m



Legenda 4NP

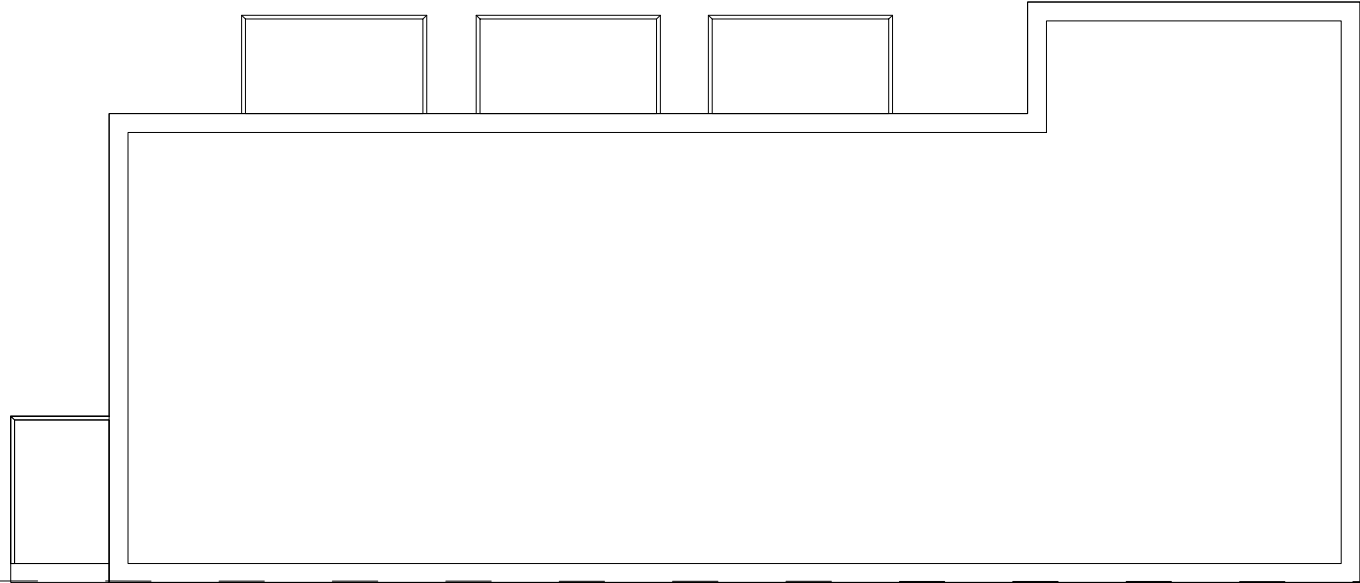
Dům 2	Dům 3
Byt 1 4+kk 89m	Byt 1 3+kk 73m
429 Chodba	458 Chodba
430 Obývk +k 36m	459 Šatna
431 Dětský pokoj 11m	460 Obývk +kk 25m
432 Dětský pokoj 11m	461 Ložnice
433 Ložnice	462 Dětský pokoj 16m
434 Šatna	463 Šatna
435 Hyg. zázemí	464 Hyg. zázemí
Byt 2 2+kk 56m	465 Chodba
436 Chodba	Byt 2 2+kk 56m
437 Šatna	466 Chodba
438 Pokoj	467 Šatna
439 Obývk +kk 22m	468 Pokoj
440 Hyg. zázemí	469 Obývk +kk 22m
Byt 3 3+kk 73m	470 Hyg. zázemí
441 Chodba	Byt 3 4+kk 89m
442 Šatna	471 Chodba
443 Obývk +kk 25m	472 Obývk +kk 36m
244 Ložnice	473 Dětský pokoj 11m
245 Dětský pokoj 16m	474 Dětský pokoj 11m
446 Šatna	475 Ložnice
447 Hyg. zázemí	476 Šatna
448 Chodba	477 Hyg. zázemí
Byt 4 4+kk 89m	478 Chodba
449 Šatna	25m
450 Chodba	
451 Obývk +kk 38m	
452 Dětský pokoj 12m	
453 Dětský pokoj 12m	
454 Ložnice	
455 Hyg. zázemí	
456 Chodba	
457 Chodba	
25m	





Legenda 5NP

- Dům 3
- Byt 1 3+kk 73m 4m
  - 558 Chodba 2m
  - 559 Šatna 2m
  - 560 Obývací+kk 25m 13m
  - 561 Ložnice 13m
  - 562 Dětský pokoj 16m 3m
  - 563 Šatna 3m
  - 564 Hyg.zázemí 6m 4m
  - 565 Chodba 4m
  - Byt 2 2+kk 56m 8m
  - 566 Chodba 8m
  - 567 Šatna 3m
  - 568 Pokoj 16m
  - 569 Obývací+kk 22m 7m
  - 570 Hyg.zázemí 7m
  - Byt 3 4+kk 89m 8m
  - 571 Chodba 8m
  - 572 Obývací+kk 36m 36m
  - 573 Dětský pokoj 11m 11m
  - 574 Dětský pokoj 11m 14m
  - 575 Ložnice 14m
  - 576 Šatna 3m
  - 577 Hyg.zázemí 6m
  - 578 Chodba 25m





# Pohledy

Pohled z ulice Bratislavská

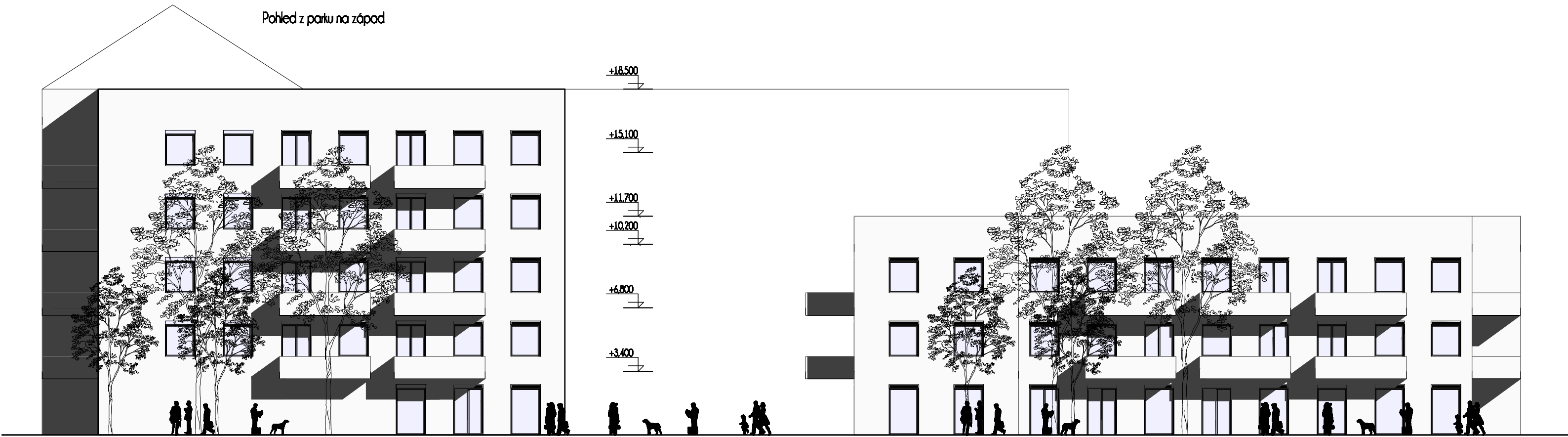


Pohled z ulice Stará





Pohled z parku na západ

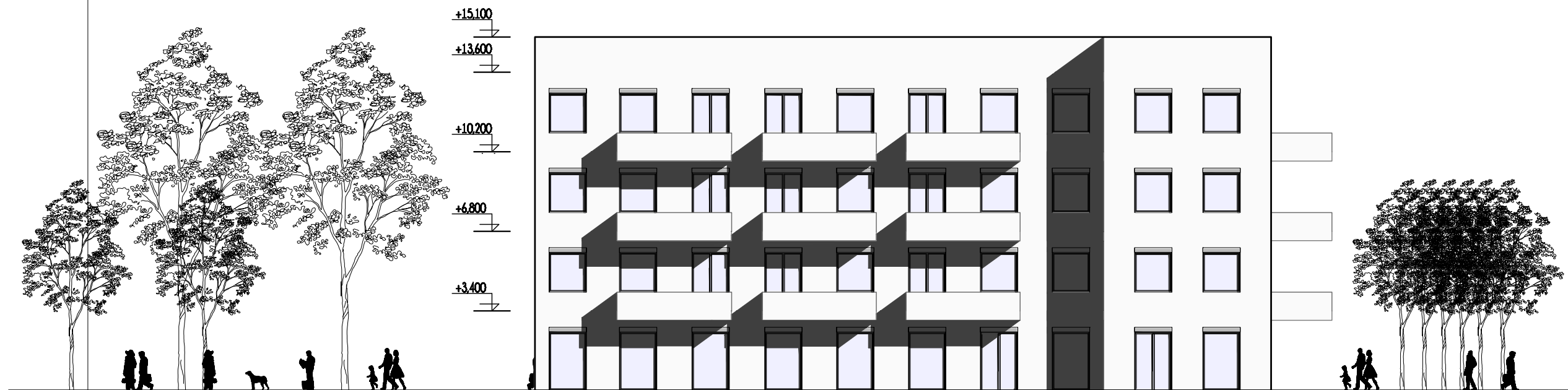


Pohled z parku na sever





Pohled z parku na východ

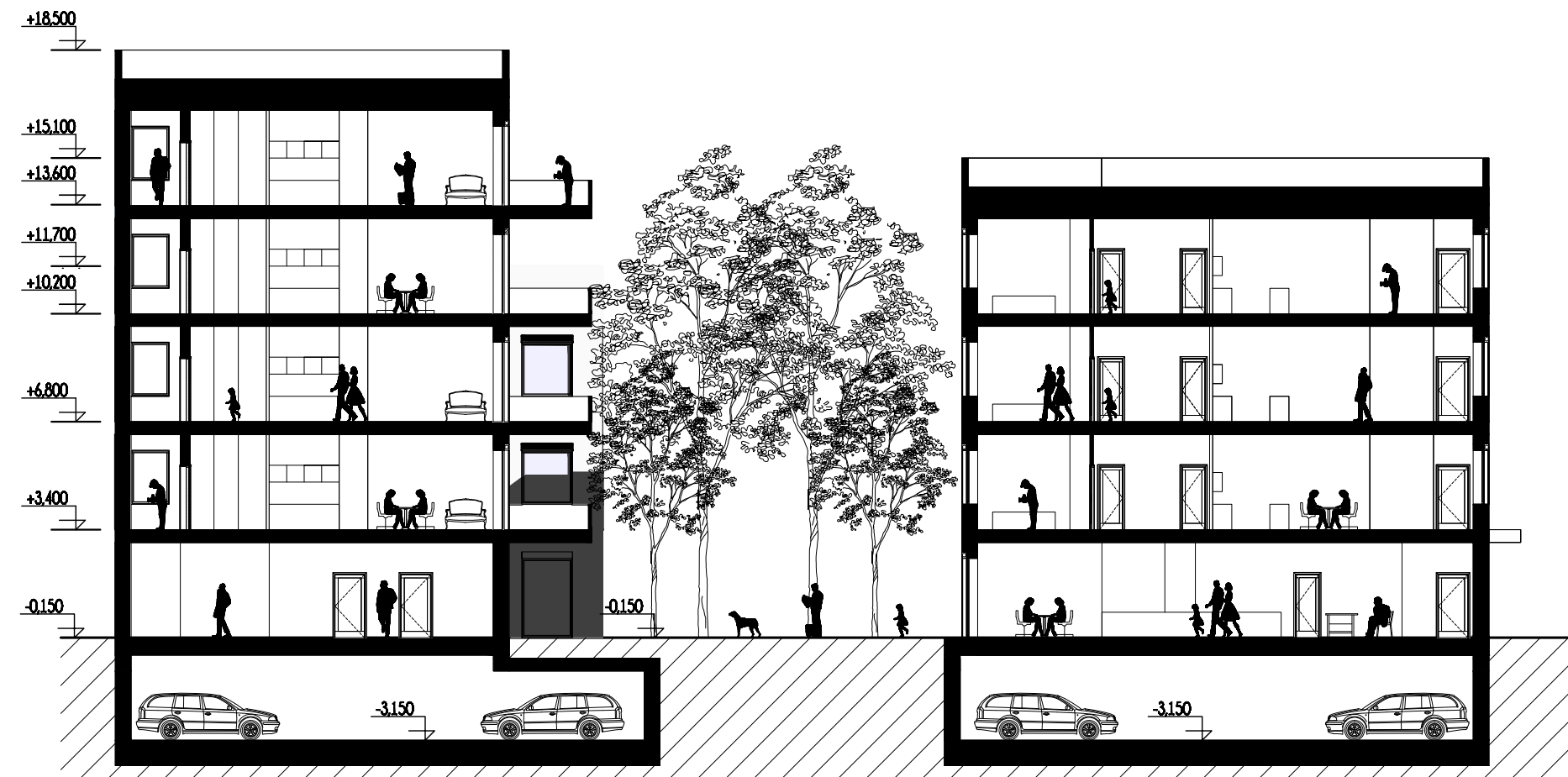


Pohled z parku na jih

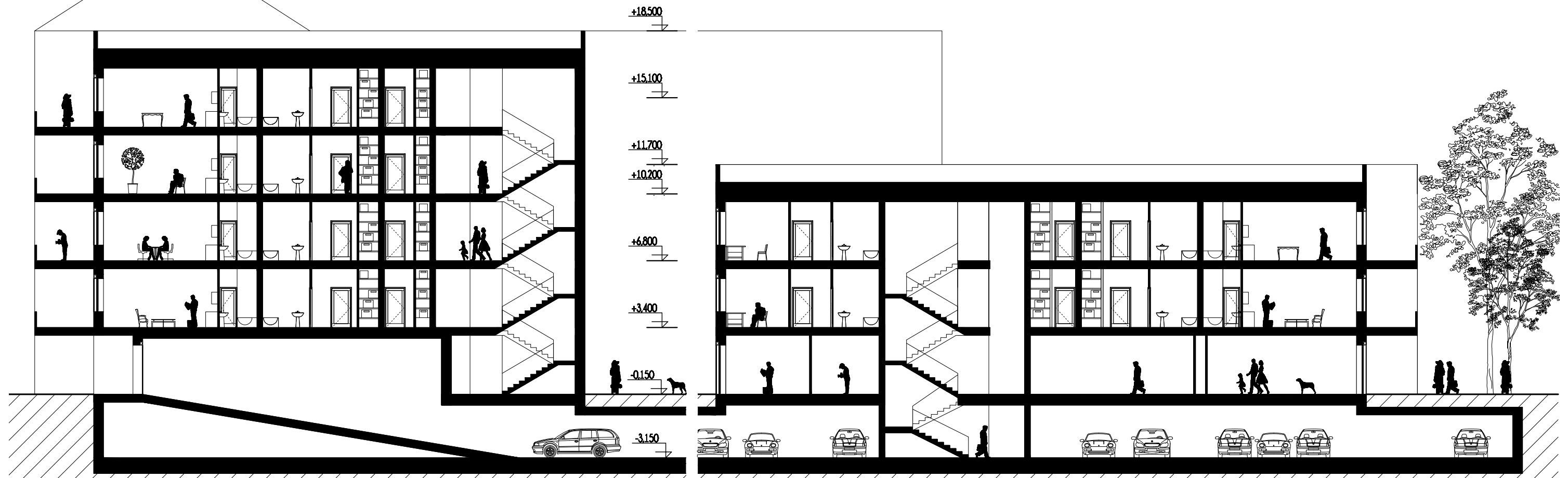




Řez D-D':

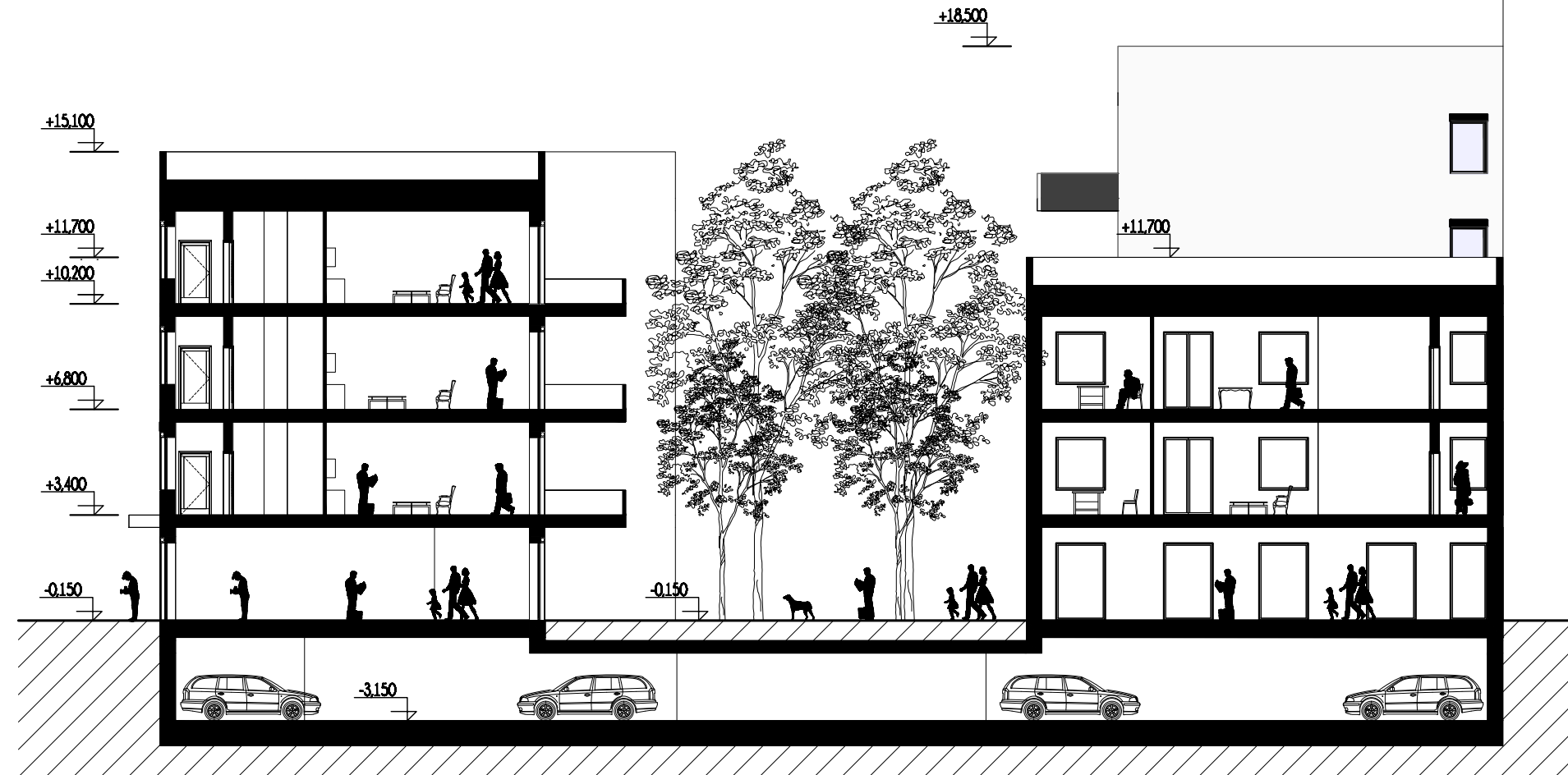


Řez B-B':

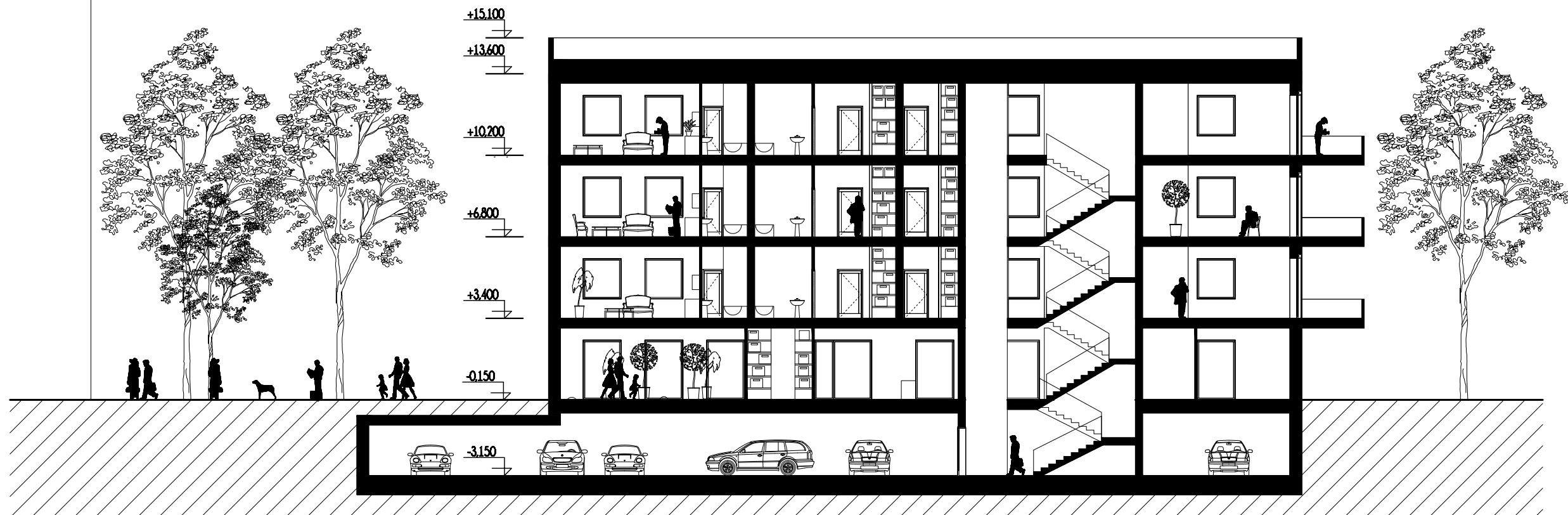




Řez C-C:

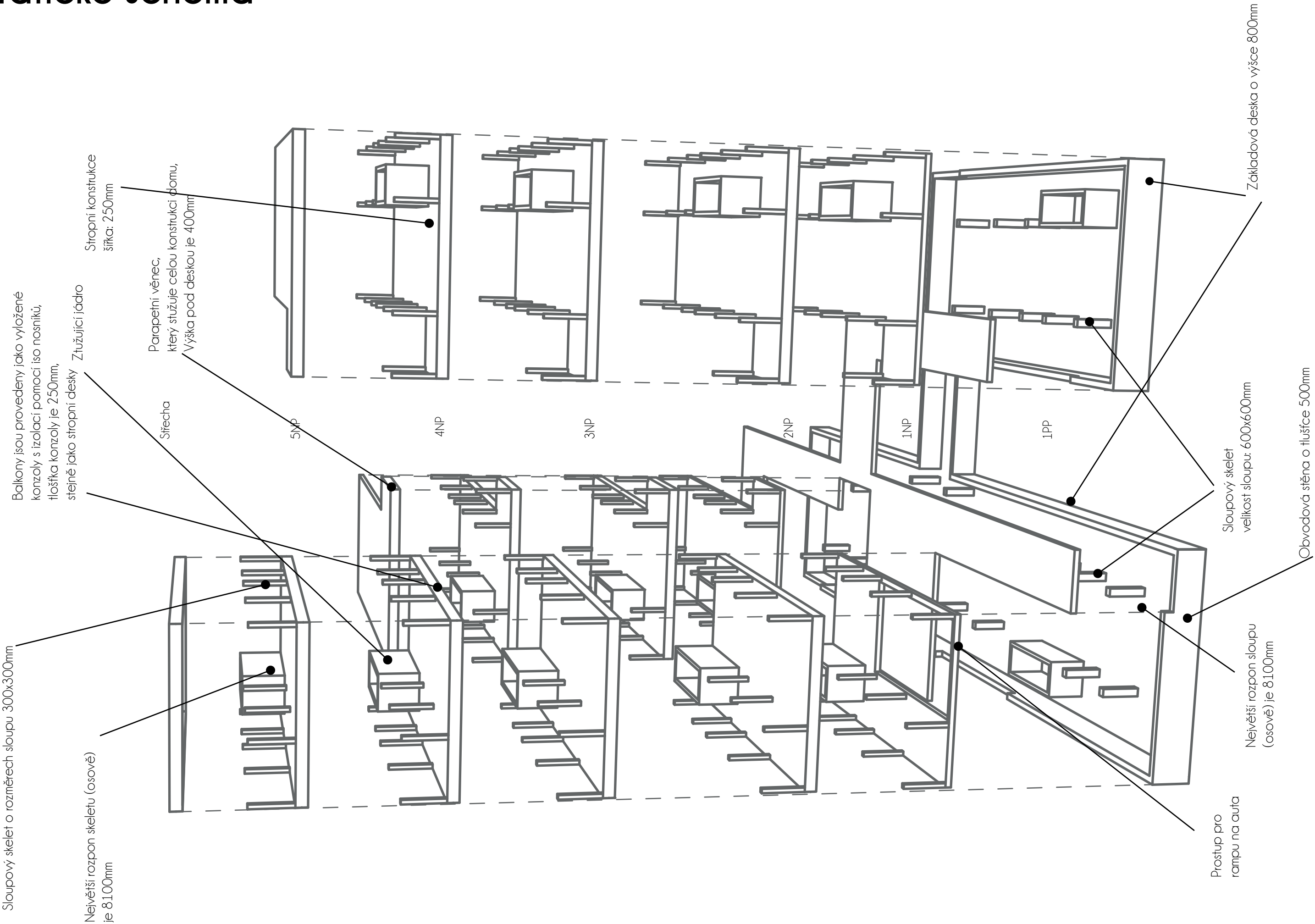


Řez A-A:



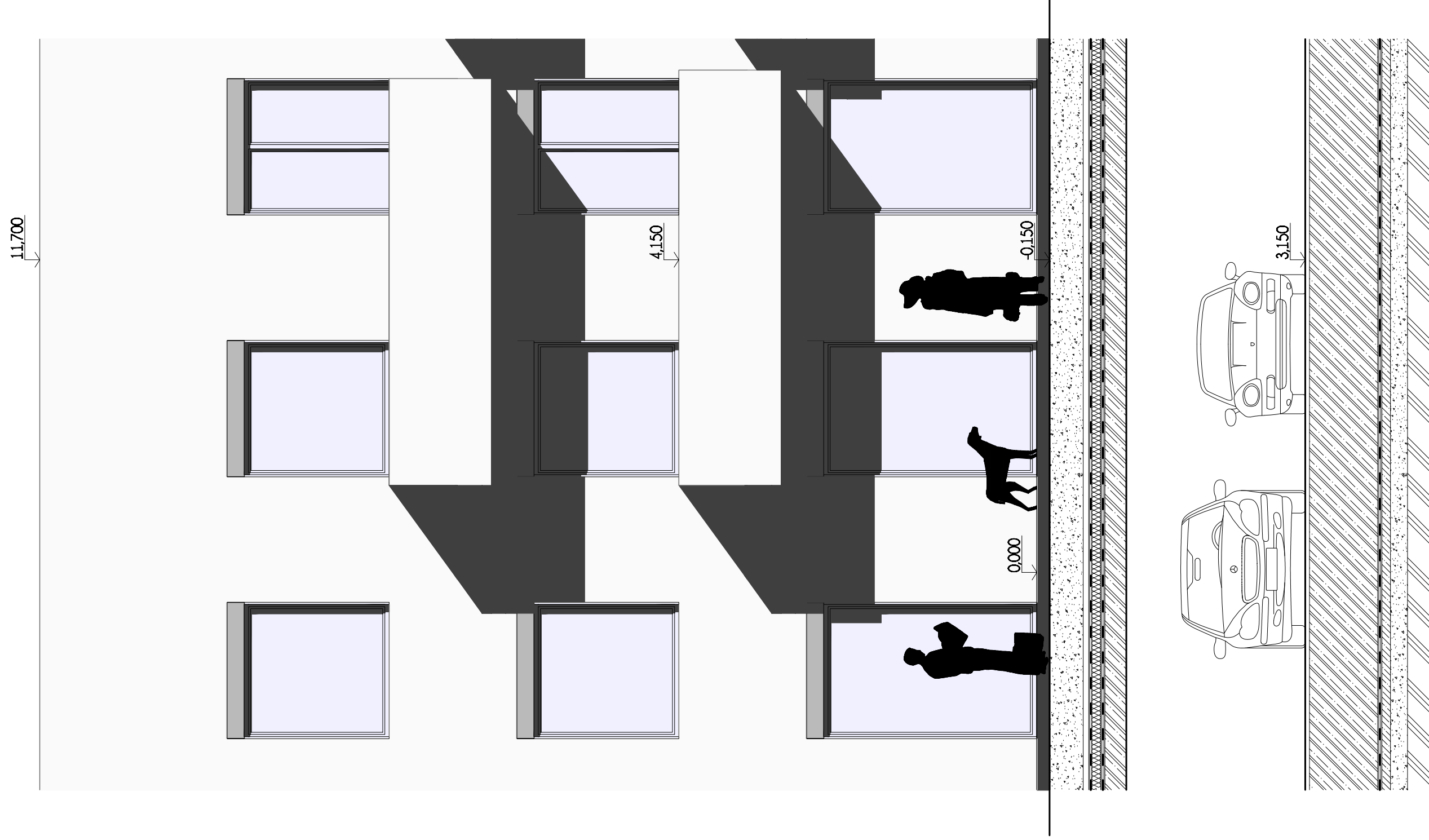


# Statické schéma



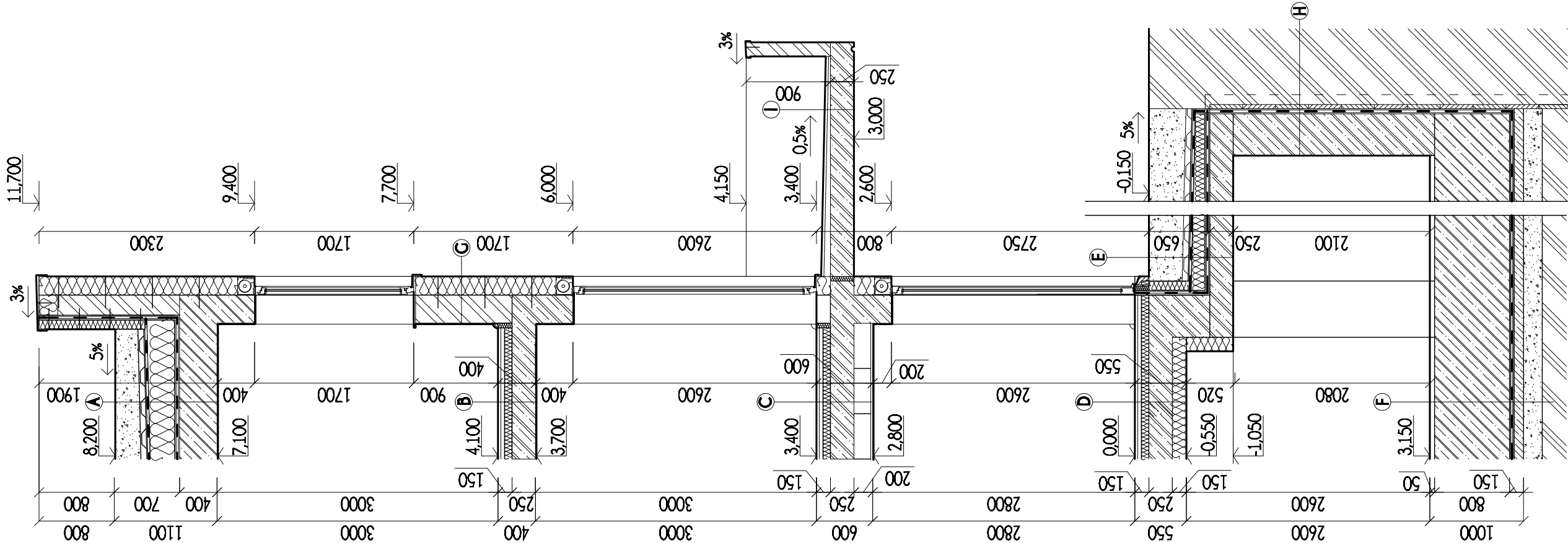


DETAIL POHLED NA FASÁDOU 1:50





DETAIL ŘEZU FASÁDOU 1:50



**Střada A**

- Samoudržitelná zeleň
- Zahradní substrát min. 100mm
- Geotextilní separační 3mm
- Drenážová vrstva - zásobárna vody 10mm
- Geotextilní izolační 3mm
- Hydroizolace např. Sikalan SGNA 18mm (odolnost proti kořenům)
- Expandovaný polystyren, spádová vrstva 5% 350-250mm
- Geotextilní izolační 3mm
- Hydroizolační PE fólie, parozábrana 2mm
- Geotextilní izolační 3mm
- Železobetonová deska 250mm
- Omítka 15mm

**Střada B**

- Lamintová podlaha 30mm
- Lepidlo 2mm
- Betonový potěr 50mm
- Separální vrstva, Fólie 3mm
- Minerální deska - kročejová izolace 80mm
- Parozábrana 5mm
- Železobetonový strop 250mm
- Omítka 15mm

**Střada C**

- Lamintová podlaha 30mm
- Lepidlo 2mm
- Betonový potěr 50mm
- Separální vrstva, Fólie 3mm
- Minerální deska - tepelná izolace 80mm
- Parozábrana 5mm
- Železobetonový strop 250mm
- Zavěšený podhled 200mm
- Omítka 10mm

**Střada D**

- Lamintová podlaha 30mm
- Lepidlo 2mm
- Betonový potěr 50mm
- Separální vrstva, Fólie 3mm
- Minerální deska - tepelná izolace 80mm
- Parozábrana 5mm
- Železobetonový strop 250mm
- EPS 150mm
- Omítka 10mm

**Střada E**

- Vegetační koberec
- Zahradní substrát min. 500mm
- Geotextilní separační 3mm
- Drenážová vrstva - zásobárna vody 10mm
- Geotextilní izolační 3mm
- Hydroizolace např. Sikalan SGNA 18mm (odolnost proti kořenům)
- Expandovaný polystyren, spádová vrstva 5% 100mm
- Geotextilní izolační 3mm
- Hydroizolační PE fólie, parozábrana 2mm
- Geotextilní izolační 3mm
- Železobetonová deska 250mm
- Omítka 15mm

**Střada F**

- Litý podlahový beton 50mm
- Monolitická železobetonová deska tl. 800mm
- Netkaná geotextilie 2mm
- Měkčené PVC - hydroizolace
- netkaná geotextilie 2mm
- Podkladní beton 50mm
- Štěrková frakce 16/32 minimální hutnění 0,2 MPa tl. 150-450mm
- Rostlá zemina

**Střada G**

- Dlažby z keramických mrazuvzdorných tvarovek 30mm
- Pružný tmel 3mm
- Hydroizolace PE 2mm
- Spádová vrstva betonu 100mm
- Separální vrstva, Fólie
- Vykonzolovaná žb deska 250mm
- Omítka 15mm

**Střada H**

- Omítka 15mm
- Železobetonová stěna
- Měkčené PVC s geotextilií
- Dřevěné bednění uložené v l nosnicích

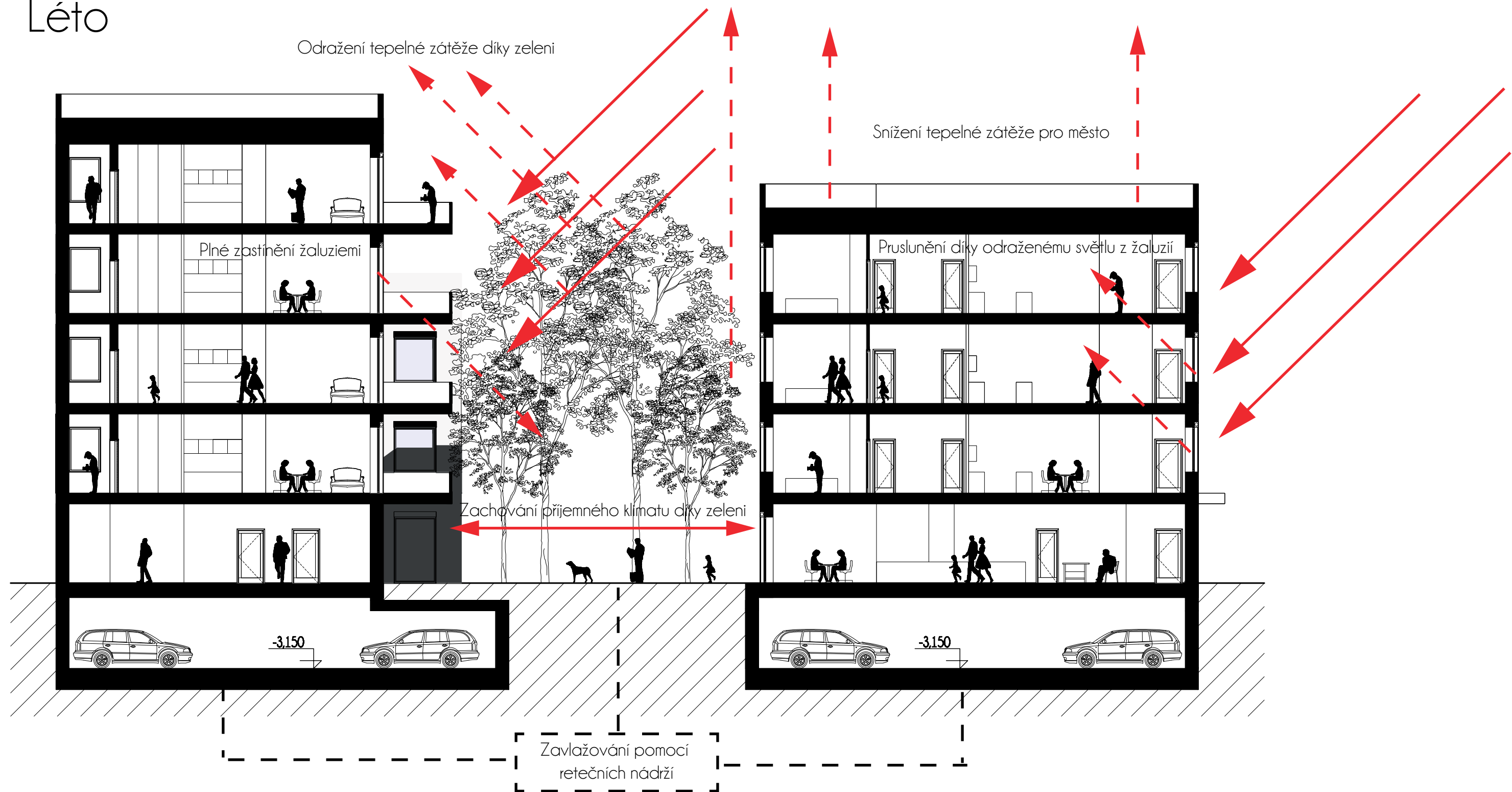
**Střada G**

- Omítka 15mm
- Porotherm
- EPS 200mm
- Omítka 15mm



# Energetické schéma

Léto





Zima

