



Urbanistické souvislosti

Řešené území se nachází v blízkosti historického jádra města Brna. Jedná se o nárožní parcelu na ulicích Bratislavské a Staré. V sousedství parcely sídlí Policie ČR, přes ulici Bratislavská se nachází divadlo Radost.

Nespomou výhodou této parcely je její lokalita ve městě Brně, jelikož má dobrou dostupnost k okružní třídě a je výborně obsloužena městskou hromadnou dopravou. Všechny potřebné služby se nachází v docházkové vzdálenosti (potravin, škola, nemocnice atd.)

Negativním vlivem daného místa je určitý segment sociálně slabého obyvatelstva. S tím souvisí špatná správa veřejného prostoru. Zdejší území se skládá z poměrně velkých neprůstupných bloků, které jsou vnitřně děleny na menší dvory. Tyto dvory mají často nádech ulice, nachází se v nich sídla firem a služeb a slouží jako parkoviště. Bloky mají v sobě mnoho nezastavěných prouluk. Urbanistický celek ohraničený ulicemi Cejl, Kolářské, Milady Horákové a Jugoslávská neobsahuje téměř žádný veřejný prostor a parkovou zeleně.

Architektonický výraz

Svým řešením jsem se snažil slepě nenavazovat na stávající blok. Ve své úvaze jsem došel k závěru, že bloky zde nefungují. Jasným důkazem toho je správa bloků, které jsou bez zeleně a slouží k parkovacím účelům. Dalším znakem je řada nedoplněných prouluk. Z tohoto důvodu jsem se rozhodl celou řešenou parcelu otevřít veřejnosti a na základě analýzy zde udělat potřebný park.

Základem parku je přítupnost veřejnosti 24 hodin denně 365 dní v roce. Své polyfunkční domy jsem upřádal této myšlence a snažil jsem se, aby působily drobnějším měřítkem. Z pohledu ulice Bratislavská jsem doplnil slepou fasádu domu Policie ČR a vytvořil předprostor pro divadlo Radost. Fasády jsem se snažil udělat co nejvíce racionální a symetrické, aby byly přímým protikladem přírody a tak je tato myšlenka zeleně vyzdvihnuta. Snažil jsem se, aby základních pět pravidel parku zde mělo prostor: čas, terén, voda, umění a zeřeň.

Dispoziční řešení

Budovy mají jedno společné podzemní podlaží, které slouží na parkování. V prvním nadzemním podlaží sídlí služby a zbylé podlaží slouží pro bydlení. Byty jsem se snažil dělat přiměřené velké, jelikož v této oblasti je nadbytek prostorové velikosti bytů. Navrhl jsem zde byty tří typů bytů a to 2 + KK, 3 + KK a 4+KK. V bytech jsem se snažil dodržet vždy stejnou kvalitu a to úložný prostor, přímé zádveři na konci osvětlené přes prosklené dveře, samostatné WC a prostorný obývací pokoj. Domovní chodbu jsem navrhl přirozeně osvětlenou, jelikož si myslím, že je to kvalita, kterou by měly sdílet domy jednotvárného střeší. Spektrum obchodu jsem navrhl s tématem parku. Umístil jsem zde bar, urban garden, zverimex, květinářství a sportovní potřeby.

Konstrukční řešení

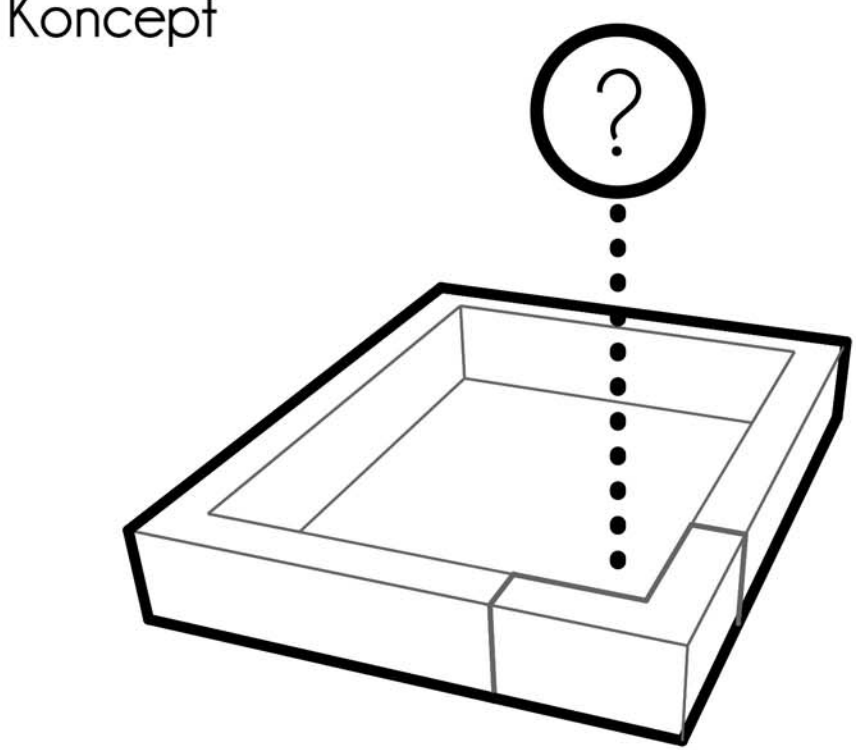
Snažil jsem se o co nejmenší plochu garáží, aby zde mohla růst vysoká zeřeň. Z těchto důvodů mi vznikl poměrně neprovádělný tvar. Nadzemní domy jsou jako celek řešeny skeletem s výplňovou konstrukcí. Širok je řešen železobetonovou deskou bez viditelných průvlaků. Budova je vzhledem k charakteru podlaží založena na železobetonové desce o výšce 800 milimetrů.

Energetické řešení

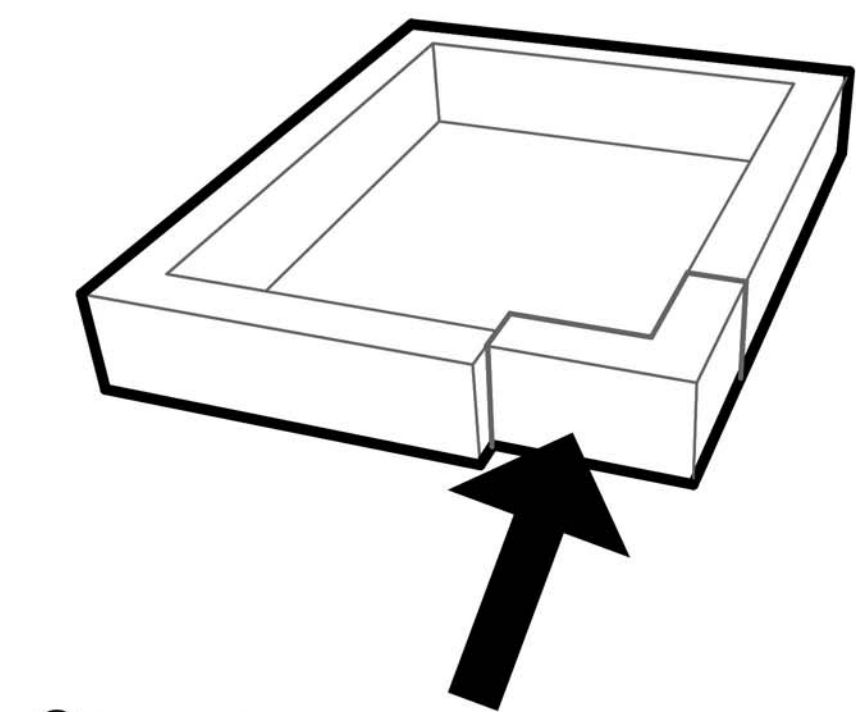
Všechny konstrukce jsou navrženy s ohledem na požadavky tepelné ochrany budov. Hospodaření s dešťovou vodou zde má využití v parkovém jezírku a část dešťové vody pojme extenzivní zeřeň na ploché střechě. Dobré účinky na stínění fasád mají listnaté stromy, které v létě stíní a na zimu opadají. Plného zastínění bytů docílíme roletami, které jsou přiznané na fasádě. Je možno je napojit na chytrý software inteligentních budov. Velká světelná výška obytných místností umožňuje dodatečnou instalaci vzduchotechniky. Odvod na střechu je zajištěn v jádru, kde je na to určena šachta.



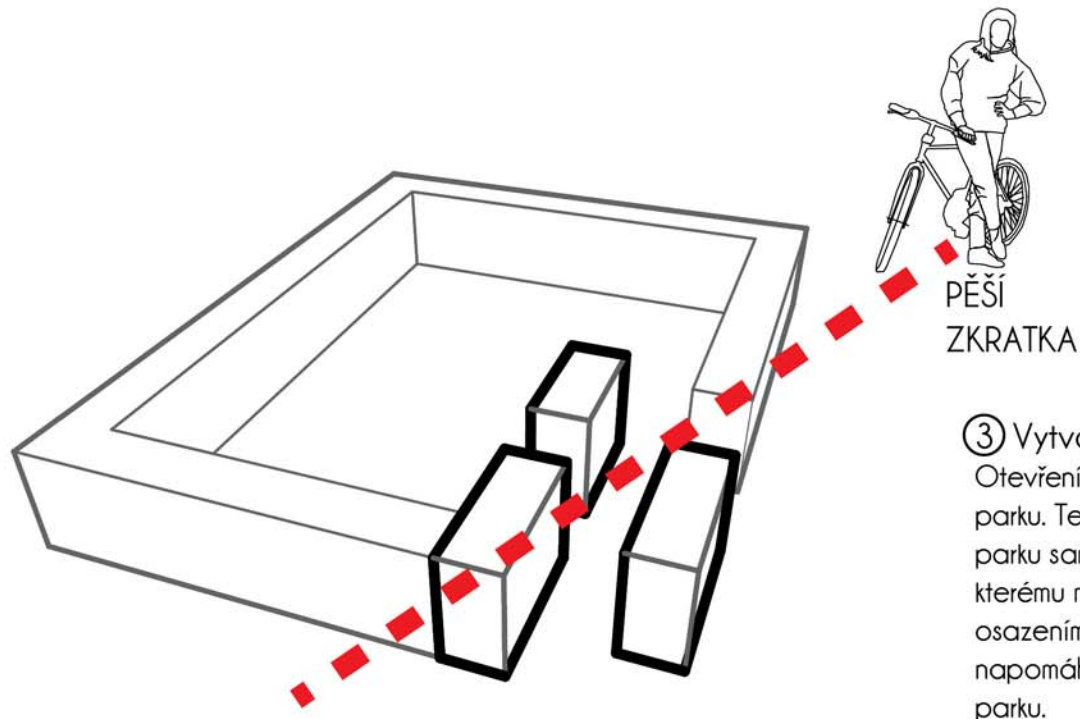
Koncept



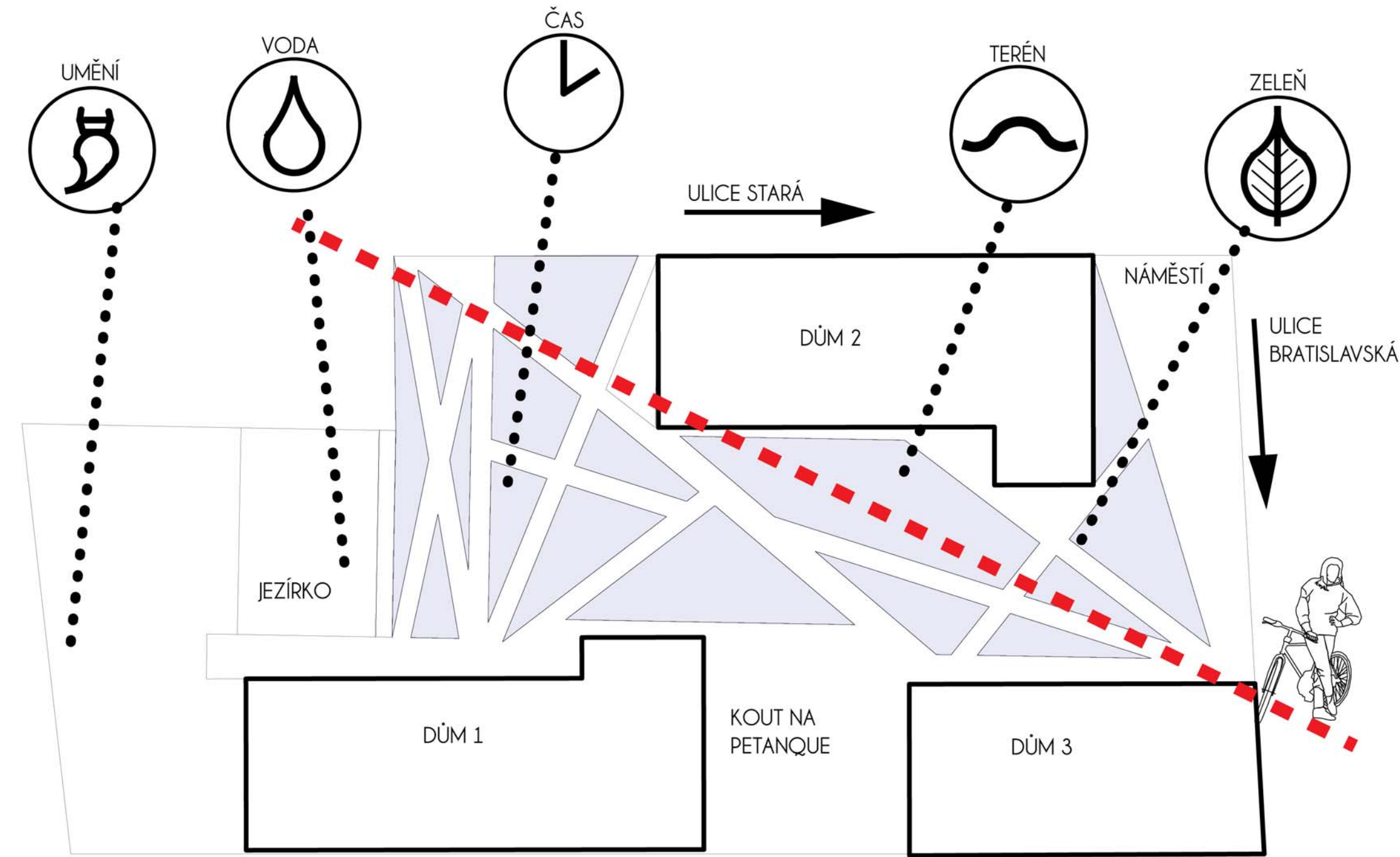
① Úvaha  
Nejjednodušším řešením se nabízí doplnit blok, ale když se podíváme na okolí, tak si položíme otázku, zda bude fungovat. Odpověď se jeví všude kolem, že zde bloky nefungují



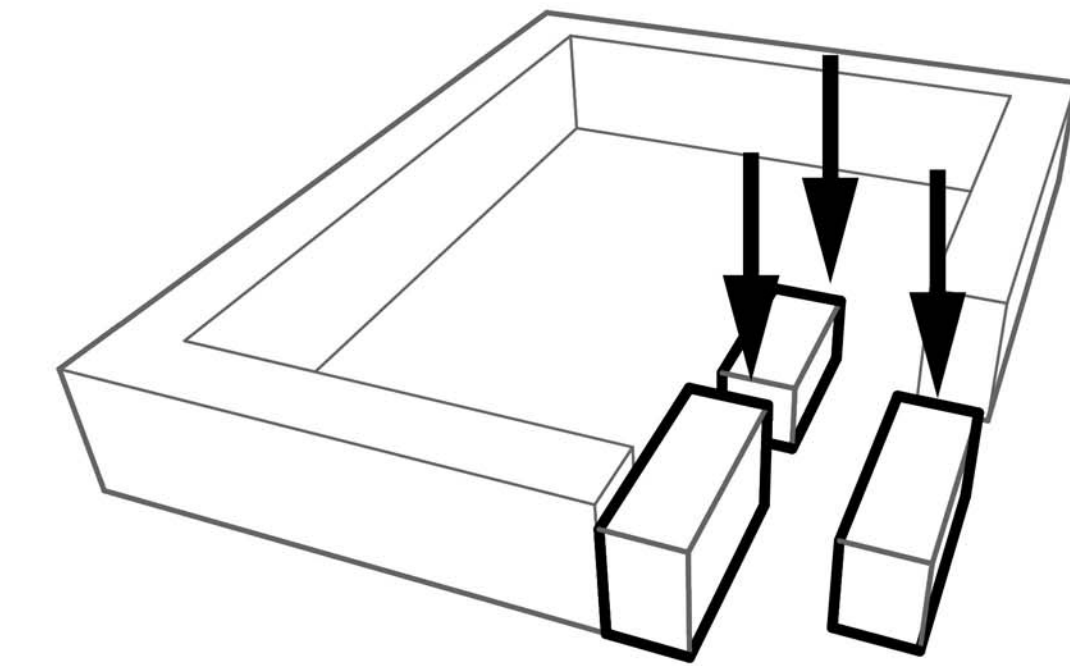
② Ústupení bloku  
Jako první krok je ústupení v bloku pro vytvoření předprostoru před divadlem Radost a celkového zvýraznění tohoto místa na ulici Bratislavská, která je jinak poměrně úzkou ulicí.



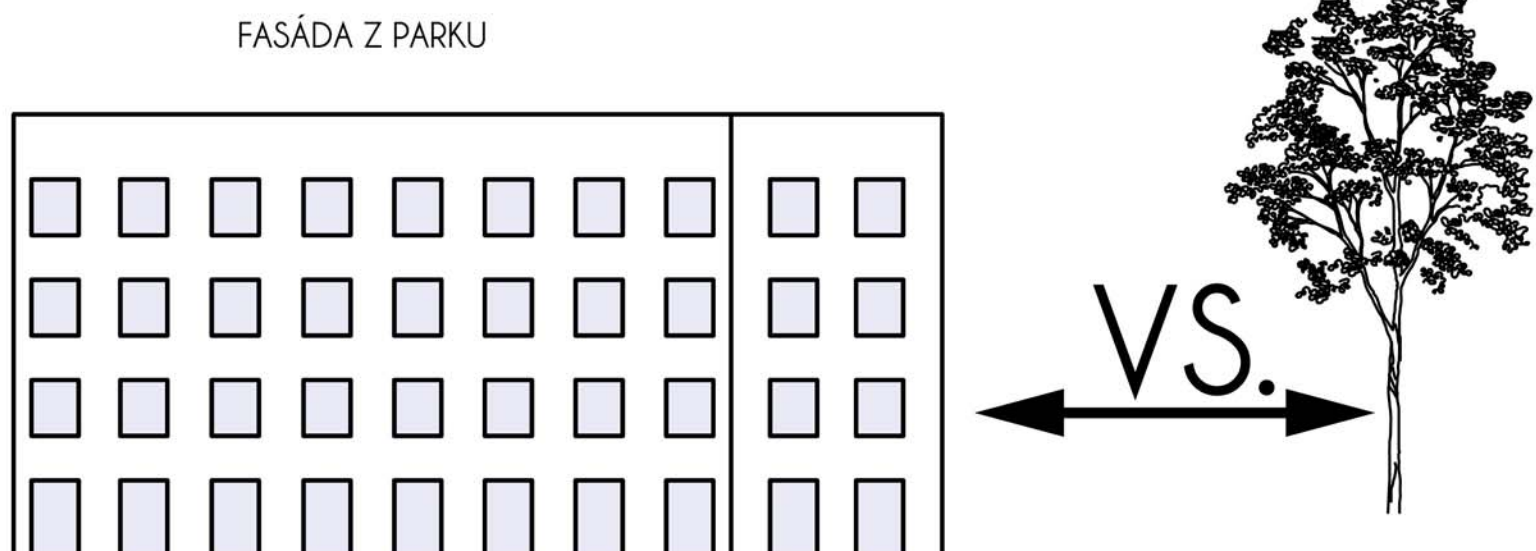
③ Vytvoření parku  
Otevřením bloku získáme prostor pro rekreaci zdejších obyvatel a možnost vytvoření parku. Ten musí obsahovat pět základních věcí s ním nezbytně spojených. Zeřeň, což je v parku samozřejmost. Terén, to znamená omezení plochy s podzemními garážemi. Umění, kterému může sloužit stěna severní části parku. Čas, vyjádřený v něm návrhu různými osazením zelené ostrovy. Voda, kterou jsem zde vyjádřil formou jezírka. Fungování parku napomáhá i to že zkracuje cestu Stará a Bratislavská. Hlavní vchody do domu jsou z parku.



④ Snížení výšky zástavby  
Výšku domů jsem snížil, aby v parku působily menším měřítkem jako obytné pavilony.



⑤ Fasáda jako kulisa parku  
Fasády jsem se snažil udělat co nejvíce racionální a symetrické, aby byly přímým protikladem přírody a tak je tato myšlenka zeleně vyzdvihnuta



Nové na Staré board 1