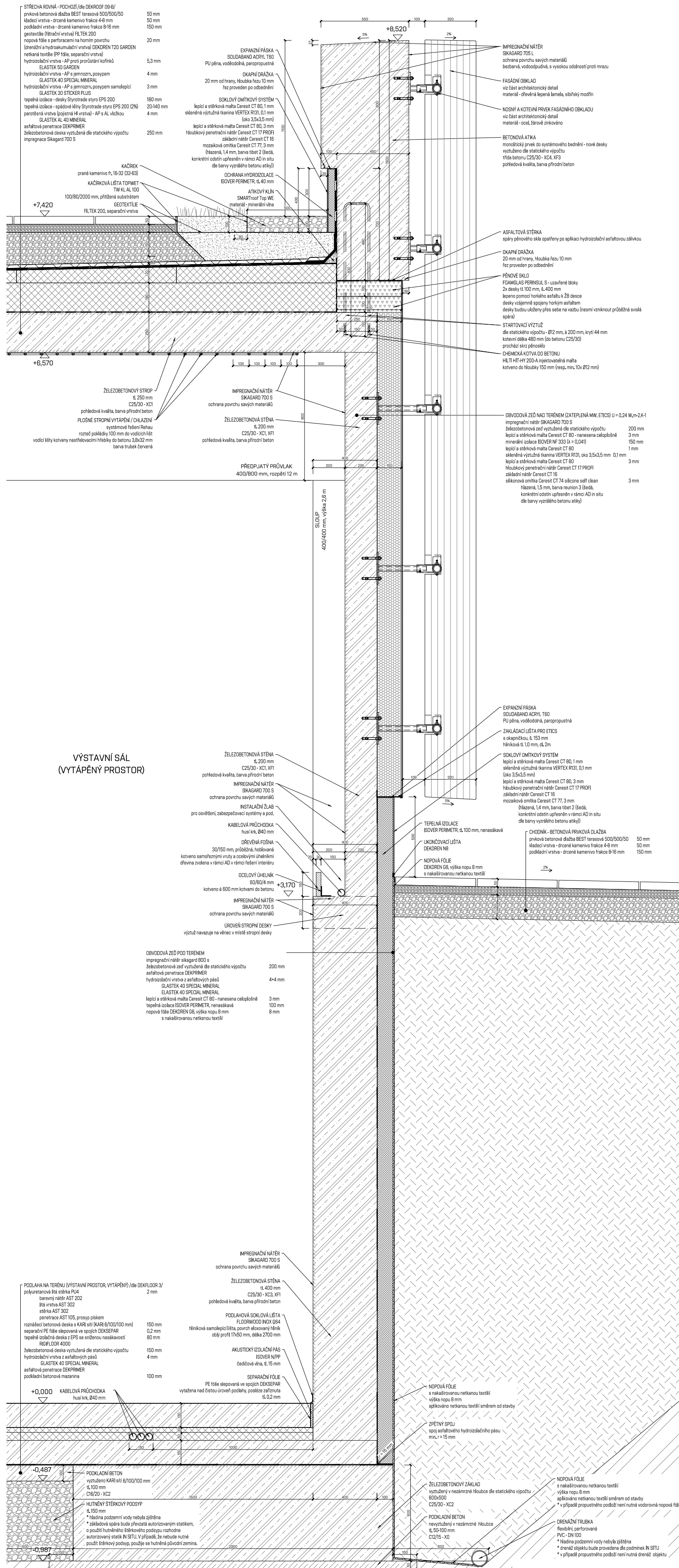
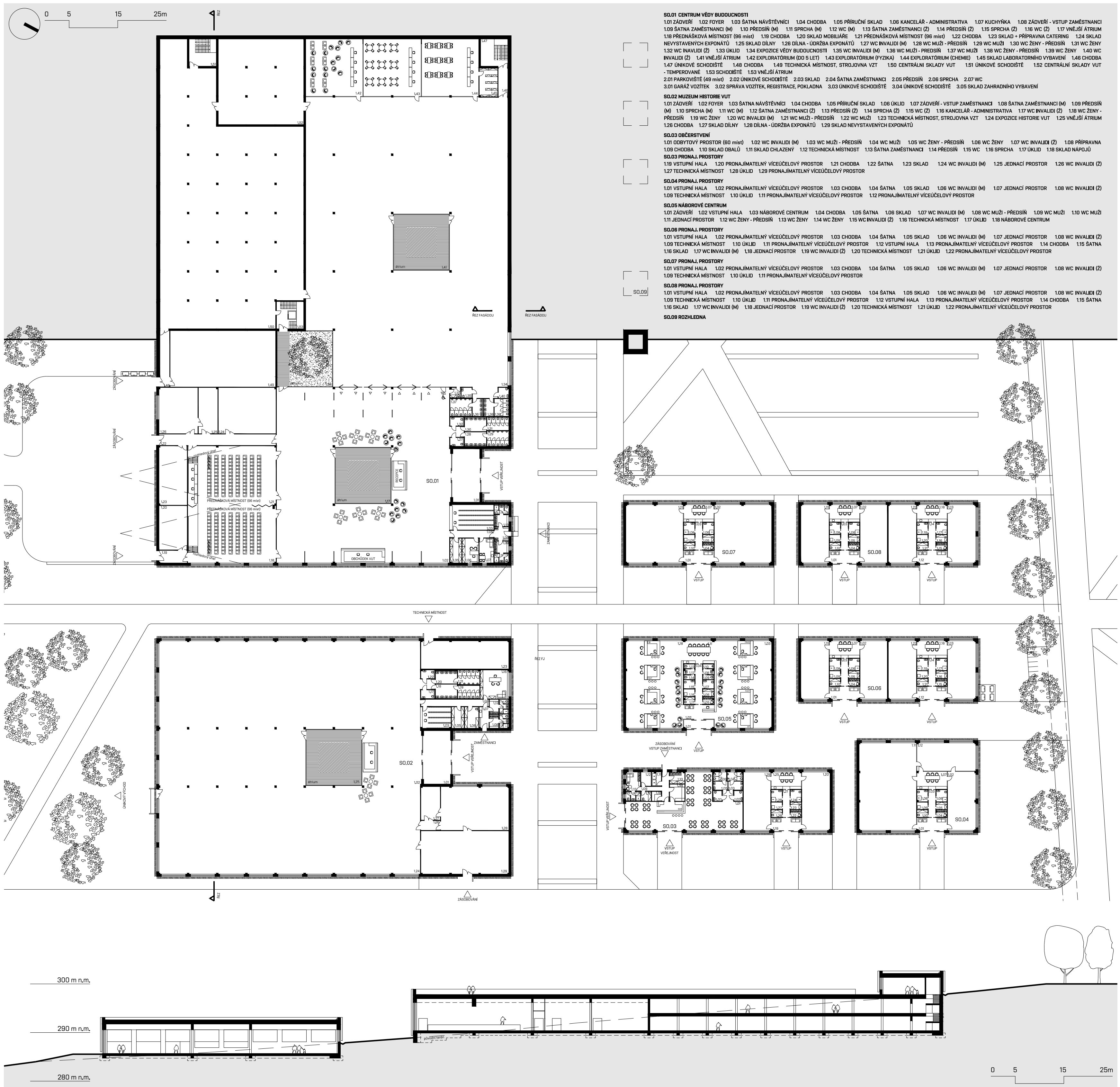




KRAVÍ HORA - RODINNÉ STŘÍBRO VUT



Brněnská Kraví Hora tvoří významnou plochu zeleně a funkčním využitím pro rekreaci, má velikost 46,3 ha. Území je dobře dostupné pěšky i dopravně. Potenciál území tvoří jeho blízkost k centru města a krásný výhled na téměř všechny světové strany. V rámci území Kraví hory jsou pro účely této diplomové práce k dispozici pozemky ve vlastnictví VUT. Nachází se v centru funkčního území o rozloze 6,1 ha. V současnosti má území velmi rozmanité funkční využití (i nevhodné funkce). Na pozemcích VUT se nacházejí montované baráky z období 1. světové války, které jsou ve špatném provozně-technickém stavu. Člen diplomové práce je naplňt řešení scénáře jako pro město Brno, tak pro VUT, jejichž úmysly a záměry jsou v zásadě blízké. Je nutné počítat s kompromisem, vyhledat na celoročním pozemkových funkcích. Město Brno má v úmyslu z území vyvinout čisté prostředí rekreační, zelené parkové prostředí. Záměrem VUT je vyvinout park funkční zařízení pro prezentaci školy a techniky ve škole. V území jsou území odstraněny některé současně funkce, území je upraveno, novými stavby jsou odstraněny a řady žijících úprav. Území doplněno zelenými parkovými, volnočasovými aktivitami a sportovními.

Návrh vychází z využití všech dostupných (o kompozici, pohledu, rozložení), které prostor pomůže dle na město, zvláště dle čisté. Území komunikuje s okolím prostřednictvím dalších výhledů směrem ven, zároveň směrem dovnitř na sebe upozorňuje vertikální - rozložení. Území je ze strany námiš Měru chráněno a nabízí kolektivní možnosti rekreace dle jeho vnitřní. Z ostatních stran je území ohraničováno zelenými nebo zelenými stromy, výhled tak není účinný. V centru území se nachází moderní komplex staveb pro účely VUT, upravené a aktualizované vzhledem k současnosti. Směrem k okrajům se prostor otevírá. Člen je zabýváte bezpečnostní funkce, které jsou v území. Člen nabývá území městu rekreační parku, zelenými větší vzdáleností. V centrálním komplexu stavby se nachází výhledy pro historii VUT i pro interaktivní komunikaci, pohledové město, potěšení parkovými, kavárna/kafeterie, náborové centrum VUT a proměnlivé prostory pro absolventy (ateliéry/školařské). V centru se zájem rovněž na rozložení a zvlášť dle elektronické, které je možné zapojit. Aktivita v území se otevírá v průběhu celého týdne. V průběhu týdne je předpokládáno návštěva území zaměstnanci proměnlivých multifunkčních prostor, v odpovídajících hodinách jak bezpečnostní rekreace obyvatel a ve volných dnech a přes víkendy je využívána členi návštěva rekreačních, sportovních a vzdělávacích zařízení. V práci jsou navrženy změny zvyšující kvalitu a estetickou úroveň parku. Úpravami stavby a odstranění věšších barů, které se v území vyskytují. Venkov prostor přehlednější, bezpečnější, kvalitnější a funkční, který je určen pro návštěvu výtvarných a ekologických kategorií.

Autor:
Vedoucí práce:

Bc. Jarmila Proseková
prof. Ing. arch. Alois Nový, CSc.

Ateliér:
Téma práce:
Ročník/semestr/rok:

TG10 Diplomový projekt
Kraví Hora - rodinné stříbro VUT
2. / letní / 2018/19

FAKULTA
STAVEBNÍ
ústav architektury

Hodnocení