



## ŠKOLA, ZÁKLAD ŽIVOTA

Návrh rozvíja pôvodné priestory školy a zasádza ich do nového funkčného a urbanistického kontextu. Hlavný vstup sa prirodzene otvára smerom do vnútorného dvora, čím vzniká plynulé prepojenie medzi exteriérom a interiérom. Kľúčovým prvkom dispozičného riešenia je zachované schodisko z pôvodnej budovy, ktoré tvorí komunikačné jadro a organizuje priestor školy – okolo neho sú sústredené spoločné priestory, ako jedáleň a telocvičňa.

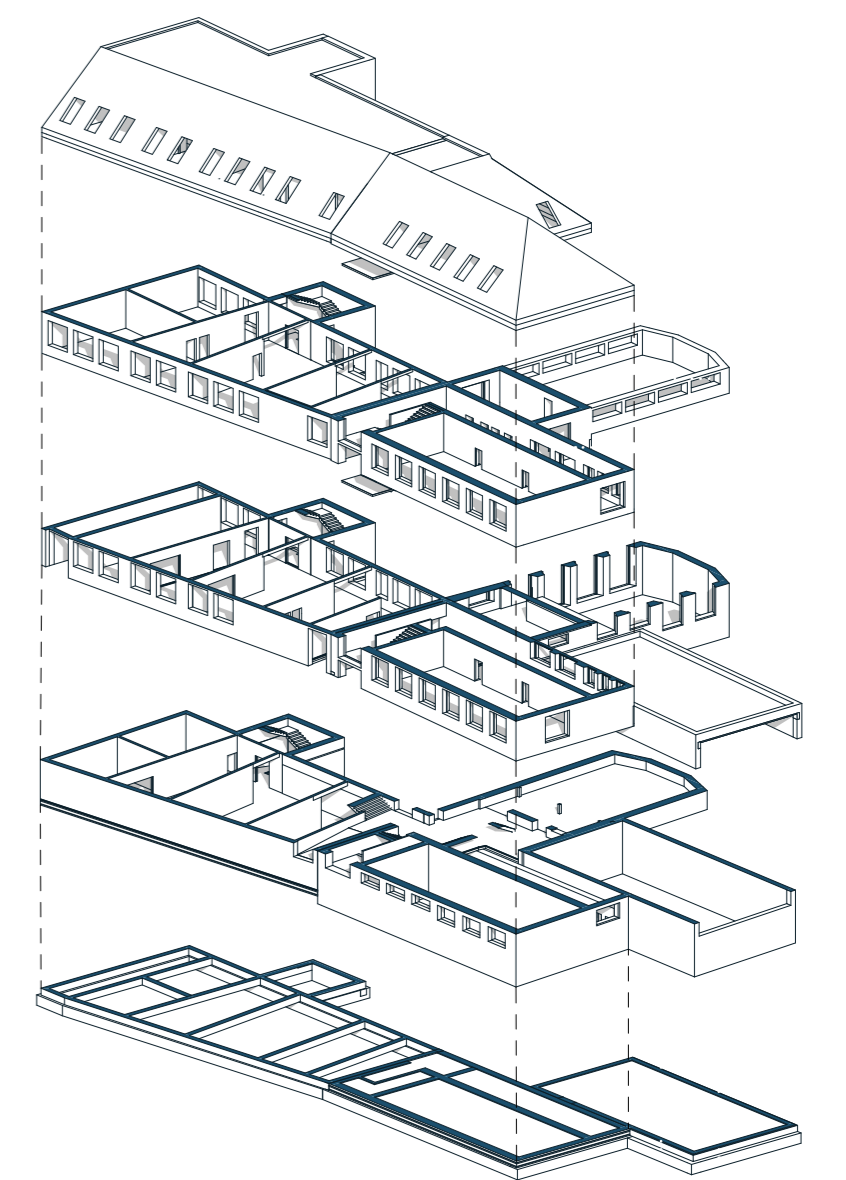
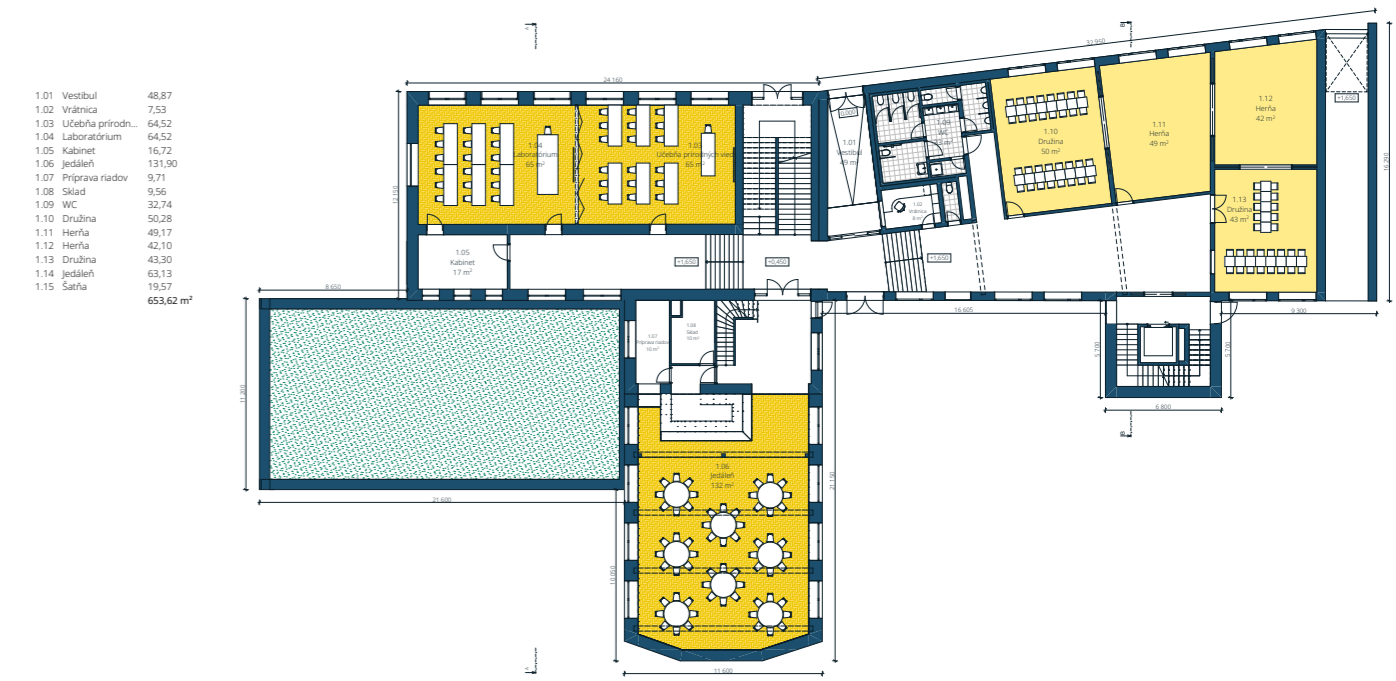
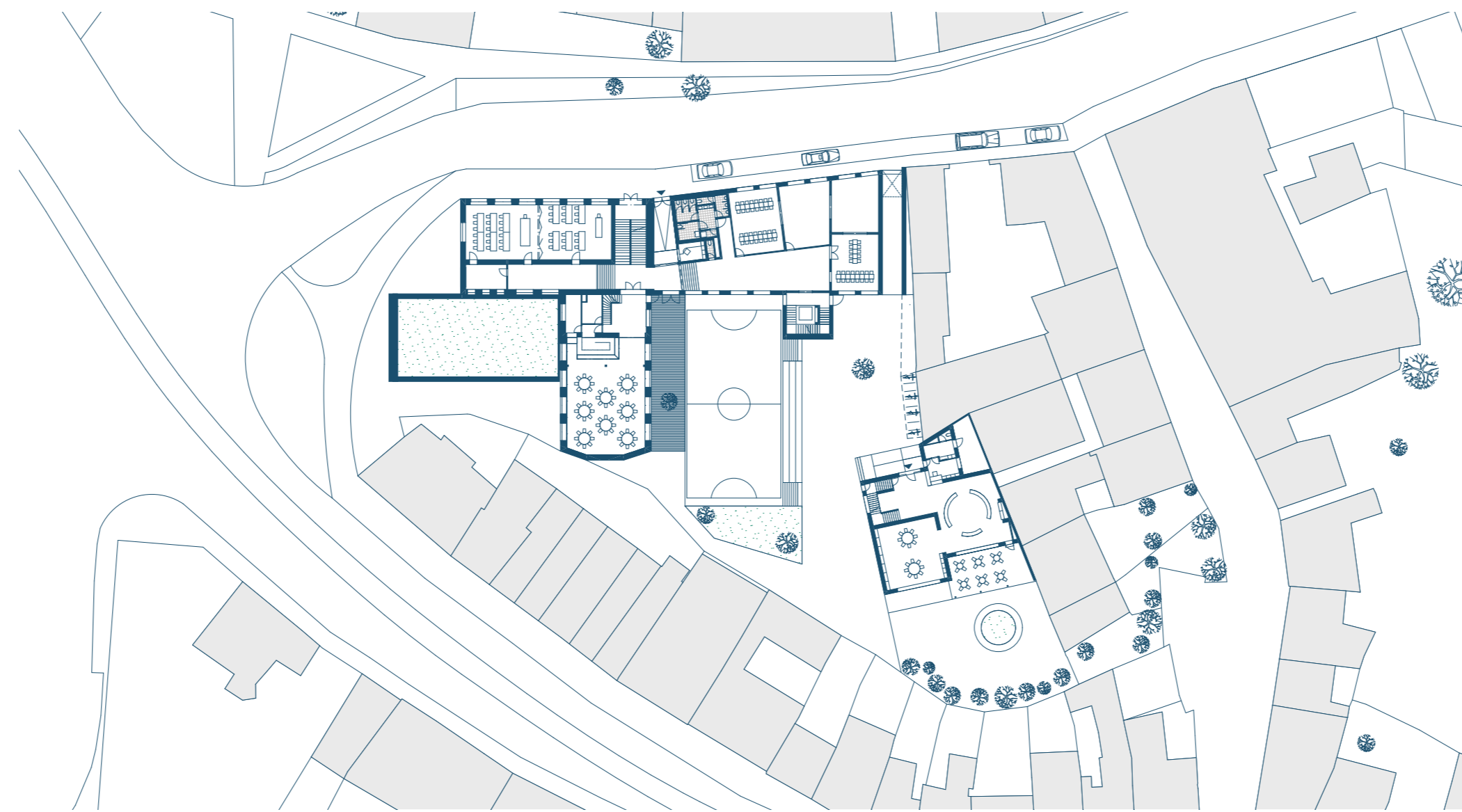
Otvorením fasády smerom k nárožiu ulíc vzniká aktívne rozhranie medzi školou a ulicou, ktoré zlepšuje vizuálne a funkčné prepojenie areálu s okolím. Tým sa škola stáva prirodzenou a viditeľnou súčasťou štvrte. Vznikajúce nárožie zvyšuje priehľadnosť územia.

Nová budova slúži primárne žiakom prvého stupňa. Triedy sú orientované do spoločného centrálného priestoru, ktorý podporuje socializáciu detí a vytvára prehľadné prostredie. Učebne sú navrhnuté s ohľadom na súčasné pedagogické trendy – priestor triedy je rozdelený do štyroch

skupín, čím sa podporuje hravosť, spolupráca a flexibilita.

Pôvodná školská budova zostáva využitá pre druhý stupeň a odborné učebne. Ich umiestnenie umožňuje efektívne oddelenie od nižších ročníkov a zároveň zaručuje vhodné zázemie pre špecializovanú výučbu.

Súčasťou návrhu je aj integrácia bývalej materskej školy do areálu. Tá je po novom využitá ako školská klubovňa a knižnica – priestory na oddych, štúdium a voľnočasové aktivity. Dôležitým aspektom tohto riešenia je inkluzivita – klubovňa a knižnica sú otvorené všetkým deťom bez ohľadu na ich sociálne zázemie.



Stavba pozostáva zo štyroch nadzemných a jedného podzemného podlažia. Základy sú navrhnuté ako pásové z prostého betónu, nosný systém je stenový.

Novonavrhovaná budova využíva izolačné keramické tvárnice hrúbky 500 mm na obvodové steny a 240 mm hrubé nosné vnútorné steny. Chodby sú preklenuté ocelovými prievlakmi HEB 240. Stropná doska je monolitická železobetónová (250 mm), zhotovená z betónu C30/37.

Obe časti objektu prepájajú dve železobetónové schodiská – pôvodné dvojramenné a nové trojramenné, ktoré obklopuje výtahové jadro. Novonavrhovaná budova využíva izolačné keramické tvárnice hrúbky 500 mm na obvodové steny a 240 mm hrubé nosné vnútorné steny. Chodby sú preklenuté ocelovými prievlakmi HEB 240. Stropná doska je monolitická železobetónová (250 mm), zhotovená z betónu C30/37.

Strecha novej budovy je kombinovaná – pultová časť je nesená prievlakom z lepeného lamelového dreva (320 x 240 mm), plochá časť je riešená ako záťažová so zásypom z kameniva.

