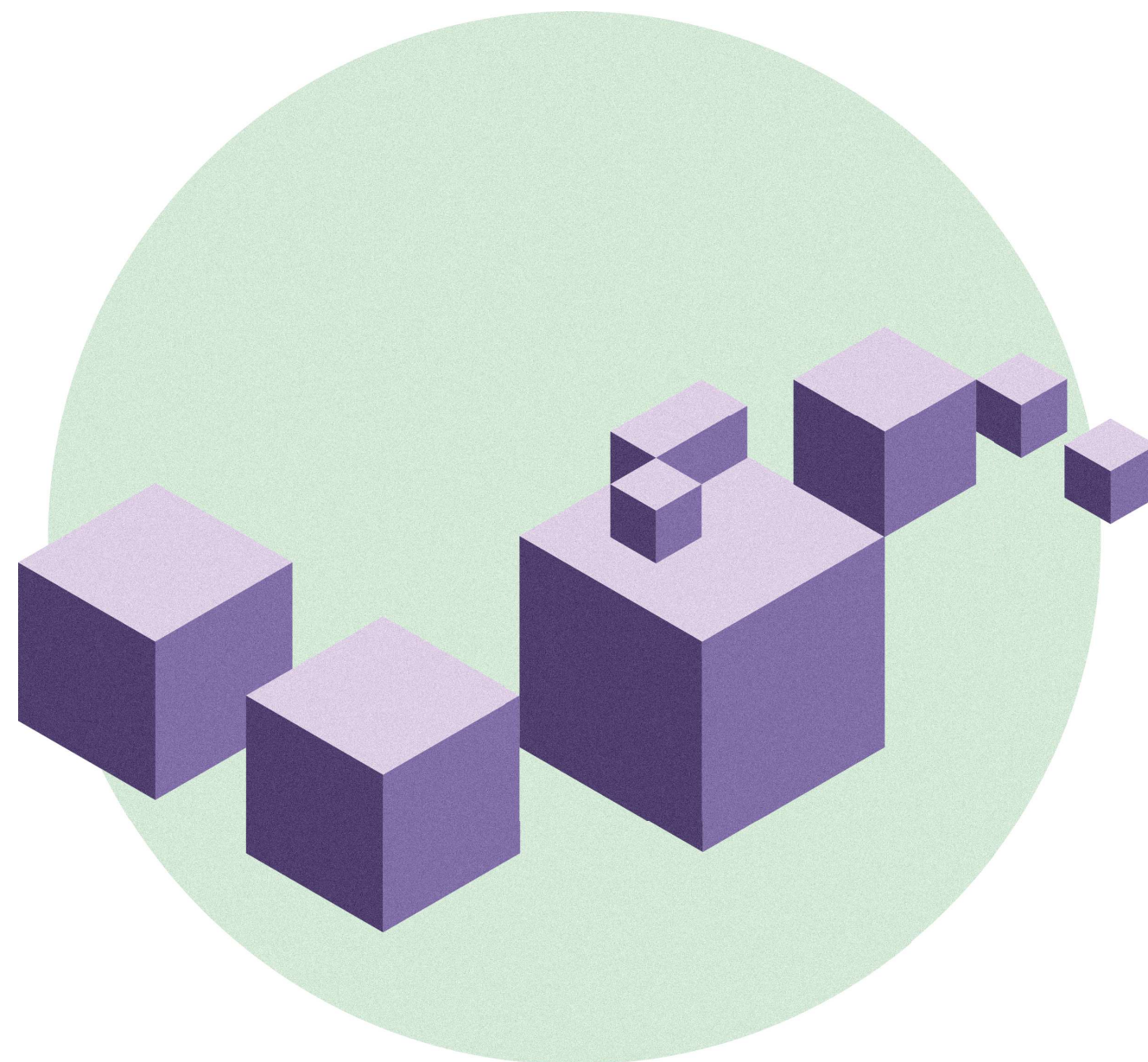
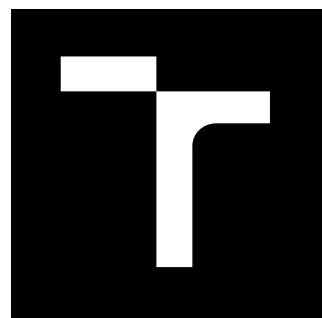


MATEŘSKÁ ŠKOLA V PODOLÍ U BRNA

BAKALÁŘSKA PRÁCE 2025



Autor: Paulína Nováková
Vedoucí práce: Ing. arch. Petra Žalmanová, Ph.D



VYSOKÉ UČENÍ TECHNICKÉ V BRNĚ

BRNO UNIVERSITY OF TECHNOLOGY

FAKULTA ARCHITEKTURY

FACULTY OF ARCHITECTURE

ÚSTAV PROSTOROVÉ TVORBY

DEPARTMENT OF SPATIAL DESIGN

MATEŘSKÁ ŠKOLA V PODOLÍ U BRNA

KINDERGARTEN IN PODOLÍ NEAR BRNO

BAKALÁŘSKÁ PRÁCE

BACHELOR'S THESIS

AUTOR PRÁCE

AUTHOR

Paulína Nováková

VEDOUCÍ PRÁCE

SUPERVISOR

Ing. arch. Petra Žalmanová, Ph.D.

BRNO 2025

Zadání bakalářské práce

Číslo práce: FA-BAK0052/2024
Ústav: Ústav prostorové tvorby
Studentka: **Paulína Nováková**
Studijní program: Architektura a urbanismus
Studijní obor: bez specializace (do roku 2022)
Vedoucí práce: **Ing. arch. Petra Žalmanová, Ph.D.**
Akademický rok: 2024/25

Název bakalářské práce:

Mateřská škola v Podolí u Brna

Zadání bakalářské práce:

Ve vybrané lokalitě v zastavěné části obce v návaznosti na obytnou zástavbu, veřejnou zeleň a sportovní areál navrhnete architektonickou studii mateřské školky s jídelnou využívanou i žáky místní základní školy.

Rozsah grafických prací:

Student/ka vypracuje architektonickou studii návrhu mateřské školy o čtyřech odděleních po 24 dětech včetně jídelny a venkovních prostor v Podolí u Brna.

Stavba Mateřské školy bude řešena, pokud možno, v pasivním standardu, s důrazem na efektivnost výstavby a enviromentálního dopad.

ROZSAH GRAFICKÝCH PRACÍ

Obsah práce:

- Textová část
- Tabulka bilancí
- Analýzy místa
- Vlastní strategie / Koncept
- Situace širších vztahů
- Situace 1:1000 / 1:500
- Půdorysy 1:200 / 1:100 včetně legendy místností a výkazu výměr
- Charakteristické řezy, pohledy 1:200 / 1:100
- Detail 1:50 až 1:1
- Perspektiva / Axonometrie (exteriér, interiér)
- Fyzický model

Seznam literatury:

1. NEUFERT, Ernst, NEUFERT, Peter, ed. Navrhování staveb: zásady, normy, předpisy o zařízeních, stavbě, vybavení, nárocích na prostor, prostorových vztazích, rozměrech budov, prostorech, vybavení, přístrojích z hlediska člověka jako měřítka a cíle. 2. české vyd., (35. německé vyd.). Praha: Consultinvest, 2000. ISBN 80-901486-4-6.

2. BEDNÁŘOVÁ, Jiřina a Vlasta ŠMARDOVÁ. Diagnostika dítěte předškolního věku: co by dítě mělo umět ve věku od 3 do 6 let. 2. vydání. Ilustroval Richard ŠMARDA. Brno: Edika, 2015. Moderní metodika pro rodiče a učitele. ISBN 978-80-266-0658-1.

3. OPRAVILOVÁ, Eva. Předškolní pedagogika. Praha: Grada, 2016. Pedagogika (Grada). ISBN 978-80-247-5107-8.

4. ŠTVERÁK, Vladimír a Milada ČADSKÁ, 1999. Stručný průvodce dějinami pedagogiky [online]. AA 7,10 - VA 7,49 - 2. doplněné vydání. Praha: Karolinum - Univerzity Karlovy [cit. 2022-10-12]. ISBN 80-7184-797-6. Dostupné z: <https://dnnt.mzk.cz/view/uuid:c7ccef0-a536-11e4-a808-005056827e52?page=uuid:e96fae00-cc5e-11e4-a19f-001018b5eb5c>

5. PIAGET, Jean a Bärbel INHELDER, 2014. Psychologie dítěte. PORTÁL. ISBN 978-80-262-0691-0.

Termín zadání bakalářské práce: 10.2.2025

Termín odevzdání bakalářské práce: 12.5.2025

Bakalářská práce se odevzdává v rozsahu stanoveném vedoucím práce; současně se odevzdává 1 výstavní panel formátu B1 a bakalářská práce v elektronické podobě.

Paulína Nováková
student(ka)

Ing. arch. Petra Žalmanová,
Ph.D.
vedoucí práce

doc. Ing. arch. Jiří Palacký, Ph.D.
vedoucí ústavu

V Brně dne 10.2.2025

Ing. arch. Radek Suchánek,
Ph.D.
děkan

ČESTNÉ PROHLÁŠENÍ

„Já, Paulína Nováková, prohlašuji, že předloženou bakalářskou práci „Mateřská škola v Podolí u Brna“ jsem zpracovala samostatně v letním semestru akademického roku 2025 v Brně.

V bakalářské práci se nachází urbanistický koncept zpracovaný v zimním semestru roku 2024 společně s Kateřinou Haškovou, Ivetou Rohanovou a Richardem Hennelem pod vedením pana Ing. arch. Jiřího Marka a paní Ing. arch. Petry Žalmanové, Ph.D. a analytické podklady zpracované společně s Paulínou Novákovou, Ivetou Rohanovou, Richardem Hennelem, Markétou Soukalovou, Martinem Hepnarem, Hankou Pindákovou, Pavlem Laušem a Laurou Boarovou.“

PODĚKOVÁNÍ

Největší poděkování patří vedoucím mé bakalářské práce, paní Ing. arch. Petře Žalmanové, Ph.D. a panu Ing. arch. Jiřímu Markovi, za jejich vedení, čas a rady při tvorbě této práce. Dále bych chtěla poděkovat panu Ing. et Ing. Petrovi Hlavsovi, Ph.D. za jeho trpělivost a rady při konzultacích v průběhu celého semestru a paní Ing. Táně Švecové za konzultaci o požární bezpečnosti.

Velké poděkování také patří mé rodině a spolužákům, se kterými po boku byla tato práce vytvořena.

ABSTRAKT

Bakalářská práce se věnuje návrhu mateřské školy spolu s jídelnou pro místní základní školu. Lokalita se nachází v obci Podolí východně od Brna. Návrh řeší nevyhovující stav stávající mateřské školy a vytváří nové stabilní zázemí pro místní děti.

Studie nabízí moderní pohled na předškolní vzdělávání a vytváří atraktivní prostředí pro nově přistěhované mladé rodiny.

KLÍČOVÁ SLOVA

Podolí u Brna, mateřská škola, jídelna, předškolní vzdělávání, železobetonová konstrukce

ABSTRACT

The bachelor thesis focuses on the design of a kindergarten together with a canteen for a local primary school. The site is located in the village of Podolí, east of Brno. The design addresses the inadequate condition of the existing kindergarten and creates a new stable facility for local children.

The study offers a modern view of pre-school education and creates an attractive environment for newly arriving young families.

KEY WORDS

Podolí u Brna, kindergarten, canteen, preschool education, reinforced concrete structure

OBSAH

Analytická část	8-19
Návrhová část	
Koncept	21
Situace	22-23
Architektonické řešení	24
Axonometrie	25
Vizualizace zahrada	26-27
Půdorysy	28-33
Řezy	34-35
Konstrukční řešení	36
Detaily fasády	37-39
Vizualizace exteriér	40
Axonometrie	41
Pohledy	42-45
Vizualizace interiér	46-49
Zdroje	50

ANALYTICKÁ ČÁST

NÁVAZNOST NA BRNO

linka přímého spoje

Brno

Podolí



OBČANSKÁ VYBAVENOST



-  hranice pozemku MŠ
-  dětské hřiště
-  sportoviště
-  hřbitov
-  potraviny
-  knihovna
-  církevní stavby
-  obecní úřad/ zámek
-  služby
-  restaurace / kavárna / jídelna
-  hasiči
-  lékař
-  mateřská /základní škola
-  zemědělství

POVODŇOVÝ PLÁN



Q20

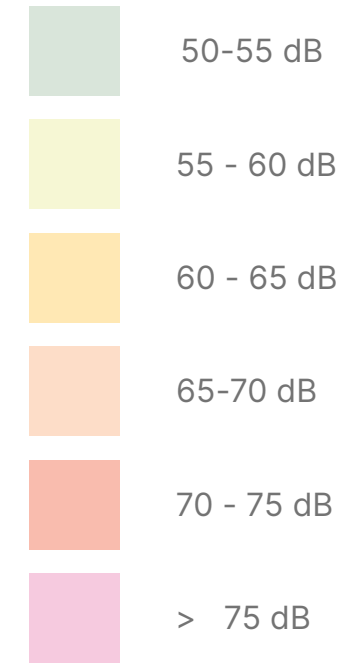
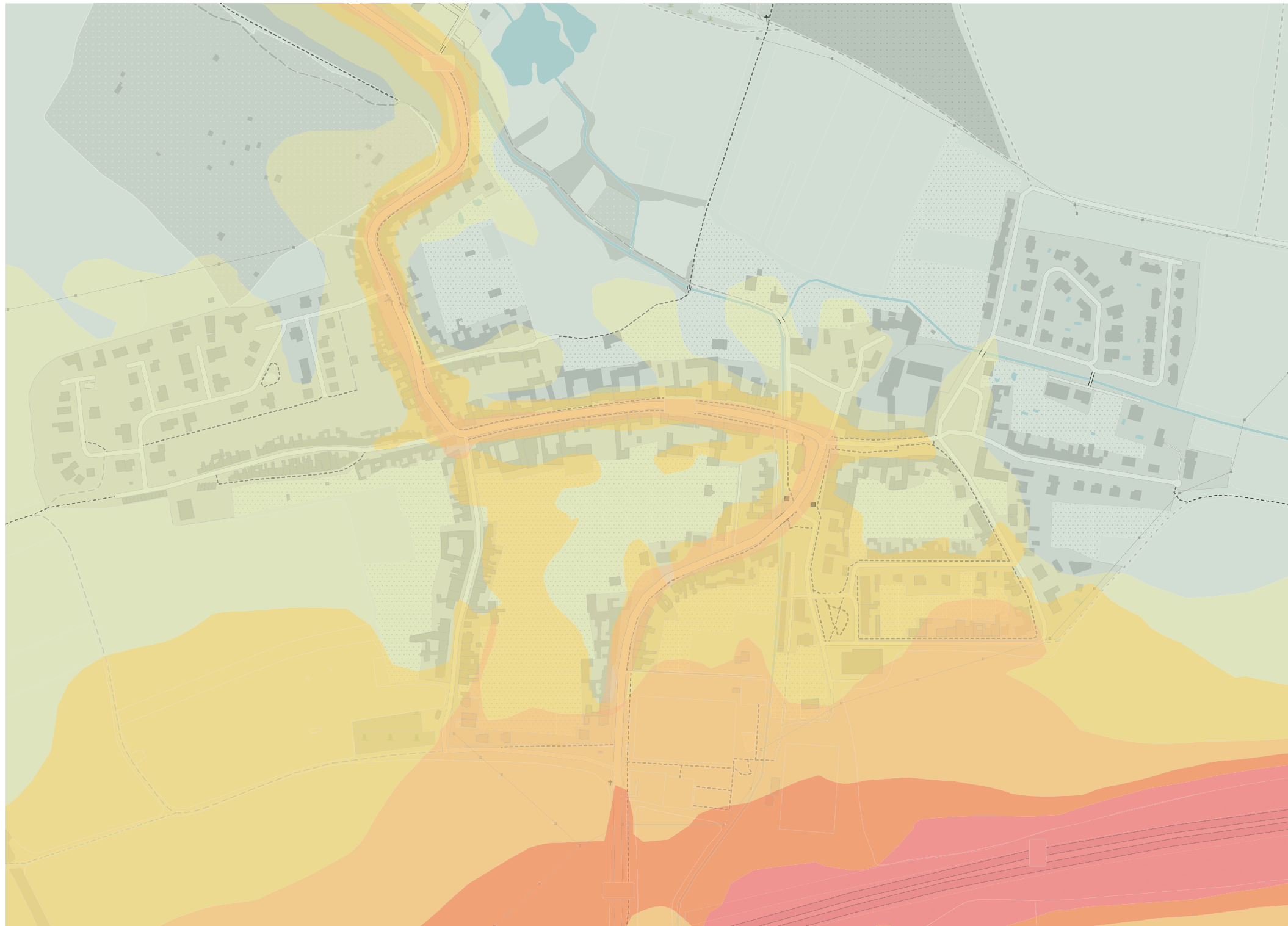


Q100

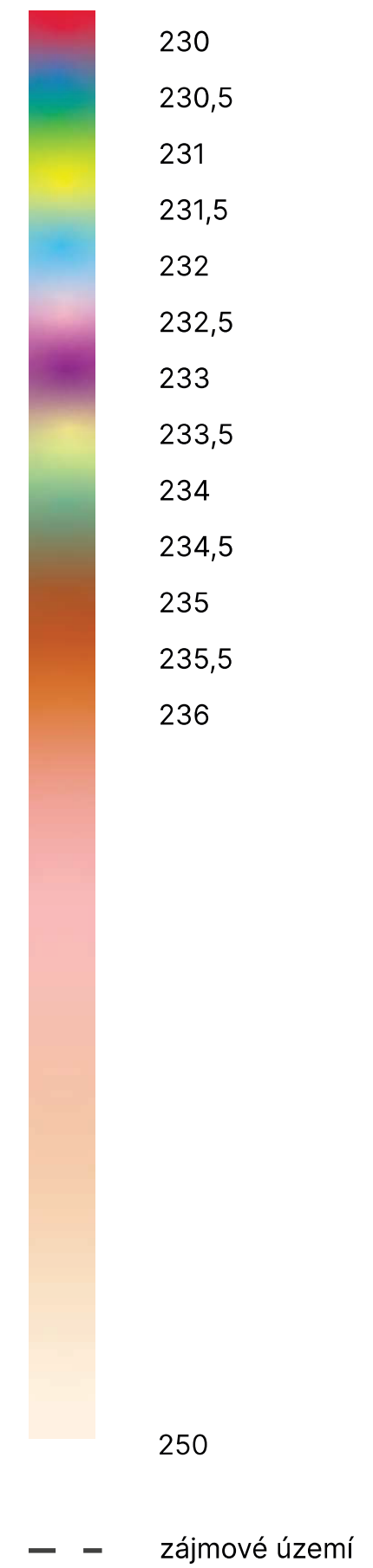
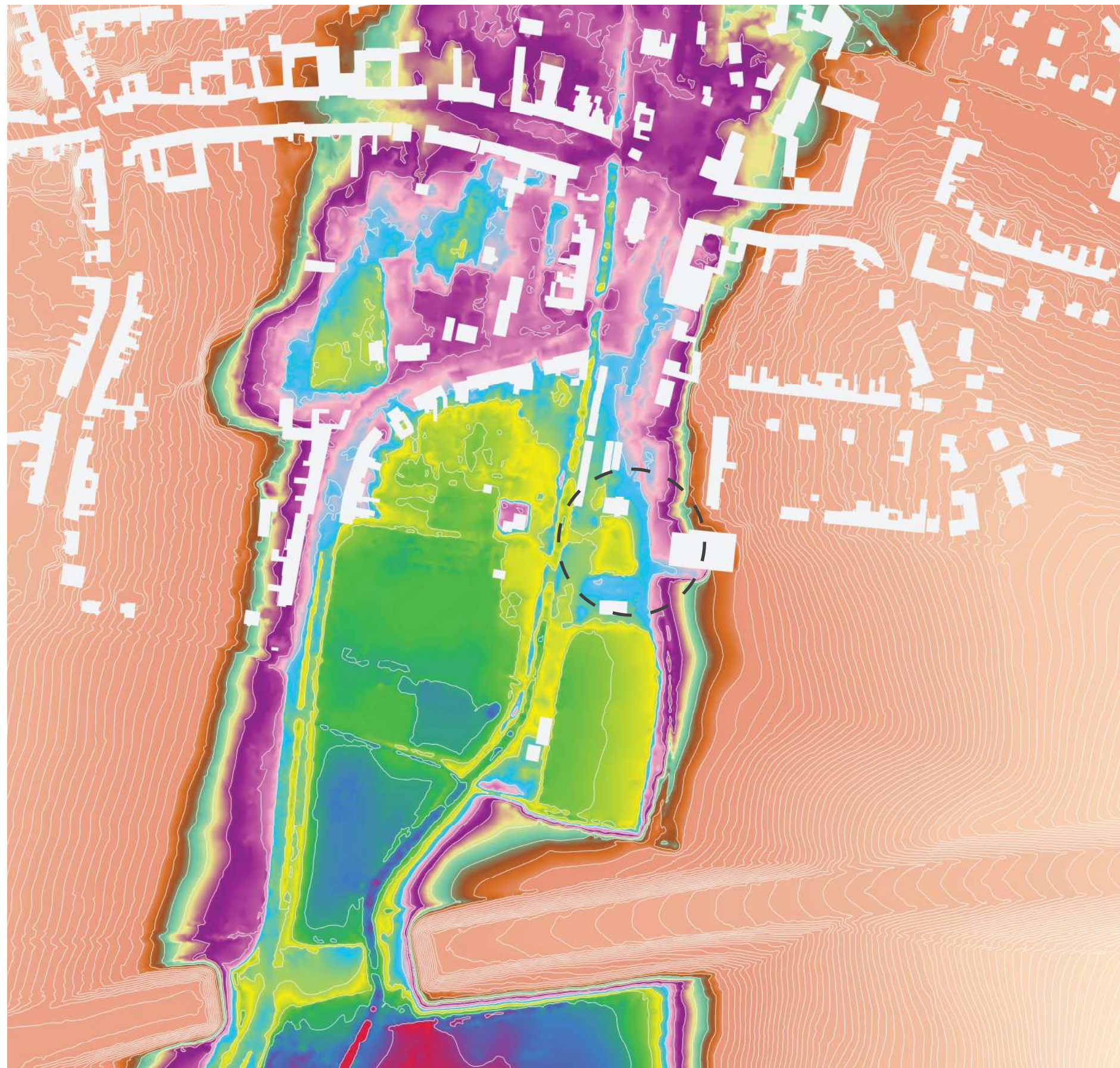


aktivní tok

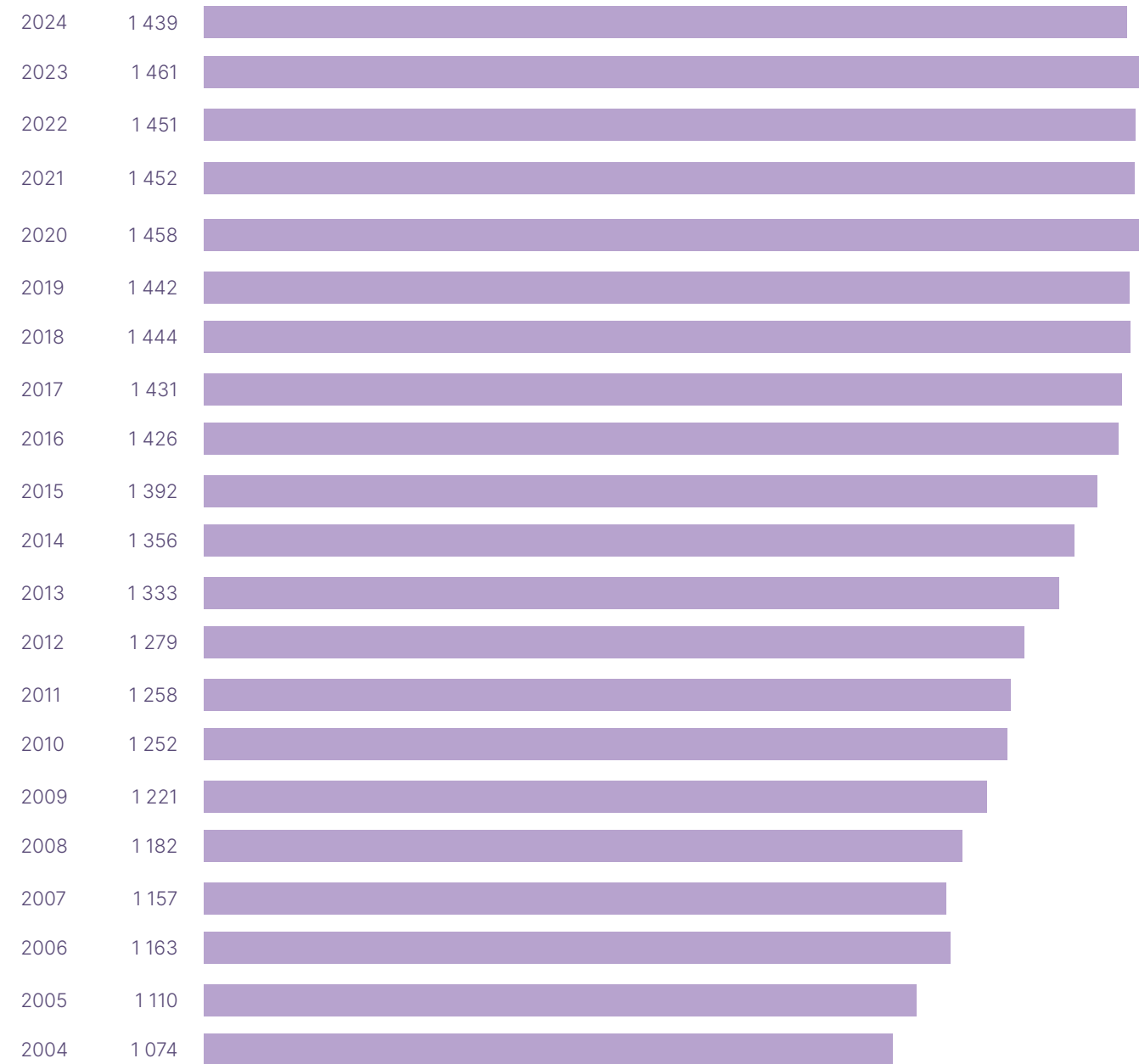
HLUKOVÁ MAPA



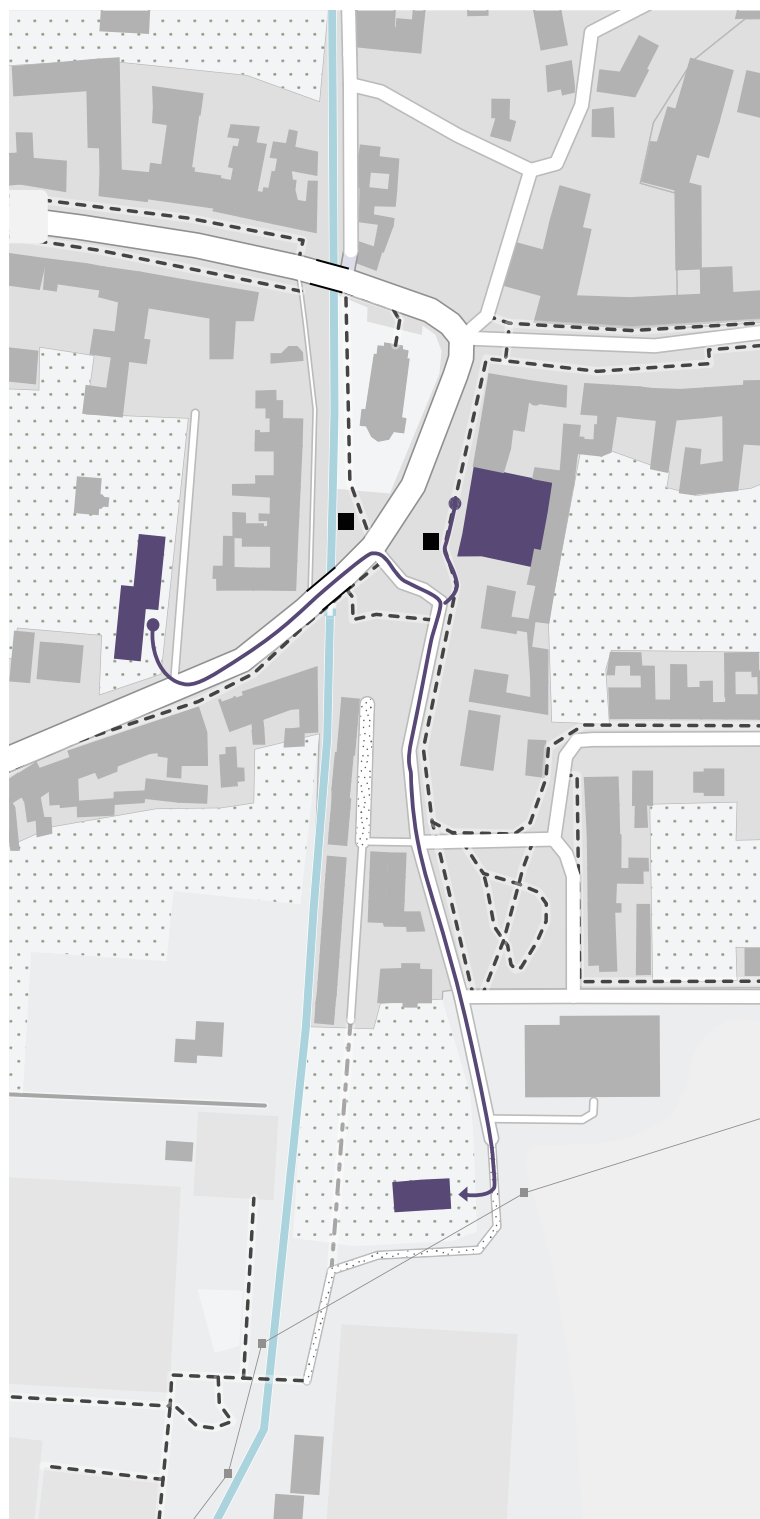
VÝŠKOPIS



RŮST OBYVATELSTVA



STÁVAJÍCÍ MATEŘSKÁ ŠKOLA



Současná mateřská škola v Podolí u Brna disponuje kapacitou 80 dětí rozdělených do tří tříd, které jsou umístěny ve dvou oddělených budovách. Jedna z tříd se nachází ve dvorním traktu základní školy a je určena pro děti ve věku od 2,5 do 4 let, zatímco zbývající dvě třídy sídlí v samostatné budově v centru obce – jedna pro mladší a druhá pro starší děti.

Jedná se o přízemní budovu s kapacitou dvou oddělení, každé pro 24 dětí. Stavba byla realizována modulárním systémem, kdy jednotlivé moduly byly vyrobeny v továrně a následně smontovány na místě. Z toho důvodu a také kvůli prostorovému omezení není možná nástavba ani přístavba.

Toto prostorové uspořádání přináší provozní komplikace, zejména při přesunech dětí mezi objekty a koordinaci každodenního provozu. Stravování dětí zajišťuje školní jídelna, která byla rekonstruována v roce 2010 a má kapacitu 220 strážníků. Připravuje obědy nejen pro děti mateřské a základní školy, ale také pro zaměstnance a seniory. Ačkoliv jídelna poskytuje celodenní stravu pro děti z MŠ, její umístění mimo objekt školky znamená, že děti musí docházet na jídlo do jiné budovy, což je zejména pro mladší děti logisticky i organizačně náročné.

Vzhledem k těmto provozním omezením a naplněné kapacitě je zřejmé, že stávající zařízení již neodpovídá současným potřebám obce.

Plánovaná novostavba mateřské školy s vlastní jídelnou, větší kapacitou a moderním zázemím by proto mohla významně přispět ke zkvalitnění předškolního vzdělávání v Podolí.



FOTODOKUMENTACE PARCELY



příroda – stávající vzrostlá zeleň, přilehlá řeka Říčka

sportoviště v okolí

bezpečí – klidná okolní zástavba, snížený provoz vozidel

návaznost na město Brno

STRENGTHS silné stránky



OPPORTUNITIES příležitosti

vytvoření trvalé MŠ – stávající MŠ je vedena jako dočasná

poskytnutí dostatečných kapacit MŠ pro budoucnost, obec počítá s nárůstem obyvatelstva z Brna

zlepšení úrovně stravovacího zařízení žáků základní školy, nová jídelna poskytne vyšší kapacitu a úroveň stravování

záplavové území

větší docházková vzdálenost z centra obce

chybějící charakter místa

WEAKNESSES slabé stránky



THREATS hrozby

populační pokles – v budoucnu není vyloučen pokles počtu obyvatel, školka by se nenaplnila

design stavby odlišný od stávající zástavby

TYPY PŘEDŠKOLNÍHO VZDĚLÁVÁNÍ

Tradiční mateřské školy

- děti jsou rozděleny do tříd podle věku
- vzdělávání probíhá podle osnov – řízeno Rámcovým vzdělávacím programem pro předškolní vzdělávání
- důraz na přípravu dětí pro základní školu
- kvalifikovaný pedagogický personál
- méně individuální přístup

Montessori mateřské školy

- zakladatelka Maria Montessori
- pedagogika založená na individuálním přístupu a vývoj dítěte
- děti mají svobodu ve výběru denních aktivit
- chybí ucelená struktura vzdělávání, pro některé děti může být složitější adaptace

Dětské skupiny

- flexibilní alternativa mateřské školy
- děti již od 1 roku
- nižší požadavky na kvalifikace personálu
- flexibilní provozní doba
- menší důraz na vzdělávání, spíše hlídání dětí

Daltonské školy

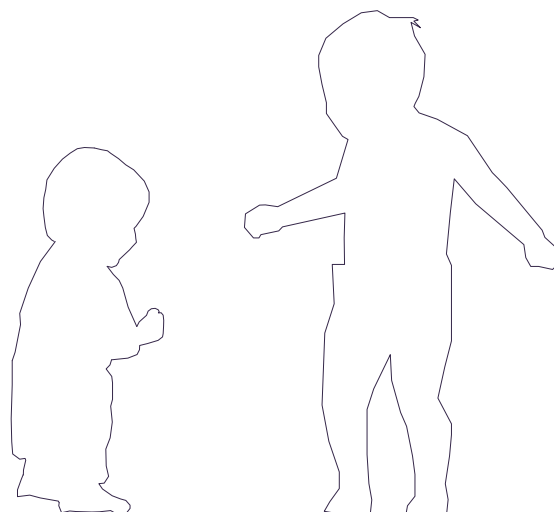
- založeno na Daltonském plánu – svoboda, spolupráce a odpovědnost
- podobné jako montessori vzdělávání – důraz na individualitu a autonomii dítěte
- rozvoj odpovědnosti, práce v týmu a samostatnosti

Waldorfské školy

- zakladatel Rudolf Steiner
- antroposofie – duchovní věda snažící se porozumět člověku a duchovnímu světu, studuje propojení člověka a duchovna
- klade důraz na volnost, kreativitu, duchovno, fantazii, přírodu a rytmus
- alternativní vzdělávání nepřipravuje děti na standardní školní vzdělávání

Lesní školy

- vzdělávání probíhá primárně venku v přírodě za všech podmínek
- rozvoj vztahu k přírodě, přirozených dovedností a soběstačnosti
- téměř absence hraček, děti využívají předměty z přírody
- individuální přístup v malém kolektivu
- podporuje fyzickou zdatnost a vnímání pochodů v přírodě
- není vhodné pro každé dítě (například ze zdravotních důvodů), absence stabilního zázemí pro děti



VÝVOJ DÍTĚTE

Psychické

Děti při nástupu do mateřské školy přichází poprvé do strukturovaného řízeného prostředí. Jejich největším úkolem při nástupu je navyknout si na nový denní režim a začlenit se do kolektivu

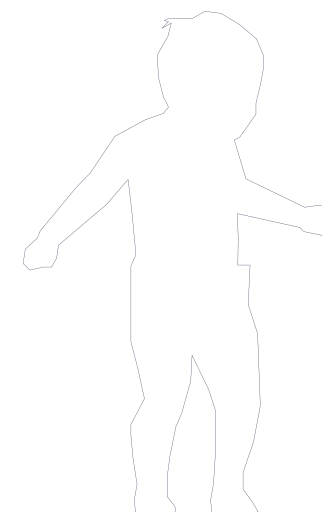
Současně dochází k rozvoji řeči a slovní zásoby. Děti se učí pojmenovávat nové předměty, emoce a názory a komunikovat s vychovatelkami a spolužáky. Společně s tím se zlepšuje jejich paměť a základy sociální inteligence.

Fyzické

Při nástupu do Mateřské školy děti získávají základní motoriku a koordinaci. Postupem času se jim zlepšuje orientace v prostoru, rychlost, vytrvalost, síla a rovnováha. Přirozeným způsobem si osvojují pohyb v prostoru – často tak, aby na své okolí udělaly dojem.

Návrh

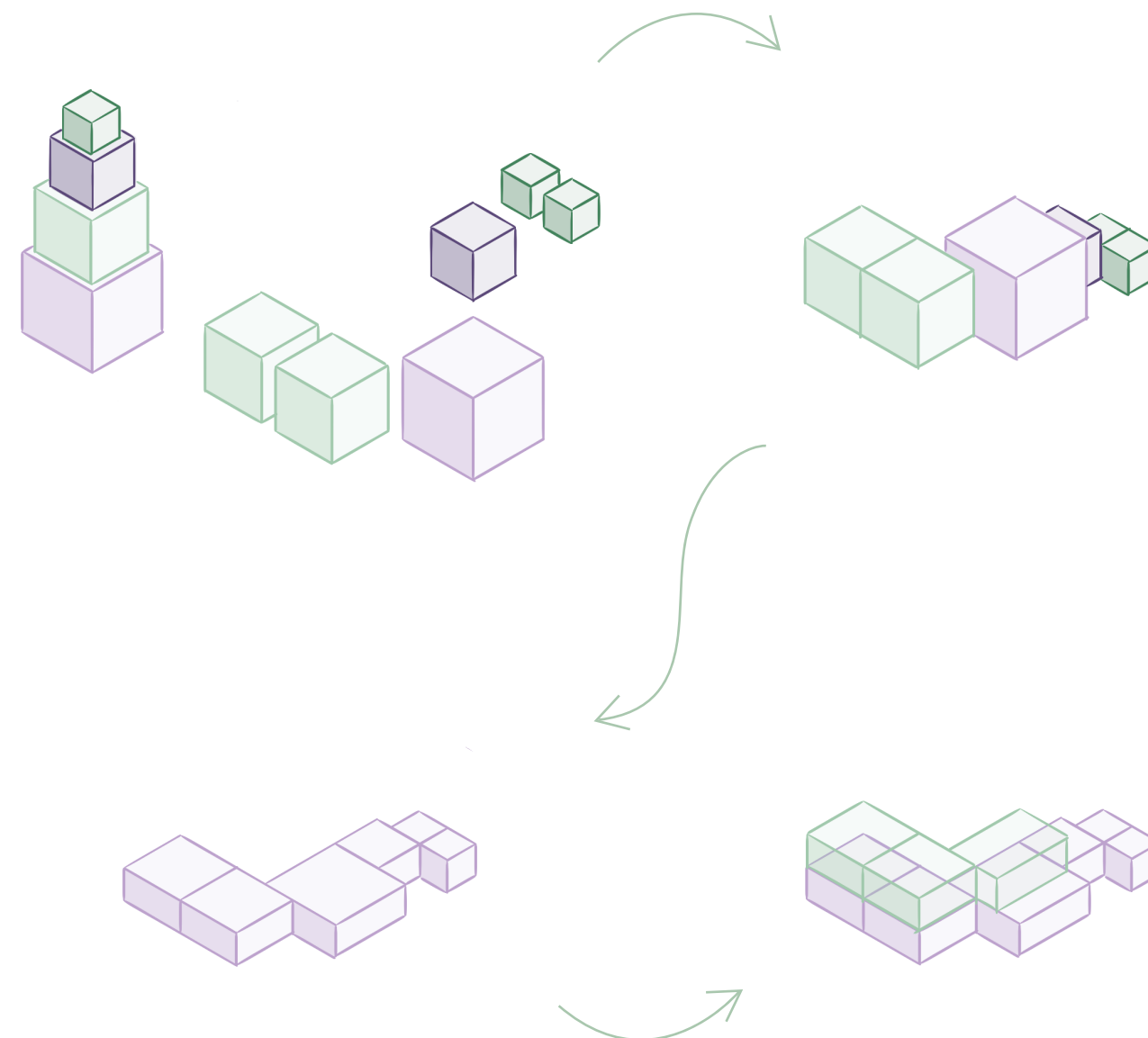
Zatímco kvalitu sociálního prostředí ovlivňují osobnosti, které ho tvoří, prostředí pro fyzický rozvoj musíme navrhnout vědomě a kvalitně. Do návrhu musíme zohlednit ergonomii, antropometrii, výběr materiálů, tvarosloví a členitost. Pro optimální rozvoj komplexních pohybových vzorců dítěte je třeba vytvořit prostředí, které děti provede od jednoduchých pohybů ke složitějším. Je potřeba také zohlednit faktor strachu a jeho překonávání. Utvářet prostředí které bezpečně naučí a zdokonalí vše potřebné pro plynulý přechod do školního tělesného vzdělávání

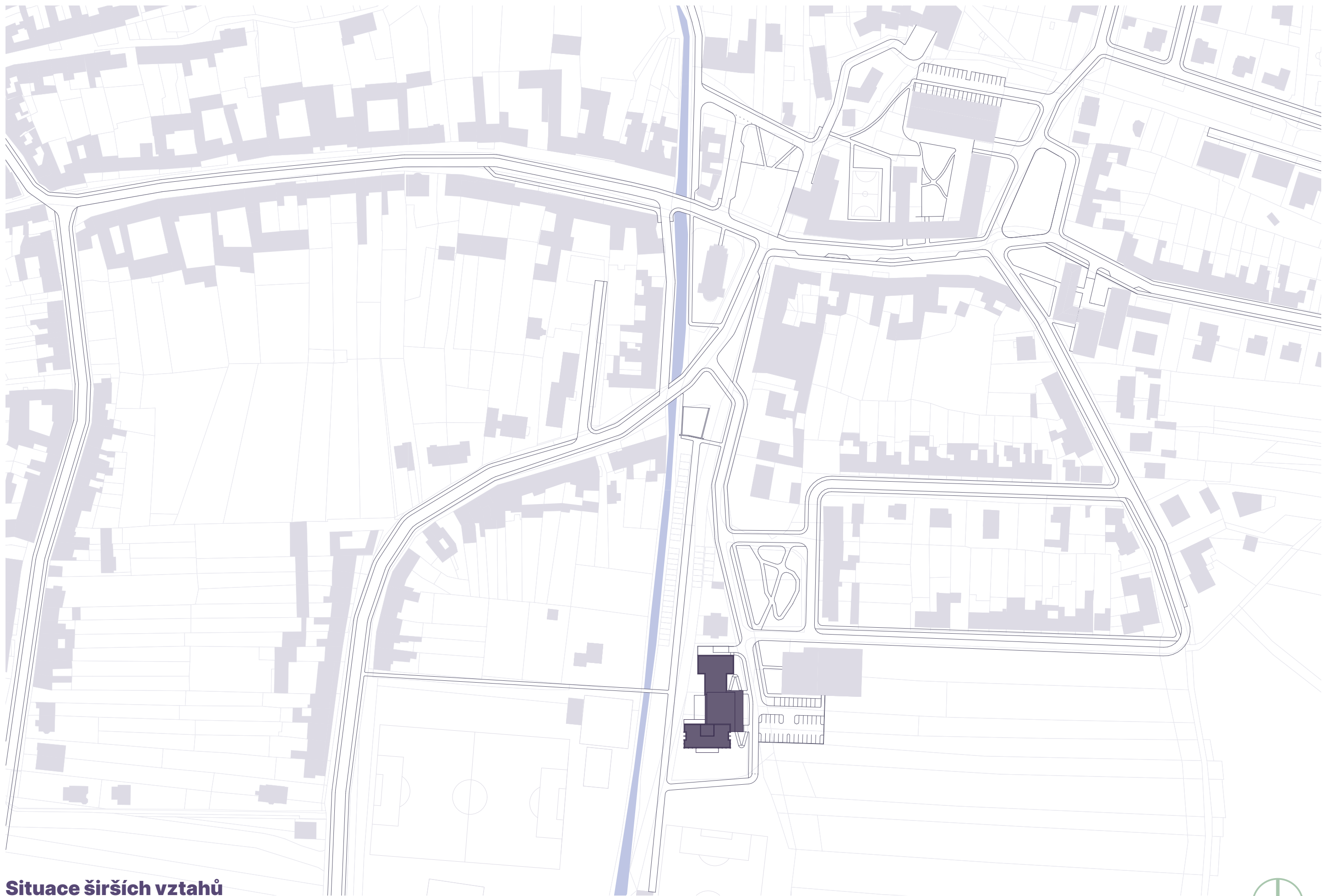


NÁVRHOVÁ ČÁST

KONCEPT

Hmotový koncept vznikl propojením s dětským světem. Základním koncepčním elementem byly dětské kostky různých velikostí, které tvoří jednotlivé hmoty školky. Tyto kostky se navzájem překrývají, propojují a tvoří ucelenou hmotu školky. Návrh je obohacen rozmanitou tvarovostí v podobě základních geometrických tvarů, jako jsou obdélníky, čtverce či kruhy. Stavba je zasazena do přívětivé zahrady vybavenou prolézačkami podporující kognitivní rozvoj dítěte.





Situace širších vztahů





Situace

1:500

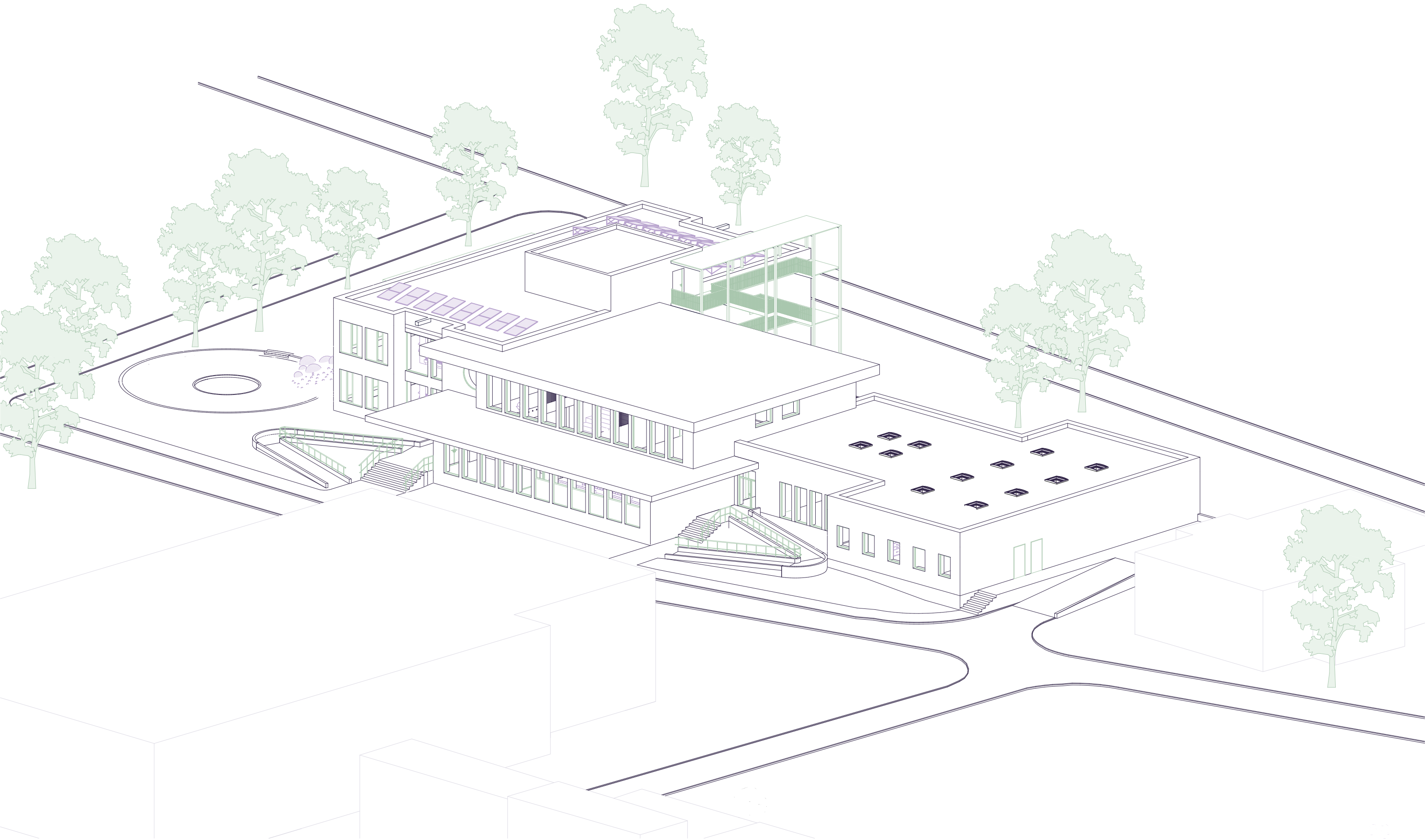


ARCHITEKTONICKÉ ŘEŠENÍ

Tvar budovy vychází z konceptu dětských kostek. Hlavní vstup do objektu je situován z východní strany. V centrální „kostičce“ nás vítá vzdušné dvoupodlažní foyer se společnou šatnou pro žáky mateřské školy. Foyer slouží jako prostor ke shromažďování a jako hlavní vertikální komunikace. Obohaceno je o tobogán pro děti a pochozí síť podporující hravost.

Jižní dvoupatrové křídlo tříd vyniká svou transparentností vůči okolí. Třídy jsou vybaveny nábytkem na míru dětem, ve středu dispozice tříd se tyčí skříň sloužící jako hrací pevnost rozvíjející motorické dovednosti dětí. Akcentem tříd jsou kruhová okna s výhledem. Kruhový motiv se barevně prosazuje i na podlaze tříd. Materiálně třídy hrají pastelovými barvami v kombinaci se dřevem. Z tříd vedou také 2 venkovní úniková schodiště, schodiště na severní straně umožňuje přístup na střechu, kde se nachází jedna z technických místností.

Severní část se separátním vstupem ze západu pojímá jídelnu s kapacitou 50 žáků základní školy, ke které je připojena vlastní kuchyň se zásobováním ze severní strany. Pod jižní stranou budovy se rozléhá majoritní část zahrady, na které jsou patrné další kruhové akcenty kontrastující s hranatostí mateřské školky. Celá budova je bezbariérově přístupná po rampách a v interiéru výtahem.

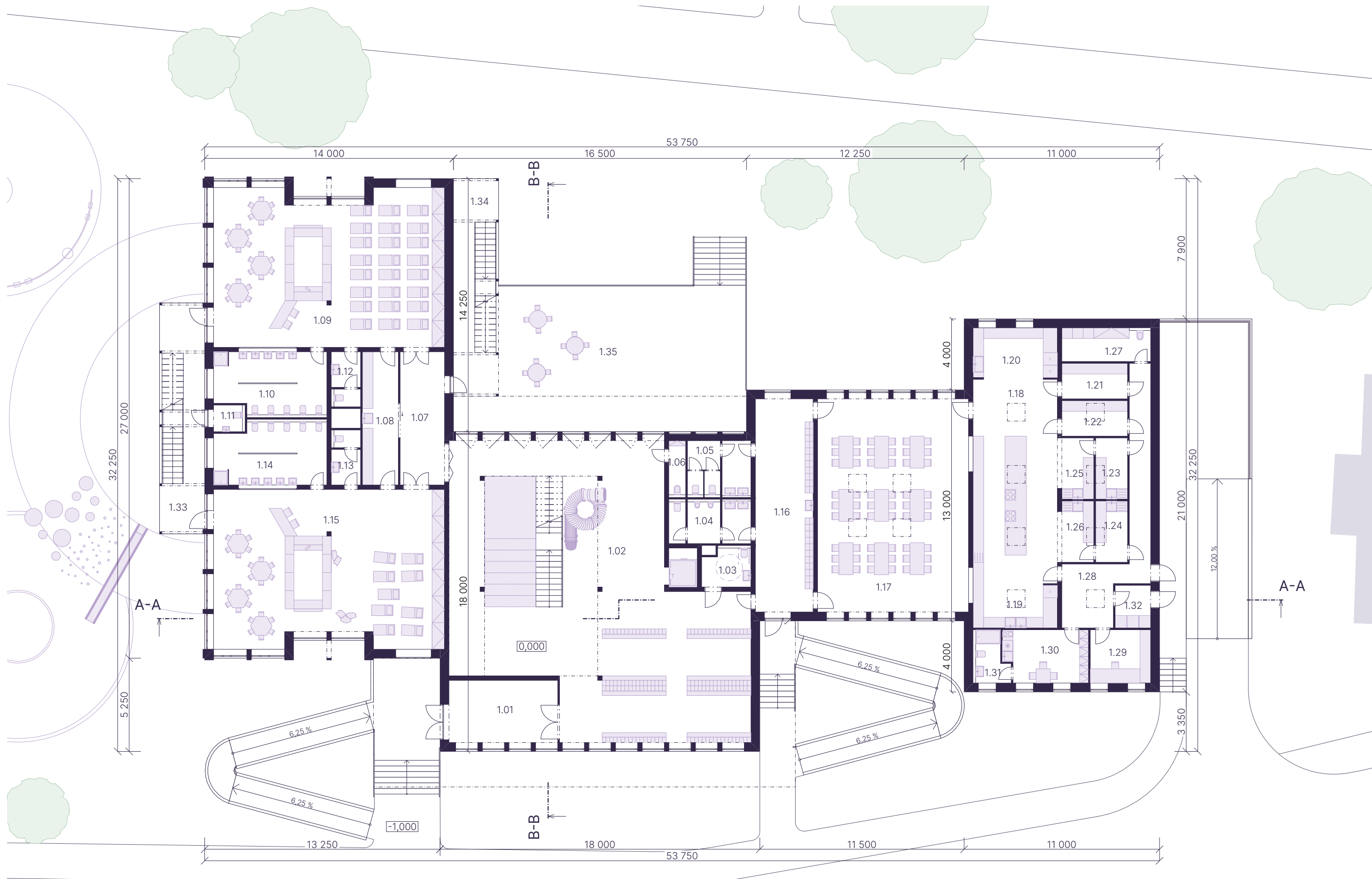






Půdorys 1. NP

Ozn.	Název	Plocha m ²			
1.01	Zádveří	23,35	1.22	Suchý sklad	7,40
1.02	Foyer + šatny	231,22	1.23	Sklad zeleniny	6,21
1.03	WC invalidé	5,94	1.24	Sklad masa	6,21
1.04	WC ženy	11,56	1.25	Příprava zeleniny	6,21
1.05	WC muži	11,88	1.26	Příprava masa	6,21
1.06	Úklidová místnost	3,04	1.27	Technická místnost	9,50
1.07	Chodba	18,75	1.28	Chodba	26,31
1.08	Přípravna jídla	15,19	1.29	Kancelář	10,20
1.09	Herna	113,25	1.30	Denní místnost	14,13
1.10	WC děti	21,89	1.31	Koupelna	5,31
1.11	WC venkovní	2,66	1.32	Odpady	4,80
1.12	WC učitelka	5,12	1.33	Únikové schodiště	33,02
1.13	WC učitelka	5,12	1.34	Únikové schodiště	31,12
1.14	WC děti	21,88	1.35	Terasa	120,25
1.15	Herna	113,25		Celkem	1 143,58
1.16	Zádveří	39,60			
1.17	Jídelna	105,50			
1.18	Varna	55,10			
1.19	Mytí bílé nádobí	11,40			
1.20	Mytí černé nádobí	13,30			
1.21	Chladicí sklad	7,40			

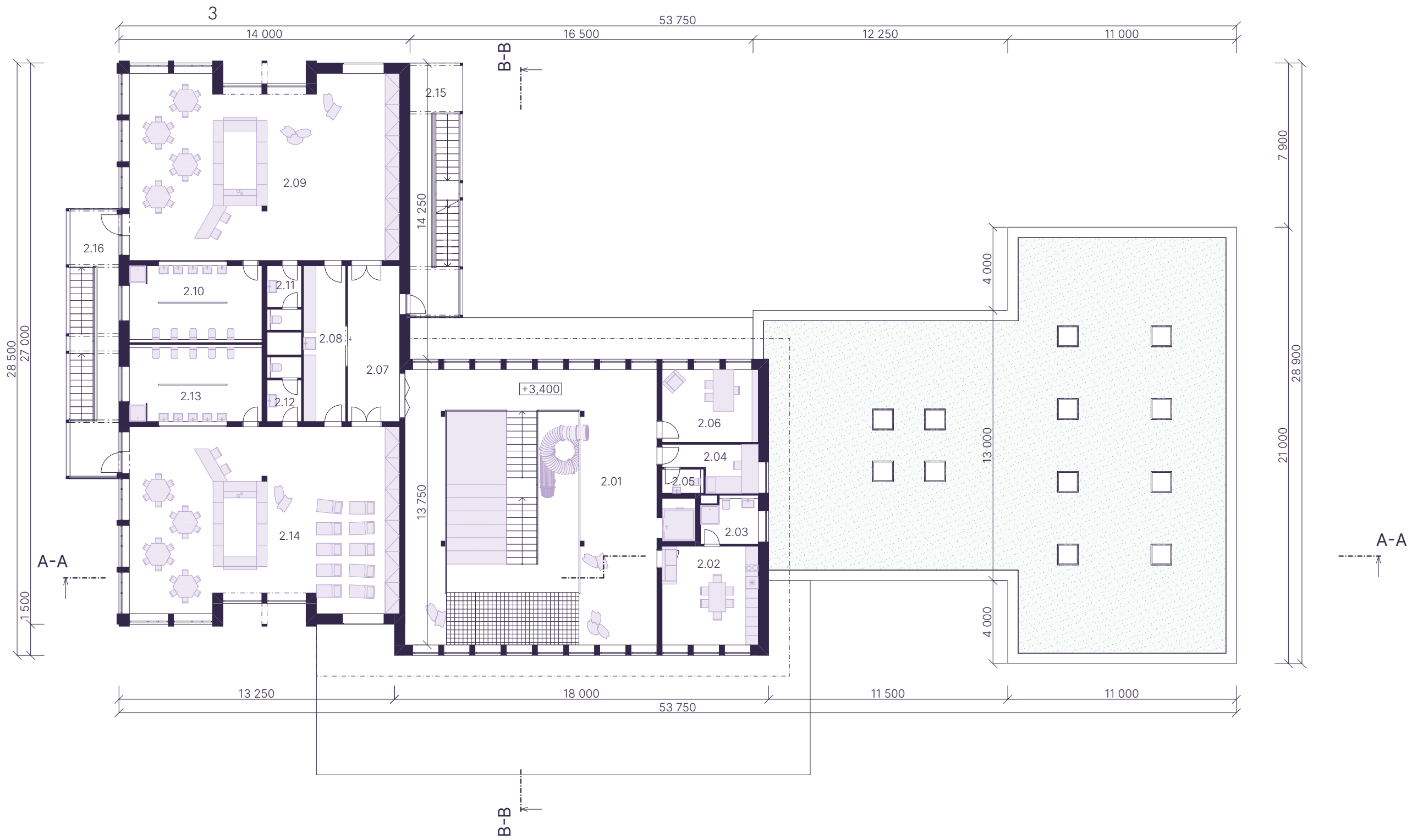


1:200



Půdorys 2. NP

Ozn.	Název	Plocha m ²
2.01	Ochoz	88,94
2.02	Denní místnost	21,97
2.03	Koupelna	6,07
2.04	Karanténní místnost	8,24
2.05	WC	2,24
2.06	Ředitelna	17,50
2.07	Chodba	18,75
2.08	Přípravna jídla	15,19
2.09	Herna	113,25
2.10	WC děti	23,38
2.11	WC učitelky	5,12
2.12	WC učitelky	5,12
2.13	WC děti	23,38
2.14	Herna	113,25
2.15	Únikové schodiště	20,58
2.16	Únikové schodiště	22,38
	Celkem	505,36

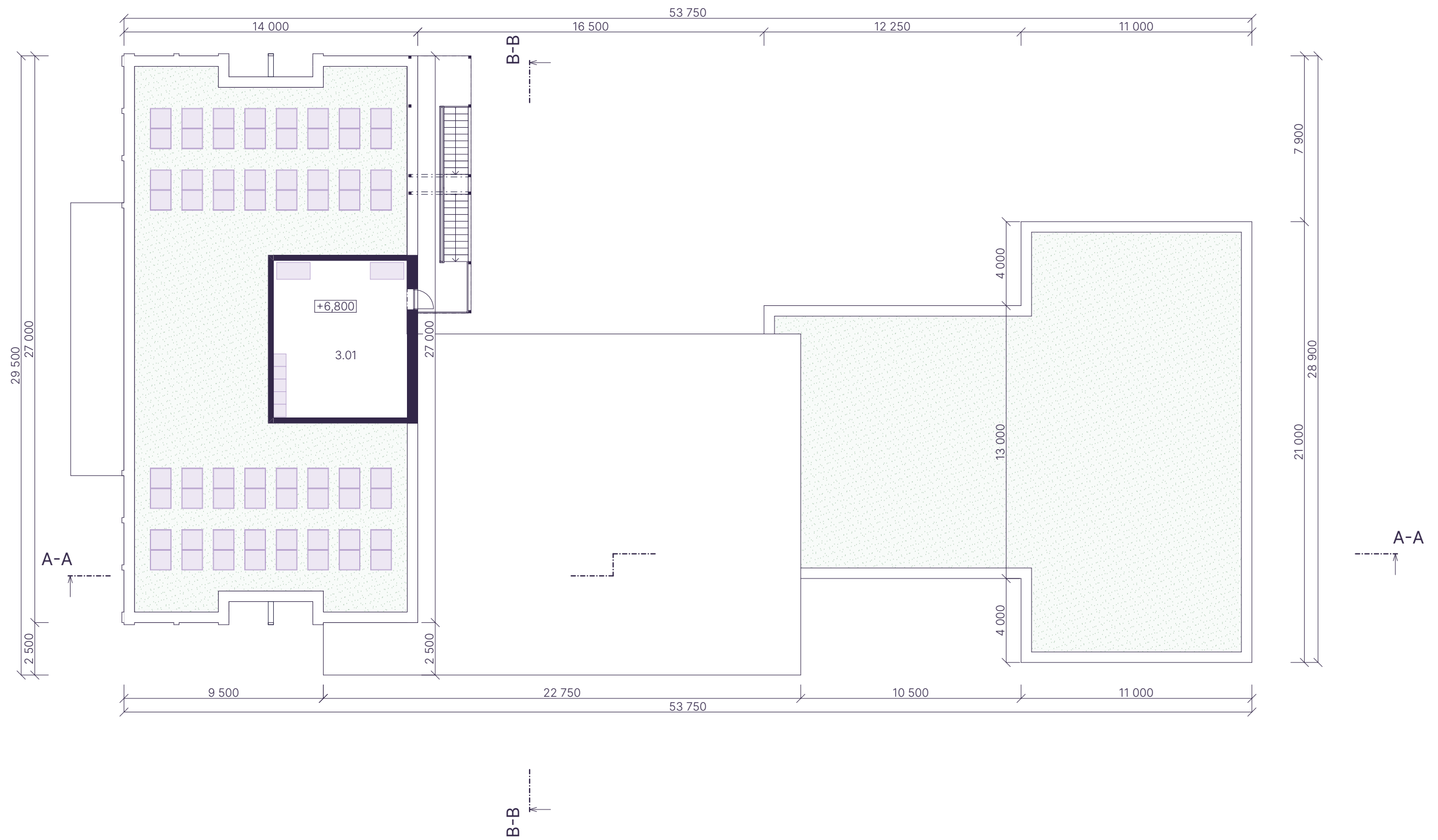


Půdorys 3. NP

Ozn.	Název	Plocha m ²
3.01	Technická místnost	47,81

Bilance

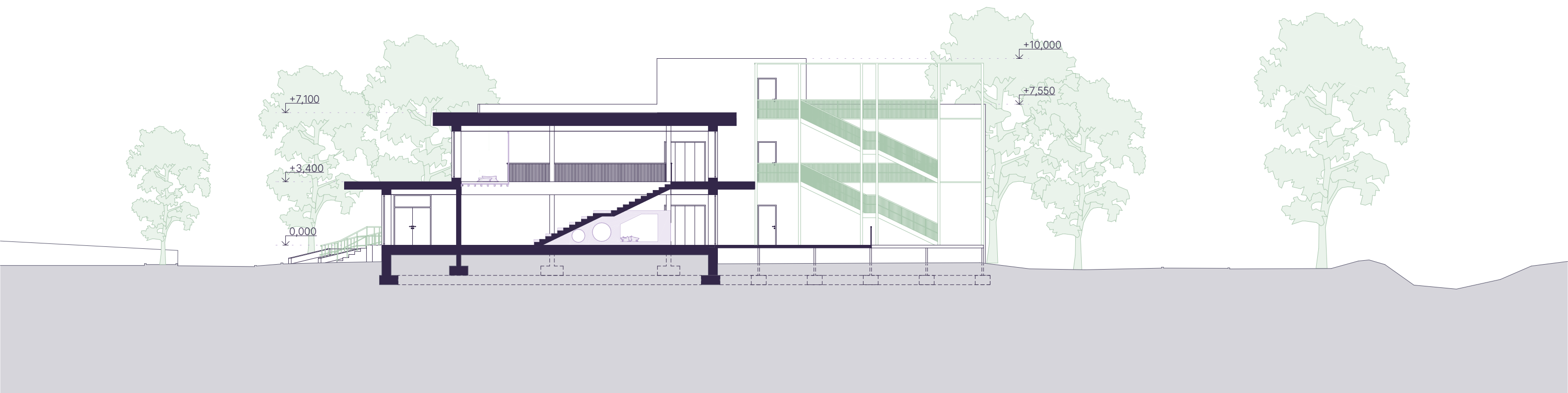
Plocha pozemku	2800 m ²
Čistá podlažní plocha 1. NP	1 143,58 m ²
Čistá podlažní plocha 2. NP	505,36 m ²
Čistá podlažní plocha 3. NP	47,81 m ²
Zastavěná plocha	1332,97 m ²
Hrubá podlažní plocha	1066,55 m ²
Obestavěný prostor	6343,1 m ²
Zpevněná plocha	560,71 m ²





Řez A-A

34 1:200



Řez B-B

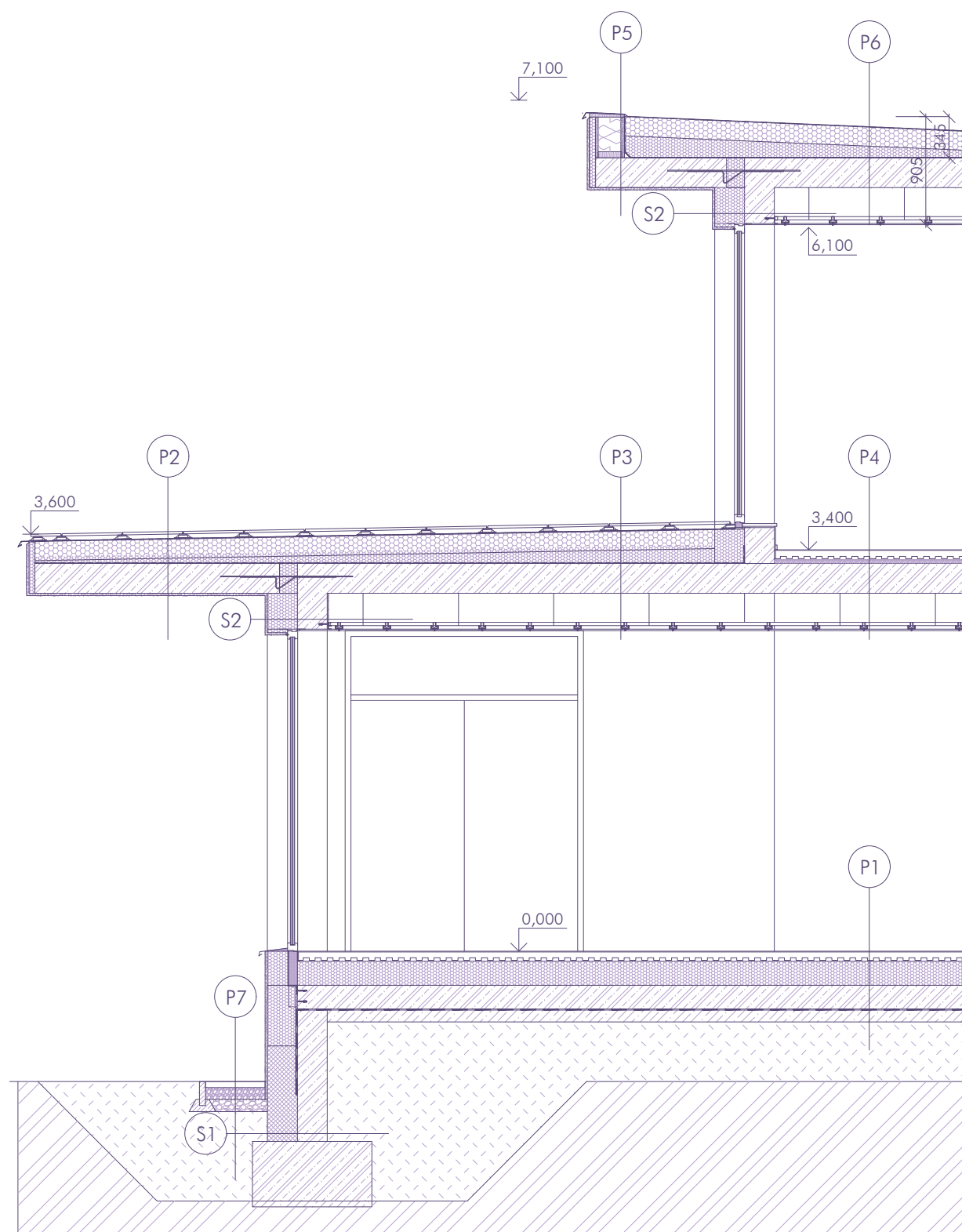
1:200

KONSTRUKČNÍ ŘEŠENÍ

Budova je řešena jako dvoupodlažní ze železobetonové nosné konstrukce. Obvodový plášť tvoří železobetonové stěny zateplené izolací z EPS a minerální vlny. Fasáda je řešena jako omítaná s prvky silnější vrstvy EPS, tvořící designové členění fasády. Fasáda jídelny je obložena dřevěným obkladem Thermowood, jiný typ fasády odděluje pocitově separátní provoz jídelny.

Z důvodu rizika záplav je budova vyvýšena o 1 metr nad stávající terén a je založena na základových pasech a železobetonové desce. Stropy jsou navrženy ze železobetonové desky větší tloušťky pro zajištění dostatečné únosnosti a snížení průhybu stropu nad otevřenými prostory. Nad jižním a severním pavilonem je navržena extenzivní zelená střecha, nad jižní částí je doplněna fotovoltaickými panely s východo-západní orientací. Středový blok je zastřešen plochou střechou, která je na viditelných místech z interiéru pokryta dlažbou, která tvoří upravenou pohledovou plochu.

Technologie budovy je převážně v technické místnosti na střeše jižního křídla. Jedná se o přípravu vody, tepelné čerpadlo, elektrický rozvaděč, vzduchotechniku, solární kolektory apod. Druhá technická místnost se nachází u jídelny, což ulehčí technický provoz budovy. Rekuperace vzduchu je řešena pro třídy ve střešní technické místnosti a pro jídelnu samostatnou jednotkou pod stropem v podhledu jídelny.



P1 - nášlapná vrstva (PVC podlaha)	5 mm	P5 - hydroizolační fólie PVC-P	1,5 mm
- disperzní lepidlo na PVC podlahy Den Braven DEBBEX CL7300	1,5 mm	- separační geotextilie	3 mm
- penetrační nátěr		- tepelná izolácia PIR	160 mm
- roznášecí anhydritový potěr nad nopem (potěr mezi nopy 70 mm)	50 mm	- EPS spádové klíny	190-20mm
- systémová deska nopová s EPS (nopy 20 mm +EPS 10 mm)	30 mm	- parozábrana- Foyalbit Al S4	4,2 mm
- tepelná izolace EPS 150S	200 mm	- penetrační nátěr - Siplast primer	
- železobetonová deska (beton C20/25 výstuž - ocel B500B)	200 mm	- stropní konstrukce monolitická ŽB deska	250 mm
- SBS asf. modifikovaný pás ELASTOBIT PV 40 mineral 2x	8 mm	- paropropustná lepicí a stěrková hmota Baumit Procontact se sířovinou	5 mm
- podkladní beton	100 mm	- základní nátěr Baumit UniPrimer	
- hutněný násyp	500 mm	- fasádí vápenocementová omítka Baumit SilikonTop	2 mm
- původní zemina			
P2 - mrazuvzorná keramická dlažba na terčoch	20 mm	P6 - hydroizolační fólie PVC-P	1,5 mm
- hydroizolační fólie PVC-P	1,5 mm	- separační geotextilie	3 mm
- separační geotextilie	3 mm	- tepelná izolácia PIR	130 mm
- tepelná izolácia PIR	160 mm	- EPS spádové klíny	220-50mm
- EPS spádové klíny	120-20 mm	- parozábrana- Foyalbit Al S4	4,2 mm
- parozábrana- Foyalbit Al S4	4,2 mm	- penetrační nátěr - Siplast primer	
- penetrační nátěr - Siplast primer		- stropní konstrukce monolitická ŽB deska	250 mm
- stropní konstrukce monolitická ŽB deska	250 mm	- sádrokartonový podhled	300 mm
- paropropustná lepicí a stěrková hmota Baumit Procontact se sířovinou	5 mm		
- základní nátěr Baumit UniPrimer		- betonová dlažba	50 mm
- fasádí vápenocementová omítka Baumit SilikonTop	2 mm	P7 - šterkodř	100 mm
		- šterk	100 mm
		- zhutněný násyp	
		- původní zemina	
P3 - mrazuvzorná keramická dlažba na terčoch	20 mm	S1 - původní zemina	
- hydroizolační fólie PVC-P	1,5 mm	- zhutněný násyp	
- separační geotextilie	3 mm	- tepelná izolace XPS	150 mm
- tepelná izolácia PIR	130 mm	- lepidlo - DenBit STYRO	10 mm
- EPS spádové klíny	150-50 mm	- SBS asf. modifikovaný pás ELASTOBIT PV 40 mineral 2x	8 mm
- parozábrana- Foyalbit Al S4	4,2 mm	- železobetonový základový práh	250 mm
- penetrační nátěr - Siplast primer		- zhutněný násyp	
- stropní konstrukce monolitická ŽB deska	250 mm	- původní zemina	
- sádrokartonový podhled	300 mm		
		- fasádí vápenocementová omítka Baumit SilikonTop	2 mm
P4 - nášlapná vrstva (PVC podlaha)	5 mm	- základní nátěr Baumit UniPrimer	
- disperzní lepidlo na PVC podlahy Den Braven DEBBEX CL7300	1,5 mm	- Baumit Procontact se sířovinou	5 mm
- penetrační nátěr		- tepelná izolace z EPS	250 mm
- roznášecí anhydritový potěr nad nopem (mezi nopy 70 mm)	50 mm	- železobetonová konstrukce	250 mm
- systémová deska nopová s EPS (nopy 20 mm +EPS 10 mm)	30 mm	- jednovrstvá vápenocementová omítka-Baumit MPI 25	10 mm
- kročejová izolace isover T-N	30 mm		
- separační PE folie	0,2 mm		
- stropní konstrukce monolitická ŽB deska	250 mm		
- sádrokartonový podhled	300 mm		

Detail fasády

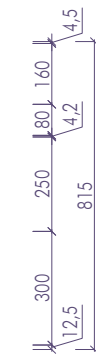
1:50

- hydroizolační fólie PVC-P
- separační geotextilie
- tepelná izolácia PIR
- EPS spádové klíny
- parozábrana- Foalbit Al S4
- penetrační nátěr - Siplast primer
- stropní konstrukce
- monolitická ŽB deska
- paropropustná lepicí a stěrková hmota Baumit Procontact se sířovinou
- základní nátěr Baumit UniPrimer
- fasádní vápenocementová omítka Baumit SilikonTop

- 1,5 mm
- 3 mm
- 130 mm
- 220-50 mm
- 4,2 mm
- 250 mm
- 5 mm
- 2 mm



- hydroizolační fólie PVC-P
 - separační geotextilie
 - tepelná izolácia PIR
 - EPS spádové klíny
 - parozábrana- Foalbit Al S4
 - penetrační nátěr - Siplast primer
 - stropní konstrukce
 - monolitická ŽB deska
 - sádkartonový podhled
- 1,5 mm
 - 3 mm
 - 160 mm
 - 190-20 mm
 - 4,2 mm
 - 250 mm
 - 300 mm



- fasádní vápenocementová omítka Baumit SilikonTop
- základní nátěr Baumit UniPrimer
- Baumit Procontact se sířovinou
- tepelná izolace z EPS
- železobetonová konstrukce
- jednovrstvá vápenocementová omítka-Baumit MPI 25

- 2 mm
- 5 mm
- 250 mm
- 250 mm
- 10 mm

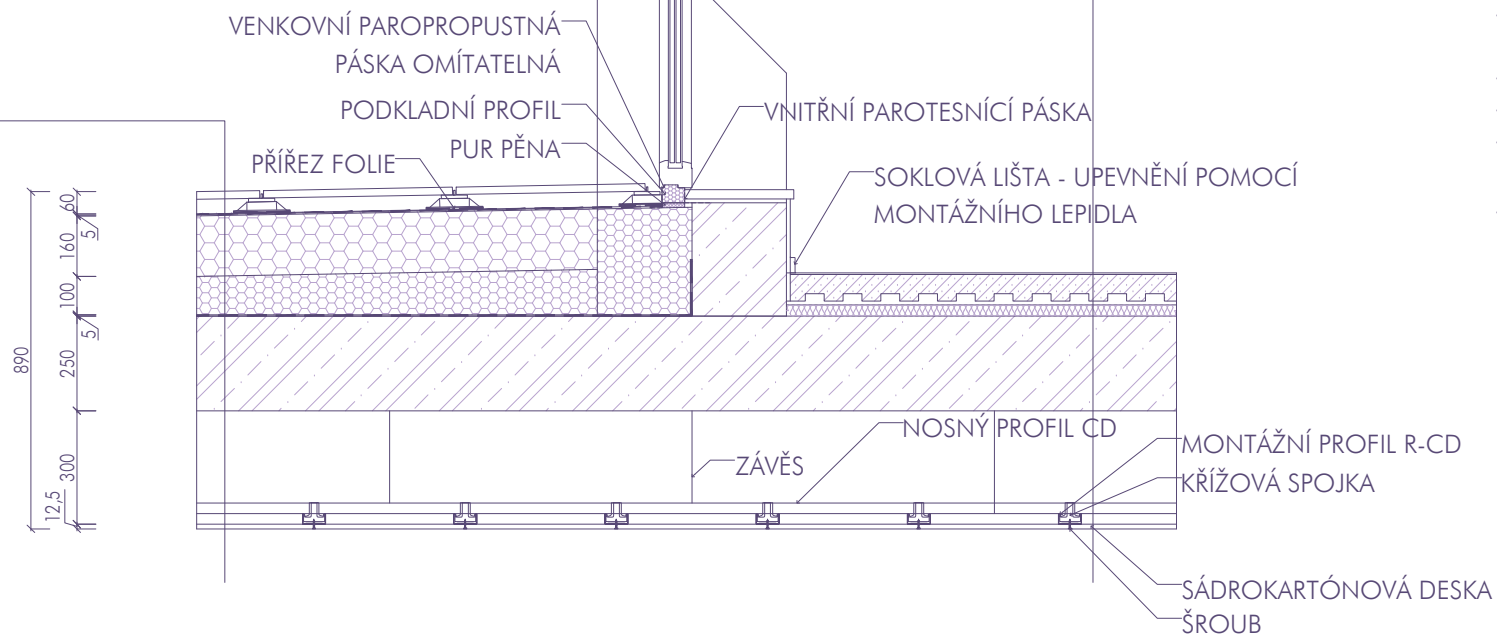


- nášlapná vrstva (PVC podlaha)
 - disperzní lepidlo na PVC podlahy Den Braven DEBBEX CL7300
 - penetrační nátěr
 - roznášecí anhydritový potěr nad nopem (mezi nopy 70 mm)
 - systémová deska nopová s EPS (nopy 20 mm+EPS 10 mm)
 - kročejová izolace isover T-N
 - separační PE folie
 - stropní konstrukce
 - monolitická ŽB deska
 - sádkartonový podhled
- 5 mm
 - 1,5 mm
 - 50 mm
 - 30 mm
 - 30 mm
 - 0,2 mm
 - 250 mm
 - 300 mm



- mrazuvzorná keramická dlažba na terčoch
- hydroizolační fólie PVC-P
- separační geotextilie
- tepelná izolácia PIR
- EPS spádové klíny
- parozábrana- Foalbit Al S4
- penetrační nátěr - Siplast primer
- stropní konstrukce
- monolitická ŽB deska
- sádkartonový podhled

- 20 mm
- 1,5 mm
- 3 mm
- 160 mm
- 120-20 mm
- 4,2 mm
- 250 mm
- 300 mm

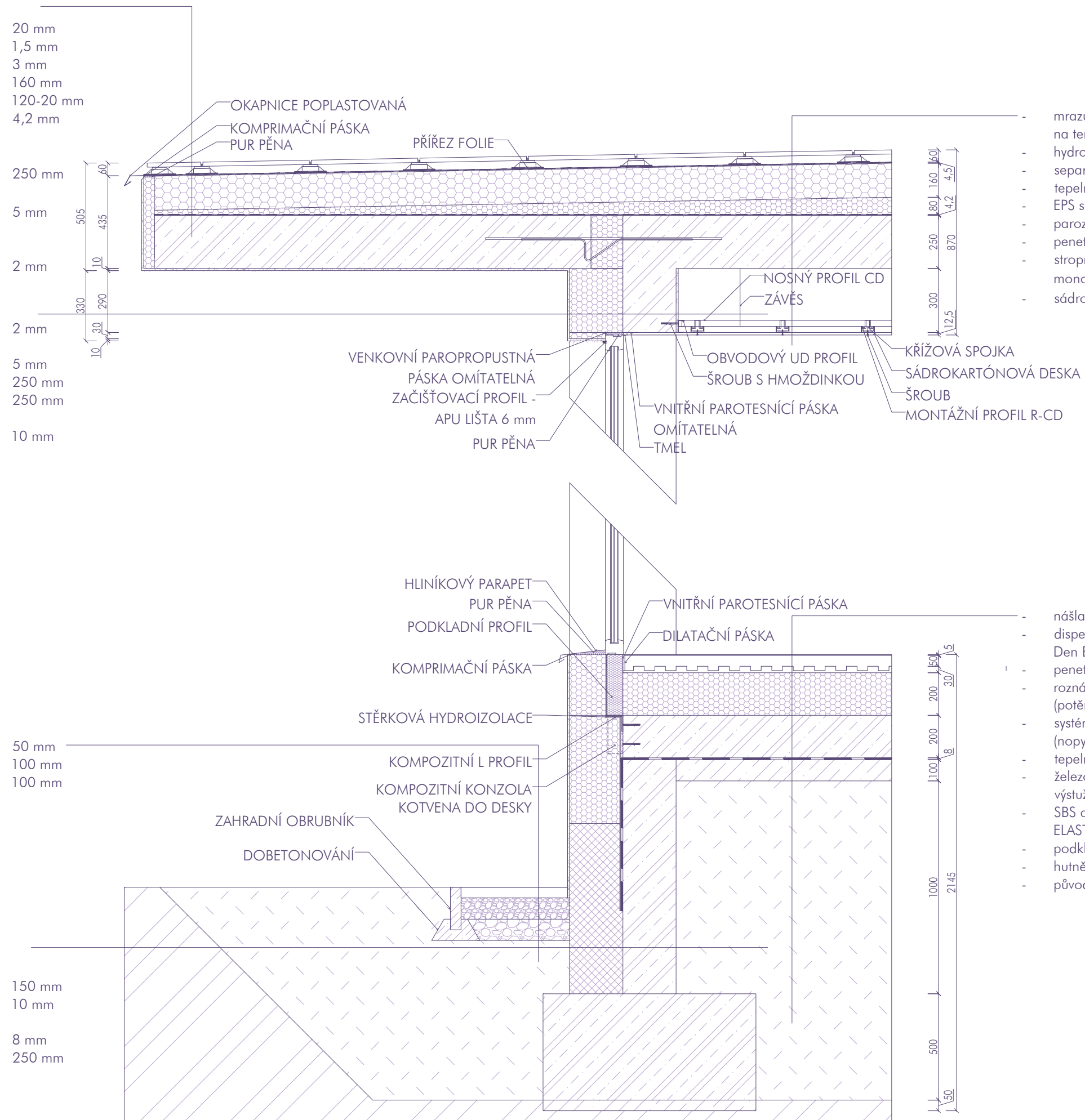


- mrazuvzorná keramická dlažba na terčoch
- hydroizolační fólie PVC-P
- separační geotextilie
- tepelná izolácia PIR
- EPS spádové klíny
- parozábrana- Foalbit Al S4
- penetrační nátěr - Siplast primer
- stropní konstrukce
- monolitická ŽB deska
- paropropustná lepicí a stěrková hmota
- Baumit Procontact se sířovinou
- základní nátěr Baumit UniPrimer
- fasády vápenocementová omítka Baumit SilikonTop

- fasády vápenocementová omítka Baumit SilikonTop
- základní nátěr Baumit UniPrimeR
- Baumit Procontact se sířovinou
- tepelná izolace z EPS
- železobetonová konstrukce
- jednovrstvá vápenocementová omítka-Baumit MPI 25

- betonová dlažba
- štěrkořf
- štěrk
- zhutněný násyp
- původní zemina

- původní zemina
- zhutněný násyp
- tepelná izolace XPS
- lepidlo - DenBit STYRO
- SBS asf. modifikovaný pás
- ELASTOBIT PV 40 mineral 2x
- železobetonový základový práh
- zhutněný násyp
- původní zemina



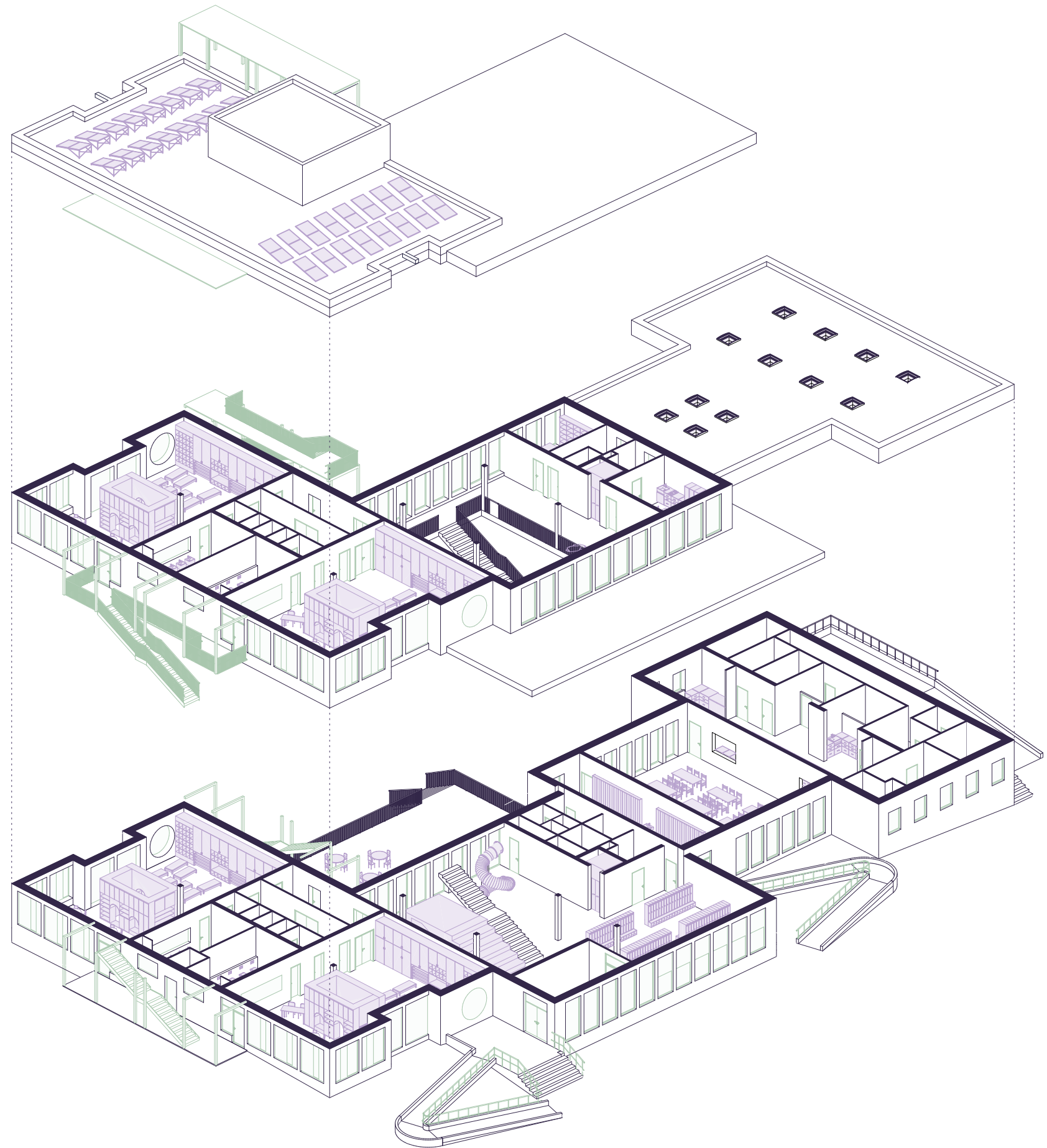
- mrazuvzorná keramická dlažba na terčoch
- hydroizolační fólie PVC-P
- separační geotextilie
- tepelná izolácia PIR
- EPS spádové klíny
- parozábrana- Foalbit Al S4
- penetrační nátěr - Siplast primer
- stropní konstrukce
- monolitická ŽB deska
- sádkartonový pohľad

- nášlapná vrstva (PVC podlaha)
- disperzní lepidlo na PVC podlahy Den Braven DEBBEX CL7300
- penetrační nátěr
- roznášecí anhydritový potěr nad nopem (potěr mezi nopy 70 mm)
- systémová deska nopová s EPS (nopy 20 mm+EPS 10 mm)
- tepelná izolace EPS 150S
- železobetonová deska (beton C20/25 výstuž - ocel B500B)
- SBS asf. modifikovaný pás ELASTOBIT PV 40 mineral 2x
- podkladní beton
- hutněný násyp
- původní zemina

Detail

1:20

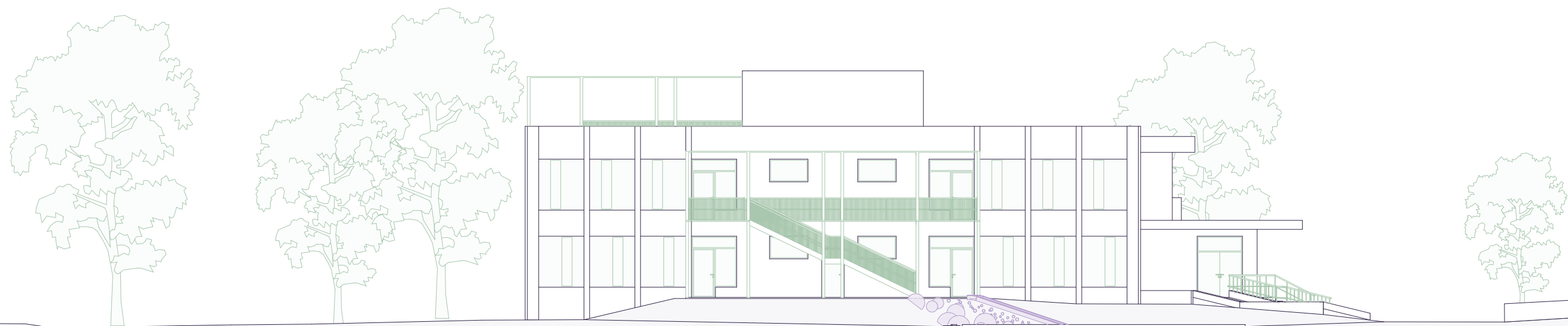






Pohled východní

42 1:200



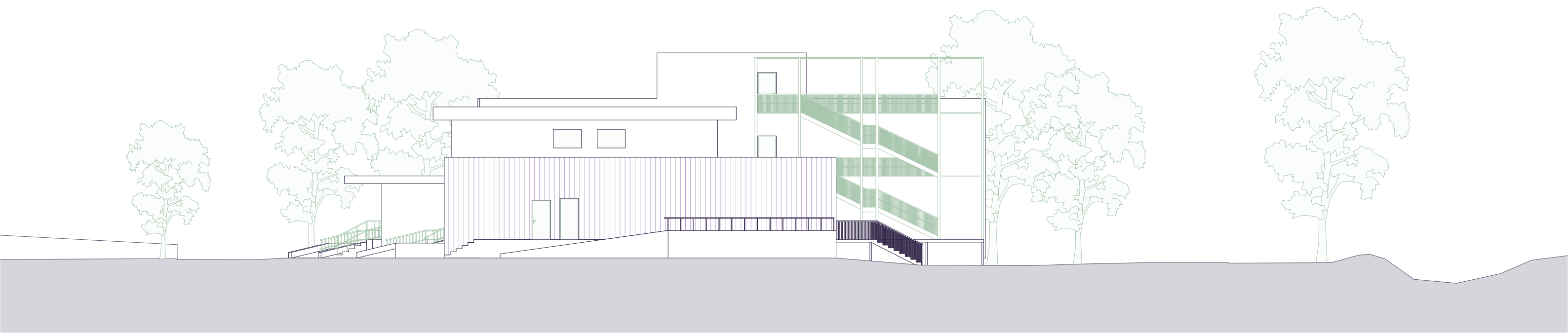
Pohled jižní

1:200



Pohled západní

44 1:200



Pohled severní

1:200









ZDROJE

NEUFERT, Ernst a NEUFERT, Peter. Architects' data. Fifth edition. Přeložil David STURGE, přeložil Nigel J. LUHMAN. Hoboken, NJ, USA: Wiley-Blackwell, 2019. ISBN 978-1-119-28435-2.

LORENZ, Karel. Navrhování nosných konstrukcí. Praha: ČKAIT, 2015. ISBN 978-80-87438-65-7.

ZDROJE NÁBYTEK

mmcité a.s. Dostupné z <https://www.mmcite.com/>

EGOE, Dostupné z <https://www.egoe.eu/cz/>

ZDROJE ANALÝZ

Ministerstvo školství, mládeže a tělovýchovy. (2021). Rámcový vzdělávací program pro předškolní vzdělávání. Dostupné z <https://www.edu.cz/ramcove-vzdelavaci-programy/>, Dočkalová, P., Krejčová, L. a kol. (2020). Alternativní pedagogické směry. Praha: Portál.

Česká Montessori společnost. (n.d.). Montessori pedagogika. Dostupné z <https://www.montessori.cz/montessori-pedagogika/>

Ministerstvo práce a sociálních věcí. (2023). Dětské skupiny. Dostupné z <https://www.mpsv.cz/detske-skupiny>

Dalton International. (n.d.). Dalton Plan. Dostupné z <https://www.daltoninternational.org/>

Asociace waldorfských škol ČR. (n.d.). Waldorfská pedagogika. Dostupné z <https://www.waldorf.cz/>

Asociace lesních mateřských škol. (n.d.). Co je lesní MŠ. Dostupné z <https://www.lesnims.cz/co-je-lesni-ms>

Mapové data dostupné z <https://www.openstreetmap.org>

Povodňový plán, dostupné z <https://dpp.kr-jihomoravsky.cz/>

Hluková mapa, dostupné z <https://geoportal.mzcr.cz/>

Analýza výškopisu, dostupné z <https://ags.cuzk.gov.cz/geoprohlizec>

Česká školní inspekce. Výroční zpráva o činnosti mateřské školy Podolí, okres Brno-venkov, za školní rok 2023/2024 [online]. Dostupné z: <https://portal.csicr.cz/Files/Get/7256361e389648f395e76e898f95b30b>

Obec Podolí. Školní jídelna – informace o provozu a stravování [online]. Podolí: Obec Podolí, [cit. 2025-05-09]. Dostupné z: <https://www.podoliubrna.cz/zivot-v-obci/skolstvi/skolni-jidelna/>

MATEŘSKÁ ŠKOLA PODOLÍ. Oficiální web mateřské školy [online]. Neuveden datum vydání

[cit. 2025-05-09]. Dostupné z: <https://www.skolkapodoli.cz>

ÚZEMNÍ PLÁN OBCE PODOLÍ. Územní plán obce Podolí – závazná část [online]. Podolí: Obec Podolí, 2017 [cit. 2025-05-09]. Dostupné z: <https://www.podoliubrna.cz/obecni-urad/uzemni-plan/>

Seznam.cz. Mapy.cz – Základná mapa [online]. Praha: Seznam.cz, [cit. 2025-05-07]. Dostupné z <https://mapy.com/sk/zakladni?pid=101725189&newest=1&yaw=4.806&fov=1.523&pitch=0.067&x=16.7250613&y=49.1895743&z=17&ovl=8>

portal.csicr.cz

