



# VYSOKÉ UČENÍ TECHNICKÉ V BRNĚ

BRNO UNIVERSITY OF TECHNOLOGY

## FAKULTA ARCHITEKTURY

FACULTY OF ARCHITECTURE

## ÚSTAV EXPERIMENTÁLNÍ TVORBY

DEPARTMENT OF EXPERIMENTAL DESIGN

## PROSTOR CYKlickÉ ZMĚNY

SPACE OF CYCLIC CHANGE

## BAKALÁŘSKÁ PRÁCE

BACHELOR'S THESIS

### AUTOR PRÁCE

AUTHOR

**Tereza Pavlíčková**

### VEDOUCÍ PRÁCE

SUPERVISOR

**mgr inž. arch Szymon Rozwalka**

**BRNO 2022**

## Zadání bakalářské práce

Číslo práce: FA-BAK0035/2021  
Ústav: Ústav experimentální tvorby  
Studentka: **Tereza Pavlíčková**  
Studijní program: Architektura a urbanismus  
Studijní obor: Architektura  
Vedoucí práce: **mgr inž. arch Szymon Rozwalka**  
Akademický rok: 2021/22

### Název bakalářské práce:

Prostor cyklické změny

### Zadání bakalářské práce:

Město Świnoujście (Polsko) je příkladem prostoru cyklické změny.

Sezónní charakter přímořského letoviska výrazně ovlivňuje fungování tohoto prostoru.

Několik měsíců v roce se lázeňský prostor stává přelidněným prostorem přemíry. Přemíry dojmů, očekávání, konzumace. Přemíry podnětů a přemíry z JINÝCH.

Po zbytek roku (až na výjimky) se tento prostor stává prostorem nepřítomnosti a zapomnění. Prostorem nedostatku a zamrznutí. Prostorem prázdná.

Samotné místo projektu je poslední volnou městskou plochou v nejatraktivnější části onoho baltského přímořského letoviska. Jedna se o areál bývalého městského bazénu mezi historickou promenádou a nově vzniklou promenádou zdraví.

### Rozsah grafických prací:

Cílem bakalářské práce bude najít funkci pro řešené území, která by reagovala na zmíněnou cyklickou proměnlivost. Poté bude muset studentka nebo student navrhnout budovu/komplex budov, kde se setkává veřejné a soukromé. Elitní a Egalitní. Komerční a Sociální. V neposlední řadě sezónní a celoroční.

Povinné výstupy:

A. Model 1:100/1:200

B. Grafická část:

- Průvodní zpráva
- Situace širších vztahů
- Situace 1:1000
- Půdorysy podlaží 1:200
- Charakteristické pohledy a řezy 1:200
- Perspektiva/axonometrie exteriéru
- Perspektiva/axonometrie interiéru
- Stavební detail

– Prostorově–konstrukční schéma

**Seznam literatury:**

Calvino Italo: Neviditelná města. Dokořán, 2017. ISBN: 978-80-7363-832-0

Koolhaas Rem: Třešticí New York. Arbor Vitae, 2007. ISBN: 978-80-86300-77-1

Venturi Robert, Scott Brown Denise, Izenour Steven: Learning from Las Vegas: The Forgotten Symbolism of Architectural Form. MIT Press, 1977 (první vydání 1972). ISBN: 026272006X

Koolhaas Rem: Junkspace. 2001

**Termín zadání bakalářské práce: 7.2.2022**

**Termín odevzdání bakalářské práce: 2.5.2022**

Bakalářská práce se odevzdává v rozsahu stanoveném vedoucím práce; současně se odevzdává 1 výstavní panel formátu B1 a bakalářská práce v elektronické podobě.

-----  
Tereza Pavlíčková  
student(ka)

-----  
mgr inž. arch Szymon Rozwalka  
vedoucí práce

-----  
B.Arch. Martin Kaffan, MSc,  
Ph.D.  
vedoucí ústavu

V Brně dne 7.2.2022

-----  
Ing.arch. MArch Jan Kristek,  
Ph.D.  
děkan

**PROSTOR CYKLICKÉ ZMĚNY  
DŮM HUDBY A DIVADLA**

## **Anotace**

Hledání ideální funkce a formy jako reakce na cyklickou proměnlivost místa nabízí několik možností, každý se však k této problematice postaví jinak. Během mé práce jsem vycházela z analýz místa a studování divadelních a koncertních sálů. V neposlední řadě jsem se zabývala studováním literatury od Rema Koolhaase- Junkspace a textů od Maxim Gorky díky, kterým jsem dostala k vytvoření polootevřené rastrové struktury a získala tak nový pohled na hmotu a její proměnlivost.

## **Abstrakt**

The search for the ideal function and form in response to the cyclical variability of place offers several possibilities, but each approach to the issue is different. Throughout my work I have drawn on site analysis and the study of theatre and concert halls. Last but not least, I have been studying the literature of Rem Koolhaas- Junkspace and the texts of Maxim Gorka, thanks to which I have been able to create a semi-open raster structure and gain a new perspective on matter and its mutability.

## Čestné prohlášení

Prohlašuji, že předložená bakalářská práce je původní a zpracovala jsem ji samostatně. Prohlašuji, že použité prameny jsou uvedeny úplně, že jsem ve své práci neporušila autorská práva (ve smyslu Zákona č. 121/2000 Sb., o právu autorském a o právech souvisejících s právem autorským).

V Brně dne 1. května 2022

.....

Podpis studenta

## **Poděkování**

Ráda bych poděkovala mgr inž. arch Szymonu Rozwalkovi za vedení mé bakalářské práce, cenné rady a čas. Mé poděkování patří též MgA. Svatopluku Sládečkovi a Ing. Zdeňkovi Vejpustkovi Ph.D. za odborné rady.

## Koncept

Navrhovaná stavba stojí na poslední volné městské parcele v nejatraktivnější lázeňské oblasti, mezi historickou a nově vzniklou promenádou zdraví. Na pozemku se momentálně nachází stavba bývalého bazénu, která je v dezolátním stavu, bez potenciálu rekonstrukce. Vzhledem ke svému lukrativnímu umístění má parcela potenciál propojit lázeňskou oblast se zbylou městskou částí, která je momentálně rozdělena, převážně díky markantnímu zastoupení hotelových komplexů. V rámci návrhu jsem se rozhodla narušit cykličnost letoviska, které funguje pouze pár měsíců v roce a zbytek roku je prázdné, jak na promenádách, tak v hotelech. Prostřednictvím analýz města a okolí jsem pro danou lokalitu zvolila stavbu koncertního sálu s experimentálním divadlem, které nabízí nové příležitosti využití místa pro město jako celek. V létě, kdy letovisko zažívá tlak přemíry a přeplnění má polootevřená struktura potenciál měnit své využití, jak pro potřeby kina, tržišť či výstavních prostor, avšak hlavní funkce zůstává stále stejná, tj. koncertní sál, experimentální divadlo, které může expandovat do veřejného prostoru a kavárna, která funguje nezávisle na provozu koncertního sálu. A ve zbylém období, období zapomnění a prázdna má budova ambice hrát nezpochybnitelnou roli a pozdvihnout město na cílovou destinaci mnoha návštěvníků prakticky ze všech zemí světa, kteří mají možnost využít hotelové komplexy, které jsou v tomto období prázdné. Momentálně se v okolí nachází dva venkovní amfiteátry, které reagují pouze na poptávku během letní sezony a do určité noční hodiny, vzhledem k restrikcím lázeňského letoviska.

## Konstrukční řešení

Konstrukce vnější obálky vychází z šroubovaného ocelového rastru 3x3x3 m, průřez jednoho sloupku je 140mm dimenzován na velikost stavby. Jedná se o polootevřenou strukturu, která je z části pokrytá sklem a průhlednými ETFE foliemi. Konstrukce bude smontovaná, po vystavění zděné části tj. zázemí koncertního sálu a lávky obklopující hlavní hlediště jsou navrženy z železobetonu, se železobetonovými stropními deskami. Vnitřní obálka budovy je z železobetonové skořepiny a balkony jsou zavěšeny na konzolách. Vzhledem k nízké podzemní vodě je stavba vystavěná na pilotech.

## Urbanistické řešení

Z hlediska urbanismu je před stavbou je navržen postupně rozšiřující se veřejný prostor, který plynule přechází z historické promenády k samotné stavbě a narušuje tak tok kolonády táhnoucí se v mrtvolně rovné linii. Rozšiřující veřejné prostranství prochází skrz budovu, divák se tak dostává do přímé konfrontace s kulturní scénou, vzhledem k proskleným plochám, vně budovy. Zároveň západní strana budovy obsahuje experimentální divadlo, které má možnost expandovat do veřejného prostoru, kde je možnost pro venkovní vystoupení a další možné aktivity.

## Architektonické a provozní řešení

Polootevřená struktura obklopující stavbu s prosvítajícím srdcem hlediště koncertního sálu experimentálního divadla a kavárny na volně přístupné parcele. Skrze stavbu vede průchod, který se plynule line z historické kolonády k promenádě zdraví. Z průchodu se pak lidé dostanou do prostor kavárny, která funguje nezávisle na provozu koncertního sálu, koncipovaná do dvou podlaží s možností expandovat do prostor foyer. V neposlední řadě se lidé z vně průchodu dostanou do foyer koncertního a divadelního sálu, který se dělí na dva provozní celky. Provozní, tj. zázemí a technologie a veřejný, tj. foyer a sál. V prvním podlaží se nachází experimentální divadlo, šatny, toalety a vertikální komunikace v podobě schodišť a lávek vedoucích do dalších částí hmoty navazující na prostor kavárny. Lávky obklopující v patrech experimentální divadlo, slouží jako ochoz foyer. Hmota experimentálního divadla funkčně zasahuje do koncertního sálu s možností rozdělení na dva provozní celky, stejně tak je zde možnost provozu jako jeden celek o dvou jevištích. Polootevřená rastrová struktura v kontaktu s vytápěným prostorem je zabalena do ETFE folií a skleněných stěn. Skleněné stěny se nachází převážně v přízemí lákající k návštěvě. Výškově se návštěvník dostane do 25m, a to na střešní terasy, s výhledem na moře. Vstup do budovy je navržen z úsudku nejvytíženějšího místa toku lidí, vzhledem k nové koncepci urbanistického řešení, a to z historické promenády. Vstup do zázemí se nachází v těsné blízkosti promenády, kde je umístěn i hlavní zásobovací vjezd schovaný uvnitř obálky, aby nenarušoval kolonádu a v reakci na restriktce v lázeňské oblasti, kde je vjezd na promenádu umožněn jen v určitých úsecích

## **Závěr**

Cílem práce bylo najít funkci pro řešené území, které reaguje na zmíněnou cyklickou proměnlivost, a tedy koncertní sál s experimentálním divadlem, který se stane architektonickou dominantou místa a vytvoří tak jakýsi inkubátor pro nové příležitosti. Kde se bude střetávat Elitní a elegantní, Komerční a Sociální. Sezónní a celoroční.

## **Bilanční tabulka**

Plocha pozemku: 10300 m<sup>2</sup>

Zastavěná plocha: 2300 m<sup>2</sup>

Kapacita koncertního sálu: 500 míst

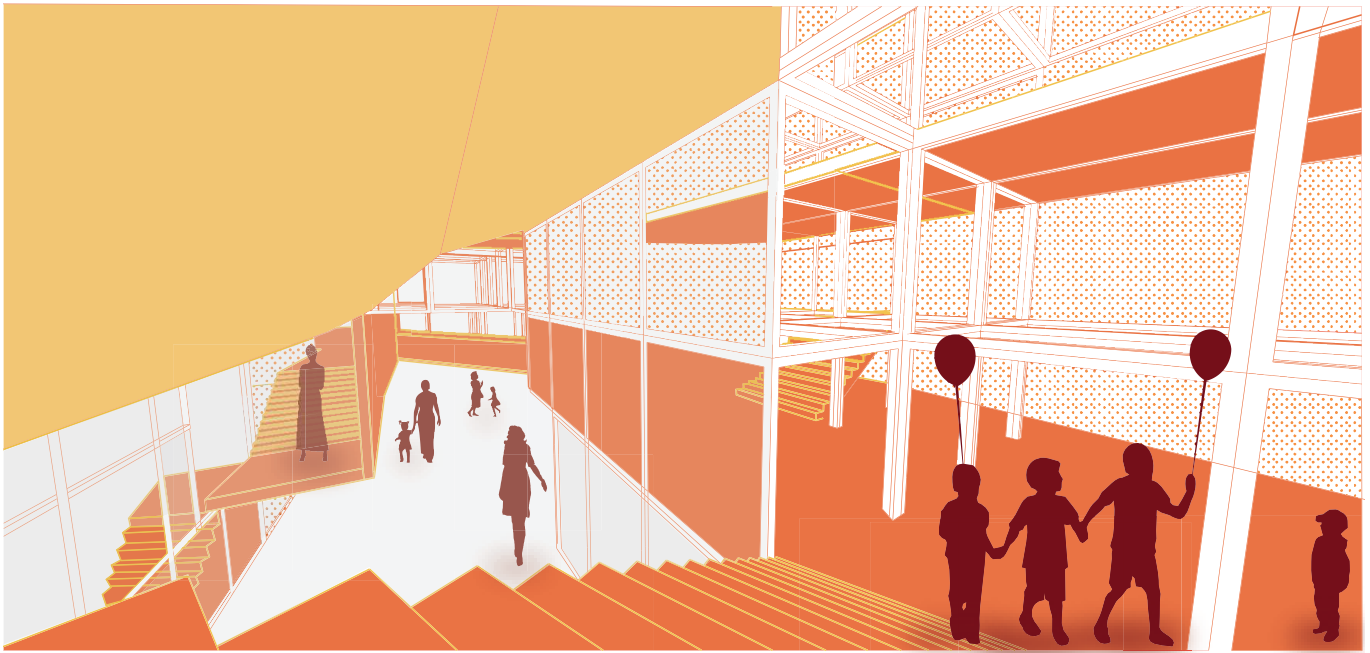
Kapacita experimentálního divadla: 100 míst

Dle ČKAIT odhadovaná cena: 536 820 000 Kč

# Prostor cyklické změny

Bakalářská práce  
Vedoucí práce  
mgr inž. arch Szymon Rozwalka  
Vypracovala  
Tereza Pavlíčková

## Dům hudby a divadla



# Obsah

Město Świnoujście

Hledání funkce

Analýza divadelních a koncertních sálů

Návrh Koncertní sál / divadlo

## Zadání bakalářské práce

Číslo práce: FA-BAK0035/2021  
Ústav: Ústav experimentální tvorby  
Studentka: **Tereza Pavlíčková**  
Studijní program: Architektura a urbanismus  
Studijní obor: Architektura  
Vedoucí práce: **mgr inž. arch Szymon Rozwalka**  
Akademický rok: 2021/22

### Název bakalářské práce:

Prostor cyklické změny

### Zadání bakalářské práce:

Město Świnoujście (Polsko) je příkladem prostoru cyklické změny.

Sezónní charakter přímořského letoviska výrazně ovlivňuje fungování tohoto prostoru.

Několik měsíců v roce se lázeňský prostor stává přelidněným prostorem přemíry. Přemíry dojmů, očekávání, konzumace. Přemíry podnětů a přemíry z JINÝCH.

Po zbytek roku (až na výjimky) se tento prostor stává prostorem nepřítomnosti a zapomnění. Prostorem nedostatku a zamrznutí. Prostorem prázdna.

Samotné místo projektu je poslední volnou městskou plochou v nejatraktivnější části onoho baltského přímořského letoviska. Jedna se o areál bývalého městského bazénu mezi historickou promenádou a nově vzniklou promenádou zdraví.

### Rozsah grafických prací:

Cílem bakalářské práce bude najít funkci pro řešené území, která by reagovala na zmíněnou cyklickou proměnlivost. Poté bude muset studentka nebo student navrhnout budovu/komplex budov, kde se setkává veřejné a soukromé. Elitní a Egalitní. Komerční a Sociální. V neposlední řadě sezónní a celoroční.

Povinné výstupy:

A. Model 1:100/1:200

B. Grafická část:

- Průvodní zpráva
- Situace širších vztahů
- Situace 1:1000
- Púdorysy podlaží 1:200
- Charakteristické pohledy a řezy 1:200
- Perspektiva/axonometrie exteriéru
- Perspektiva/axonometrie interiéru
- Stavební detail

– Prostorově–konstrukční schéma

**Seznam literatury:**

Calvino Italo: Neviditelná města. Dokořán, 2017. ISBN: 978-80-7363-832-0

Koolhaas Rem: Třešticí New York. Arbor Vitae, 2007. ISBN: 978-80-86300-77-1

Venturi Robert, Scott Brown Denise, Izenour Steven: Learning from Las Vegas: The Forgotten Symbolism of Architectural Form. MIT Press, 1977 (první vydání 1972). ISBN: 026272006X

Koolhaas Rem: Junkspace. 2001

**Termín zadání bakalářské práce: 7.2.2022**

**Termín odevzdání bakalářské práce: 2.5.2022**

Bakalářská práce se odevzdává v rozsahu stanoveném vedoucím práce; současně se odevzdává 1 výstavní panel formátu B1 a bakalářská práce v elektronické podobě.

-----  
Tereza Pavlíčková  
student(ka)

mgr inž. arch Szymon Rozwalka  
vedoucí práce

B.Arch. Martin Kaftan, MSc,  
Ph.D.  
vedoucí ústavu

V Brně dne 7.2.2022

-----  
Ing.arch. MArch Jan Kristek,  
Ph.D.  
děkan

## **Poděkování**

Ráda bych poděkovala mgr inž. arch Szymonu Rozwałkovi za vedení mé bakalářské práce, cenné rady a čas. Mé poděkování patří též MgA. Svatopluku Sládečkovi a Ing. Zdeňkovi Vejpustkovi Ph.D. za odborné rady.

## **Čestné prohlášení**

Prohlašuji, že předložená bakalářská práce je původní a zpracovala jsem ji samostatně. Prohlašuji, že použité prameny jsou uvedeny úplně, že jsem ve své práci neporušila autorská práva (ve smyslu Zákona č. 121/2000 Sb., o právu autorském a o právech souvisejících s právem autorským).

v Brně 1. 5. 2022

## **Abstract**

Hledání ideální funkce a formy jako reakce na cyklickou proměnlivost místa nabízí několik možností, každý se však k této problematice postaví jinak. Během mé práce jsem vycházela z analýz místa a studování divadelních a koncertních sálů. V neposlední řadě jsem se zabývala studováním literatury od Rema Koolhaase-Junkspace a textů od Maxim Gorky díky, kterým jsem dostala k vytvoření polootevřené rastrové struktury a získala tak nový pohled na hmotu a její proměnlivost.



# Město Świnoujście



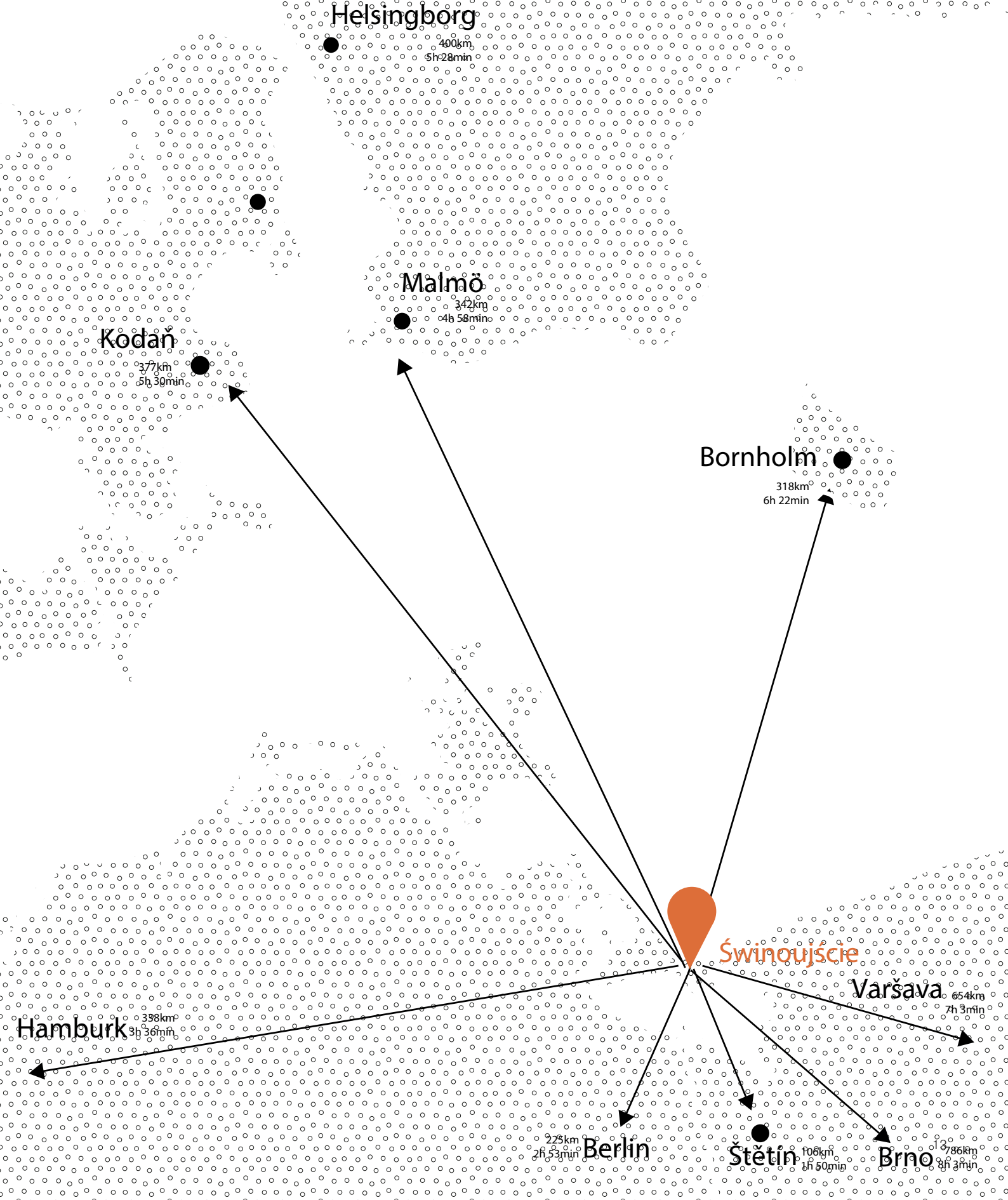
# Świnoujście

Jedná se o okresní a lázeňské přístavní město v severozápadní části Polska. Město se rozkládá na třech velkých ostrozech - Uznojem, Volyň a Karsibor a čtyřicetičtyř malých. Město kříží průliv Svina, který je spojnici mezi otevřeným mořem a Štětínským zálivem.

Rohloha Świnoujście činí 197.2 km<sup>2</sup>, v nadmořské výšce 5m.

Struktura města je rozdělena na dvě části, láněská a obytná. Lázeňská část je příkladem prostoru cyklické změny, které funguje čtyři až pět měsíců v roce, kdy město burcuje životem s tává se tak prostorem přemíry avšak, po přehoupenutí letní sezony se letovisko mění na prostor klidu, ticha a prázdna





Helsingborg

400km  
5h 28min

Malmö

342km  
4h 58min

Bornholm

318km  
6h 22min

Kodaň

377km  
5h 39min

Hamburg

338km  
3h 36min

Berlin

225km  
2h 53min

Stettin

108km  
1h 50min

Brno

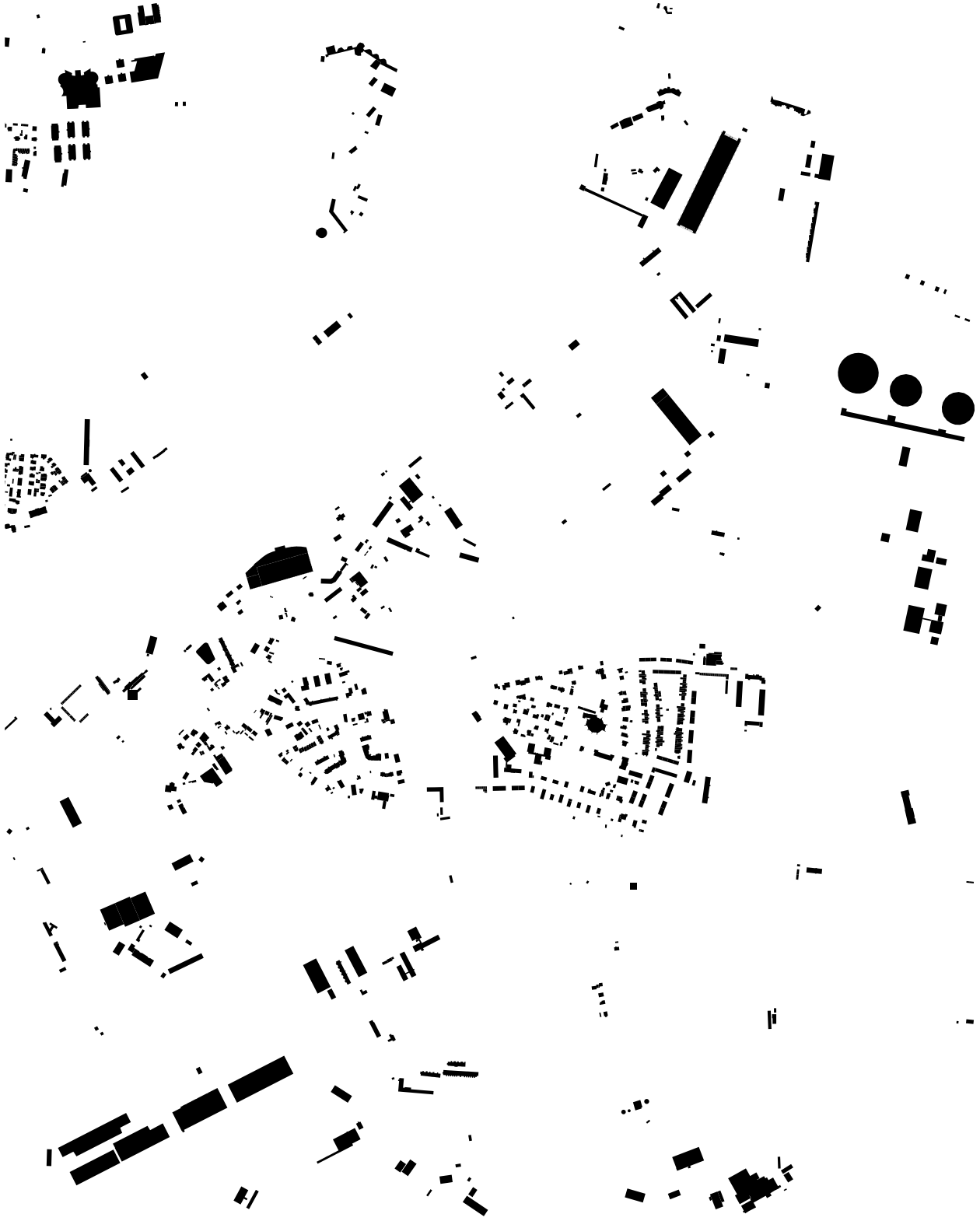
786km  
8h 3min

Varsawa




654km  
7h 3min

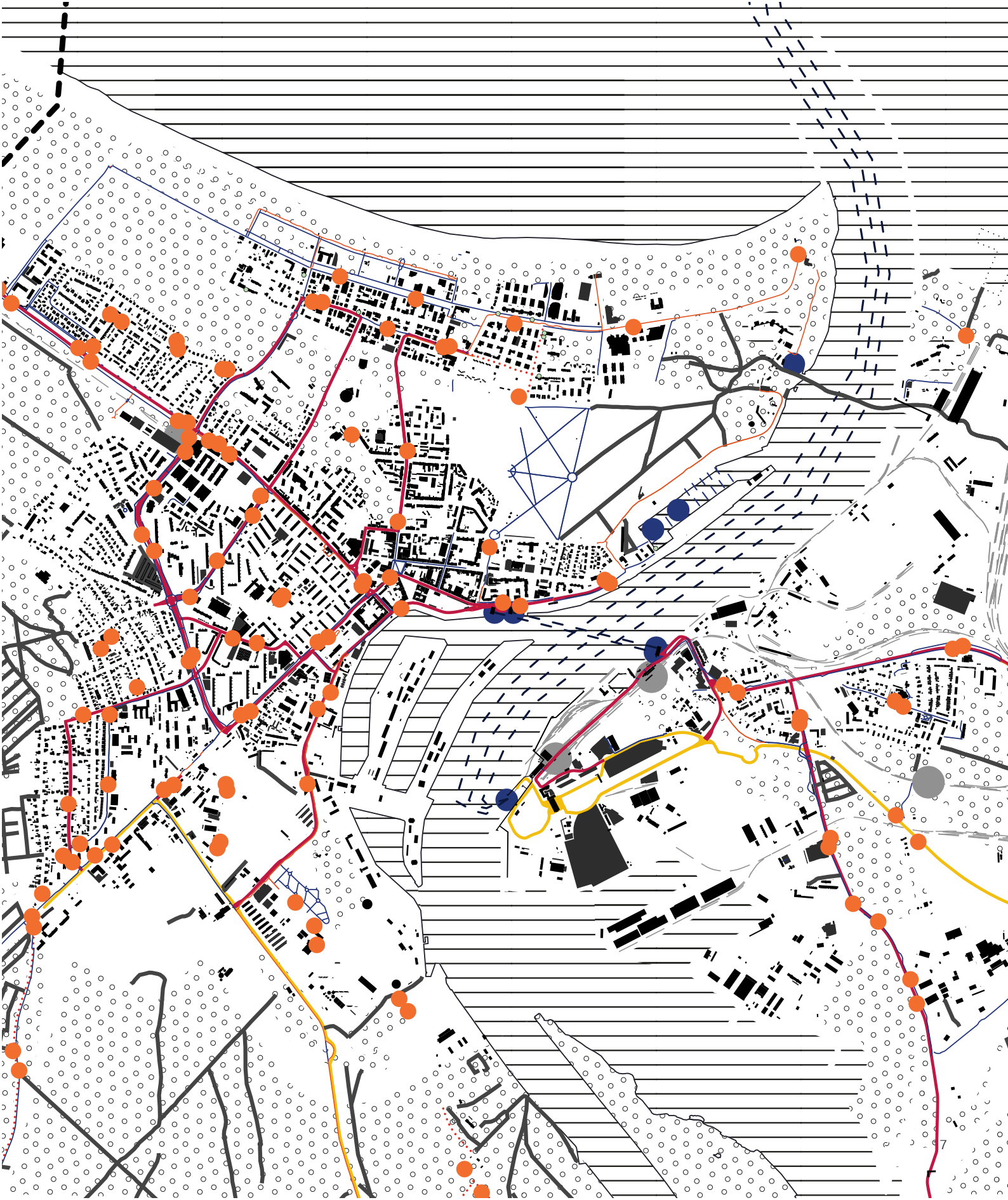
Świnoujście





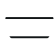







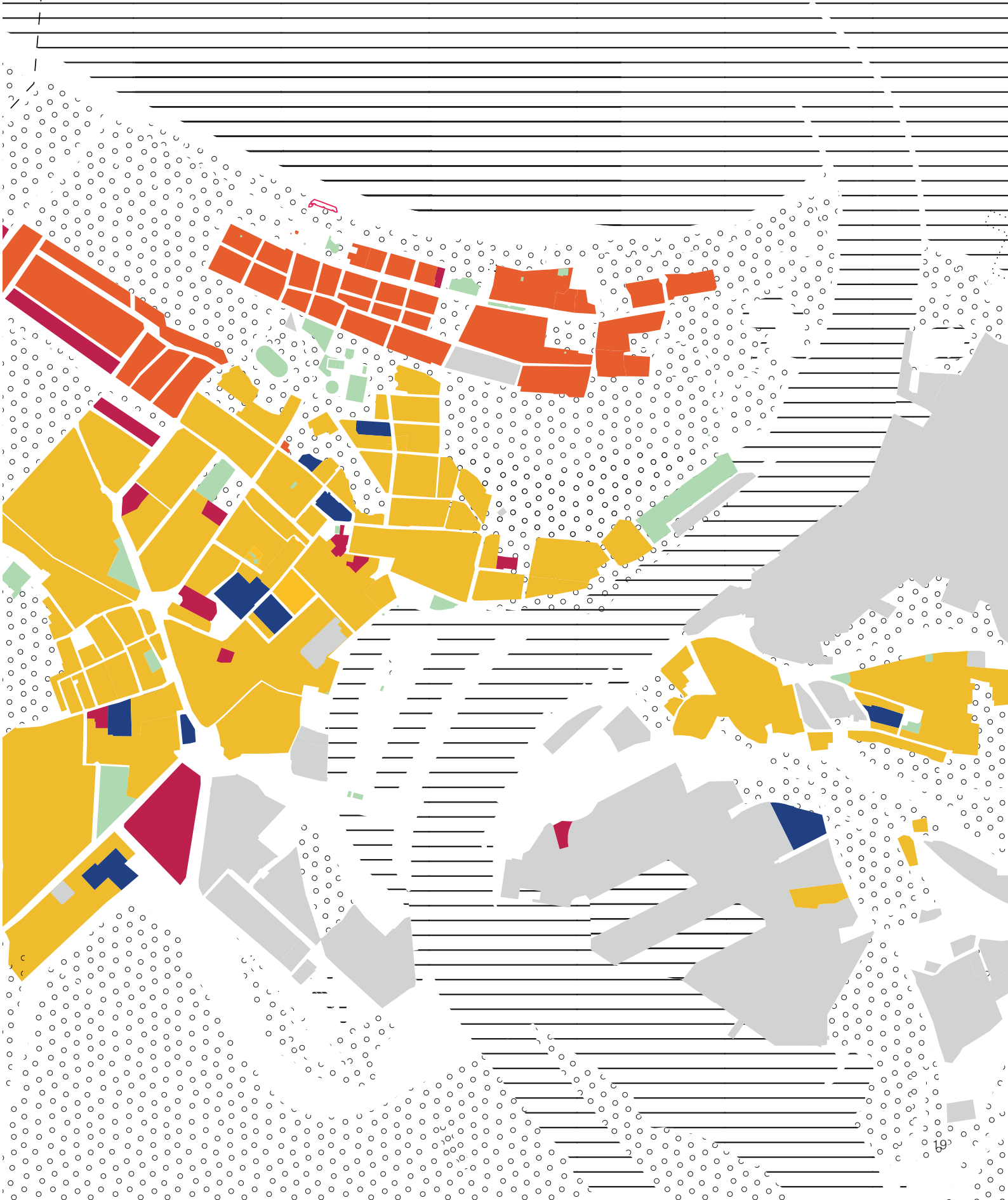
# Dopravní analýza

-  Silnice A
-  Silnice C
-  Druhotné silnice
-  Cyklostezky
-  Pěší trasy
-  Lodní doprava
-  Železniční doprava
-  Železniční stanice
-  Autobusová zastávka
-  Parkoviště
-  Půjčovny kol
-  Lodní přístavy
-  Zeleň



# Funkční analýza

-  Lázeňská oblast
-  Městská oblast
-  Řeka / moře
-  Průmyslová oblast
-  Zeleň
-  Park
-  Obchody
-  Školy







2

# Umístění

Navrhovaná stavba stojí na poslední volné městské parcele v nejatraktivnější lázeňské oblasti, mezi historickou a nově vzniklou promenádou zdraví. Na pozemku se momentálně nachází stavba bývalého bazénu, která je v dezolátním stavu, bez potenciálu rekonstrukce. Vzhledem ke svému lukrativnímu umístění má parcela potenciál propojit lázeňskou oblast se zbylou městskou částí, která je momentálně rozdělena, převážně díky markantnímu zastoupení hotelových komplexů.





Řešené území

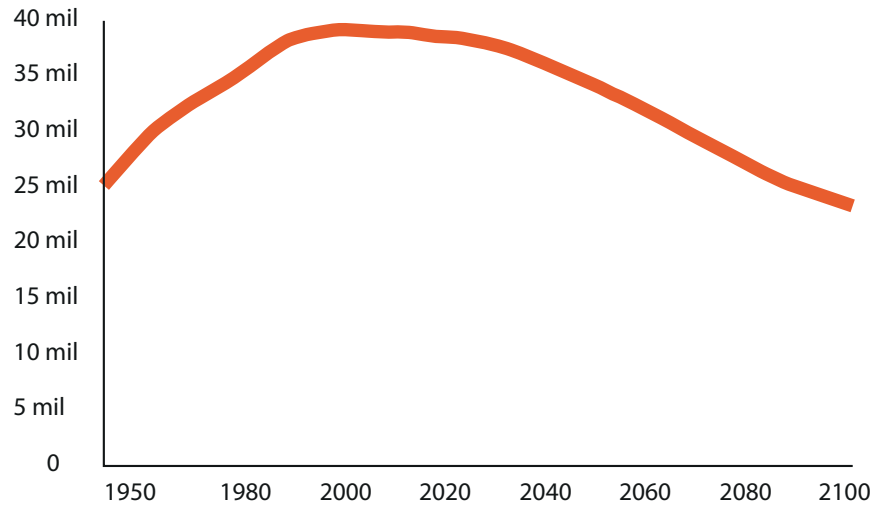
# Populace

**Největší zastoupení má věková skupina 60-74 let**



**Swinoujscie, je k roku 2022  
40661 obyvatel a mediánový věk  
je  
42 roků, do roku 2100 se před-  
pokládá pokles obyvatel o víc jak  
60% na 24815. Zároveň  
vzroste mediánový věk na 51 let.**

# Polsko

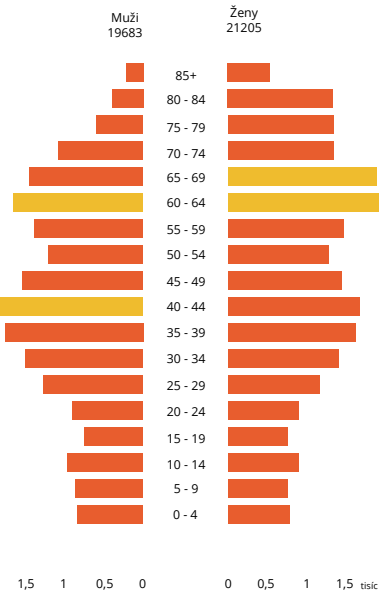


4

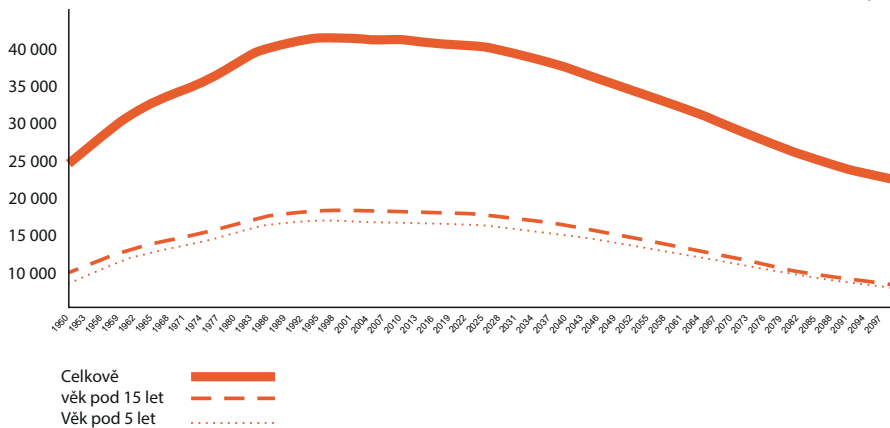
# Świnoujście

**40.948** obywatel

Obywatelstwo podle pohlaví a věkových skupin v roce 2019



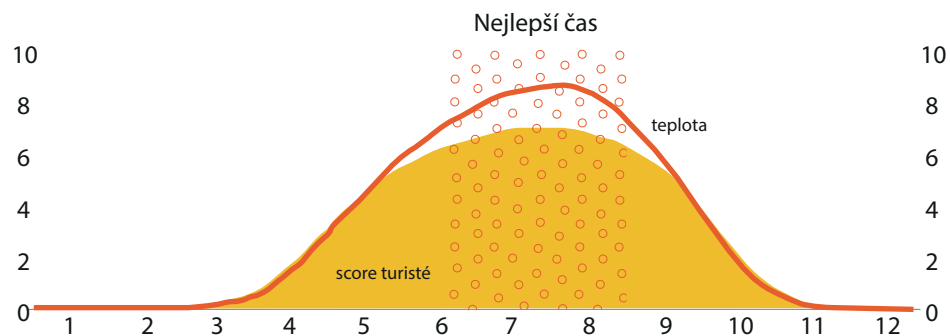
4



4

25

# Score cestovního ruchu



5

Na začátku turistického(1.4.) období: 8°C, což je hodnota, která bude při scénáři RCP8,5 dosahována o měsíc dříve. Na konci(31.10.) turistického období: 11,5°C, což je hodnota, která bude při stejném scénáři dosahována o 20 dní později.

**1. 4. 8°C** (RCP8,5) ← **1. 3. 8°C**

**31. 10.** (RCP8,5) → **20. 11.**

5



10. 3. 2022

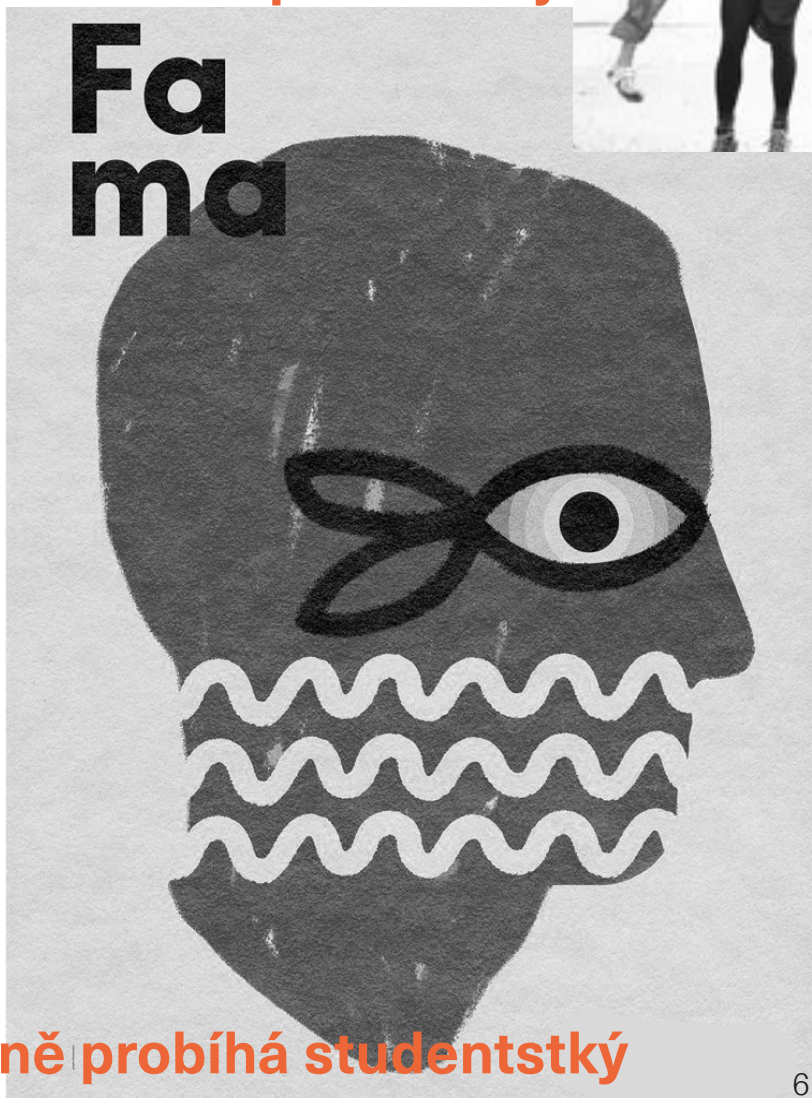
# Hledání funkce



Hudební nadšenci  
kapela Ludojad

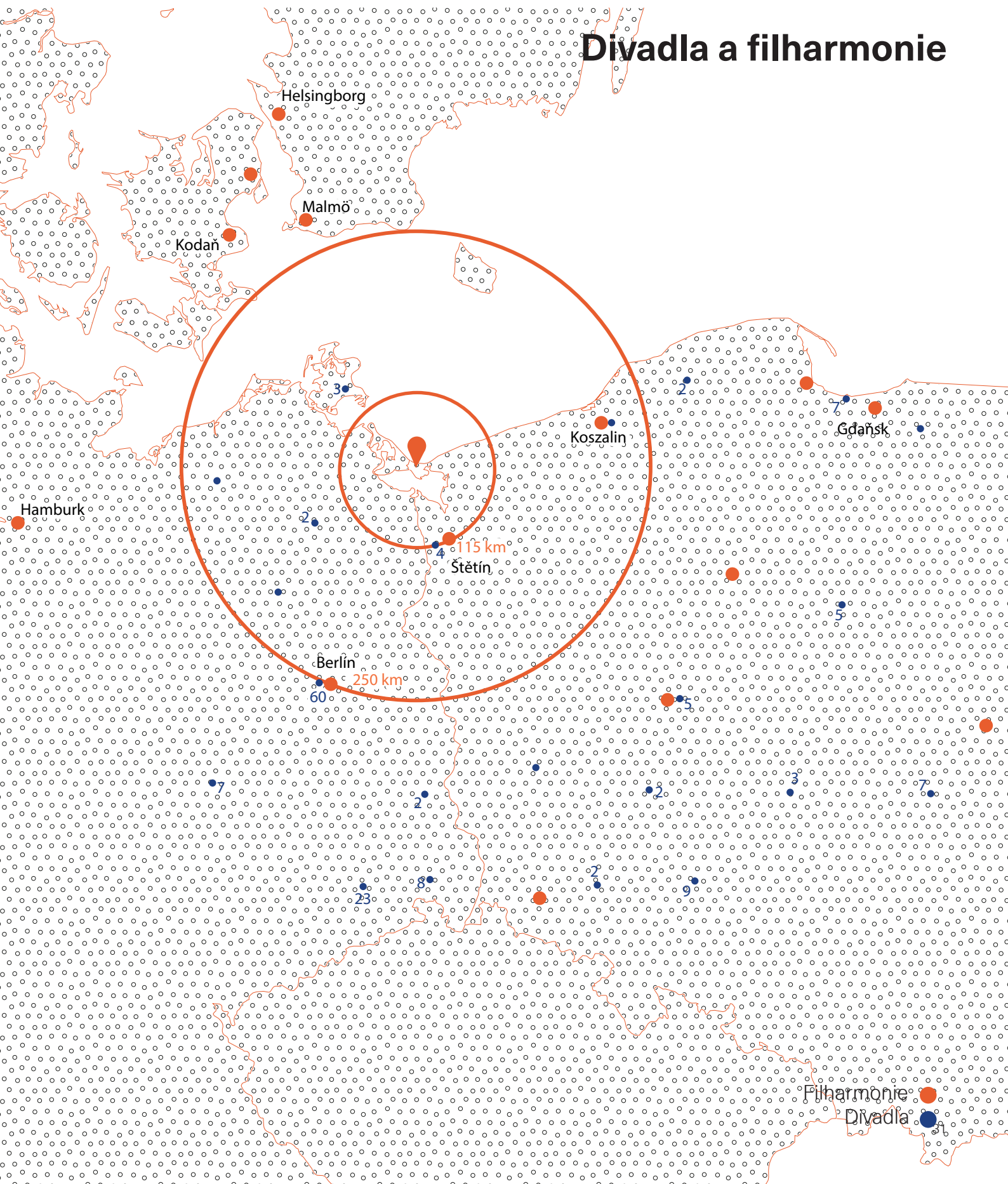


Fa  
ma

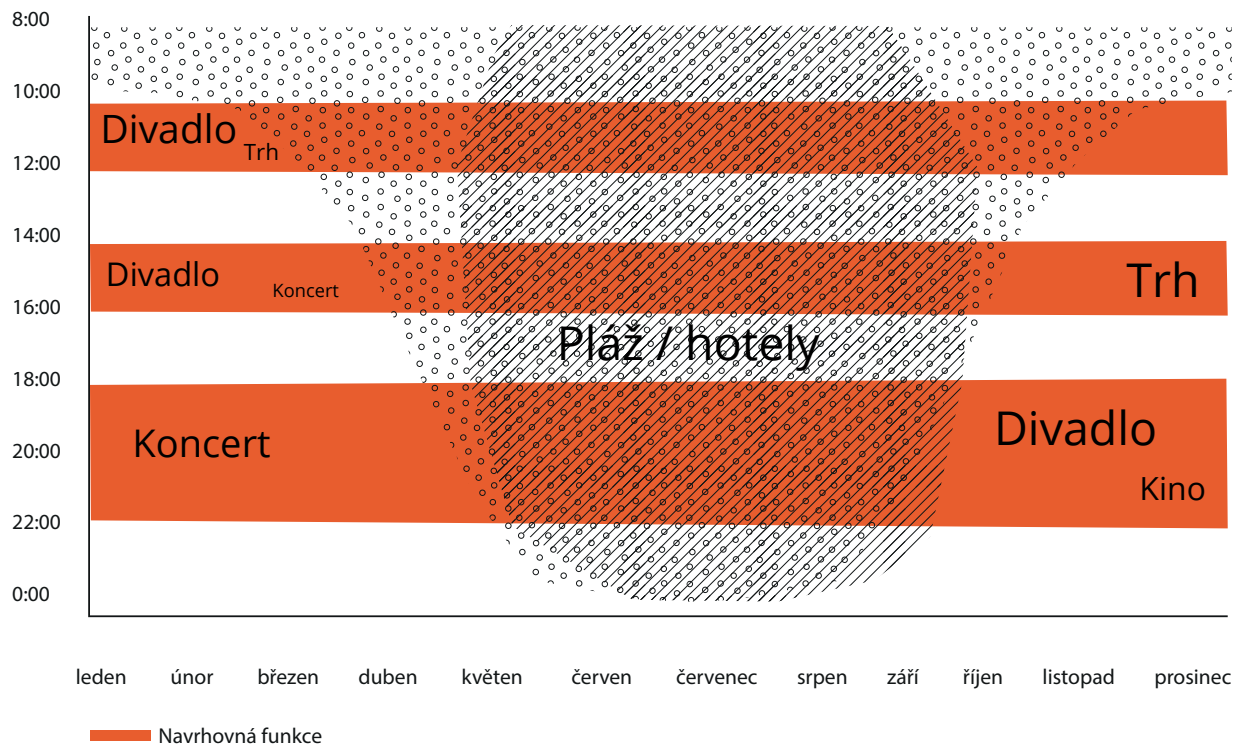


Každoročně probíhá studentstký  
festival Fama

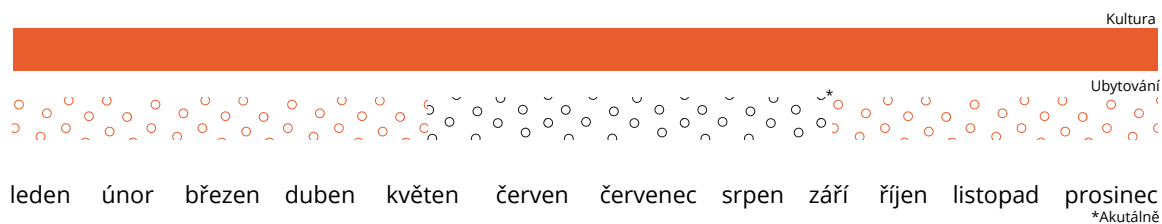
# Divadla a filharmonie



# Vitalita místa



# Využití místa



**Při vydařené akci si lidé budou  
spojovat název se jménem  
města, což přispívá i k vytváře-  
ní dobré  
image města.**

**Nesporný význam mají ale i  
ekonomické i jiné efekty spoje-  
né s konáním akce.<sup>8</sup>**

# Turismus vs. kulturní akce

Litomyšl / Smetanova Litomyšl / 9. 6. - 3. 7.



Uherské Hradiště / Slavnosti vína / 14. 9.



Česká Lípa a okolí / MHF Lípa Musica / 20. 8. - 15. 10.



Praha / Doteky České hudby / 16. 12. - 6. 1.



Savolína / Savonlinna Opera Festival / 1. 7. - 31. 7.



Hradec Králové / Jazz goes to town / 12. - 16. 10.



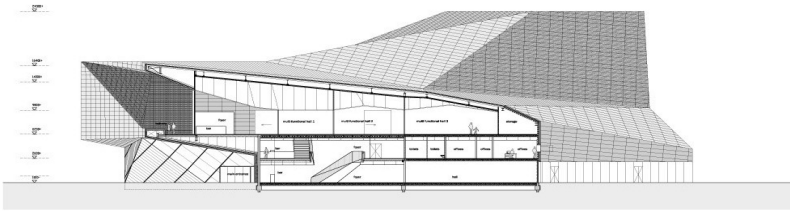
**I v malé obci bez výraznějších předpokladů pro rozvoj cestovního ruchu, může kultura a kulturní události hrát nezpochybnitelnou roli v rozvoji města<sup>8</sup>**

# **Analýza divadelních a koncertních sálů**

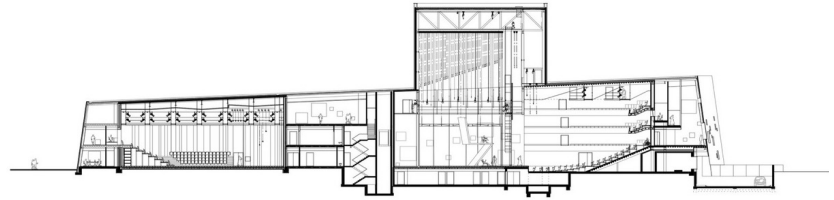


# Analýzy

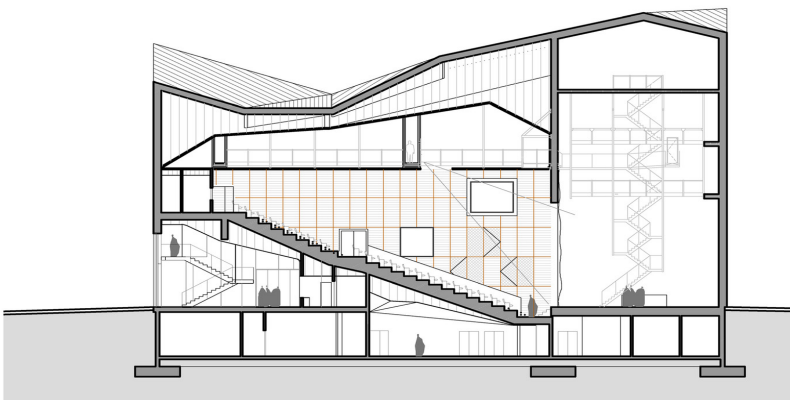
## Agora theater<sup>9</sup>



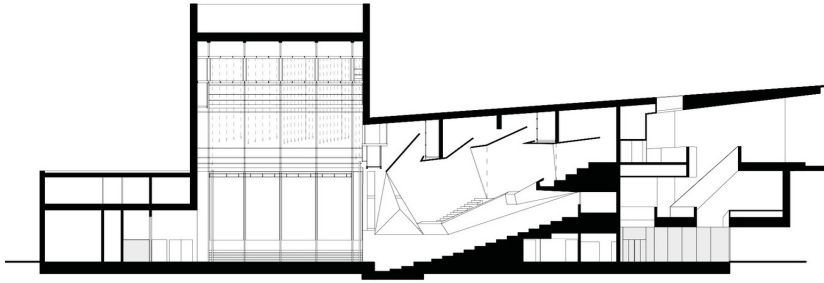
## Amphion Theatre<sup>10</sup>



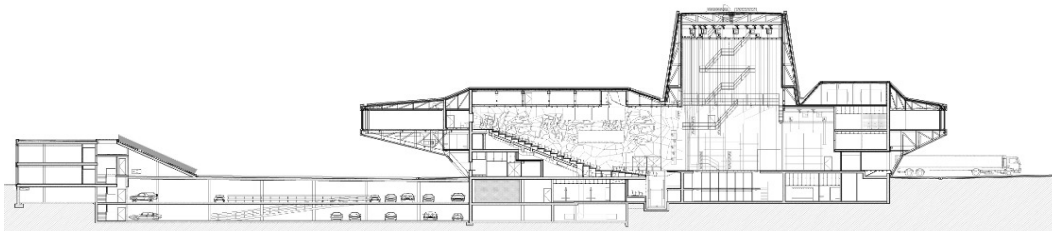
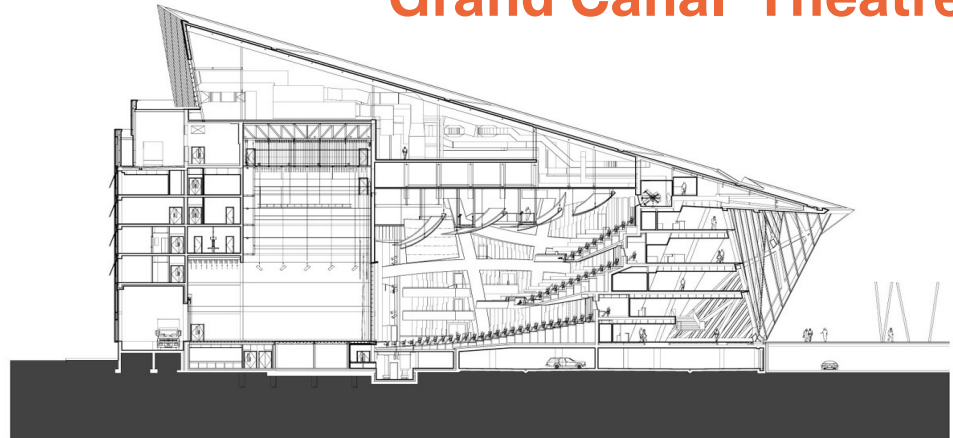
## House and music theater<sup>11</sup>



## Théodore Gouvy Theatre<sup>12</sup>



## 13 Grand Canal Theatre



## La Lotja Theatre and Conference Centre<sup>14</sup>

# Slovensko stalno gledališče

Capacita: 550 / Plocha: 1688 m<sup>2</sup> / Arhitekti: - / Trieste-Trst, Italy / 1951-1954

	Délka m	Šírka m	Výška m	Plocha m <sup>2</sup>
Velké auditorium	22,65	11,93	-	270,23
Jeviště	18,1	14,19	8,1	256,84
Postranní jeviště A	-	14,19	-	132
Postranní jeviště B	2,68	14,19	-	38
Lanoviště	-	-	16,34	-
Orchestřiště	22,65	6,2	2,3	-

# Theatre Agora

Capacita: 750 / Plocha: 7000 m<sup>2</sup> / Arhitekti: UNStudio / Lelystad / 2002 - 04

	Délka m	Šírka m	Výška m	Plocha m <sup>2</sup>
Velké auditorium	23,3	22,5	14,4	524,25
Jeviště	27	16	9,2	432
Postranní jeviště A	4,6	16	-	73,6
Postranní jeviště B	4,6	16	-	73,6
Lanoviště	-	-	14	-
Orchestřiště	4,5	-	1,2	-

# Grand Canal Theatre

Capacita: 2 111 / Plocha: 375,000 m<sup>2</sup> / Arhitekti: Daniel Libeskind / Dublin / 2010

	Délka m	Šírka m	Výška m	Plocha m <sup>2</sup>
Velké auditorium	20,75	17,8	19,25	369,4
Jeviště	19,724	11,2	9,2	220,9
Postranní jeviště A	15	8,4	-	126
Postranní jeviště B	15	5,095	-	76,43
Lanoviště	-	-	16,459	-
Orchestřiště	15,64	3,8	3,3	59,4
Zadní jeviště	20,65	5,386	9,84	111,2

# Topfer Theatre at ZACH

Capacita: 427 / Plocha: - m<sup>2</sup> / Arhitekti: Andersson Wise Architects / USA / 2012

	Délka m	Šírka m	Výška m	Plocha m <sup>2</sup>
Velké auditorium	-	-	-	412
Jeviště	15	12	-	80,4
Postranní jeviště A	6,7	12	-	69,6
Postranní jeviště B	5,8	12	-	69,6
Lanoviště	-	-	-	-
Orchestřiště	3	12	-	32
Zadní jeviště	-	-	-	-

# Auditorium Villajoyosa

Capacita: 800 / Plocha: - m<sup>2</sup> / Arhitekti: Antonio Marquerie / Španělsko / 2007

	Délka m	Šírka m	Výška m	Plocha m <sup>2</sup>
Velké auditorium	27	35	-	886
Jeviště	16,3	19,7	9,2	255
Postranní jeviště A	16,3	5,3	-	60,5
Postranní jeviště B	16,3	4,1	-	80
Lanoviště	-	-	13,6	-
Orchestřiště	-	-	-	-
Zadní jeviště	-	-	-	-

# Velikosti prostor divadel

## Amphion Theatre

Délka m	Šířka m	Výška m	Plocha m <sup>2</sup>	Capacita: 856 / Plocha: 9,700 m <sup>2</sup> / Architekti: Mecanoo / Nizozemí / 2008
23	18	14,1	414	Velké auditorium
16	24,3	8,2	388,8	Jeviště
16	6,8	-	108,8	Postranní jeviště A
16	3,6	-	57,6	Postranní jeviště B
-	-	16,9	-	Lanoviště
17	5,7	1,95	96,9	Orchestřiště
35,37	3,5	12,3	123,795	Zadní jeviště

## La Llotja Theatre and Conference Centre

Délka m	Šířka m	Výška m	Plocha m <sup>2</sup>	Capacita: 1000 / Plocha: - m <sup>2</sup> / Architekti: Mecanoo / Španělsko / 2010
23	25	9,6	575	Velké auditorium
18,4	13,5	8,8	248,4	Jeviště
13,8	3,8	-	52,44	Postranní jeviště A
13,8	8	-	110,4	Postranní jeviště B
-	-	12	-	Lanoviště
19	6,4	4	121,6	Orchestřiště
17	6,4	8,8	108,8	Zadní jeviště

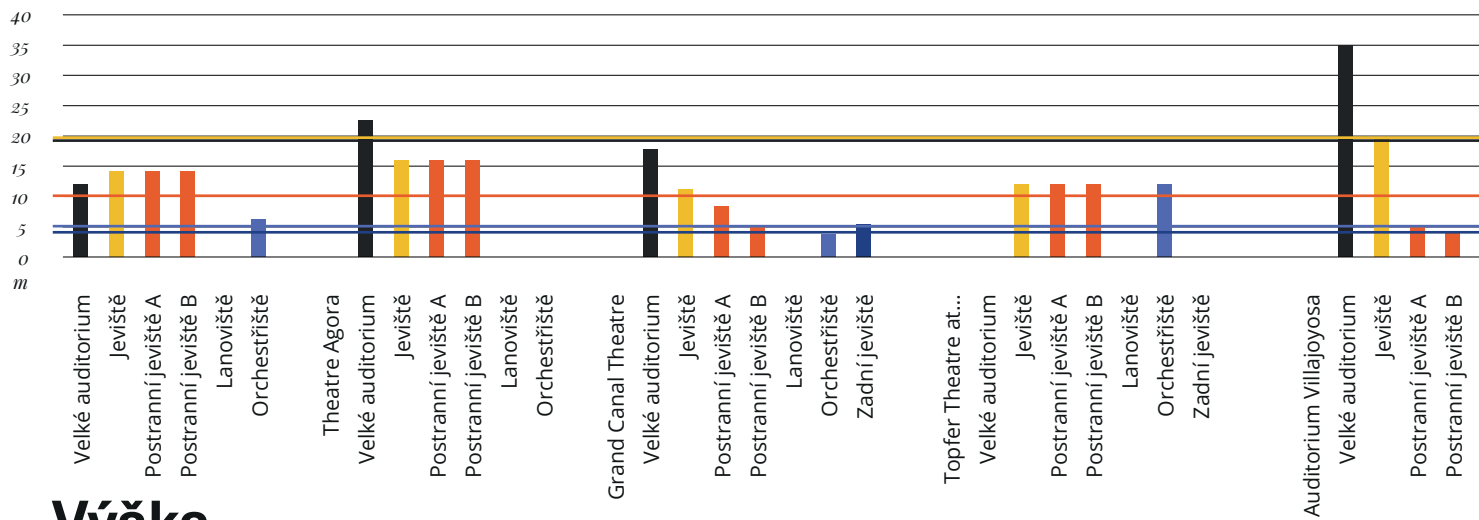
## House of Music and Theater

Délka m	Šířka m	Výška m	Plocha m <sup>2</sup>	Capacita: 608 / Plocha: 8980 m <sup>2</sup> / Architekti: Arias Garrido Arquitectos / Španělsko / 2021
21	6,3	12	132,3	Velké auditorium
10,8	15	8,6	162	Jeviště
4,8	10,2	-	48,96	Postranní jeviště A
4,8	10,2	-	55,022	Postranní jeviště B
-	-	9,3	48,96	Lanoviště
-	-	-	-	Orchestřiště
2,2	25,01	9,3	55,022	Zadní jeviště

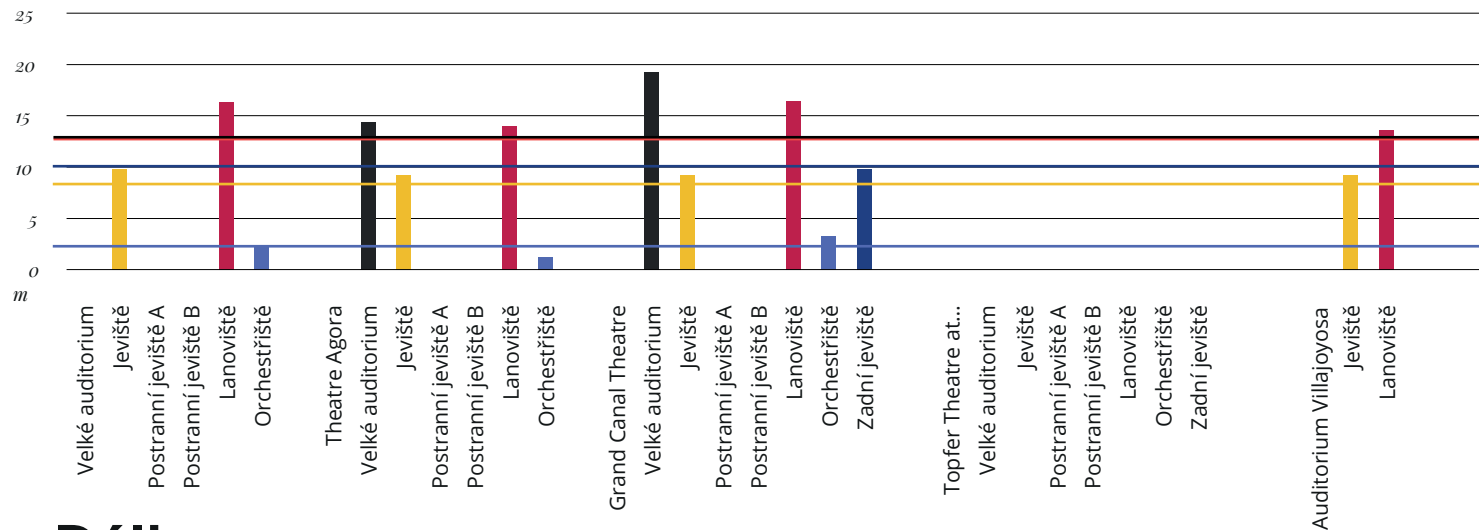
## Théodore Gouvy Theatre

Délka m	Šířka m	Výška m	Plocha m <sup>2</sup>	Capacita: 700 / Plocha: 2850 m <sup>2</sup> / Arch.: Dominique Coulon & associés / Francie / 2017
16,9	24,56	11	415,064	Velké auditorium
13	17,6	7,2	228,8	Jeviště
2	13,4	-	26,8	Postranní jeviště A
3,5	13,4	-	31	Postranní jeviště B
-	-	9,9	-	Lanoviště
-	-	-	-	Orchestřiště
4,5	14,4	-	64,8	Zadní jeviště

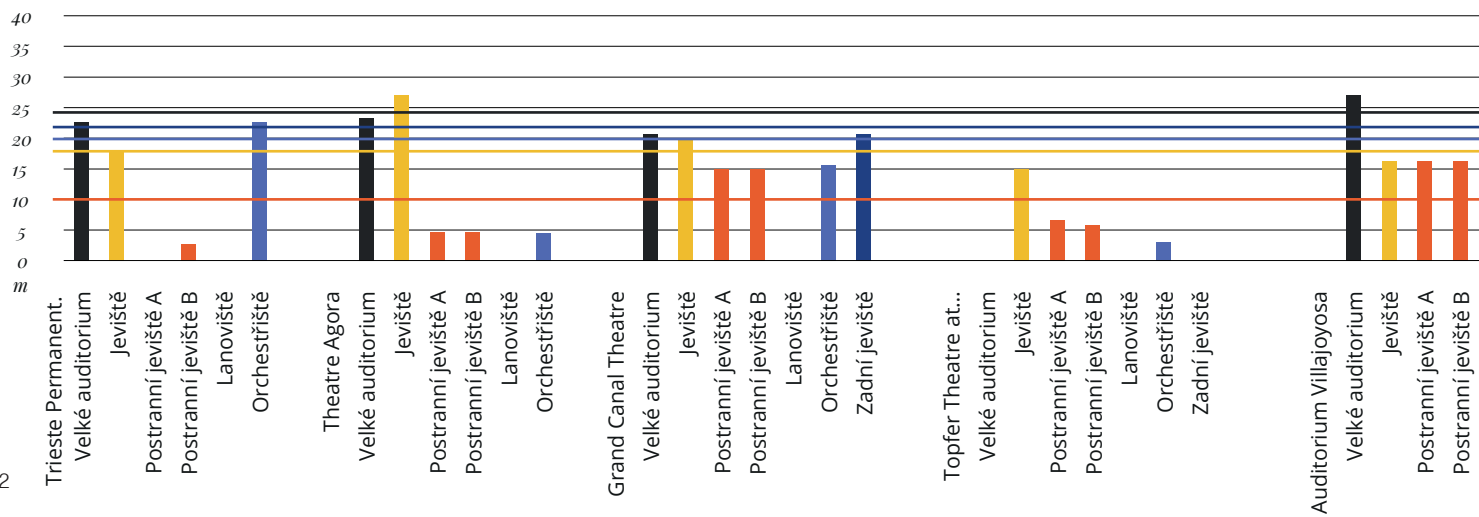
# Šírka

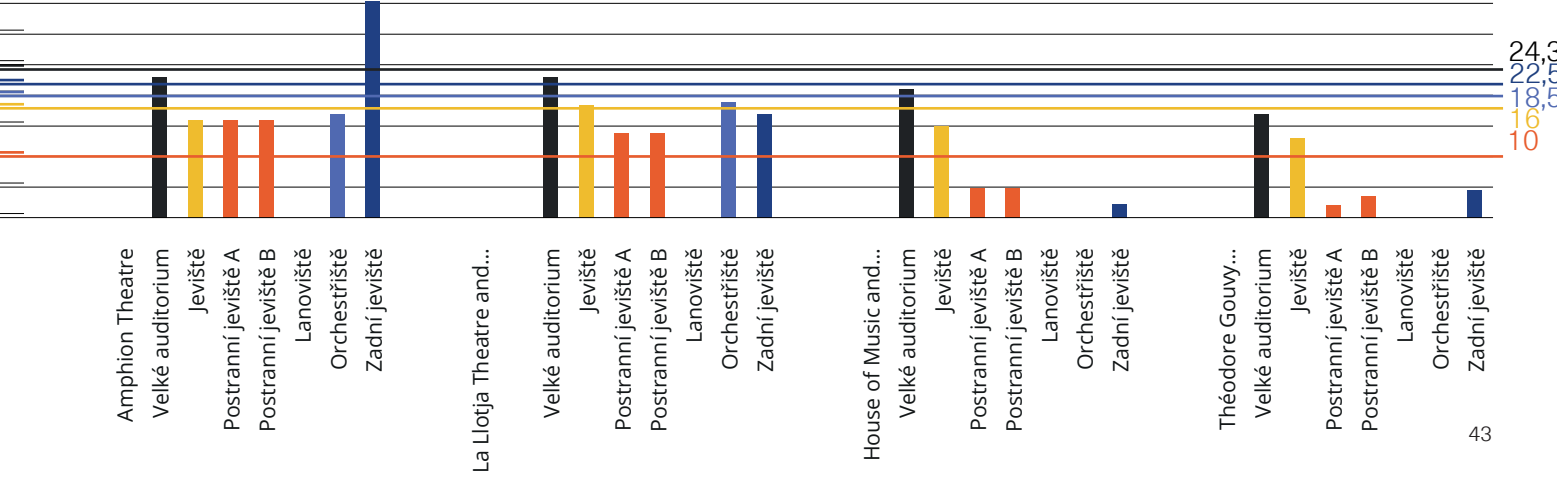
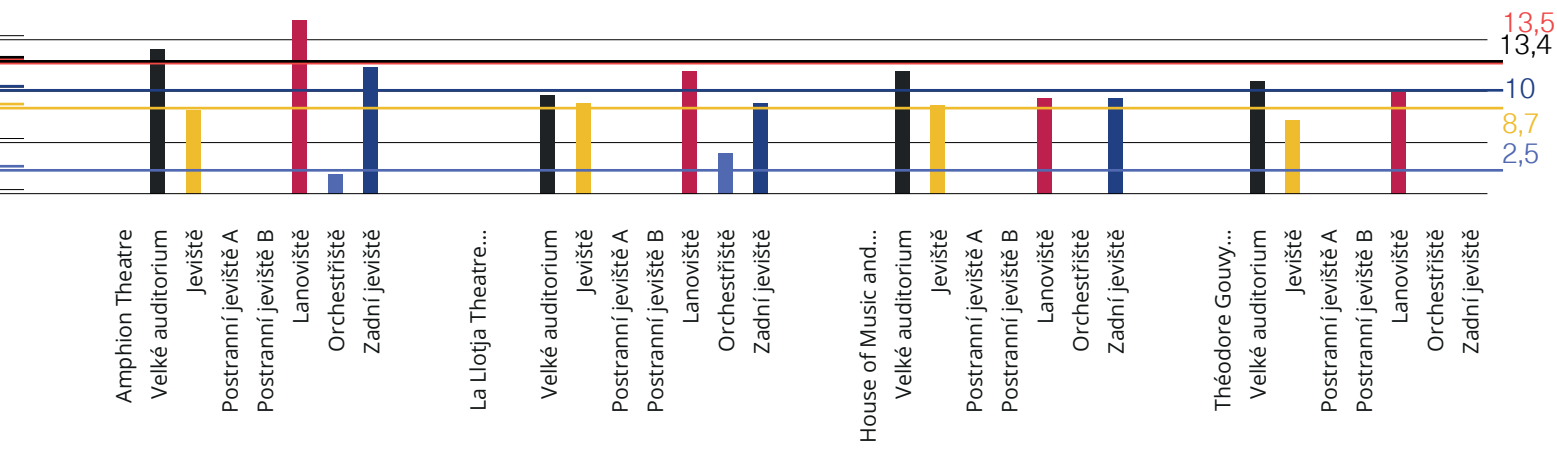
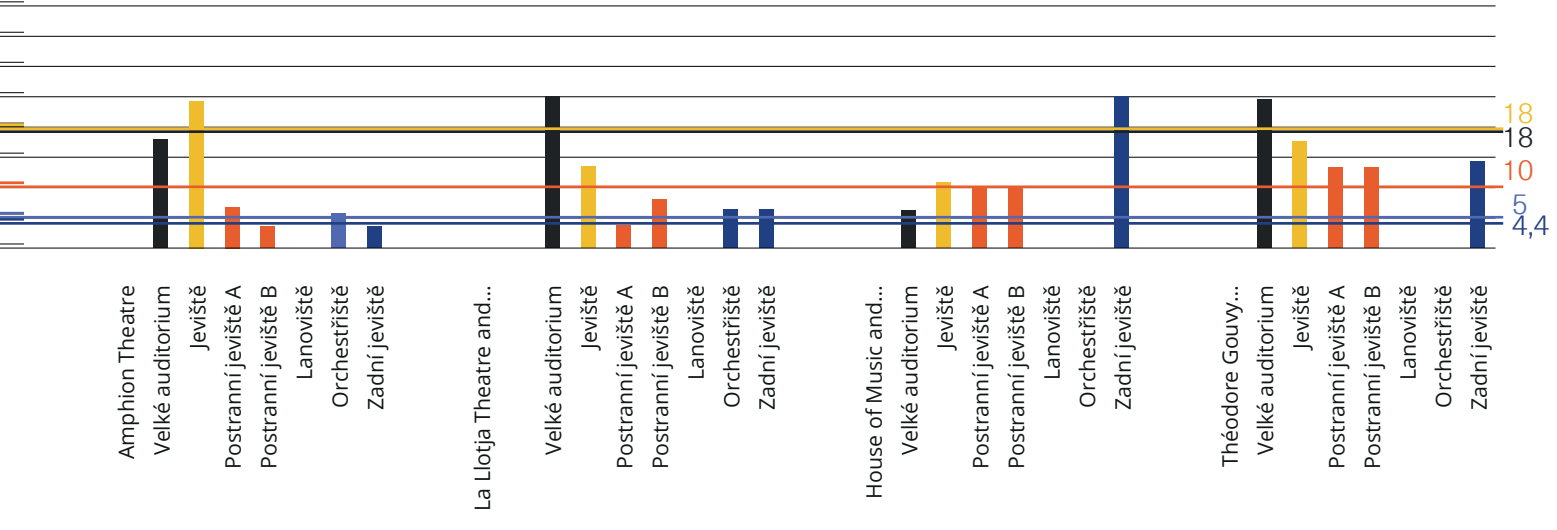


# Výška



# Délka





# Casa da musica

Capacita: 1238 / Plocha: 22000 m<sup>2</sup>/ Architekti: OMA / Porto

Plocha m<sup>2</sup>

# Normy

Bar	78
Foyer	593
Hudební místnost	161
Kancelář	570
Lístky / šatna	117
Malé auditorium	350
Místnost pro solisty 3x	31,7
Nakladací stanice	131
Restaurace	625
Restaurace pro účinkující	410,02
šatny / účinkující	800
Terasa	274
Velké auditorium	1288
VIP místnost	55
Vstup pro hosty	0
Vstup účinkující	91
Vzdělávací místnost	167
Zkušebna A 2x	271,25
Zkušebna B 2x	73,341
Zkušebna C 4x	340

# Dee and Charles Wily Theatre

Capacita: 600 / Plocha: 7700 m<sup>2</sup>/ Architekti: OMA + REX / Dalas

Plocha m<sup>2</sup>

Kuchyně	16,7
Nakladací rampa (box) A	16,8
Nakladací rampa (box) B	18,2
Nákladní výtah	14,08
Prostor pro workshop / terasa	139,8
řízení divadla/ kancelář	19,2
Sklad věcí na zkoušku	32,7
Skladování rekvizit	14,08
Správce	7,29
Technické zázemí	12,58
Ternérská Příprava	26,91
Vestibul	15,3
Výtahy	10,5
Zázemí / kuchyňka	16,9
Zkušebna	251,3

# Kralowicz Philharmonic

Capacita: 1000 / Plocha: 13000 m<sup>2</sup>/ Architekti: Barozzi Veiga / Szozecin

Plocha m<sup>2</sup>

Kavárna	214,2
Lístky	14,9
Podium	167
Schodiště	12,4
šatna A sbor 4x	17,7
šatna B orchestr 7x	41,6
šatny	126,6
Vjezd	125,2
WC personál	51,1
Wc ženy 9x	25
Toalety muži 5x / 4x pisoár	18,8
Zádvěří	18,6

Toalety

Požární schodiště

První pomoc

Foyer

Podium

šatna

Malý sál

Bufet

Velký sál

Individuální šatny

šatna solistu

Zkušebna sboru

šatna pro hostujícího dirigenta

Apartmá šefdirigenta

Hromadné šatny (housle)

Hromadné šatny (violy)

Hromadné šatny (violancela)

Hromadné šatny (kontrabasy)

Hromadné šatny (trubky)

Hromadné šatny (trombony)

Hromadné šatny (lesní rohy)

Hromadné šatny (klarinet)

Hromadné šatny (fagot)

Hromadné šatny (flétny)

Hromadné šatny (hoboj)

Hromadné šatny (pozoun)

Hromadné šatny (klavír)

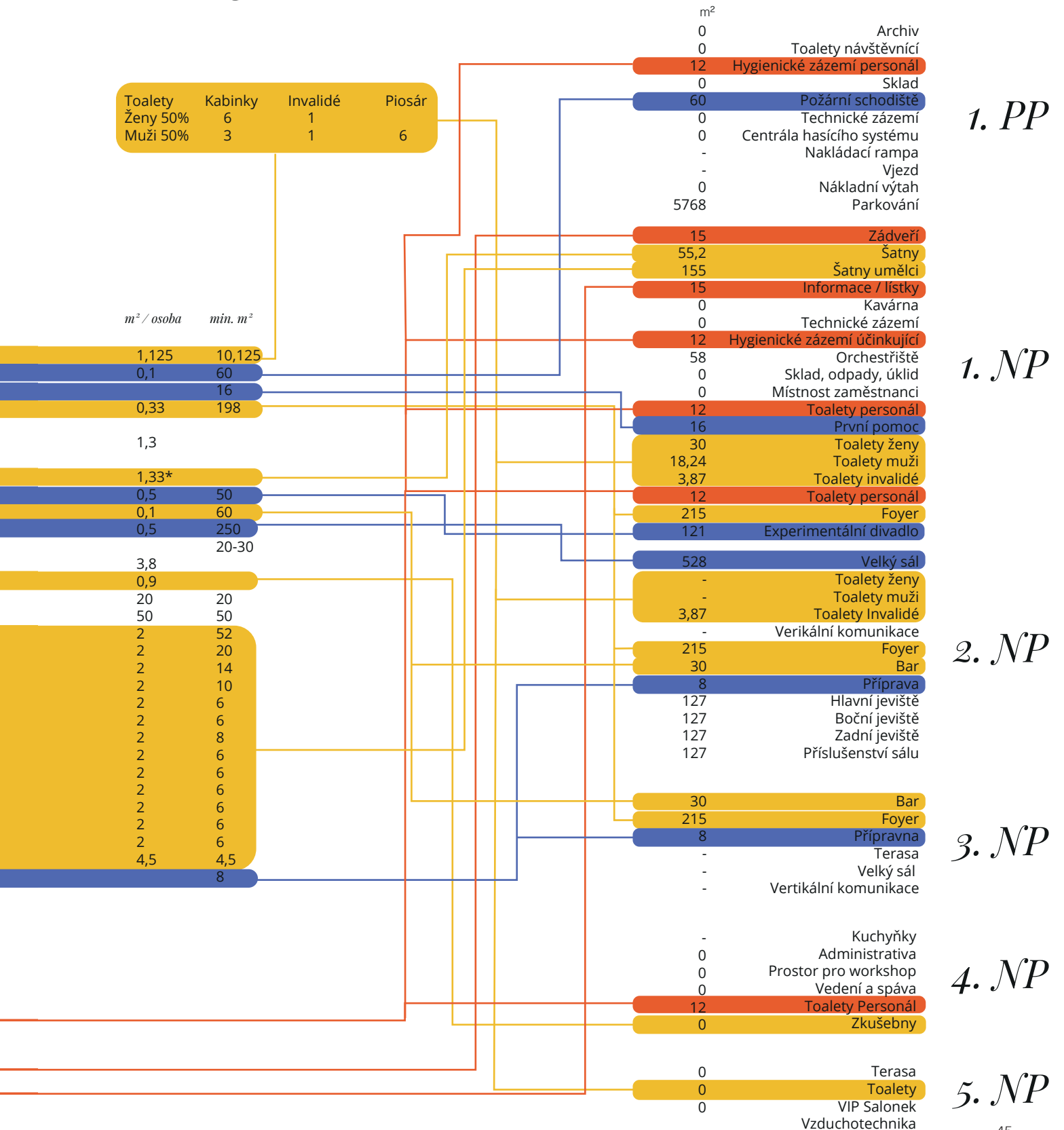
Hromadné šatny (bubny)

Příprava bar

# Normy

# Dom Muzyki i Teatr

Toalety	Kabinky	Invalidé	Piosár
Ženy 50%	6	1	
Muži 50%	3	1	6



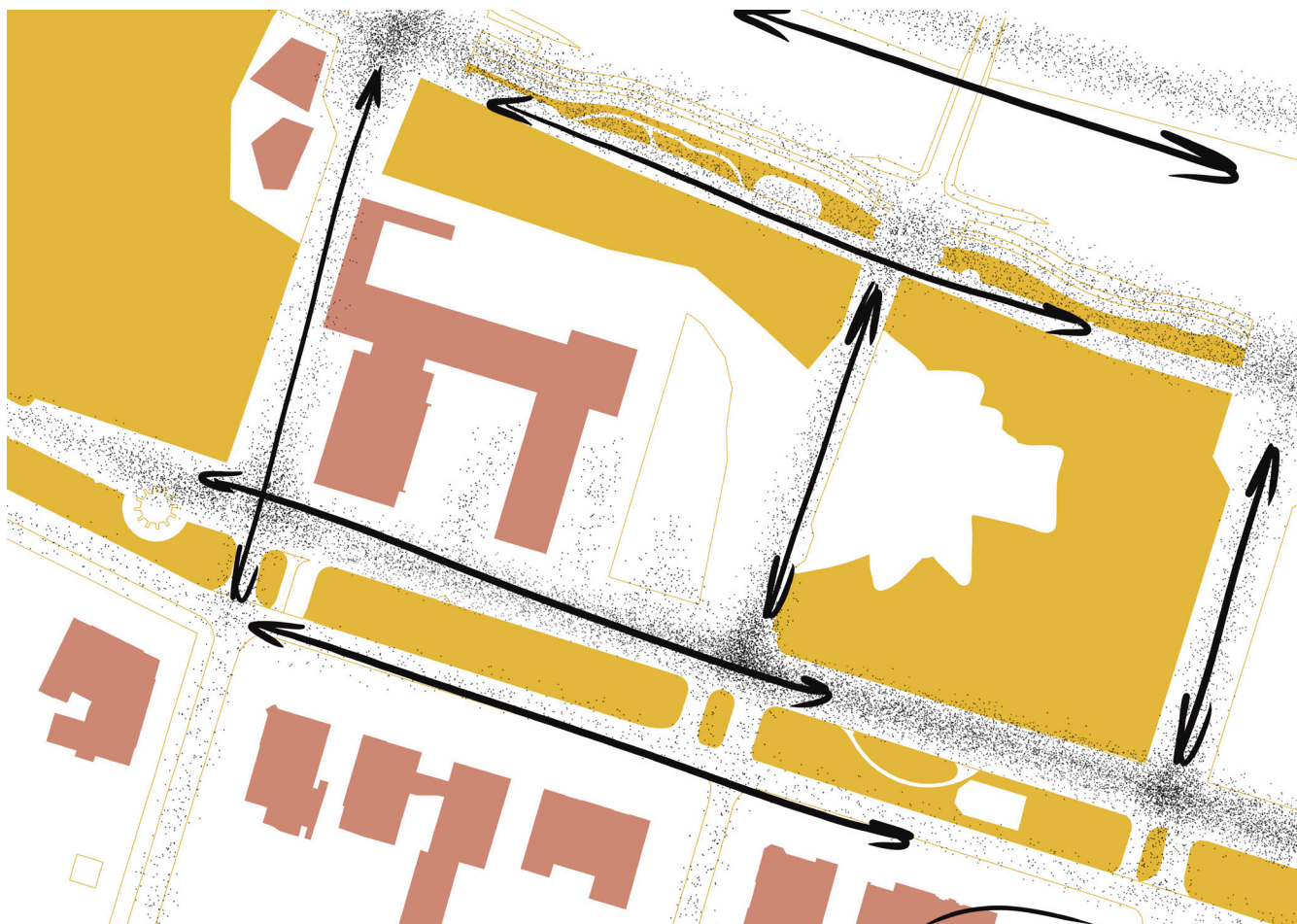
\* 46 lidí

# Návrh Koncertní sál/ Divadlo

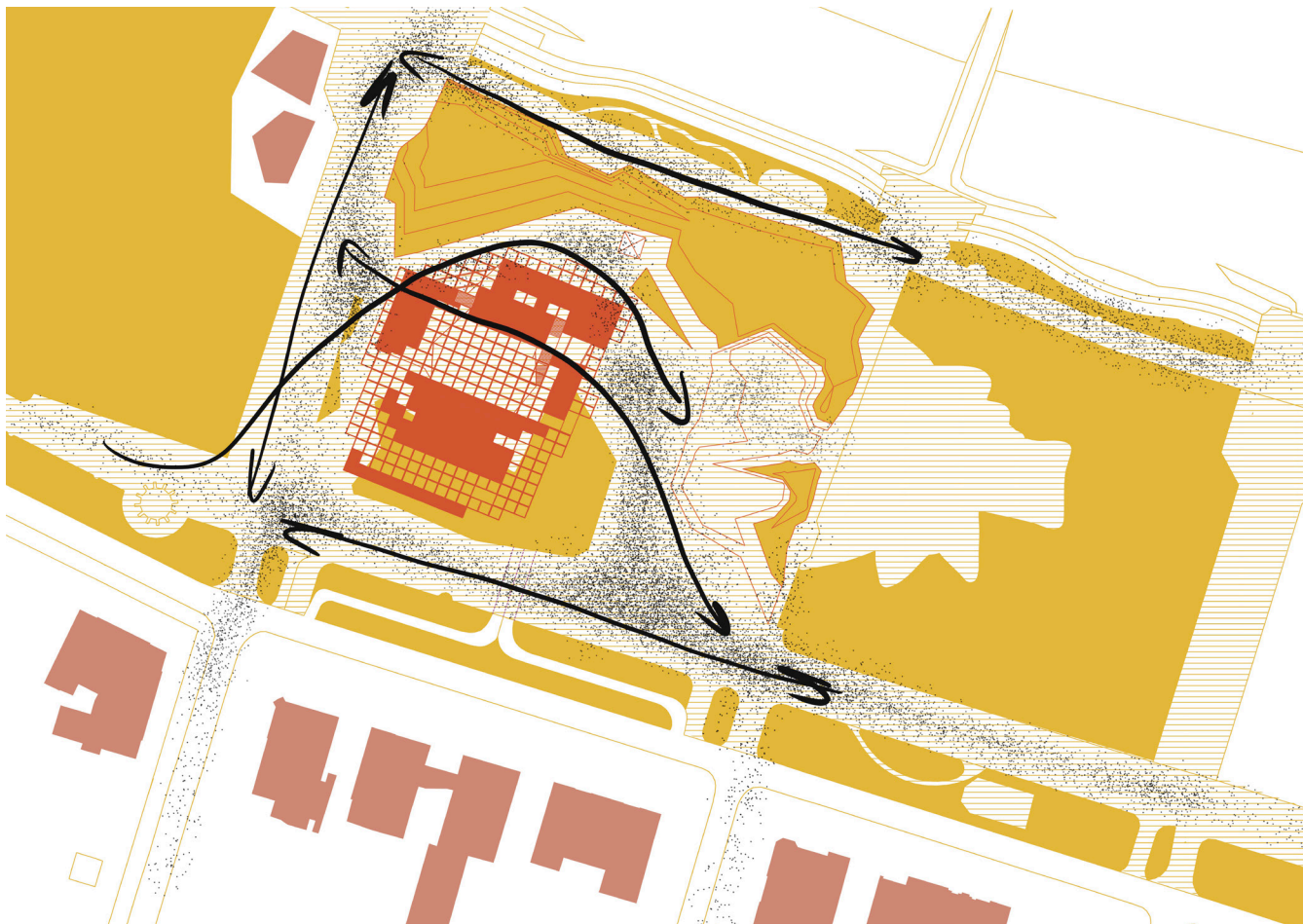


# Pohyb lidí v okolí parcely

**Aktuální stav**



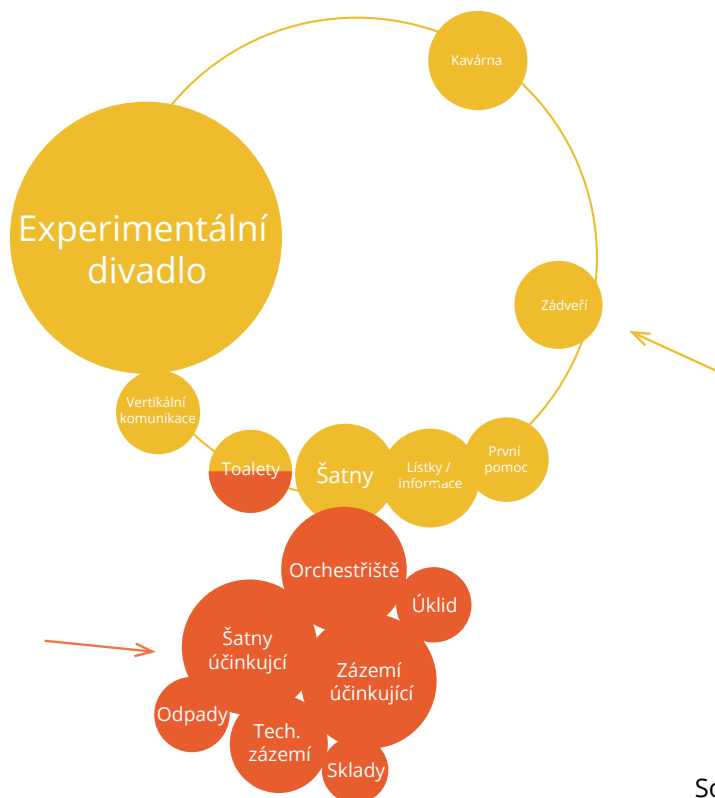
# Návrh



# Program 1.PP



# Program 1.NP



- Soukromý prostor ●
- Veřejný prostor ●
- Foyer ○

# Program 2.NP



Soukromý prostor ●  
Veřejný prostor ●  
Foyer ○

# Program 3.NP



# Program 4.NP

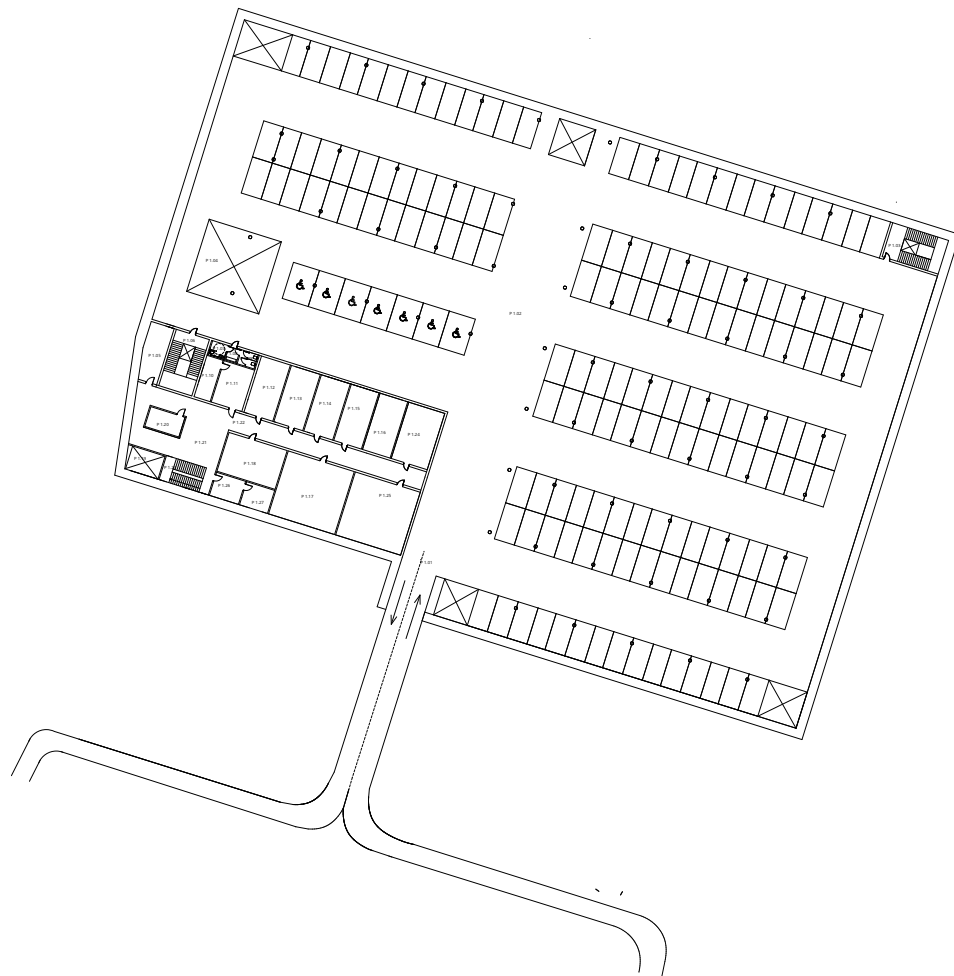


- Soukromý prostor ●
- Veřejný prostor ●
- Foyer ○



# Půdorys 1. pp

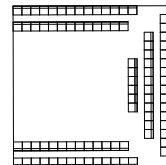
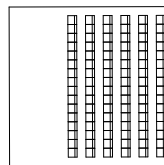
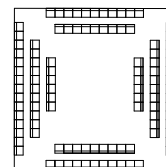
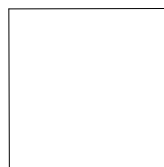
P1.01	Vjezd	36
P1.02	Parkoviště	100
P1.03	Výstup na terén	<del>123</del>
P1.04	Zázemí experimentální divadlo	35
P1.05	Archiv	4
P1.06	Požární schodiště	3,5
P1.07	Toalety invalidé	5
P1.08	Umývárny	13
P1.09	Toalety	25
P1.10	Dílenský sklad	32
P1.11	Dílny	32
P1.12	Truhlárna	32
P1.13	Rozvodovna	32
P1.14	Strojovna elektro	32
P1.15	Revizní prostor	80
P1.16	Technické zázemí	42
P1.17	Sklad nástrojů	15
P1.18	Sklad kostýmů	13,5
P1.19	Nákladní výtah	45
P1.20	Náhradní zdroj	68
P1.21	Manipulační prostor	23
P1.22	Servisní chodba	39
P1.23	Vertikální komunikace	80
P1.24	Sklad nábytku	12
P1.25	Sklad kulis	12
P1.26	Úklid	
P1.27	Údržbář	

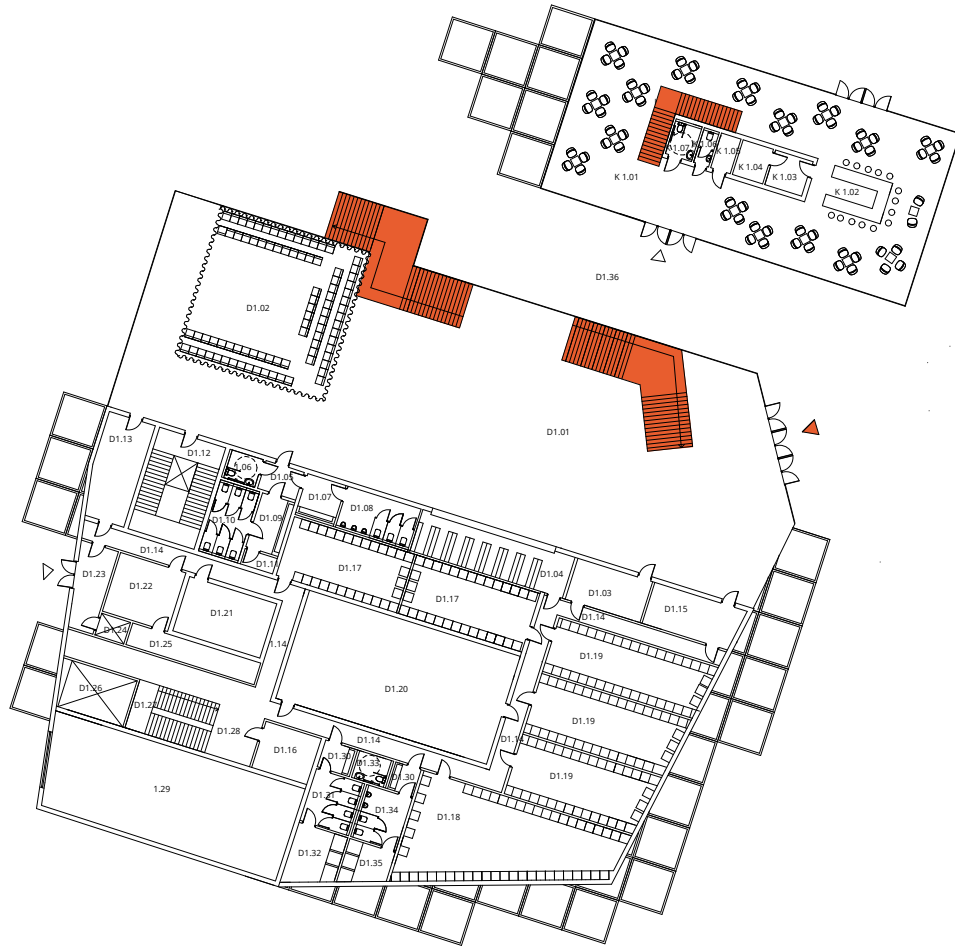


# Půdorys 1. np

	m2		m2
D1.01	503	K1.01	240
D1.02	103	K1.02	11,2
D1.03	15	K1.03	7
D1.04	30	K1.04	5
D1.05	5,5	K1.05	3,3
D1.06	4,2	K1.06	2,5
D1.07	7,3	K1.07	4,5
D1.08	14	K1.08	14
D1.09	8		
D1.10	13,3		
D1.11	2,3		
D1.12	35		
D1.13	21,5		
D1.14	75		
D1.15	17,5		
D1.16	12,2		
D1.17	35		
D1.18	75		
D1.19	40		
D1.20	110		
D1.21	24		
D1.22	18,5		
D1.23	12,2		
D1.24	3		
D1.25	13,5		
D1.26	15		
D1.27	23		
D1.28	35		
D1.29	105		
D1.30	3,8		
D1.31	11,5		
D1.32	12,5		
D1.33	4,5		
D1.34	11,5		
D1.35	8,5		
D1.36			

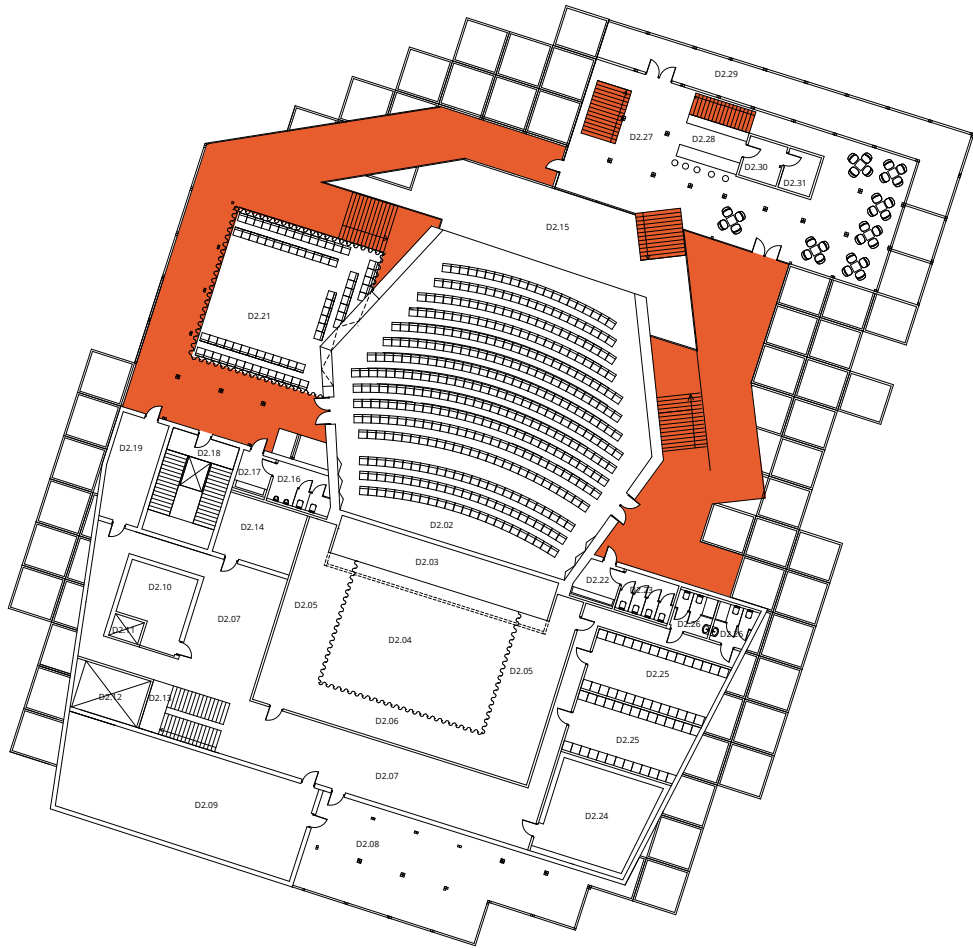
## Varianty divadla





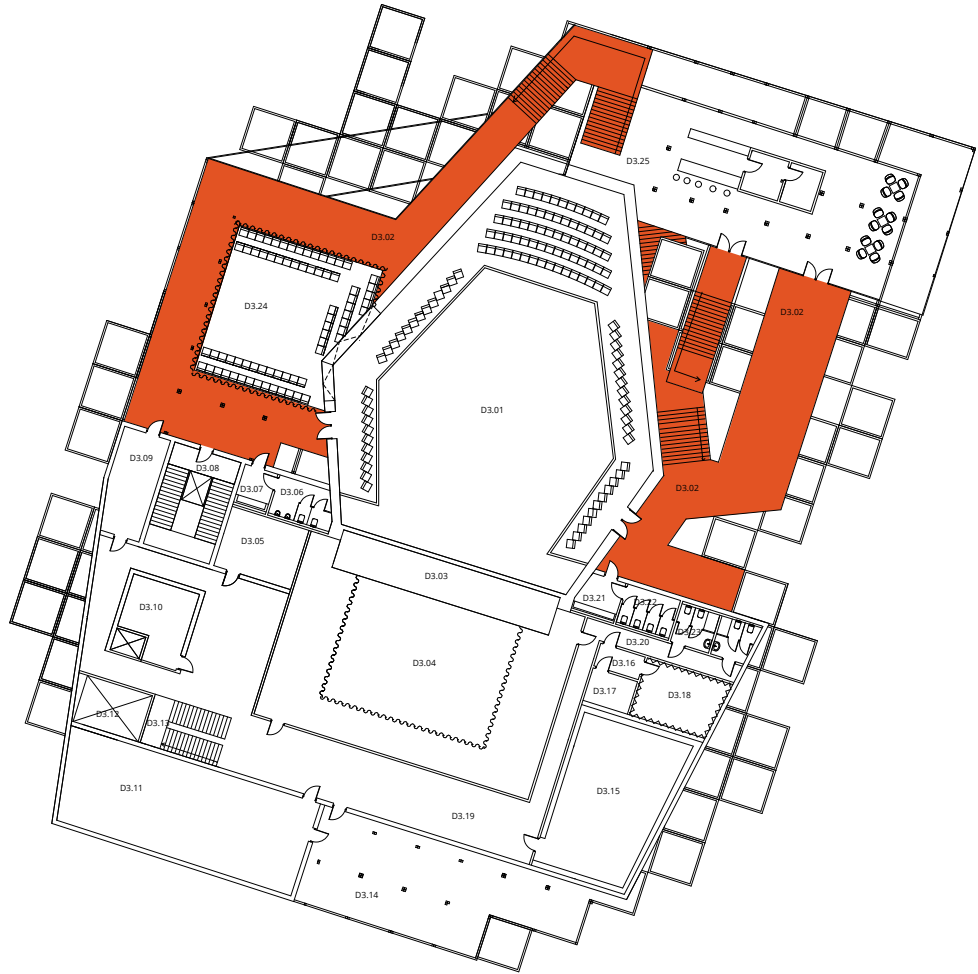
## Půdorys 2. np

	m2
D2.01 Foyer	212
D2.02 Hlediště	432
D2.03 Orchestřiště	55
D2.04 Jeviště	130
D2.05 Postranní jeviště	30
D2.06 Zadní jeviště	45
D2.07 Shromaždiště účinkujících	120
D2.08 Terasa účinkujících	110
D2.09 Denní místnost účinkujících	100
D2.10 Příruční sklad	20
D2.11 Osobní výtah	3
D2.12 Nákladní výtah	15
D2.13 Vertikální komunikace	23
D2.14 Dramaturg	22
D2.15 Exteriér	
D2.16 Toalety muži	11
D2.17 Umyvadla	6
D2.18 Požární schodiště	35
D2.19 Místnost účinkujících	23
D2.20 Ochoz	100
D2.21 Experimentální divadlo	103
D2.22 Umyvadla	7
D2.23 Toalety ženy	10
D2.24 Malá zkušebna	40
D2.25 Šatny účinkujících	36
D2.26 Toalety účinkujících	36
D2.27 Kavárna	174
D2.28 Bar	13
D2.29 Terasa	93
D2.30 Příprava	7
D2.31 Sklad	5,5



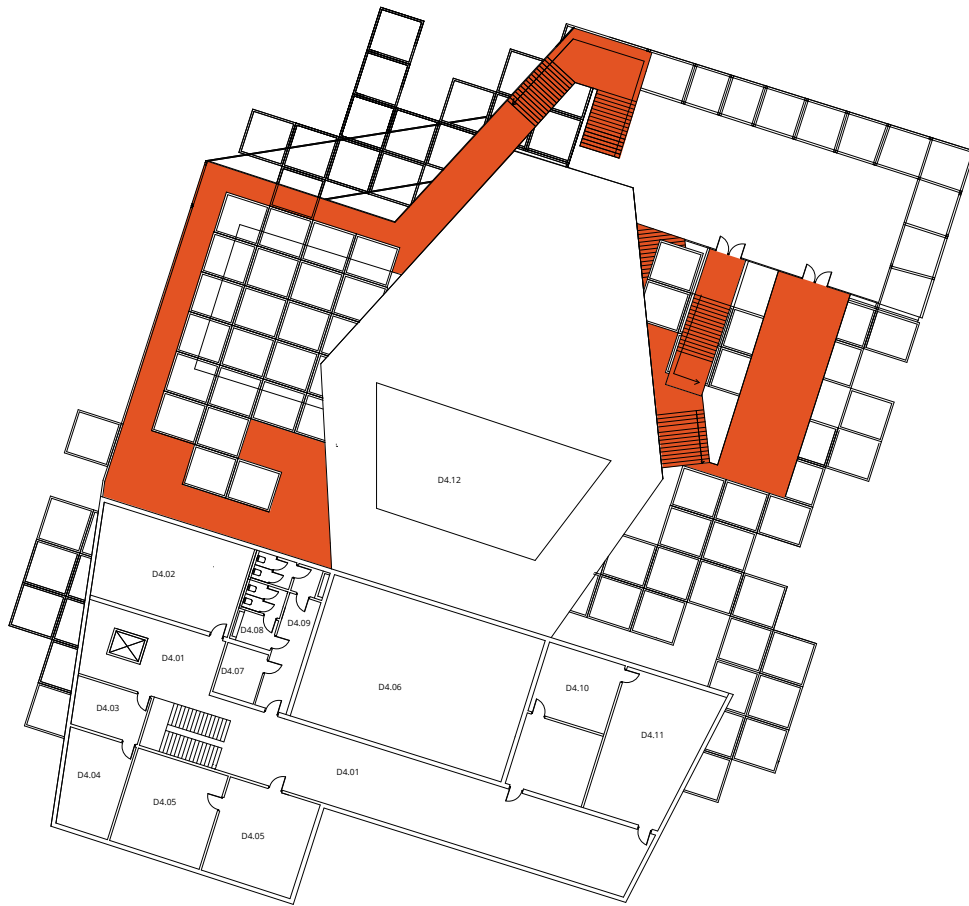
# Půdorys 3. np

	m2
D3.01 Hlediště balkon	174
D3.02 Foyer	414
D3.03 Orchestřiště	55
D3.04 Jeviště	130
D3.05 Osvětlovač	22
D3.06 Toalety muži	11
D3.07 Umvadla	6
D3.08 Požární schodiště	35
D3.09 Účinkující	22
D3.10 Příruční sklad	20
D3.11 Vzdělávání	100
D3.12 Nákladní výtah	15
D3.13 Vertikální komunikace	23
D3.14 Terasa účinkující	110
D3.15 Velká zkušebna	85
D3.16 Akustický uzávěr	5
D3.17 Zvukař	7
D3.18 Nahrávací studio	22
D3.19 Centrální lobby	130
D3.20 Servisní chodba	28,5
D3.21 Umyvadla ženy	7
D3.22 Toalety ženy	10
D3.23 Toalety účinkující	14,5
D3.24 Experimentální divadlo	103
D3.25 Bar	26,6



# Půdorys 4. np

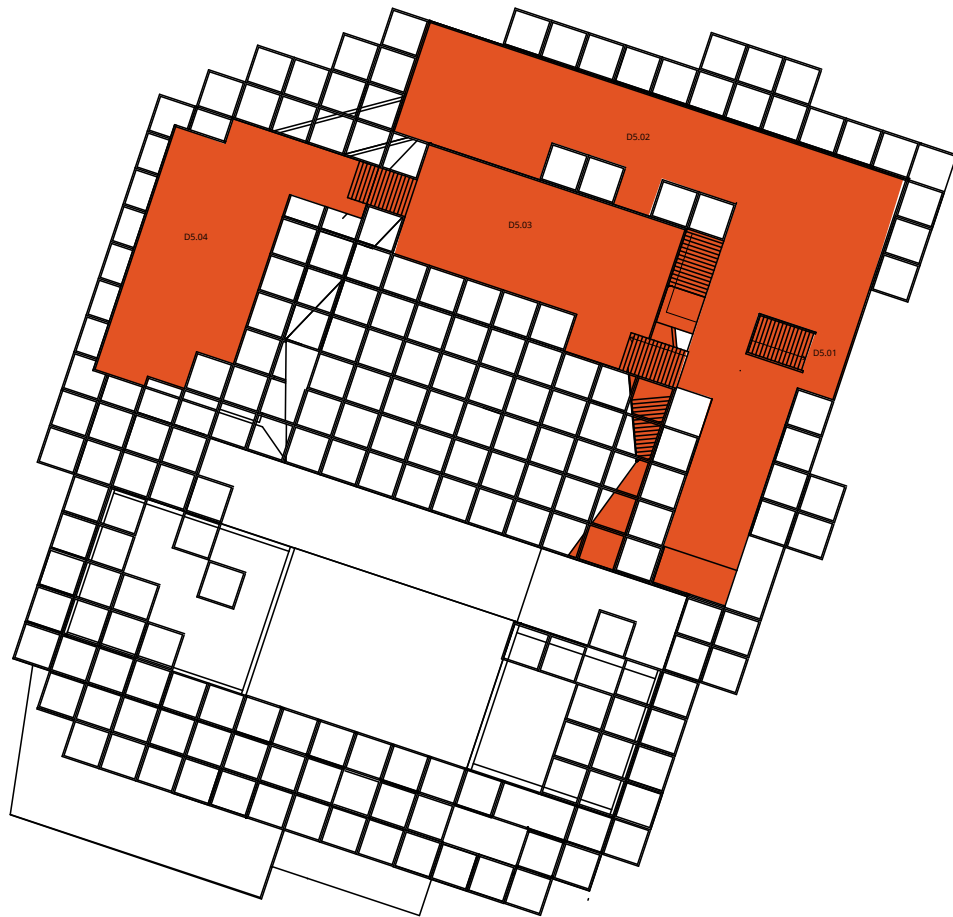
	m2
D4.01 Vestibul	
D4.02 Strojovna vzduchotechniky	60
D4.03 Administrativa	15,3
D4.04 Administrativa	26
D4.05 Zasedací místnost	78
D4.06 Lanoviště	140
D4.07 Kuchyňka	10
D4.08 Toalety	22
D4.09 Chodba	16,5
D4.10 Sekretář/ka	25
D4.11 Ředitel	60
D4.12 Vzduchotechnika	110



# Půdorys 5. np

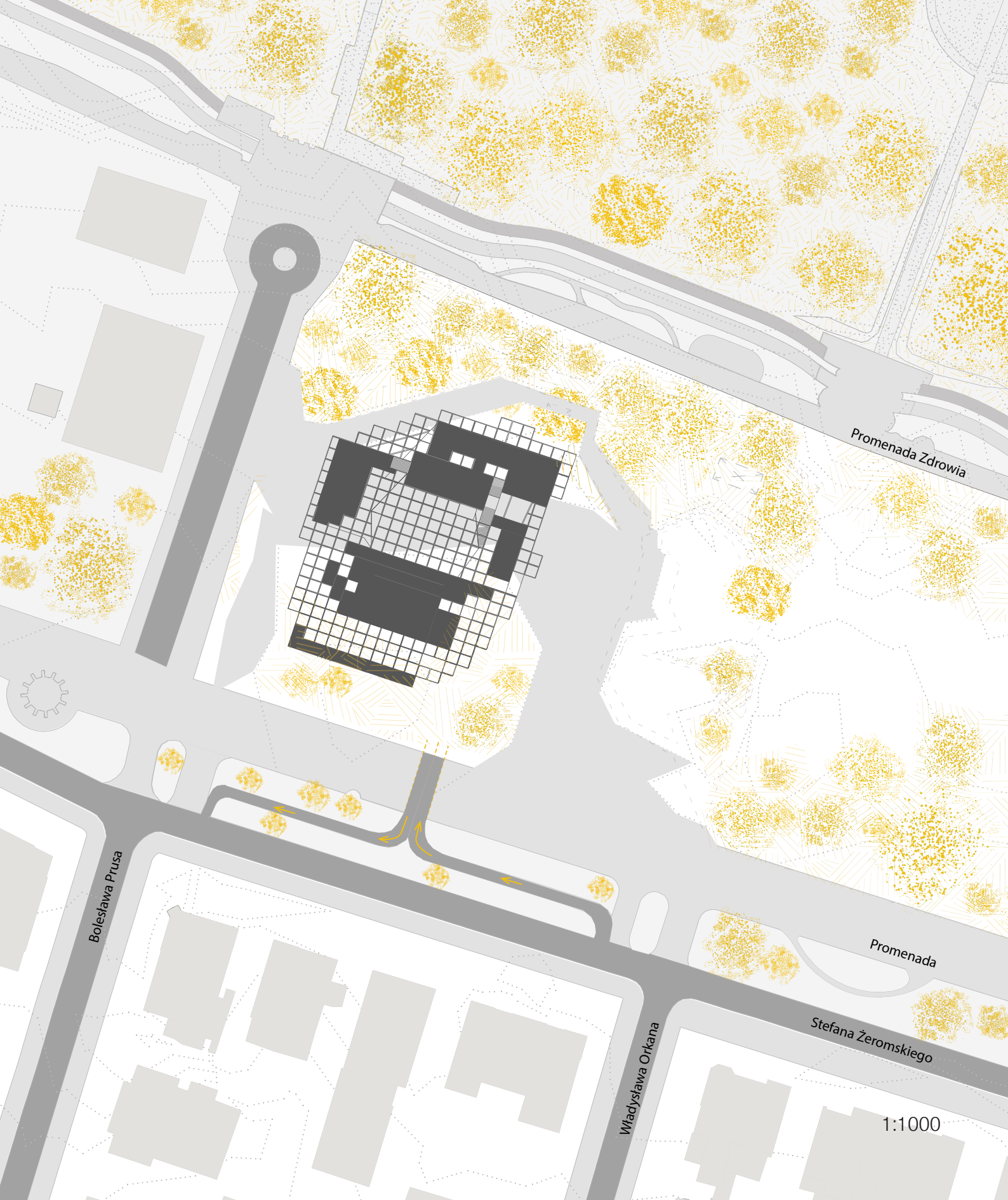
m2

D5.01	Vstup	21
D5.02	Terasa	300
D5.03	Terasa	140
D5.04	Terasa	150



# Situace

-  Chodník
-  Zeleň
-  Chráněná zeleň
-  Zeleň na parcele
-  Pláž
-  Okolní budovy
-  Vrstevnice



Promenada Zdrowia

Bolesława Prusa

Promenada

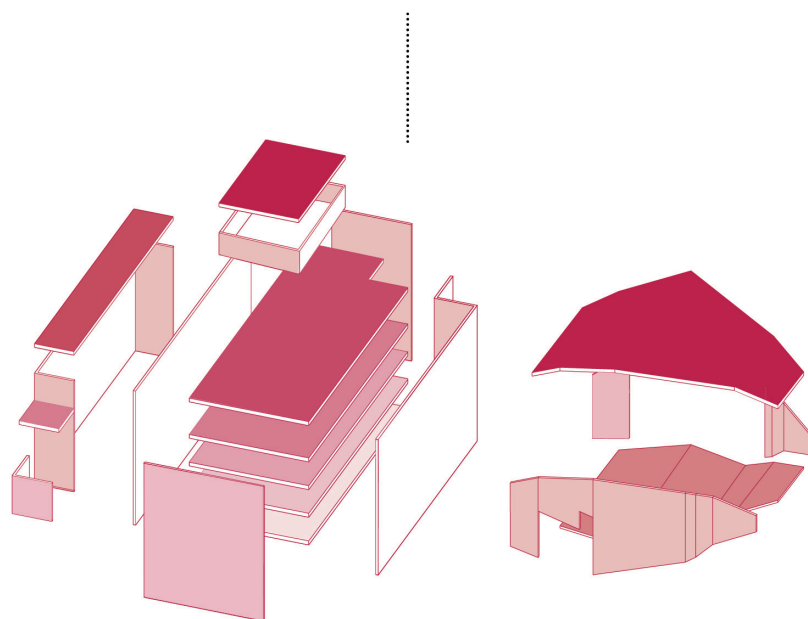
Władysława Orkana

Stefana Żeromskiego

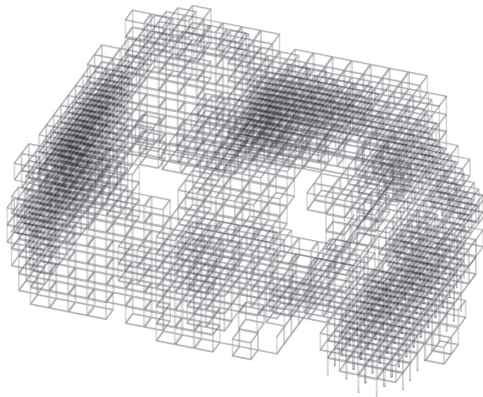
1:1000

# Prostorově - konstrukční schéma

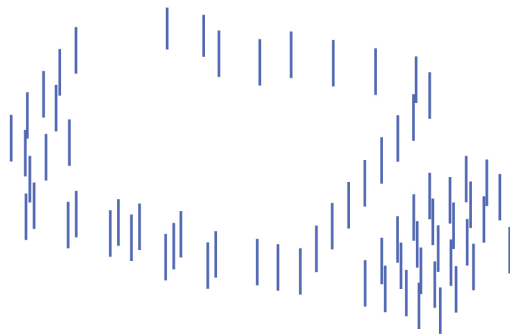
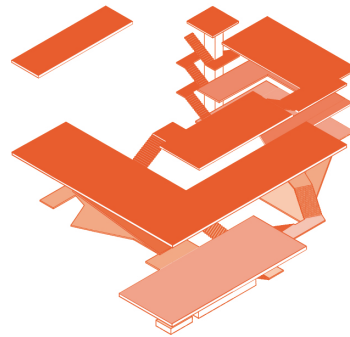
zděné prvky tloušťka 300mm



ocelová konstrukce

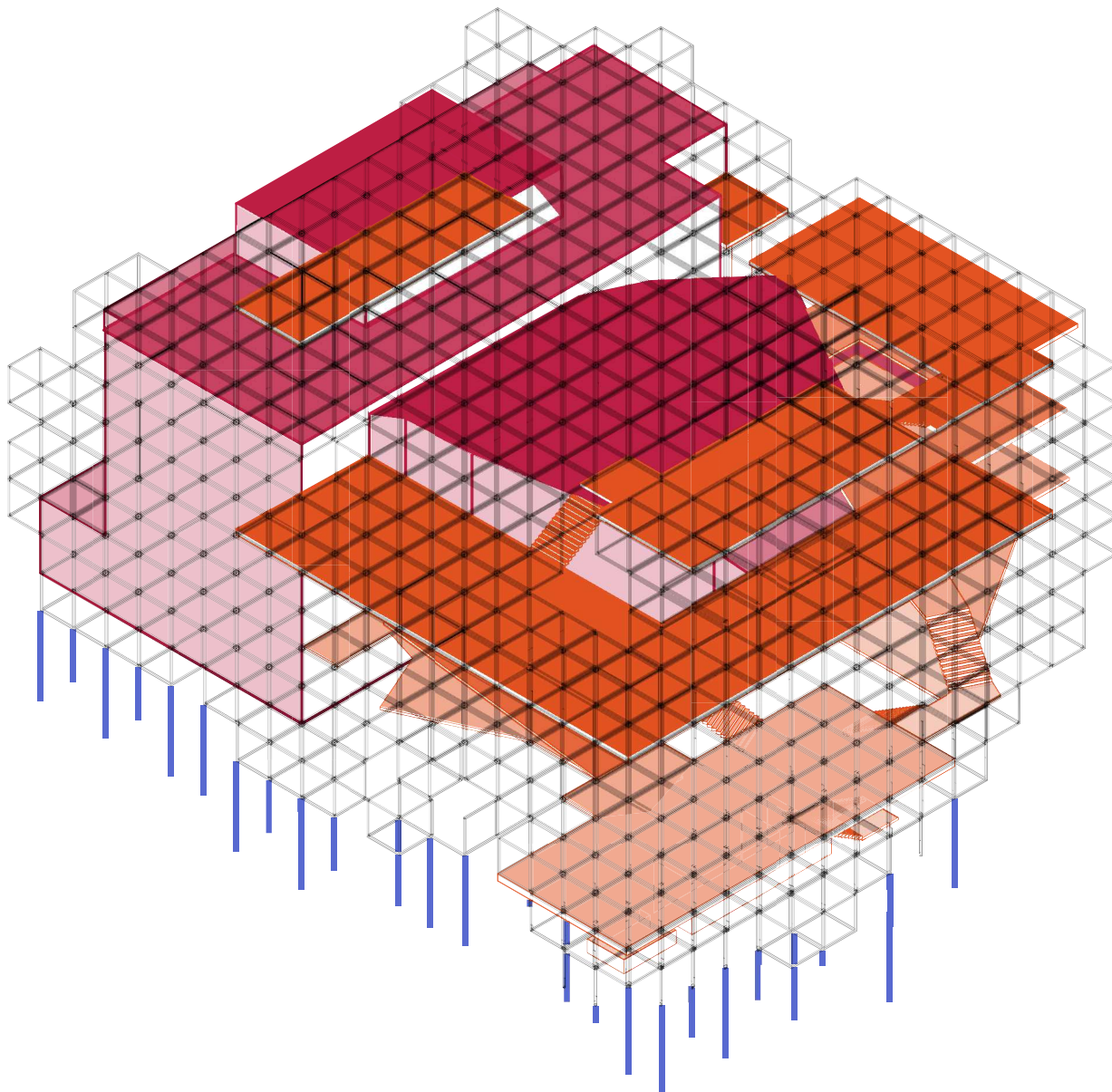


železobetonové schodiště  
+ rampy



piloty

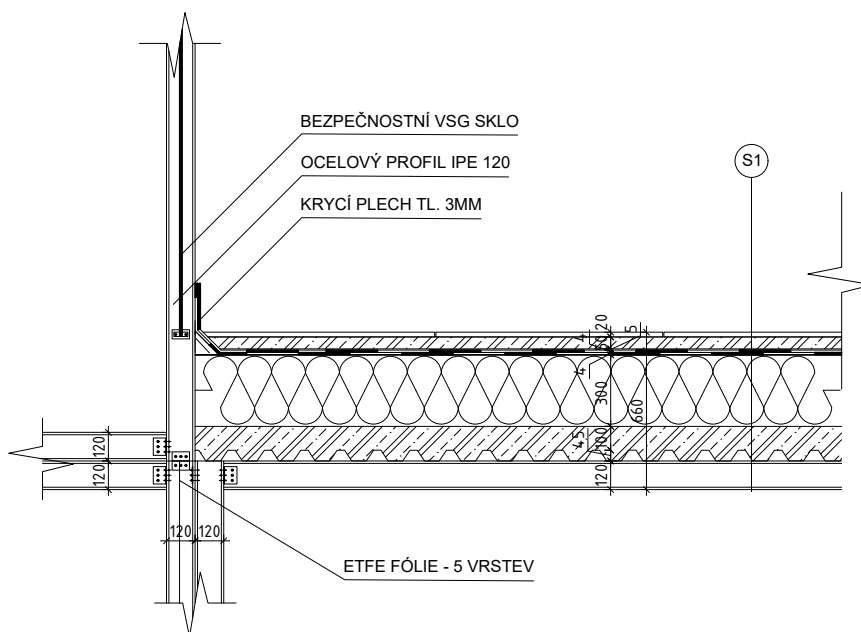
# Prostorově - konstrukční schéma



# Detail ocelové konstrukce s pochozí střechou

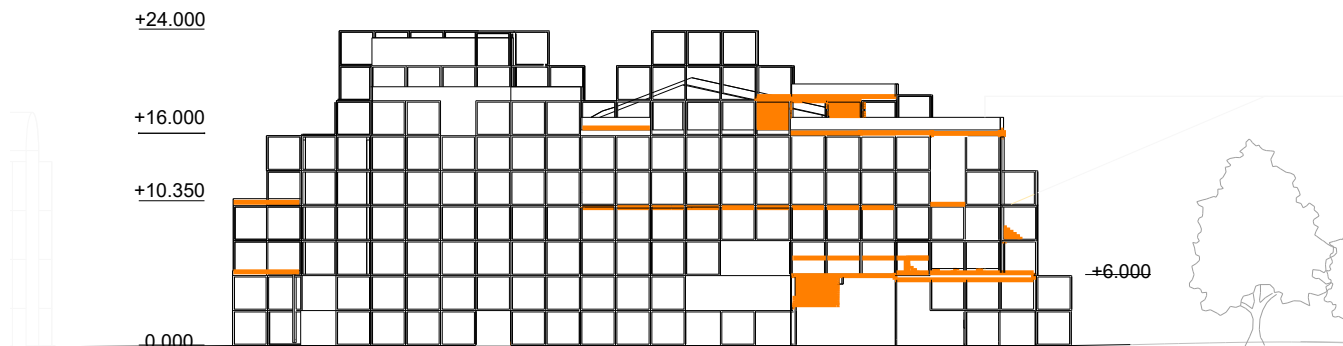
(S1)

— MRAZUVZDORNÍ DLAŽBA 100x100	20MM
— MRAZUVZDORNÍ CEMENTOVÉ LEPIDLO	5MM
— ANHYDRITOVÝ POTĚR	50MM
— SEPARAČNÍ VRSTVA GEOTEXTÍLIE	-
— PE FÓLIE	-
— ASF. PÁS DEKGLASS G200 S40	4MM
— ASF. PÁS DEKGLASS G200 S40	4MM
— XPS	300MM
BETÓNOVÁ DESKA	100MM
TRAPÉZOVÝ PLECH TP 45 / VP 45	45MM
OCELOVÝ IPE PROFIL	120MM

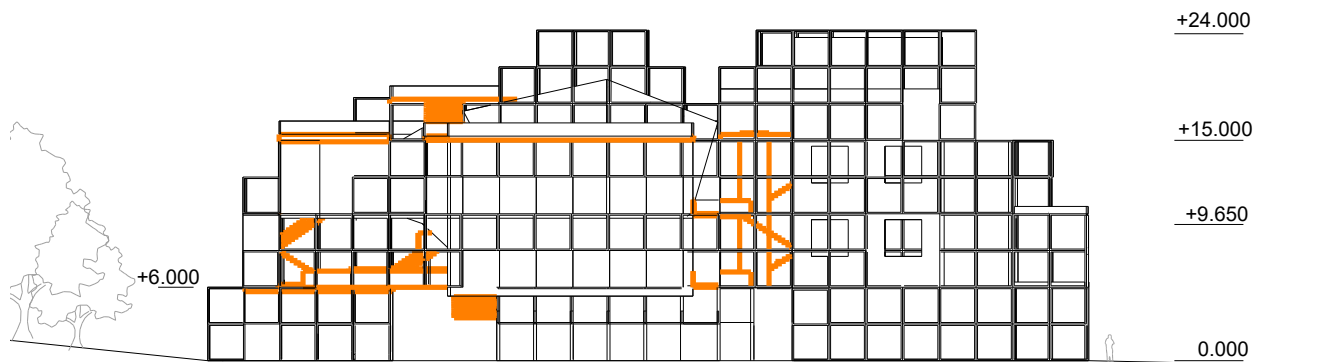


# Pohledy

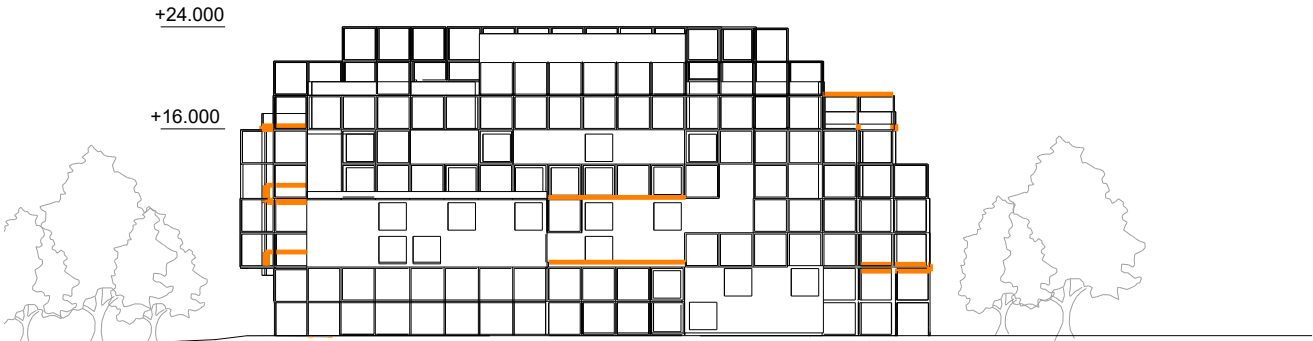
Východní



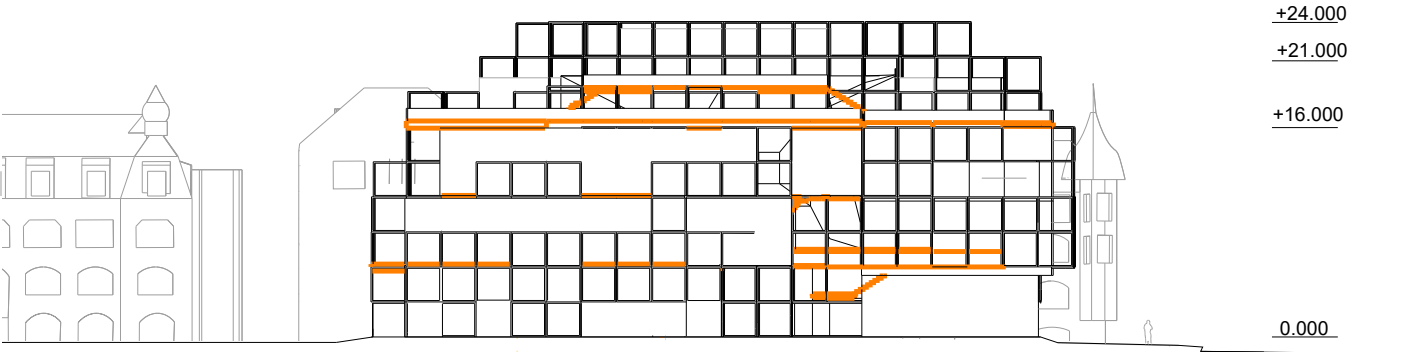
Západní



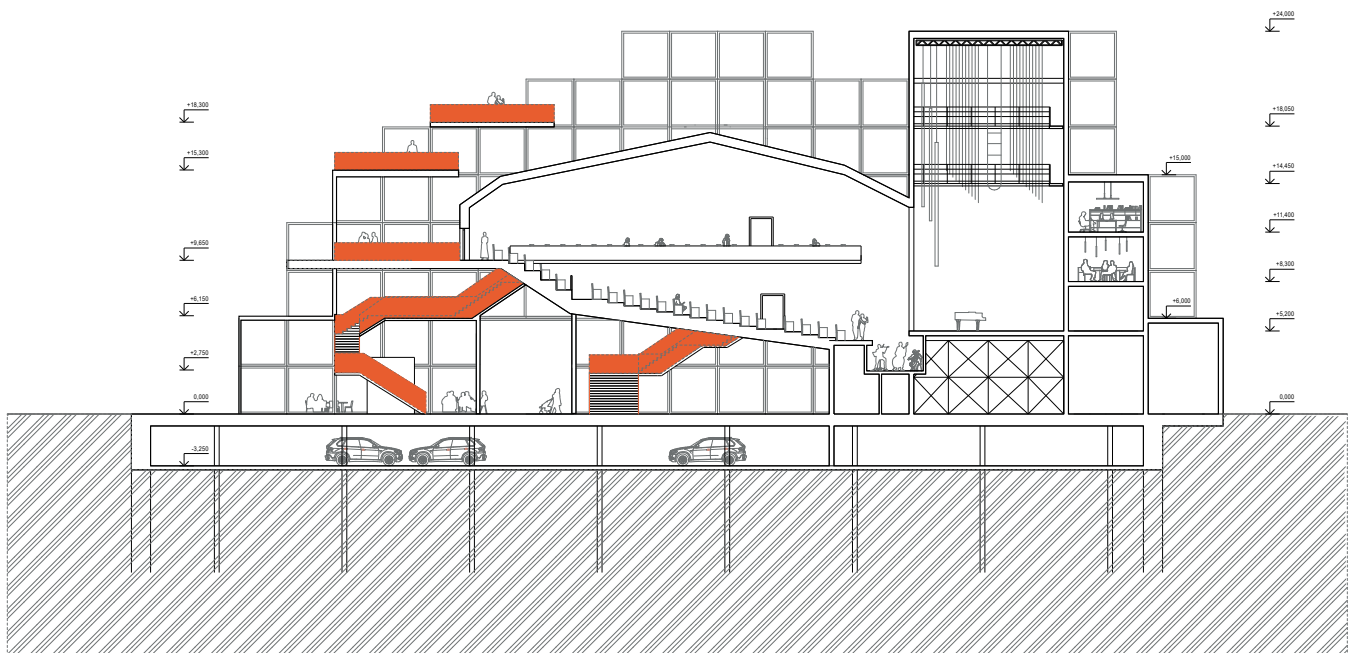
Jižní



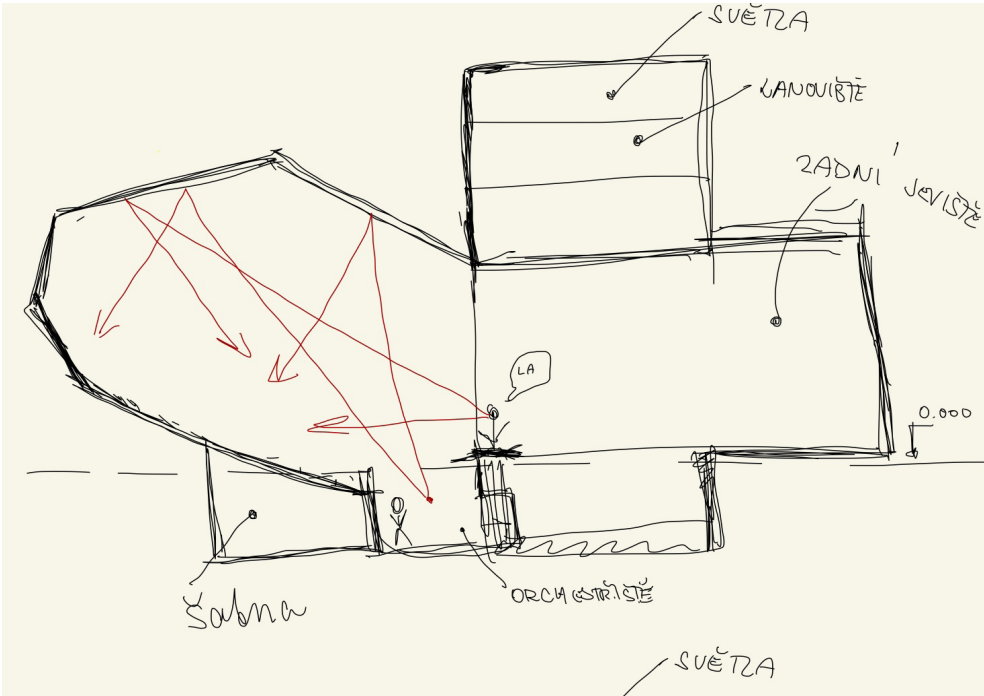
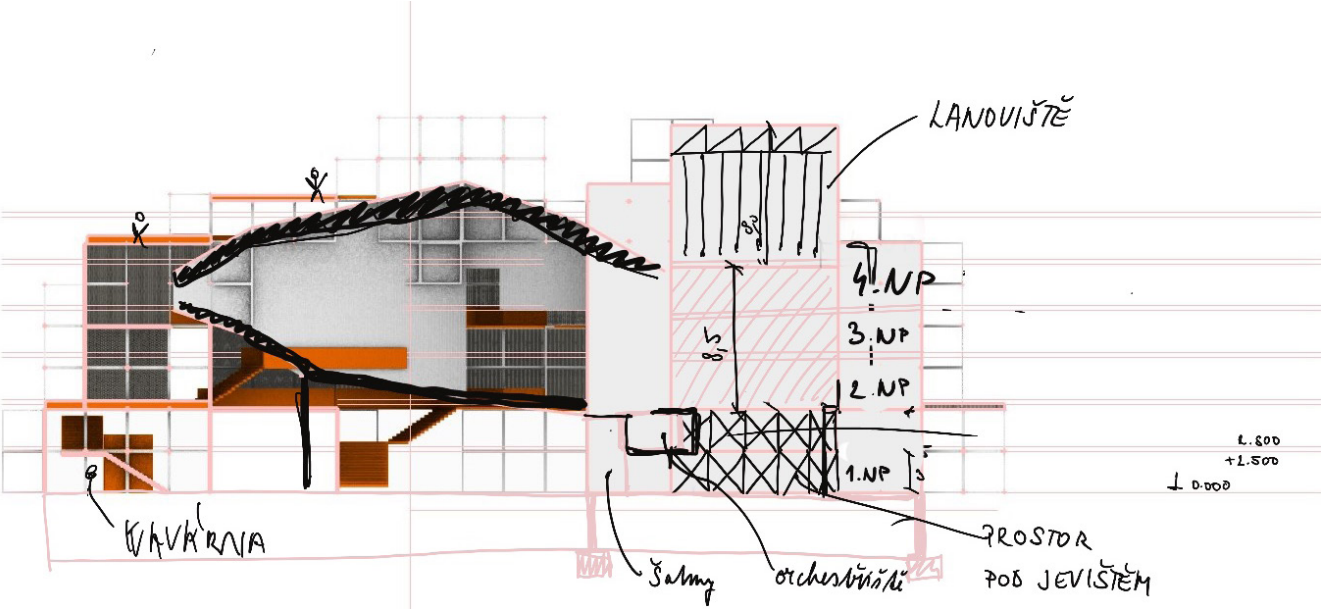
Severní



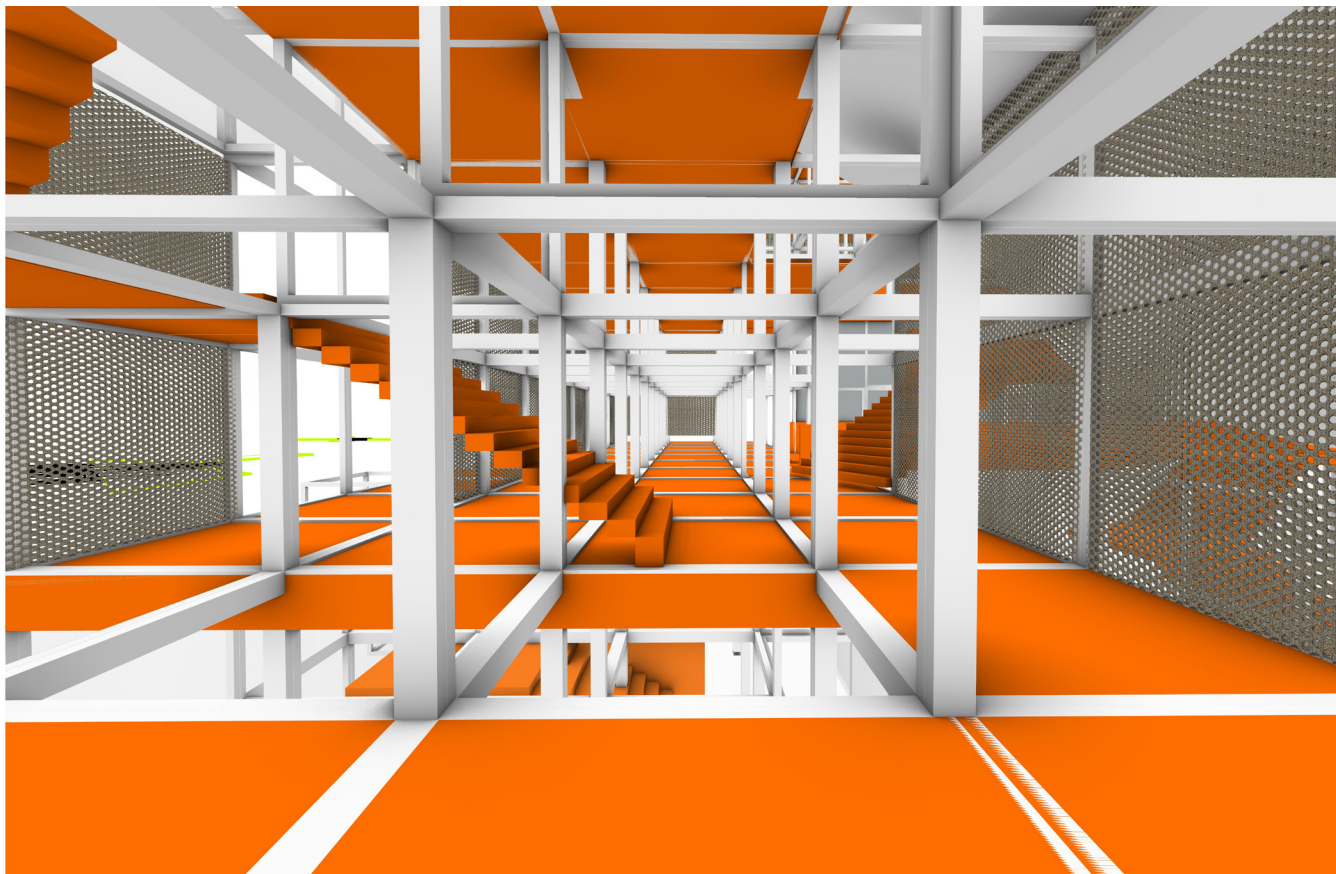
# Řez

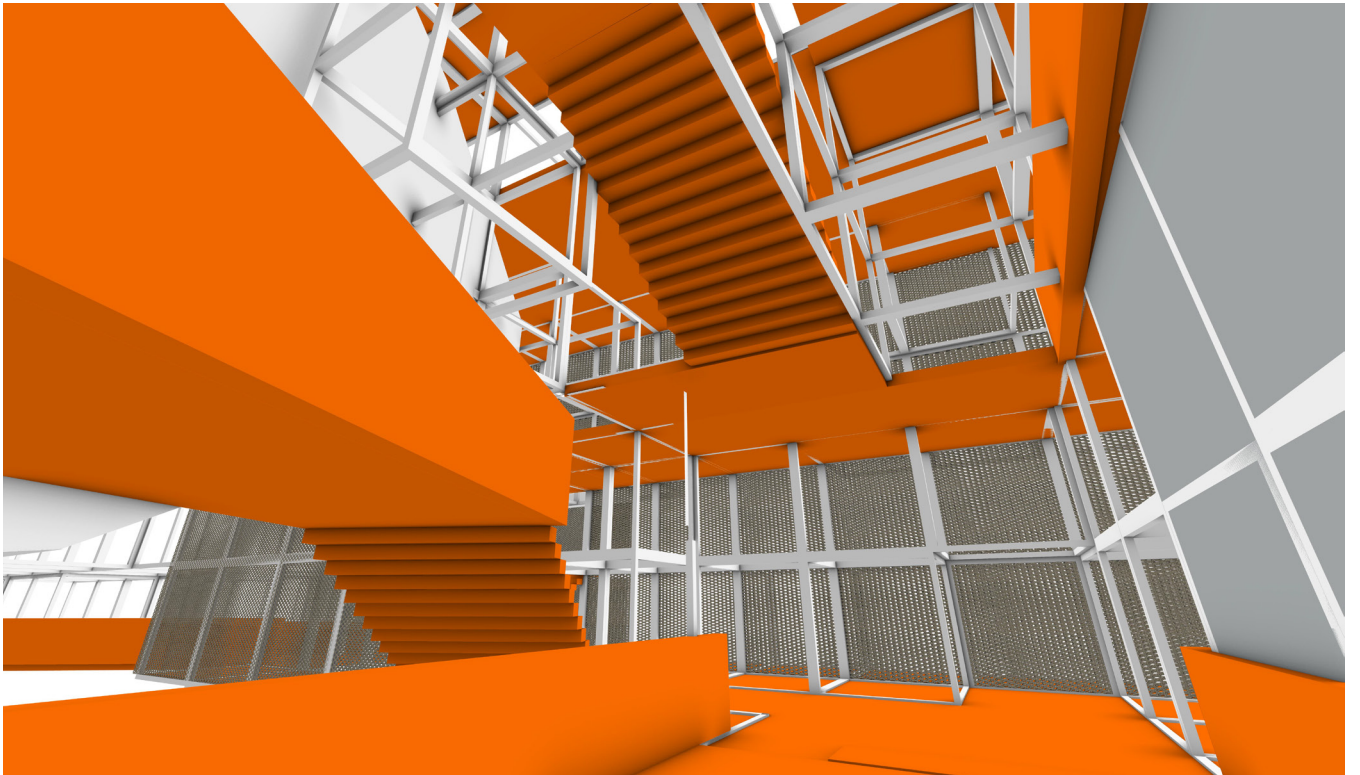


# Studie sálu

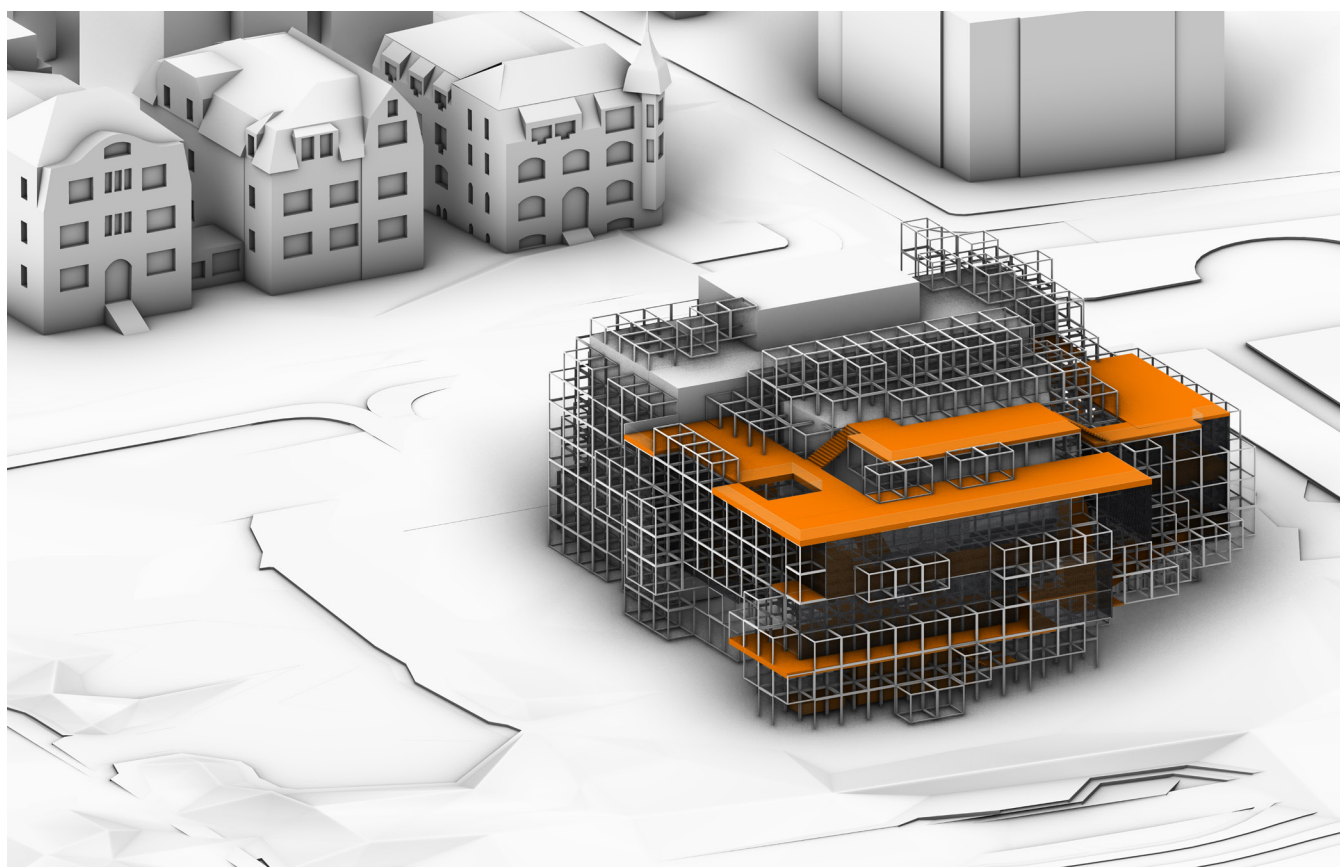
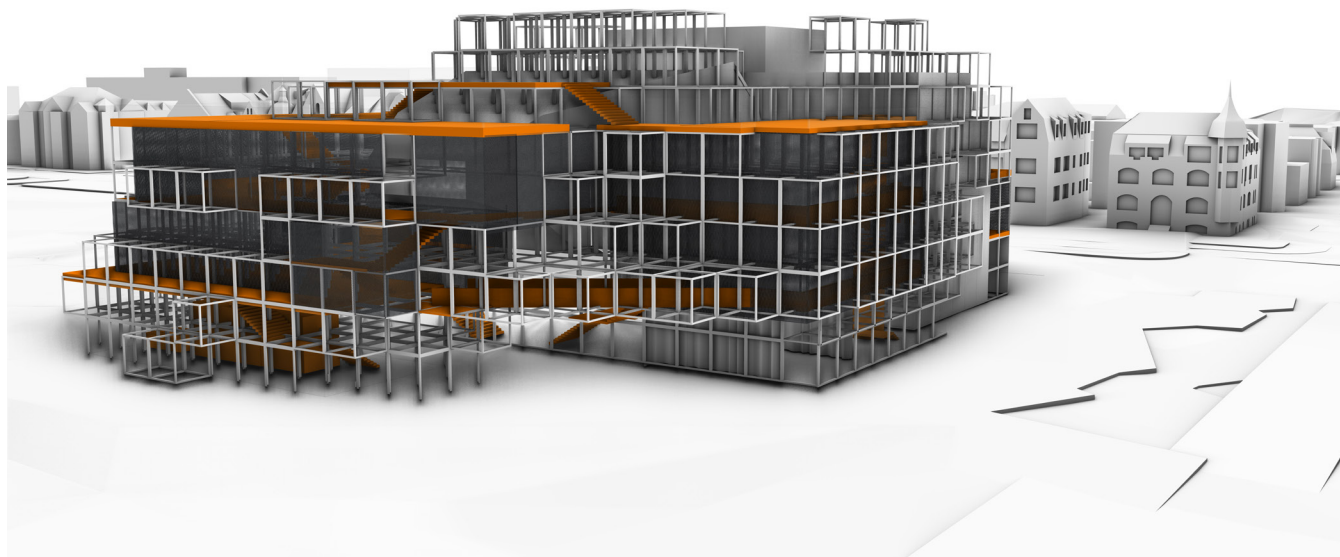


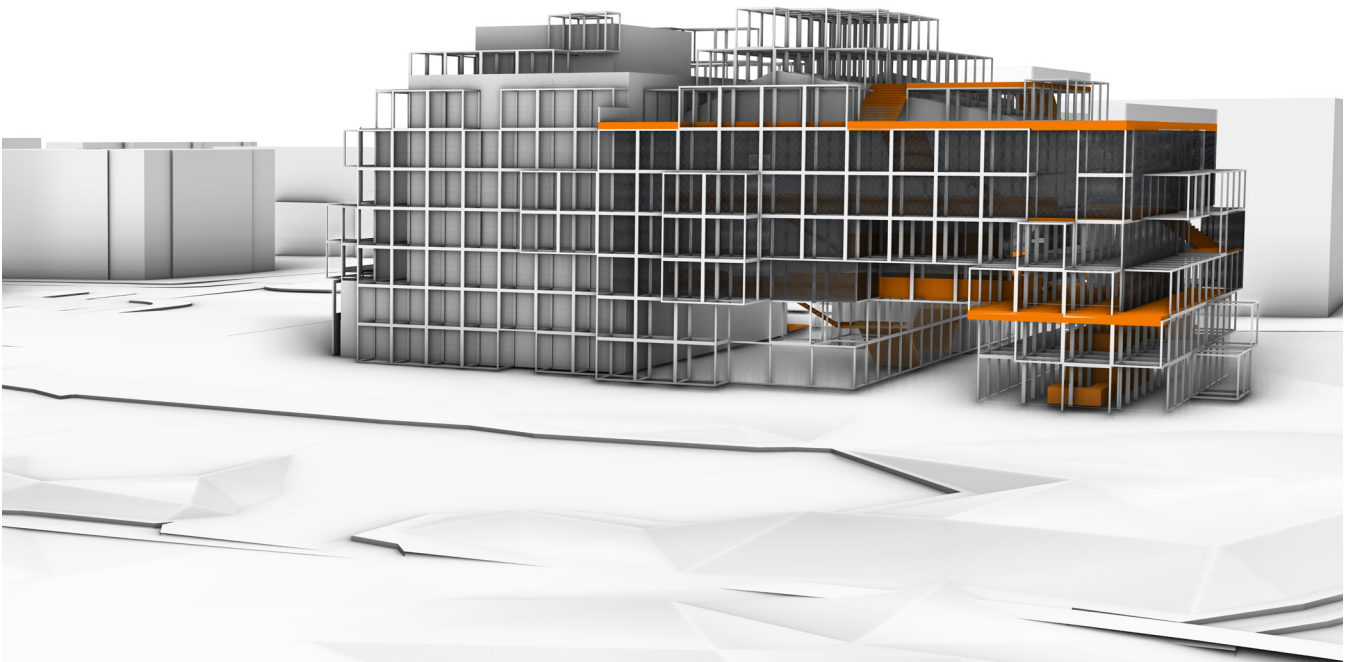
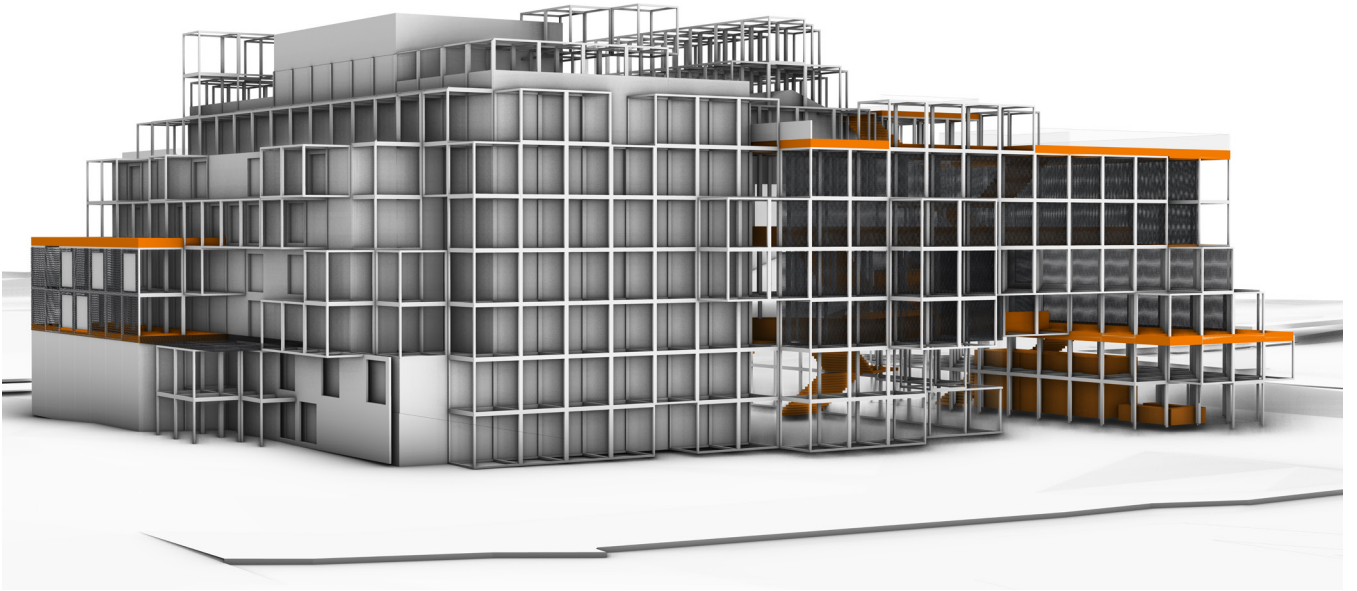
# Pohledy do interiéru



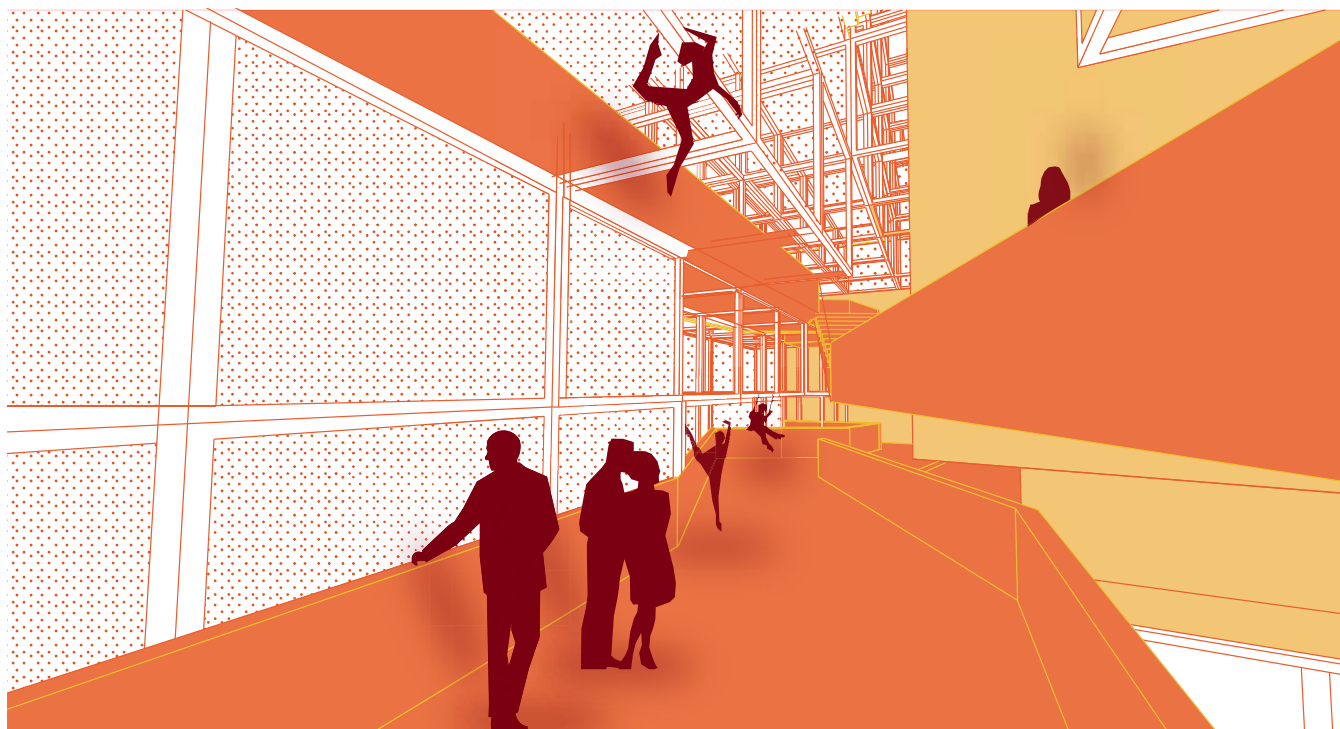


# Pohledy exteriér





# Pocitové pohledy do interiéru



# Citace

- 1 - Foto. Facebook [online]. Polsko: Poznejpolsko.cz - Poznaj Polskę, 2020, 27.7.2020 [cit. 2022-05-01]. Dostupné z: <https://www.facebook.com/poznejpolsko.cz/photos/a.497602733746805/1635327886640945>
- 2- Zdroj: Autor
- 3- Swinoujscie [online]. Polsko, 2022 [cit. 2022-05-02]. Dostupné z: <http://www.swinoujscie360.eu/>
- 4- Swinoujscie. ZhujiWorld.com [online]. Polsko, 2022 [cit. 2022-05-02]. Dostupné z: <https://zhujiworld.com/pl/1680349-swinoujscie/#details>
- 5 - Weatherpoland. Weather [online]. Polsko, 2022 [cit. 2022-05-02]. Dostupné z: <https://weatherspark.com/y/78129/Average-Weather-in-%C5%9Awinouj%C5%9Bcie-Poland-Year-Round>
- 6 - Weatherpoland. Wszczecinie [online]. Polsko: Wszczecinie, 2018 [cit. 2022-05-02]. Dostupné z: [https://wszczecinie.pl/ludojad\\_akustyczen\\_2018,id-27765.html](https://wszczecinie.pl/ludojad_akustyczen_2018,id-27765.html)
- 7- Festival Fama. Fama [online]. Polsko: Fama, 2022 [cit. 2022-05-02]. Dostupné z: <https://fama.org.pl/>
- 8 - [Renata Cihlářová, Vliv kulturní události na rozvoj cestovního ruchu a atraktivitu regionu – na příkladu festivalu Kmochův Kolín, VYSOKÁ ŠKOLA EKONOMICKÁ V PRAZE FAKULTA MEZINÁRODNÍCH VZTAHŮ, Obor: Cestovní ruch a regionální rozvoj, Praha 2007, file:///C:/Users/Internet/Downloads/zaverecna\_prace.pdf, bakalářská práce.
- 9 - Agora Theatre. UNstudio [online]. Polsko: UNstudio, 2007 [cit. 2022-05-02]. Dostupné z: <https://www.unstudio.com/en/page/12092/theatre-agma>
- 10 - „Schouwburg Amphion / Mecanoo“ 29 Sep 2010. ArchDaily. Accessed 2 May 2022. <<https://www.archdaily.com/79845/schouwburg-amphion-mecanoo>> ISSN 0719-8884
- 11-“House of Music and Theater / Arias Garrido Arquitectos” [Casa de la música y el teatro / Arias Garrido Arquitectos] 07 Apr 2022. ArchDaily. Accessed 2 May 2022. <<https://www.archdaily.com/979497/house-of-music-and-theater-arias-garrido-arquitectos>> ISSN 0719-8884
- 12 - „Théodore Gouvy Theatre / Dominique Coulon & associés“ 08 Feb 2018. ArchDaily. Accessed 2 May 2022. <<https://www.archdaily.com/888563/theodore-gouvy-theatre-dominique-coulon-and-associes>> ISSN 0719-8884
- 13 Grand Canal Theatre / Studio Libeskind“ 14 Mar 2010. ArchDaily. Accessed 2 May 2022. <<https://www.archdaily.com/52814/grand-canal-theatre-daniel-libeskind>> ISSN 0719-8884
- 14 „La Llotja de Lleida / Mecanoo + labb arquitectur“ 18 Feb 2010. ArchDaily. Accessed 2 May 2022. <<https://www.archdaily.com/50183/la-llojta-de-lleida-mecanoo>> ISSN 0719-8884

# Seznam literatury

- Calvino Italo: Neviditelná města. Dokořán, 2017. ISBN: 978-80-7363-832-0  
Koolhaas Rem: Třešticí New York. Arbor Vitae, 2007. ISBN: 978-80-86300-77-1  
Venturi Robert, Scott Brown Denise, Izenour Steven: Learning from Las Vegas: The Forgotten Symbolism of Architectural Form. MIT Press, 1977 (první vydání 1972). ISBN: 026272006X  
Koolhaas Rem: Junkspace. 2001  
Maxim Gorky: Boredom

# Přílohy

- 01 Textová část
- 02 Výkresová dokumentace půdorysy 1:200
- 03 Výkresová dokumentace řez 1:200
- 04 Výkresová dokumentace pohledy 1:200
- 05 Detail

