

SITUACE 1:1000

Staré Brno hraje v kontextu celého města nesmírně důležitou roli. Pomíneme-li jeho historický význam, kdy stálo u počátku osídlování krajiny Brněnska, případně také jeho jazykový význam (mošalovská a bahňatá krajina v okolí často rozvoďované Svatý dala nazvat tehdejší osadě – brn znamená ve staroslověnské báti), ve hře zůstane stále velké množství faktorů, proč se územím Starého Brna hlouběji zabývat. Na relativně nevelké ploše se nachází neobyčejně silná koncentrace významných a důležitých kulturně-sociálních institucí. Právě kvůli svému „kulturnímu ovzduší“ je Staré Brno jako stvořené pro rozvoj oblasti, které mají vliv na duševní rozvoj člověka. Jedná se zejména o školství, které má na území Starého Brna poměrně početné zastoupení. Neméně důležitý je také rekreační potenciál místa. Vzhled Mendovo náměstí se výrazně změnil v 60. letech minulého století, kdy při přestavbě Starého Brna bylo zbořeno mnoho domů a z náměstí se stal spíše dopravní uzel, než oí rodových a neoddělných výhledů. Problém známý již několik desítek let jako by zatím nemášel přeměnit. S novými regulativy a plánovanou obnovou náměstí rozdělenou do čtyř etap se konečně rýsuje řešení, které by mohlo navrátit samotnému srdci Starého Brna jeho klidnou tvář.

Cílem plánované přestavby je dosažení inverzního stavu oproti současnosti, tedy z rušného dopravního prostoru vytvářet právě transportní funkci (počítá se jen s kolejevou MHD) a vytvořit pěší zónu s dostatečným množstvím vodních prvků (hlávností na regulovaný Svatý dala náhon) a zeleně. Do celkového systému se v nové podobě zapojuje i horní část ulice Křížová, která se po dokončení dopravy má v kolektivu tvořit předmostí mezi rušnou a klidnou částí, a stává se tak jakousi vstupní branou do prostoru náměstí. V současné době je ušitá této ulice vybaveno luxusní prokrou, pro kterou je charakteristické dokonale obtížné napojení potenciální budovy na obou stranách bloku. Růst dopravy v centru totiž způsobí rozšíření ulice do stavu, kdy jsou do prostoru komunikace obráceny prakticky jen šitové stěny stávajících domů. Samotná ulice se mívá stáčí, což na poměrně dlouhé prodlouze vytváří dojem konkávnosti.

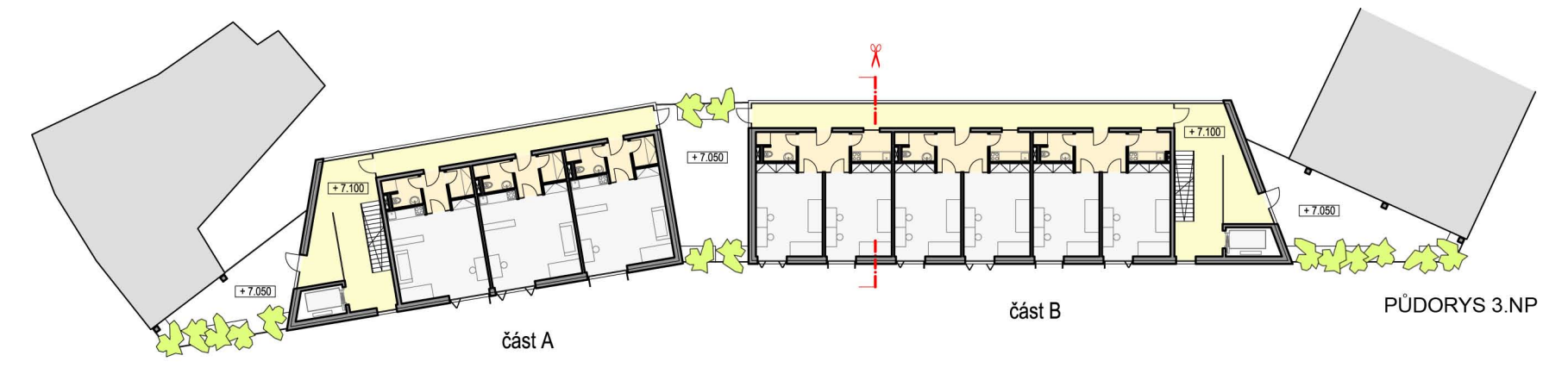
Návrh studentského domu reaguje na zmíněné skutečnosti. Pomocí postranních soustav teras a jedné vířivé dochází k napojení na šitý domů a rozdělení celkové hmoty domu na drobnější části, které se navíc přizpůsobují svým zakončením vnan ulice. Členění na dvě „obytné hmoty“ navíc podporuje fakt, že se nepřátelší ve své náplni, a to zejména typem bytů (cizlovou skupinou, pro kterou jsou byty určeny). Vertikální zahrady také vyznačují místa, kudy se dá vstoupit do vnitrobloku. Ten byl v minulosti původně jednou velkou plochou, a i teď se mu dostává podobné pozornosti. Celkem dovtěl zalomený jednopodlažní objekt sportovní-rekreačního charakteru, který na jedné straně uzavírá (ale nezabavuje světlý) soustavu menších vnitrobloků, na druhé pak dělí celý prostor na dvě základní části podle předpokládaného využití a náplně přílehlých nových budov. Významným kompozičním i dokumentárně-historickým momentem je zachování komínu v horní části prostoru vnitrobloku, který bude postupně zatíenat popínovými rostlinami. V širších souvislostech tak vzniká dominantna, která kontrastuje s okolní zástavbou.

Pod velkou částí vnitrobloku se nachází podzemní parkování o kapacitě 81 parkovacích míst, které propojuje nové vzniklé budovy navázáním na suterén. V případě student-ského domu je zde umístěno kromě technického zázemí také nutné doplňkové zázemí pro bydlení a studentský život. Samotný dům má pak pět nadzemních podlaží se zvýšeným parterem, který se ovlivňuje jak do ulice, tak do prostoru vnitrobloku. Dispoziční řešení jednotlivých objektů se odvíjí od pravákového typu domu, které lze najít všude v okolí. Dvě části hlavní budovy jsou koncipovány jako dvojtřít, z čehož vyplývá jasné členění na prostor pokoj-chooba. Orientace pokojů je do ulice, jak je tomu i u ostatních okolních domů. V parteru se nachází doplňkové funkce studentského života. Jedná se zejména o víceúčelový prostor k trávení volného času, který v sobě zahrnuje hudební a literární kavárnu-studovnu. Horní část objektu reaguje svým parterem na typ ateliérového bytu v horních podlažích nabídkou výstavního prostoru. Podobně je koncipován i objekt v centru vnitrobloku, který nabízí doplňkové sportovní využití. Je obklopen soustavou postranních komunikací, které zajišťují kompletní propojení. Nachází se v něm čtyři nochové kurty, posilovna a multifunkční sál na jihu nebo aerobik.

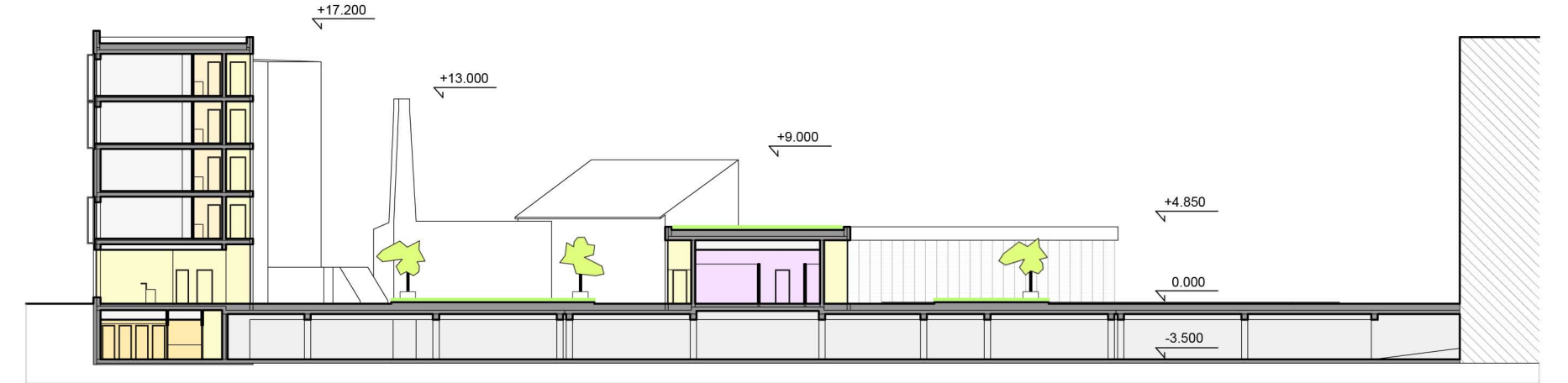
PRŮVODNÍ ZPRÁVA



POHLED ZAPADNÍ



PŮDORYS 3 NP



REZ PŘÍČNÝ



*Peck Kopalanka*