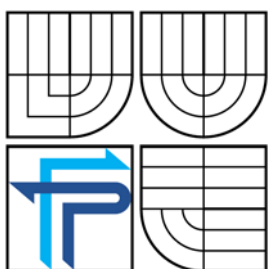


VYSOKÉ UČENÍ TECHNICKÉ V BRNĚ
BRNO UNIVERSITY OF TECHNOLOGY



FAKULTA PODNIKATELSKÁ
ÚSTAV FINANCÍ

FACULTY OF BUSINESS AND MANAGEMENT
INSTITUTE OF FINANCES

EFEKTIVITA SOUDNÍ OCHRANY A OPRAVNÁ ŘÍZENÍ V CIVILNÍM PROCESU

THE EFFECTIVENESS OF JUDICIAL PROTECTION AND REMEDIES AT CIVIL PROCEDURE

BAKALÁŘSKÁ PRÁCE
BACHELOR'S THESIS

AUTOR PRÁCE
AUTHOR

MICHAELA WEISEROVÁ

VEDOUČÍ PRÁCE
SUPERVISOR

Mgr. HELENA MUSILOVÁ

BRNO 2009

Anotace

Předmětem teoretické části bakalářské práce je problematika opravného řízení v civilním procesu. Praktickou část práce zaměřuji na analýzu efektivity soudní ochrany v České republice. Pozornost je věnována především odhalení zásadních mezer a důvodů možných průtahů v řízení, jejichž výsledným produktem je snížení efektivity celého soudního řízení. Hlavním nástrojem analýzy bude samotná konfrontace praxe s vytyčenými cíli.

Annotation

The theoretical part of the bachelor's thesis describes the procedure before appellate courts at civil justice. The practical part then addresses the effectiveness of judicial protection in the Czech Republic. Special attention is paid to highlighting the problematic spots and reasons for potential delays in the proceedings, which in turn results in the decline of effectiveness of the entire judicial procedure. The concluding part then contrasts the practical insights with an ideal model and on that basis articulates several recommendations as to how to improve the effectiveness of the Czech civil procedure.

Klíčová slova

Soudní ochrana, civilní proces, opravná řízení, řádné a mimořádné opravné prostředky, současná situace v české justici

Keywords

Judicial protection, civil procedure, procedure before appellate courts, ordinary and extraordinary remedies, current situation in the Czech judiciary

Bibliografická citace

WEISEROVÁ, M. *Efektivita soudní ochrany a opravná řízení v civilním procesu*. Brno: Vysoké učení technické v Brně, Fakulta podnikatelská, 2009. 79 s. Vedoucí bakalářské práce Mgr. Helena Musilová

Čestné prohlášení

Prohlašuji, že předložená bakalářská práce je původní a zpracovala jsem ji samostatně. Prohlašuji, že citace použitých pramenů je úplná, že jsem ve své práci neporušila autorská práva (ve smyslu zákona č. 121/2000 Sb., o právu autorském a o právech souvisejících s právem autorským).

V Brně 25. května 2009

.....

Podpis

Poděkování

Ráda bych touto formou poděkovala Mgr. Heleně Musilové, vedoucí práce, za ochotu, spolupráci, cenné rady a připomínky, které mi poskytovala v průběhu zpracování této bakalářské práce. Dále Mgr. Aleně Hálkové za zpracování oponentského posudku, doc. JUDr. Vojtěchu Šimíčkoví, Ph.D. za konzultaci a doporučení odborné literatury a Mgr. Ing. Veronice Baroňové za velkou vstřícnost a podnětné rady. Také bych zde ráda poděkovala své rodině za velkou dávku pochopení a tolerance v době přípravy této závěrečné práce.

OBSAH

1	ÚVOD	8
2	TEORETICKÁ VÝCHODISKA PRÁCE	11
2.1	Opravné prostředky	11
2.1.1	Opravná řízení.....	12
2.1.2	Opravné systémy	13
2.2	Řádné opravné prostředky	14
2.2.1	ODVOLÁNÍ.....	14
	Odvolací důvody	16
	Dispoziční úkony účastníka.....	17
	Účinky odvolání	18
	Řízení o odvolání.....	19
	Úkony soudu prvního stupně	20
	Úkony odvolacího soudu.....	20
	Rozhodnutí o odvolání	21
2.3	Mimořádné opravné prostředky.....	23
2.3.1	DOVOLÁNÍ.....	23
2.3.2	ŽALOBA NA OBNOVU ŘÍZENÍ.....	27
2.3.3	ŽALOBA PRO ZMATEČNOST	29
3	ANALÝZA PROBLÉMU A SOUČASNÉ SITUACE	31
3.1	Současná situace v justici – reforma soudnictví	31
3.1.1	Elektronizace justice.....	33
3.1.2	Projekt eJUSTICE – zapojení moderních technologií.....	35
3.1.3	MINITÝMY	38
	Zjednodušení oběhu soudního spisu.....	39
3.1.4	Obsazenost soudů, délka řízení, průtahy v řízení	43
	Agenda C okresních (obvodních) soudů	44
	Agenda Co krajských (odvolacích) soudů.....	51
4	VLASTNÍ NÁVRHY ŘEŠENÍ	55
	ZÁVĚR	62
	SEZNAM POUŽITÉ LITERATURY	64
	1. Monografie.....	64
	2. Právní předpisy (zákony, vyhlášky, koncepce)	65
	3. Periodika.....	66
	4. Internetové zdroje.....	66
	5. Články	68
	6. Závěrečné práce.....	68
	7. Sborníky a brožury	68
	SEZNAM POUŽITÝCH ZKRATEK A SYMBOLŮ	69
	Seznam tabulek	70
	Seznam obrázků, schémat	70
	Seznam grafů.....	70
	PŘÍLOHY	71
	Seznam příloh.....	71

1 ÚVOD

Jako dílčí téma své bakalářské práce jsem si vybrala problematiku opravného řízení, jelikož jsem zaměstnancem Nejvyššího správního soudu (dále jen „NSS“) a velmi úzce se mne dotýká především institut mimořádných opravných prostředků, zejména proto, že jsou poslední možností sporných stran dosáhnout změny i v pravomocném rozhodnutí soudů. Laická veřejnost je přitom obeznámena spíše s principy odvolacího řízení (řádného opravného prostředku), avšak o institutu dovolání (mimořádného opravného prostředku) nemá téměř žádné povědomí. V tomto směru by tedy má bakalářská práce měla přispět k obohacení veřejnosti také o znalosti v oblasti civilního procesního práva.

Z hlediska tematického okruhu jsem celou práci zaměřila pouze na civilní proces.

Cílem předmětné bakalářské práce je zkoumání, jakým způsobem jsou právně upraveny a fakticky využívány prostředky k zajištění efektivity soudní ochrany. K naplnění těchto cílů povede především komplexní analýza současné situace v soudnictví. Ve svých návrzích hodnotím a částečně doplňuji navržené změny obsažené v Koncepci reformy.

V **teoretické části** práce vymezuji základní fakta a pojmy důležité k pochopení dané problematiky. Hovořím zde obecně o civilním procesu z hlediska občanského práva procesního. V dalších kapitolách podrobněji rozebírám opravné prostředky v civilním soudním řízení v návaznosti na praktickou část, kde se převážně zaměřuji na problematiku průtahů, ke kterým často docházelo zejména v důsledku sdělování rozhodných skutečností účastníky až v samotném odvolacím řízení. Tento problém částečně vyřešilo zavedení principu neúplné apelace, o němž se dále zmiňuji v kapitole „Opravné systémy“. S průtahy se soudy potýkají i v případě plnění doručovací povinnosti, kdy účastníci záměrně nepřebírají poštu, čímž se řízení protahuje z důvodu nutného odročování. Další důvod průtahů může spočívat v nemožnosti doručení písemností nebo v nekázni sporných stran, které se nedostavují na jednání.

V **analytické části** práce se zaměřuji především na aktuální stav soudnictví v České republice, konkrétně na téma stále diskutované reformy soudnictví, kterou analyzují

ve třech, z mého pohledu, nejdůležitějších oblastech. V návaznosti na teoretickou část věnovanou především opravným prostředkům dále uvádím a vyhodnocuji statistické údaje v oblasti efektivity soudní ochrany, tzn. napadání¹, vyřizování a skončení věci v řízení na soudech 1. stupně a soudech odvolacích. Rovněž zaměřuji svou pozornost na obsazenost soudů (personální audit), jakož i z toho možné plynoucí průtahy v řízení, to vše opět v rozlišení na soudy prvostupňové a odvolací. Z důvodu obsáhlosti zvoleného tématu a omezeného rozsahu bakalářské práce svou pozornost soustřeďuji především na posouzení, zda navržená reforma soudnictví přispěje ke zvýšení efektivity české justice.

Chtěla bych uvést, že výsledkem dlouholetého analyzování stavu justice je nynější Koncepce reformy bývalého ministra spravedlnosti JUDr. Jiřího Pospíšila, ve které jsou obsaženy i některé návrhy na změny, které v kapitole „Vlastní návrhy řešení“ uvádím s náměty na zlepšení situace, či se o nich jinak zmiňuji. Zaměstnanci justice vědí, že tato Koncepce obsahuje všechny důležité změny, ke kterým by v českém soudnictví mělo dojít co nejdříve. Proto i já svou práci opírám o některé tyto návrhy včetně odpovídající argumentace.

Dalším z důvodů, proč jsem se rozhodla pro dané téma, byl můj záměr vytvořit ucelený přehled o této problematice. Jsem si vědoma, že téma efektivity soudnictví je médii velmi diskutované a z hlediska své obsažnosti se jedná o široké téma.

Stanovený rámec bakalářské práce není schopen obsáhnout všechny důležité aspekty této problematiky. Snažila jsem se proto o přiblížení alespoň těch nejdůležitějších a nejzávažnějších oblastí, ve kterých by mělo dojít ke zjednodušení pravidel tak, aby soud ve věci nejen jednal, ale skutečně ve sporech bez zbytečných průtahů postupoval a věci vyřizoval.

Česká odborná literatura definuje civilní proces různorodě, např. definice podle J. Stavínohové zní takto: „Moderní právní věda chápe tedy **civilní proces** jako prostředek ochrany subjektivních práv a zákonem chráněných zájmů,²“ nebo „ (...) postup soudu, popřípadě jiných rozhodujících subjektů (rozhodců), účastníků řízení

¹ Pozn. autorky: nápad = počet podání (žalob) doručených soudu

² [1.10] STAVINOHOVÁ, J., HLAVSA, P. *Civilní proces a organizace soudnictví*. 1. vyd. Brno: Masarykova univerzita: Doplněk, 2003. s 20. ISBN 80-210-3271-5.

a dalších subjektů při poskytování ochrany porušeným či ohroženým subjektivním právům a zákonem chráněným zájmům vyplývajícím z občanskoprávních, rodinněprávních, pracovněprávních a obchodněprávních vztahů, jakož i procesní vztahy, které se mezi těmito subjekty při této činnosti vytvářejí.“³

Institucionalizované řešení sporů v občanském soudním řízení může být náležitě společensky přínosné pouze tehdy, je-li právu poskytnuta ochrana rychle, ale při zachování vysokých standardů spolehlivosti a tudíž spravedlnosti takové ochrany. Spory mohou být řešeny soudním nebo mimosoudním jednáním (mediace; rozhodčí řízení – arbitráž, a to za předpokladu sjednání rozhodčí doložky). [6.1, str. 7]

V dnešní moderní době se již skoro všechny státy světa snaží závazně upravovat chování společenských subjektů a současně s tím zajišťovat určité zachování právního řádu. V minulosti byla ochrana subjektivních práv závislá pouze na svépomoci jedince, tento systém ale nemohl náležitě zajistit dodržování závazných pravidel. Proto se postupně stalo řízení před zvláštním orgánem státu (**soudní proces**) prostředkem procesního práva. Samozřejmě i zde dochází k jistým nesrovnalostem a pochybením jako v každém jiném oboru s působností lidského faktoru. Právě z tohoto důvodu se postupně vyvinuly prostředky, mezi něž můžeme zařadit řádné a mimořádné opravné prostředky, sloužící k odstranění nedostatků z hlediska správnosti a úplnosti skutkových zjištění a závěrů (resp. závažných pochybení soudů). [6.2, str. 7]

Tato bakalářská práce má především informativní charakter podložený mou současnou dvouletou pracovní zkušeností na NSS a také činností pro brněnskou advokátní kancelář, díky nimž jsem měla možnost získat ucelenější pohled na danou problematiku, a to jak z pohledu státní instituce (soud), tak z pohledu účastníků řízení (advokátní kancelář).

Při zpracování této práce využívám příslušné zákony, odbornou literaturu, články, brožury, sborníky, internetové stránky a judikaturu soudů.

³ [1.10] STAVINHOVÁ, J., HLAVSA, P. *Civilní proces a organizace soudnictví*. 1. vyd. Brno: Masarykova univerzita: Doplněk, 2003. s 148. ISBN 80-210-3271-5.

2 TEORETICKÁ VÝCHODISKA PRÁCE

Soudnictví můžeme definovat jako určité zajištění práva na soudní ochranu a spravedlivý proces. [1.11, str. 26]

„Podstatou práva na soudní ochranu je co nejširší možnost obrátit se na soud, tj. zahájit soudní řízení, jakož i povinnost státu zajistit, aby proces proběhl adekvátním způsobem.“⁴

V případě vysvětlení pojmu proces zní formulace následovně: „Procesem (jakýmkoli) se vždy rozumí určitý postup (...) a to zpravidla postup při tvorbě určitého úkonu (právní úkony orgánu moci se zpravidla označují jako akty nebo právní akty).“⁵ Civilní proces tedy vymezuje určitý postup soudu a účastníků řízení při realizaci právního aktu. Jeho základní právní normou je občanský soudní řád (dále jen „OSŘ“) a je předmětem občanského práva procesního. Civilní proces se dělí na řízení nalézací (sporné a nesporné), vykonávací, příp. zajišťovací, insolvenční a řízení rozhodčí (arbitrážní).

2.1 Opravné prostředky

Opravným prostředkem je procesní úkon, kterým se může účastník řízení domáhat přezkoumání soudního rozhodnutí. Opravné prostředky se dělí na řádné a mimořádné. „**Řádné** jsou přípustné pouze tehdy, dokud rozhodnutí, které má být přezkoumáváno, ještě *nenabylo* právní moci.“⁶ Přípustnost tohoto opravného prostředku je velmi široká a má zásadně odkladný charakter na právní moc rozhodnutí. Tímto opravným prostředkem je **odvolání**. „**Mimořádné** opravné prostředky jsou přípustné tehdy, když už rozhodnutí, které má být přezkoumáváno, právní moci *nabylo*.“⁷ Jsou jimi podle platného práva **žaloba na obnovu řízení, žaloba pro zmatečnost a dovolání**.

⁴ [1.11] WINTEROVÁ, A. a kol. *Civilní právo procesní*. 4. aktualiz. vydání. Praha: Linde, 2006. str. 27. ISBN 80-7201-595-8.

⁵ [1.5] KINDL, M., ŠÍMA, A., DAVID, O. *Občanské právo procesní*. 2. vyd. Plzeň: Aleš Čeněk, 2008. s. 43. ISBN 978-7380-098-7.

⁶ Tamtéž, str. 266

⁷ Tamtéž, str. 266

2.1.1 Opravná řízení

Důvodem pro zahájení opravného řízení může být situace, ve které během rozhodovací činnosti soudu nastane určité pochybení, ať ze strany účastníka řízení či soudu. „Soudní řízení může trpět různými procesními vadami.“⁸ Tyto vady mohou mít vliv na rozhodnutí soudu, neboť ve svém důsledku mohou způsobit až jeho věcnou nesprávnost. Na tuto nesprávnost rozhodnutí přitom můžeme nahlížet ze dvou hledisek – objektivního a subjektivního. O subjektivní nesprávnosti hovoříme zejména v případě, kdy soudní řízení a samotné rozhodnutí netrpí žádnými vadami (ať již procesními, či vadami v aplikaci nebo interpretaci práva) a právě v tomto případě je možné, že účastník řízení bude považovat takové soudní rozhodnutí za nesprávné zejména proto, že pro něj nevznívá příznivě. Více o těchto dvou hlediscích rozeberu v samotné kapitole o opravných prostředcích.

V běžném občanskoprávním (sporném) řízení je soud povolán k rozhodnutí sporu mezi stranami, jejichž zájmy jsou protichůdné. „Z povahy věci je přitom zřejmé, že soud nemůže vyhovět oběma stranám současně.“⁹ Pravidlem tedy zůstává, že strana, která ve sporu neuspěla, bude takové rozhodnutí považovat za nesprávné, bez ohledu na to, zda takovým objektivně bylo, či zda se tak pouze subjektivně jeví. Zde je opora v právu, které předvídá a připouští možnost přezkumu správnosti takového soudního rozhodnutí, které je v zájmu jednotlivců i veřejnosti, protože cílem soudního řízení je **rozhodnutí věcně správné a spravedlivé**. [1.11, str. 429 - 431]

Soudní soustava má pouze vnitřní kontrolní mechanismy, jelikož soudní rozhodnutí podléhají jen soudnímu přezkumu. Vnitřní kontrola se realizuje formou opravných prostředků. Zde hovořím o zásadě **dvojinstančnosti řízení** v českém civilním procesu. Rozhodnutí 1. stupně může být přezkoumáno pouze soudem stupně vyššího. Řízení, ve kterém dochází k danému přezkumu, se nazývá **opravným řízením** a soud, který toto řízení vykonává, je **opravným soudem**.

⁸ [1.11] WINTEROVÁ, A. a kol. *Civilní právo procesní*. 4. aktualiz. vydání. Praha: Linde, 2006. str. 429. ISBN 80-7201-595-8.

⁹ Tamtéž, str. 429

2.1.2 Opravné systémy

Právní teorie rozlišuje tzv. **opravné systémy**, kterými se rozumí rozsah přezkumné činnosti opravného řízení (zda bude přezkoumána skutková i právní stránka věci).

Apelační opravný (odvolací) systém umožňuje přezkoumat rozhodnutí po stránce skutkové i právní, je tedy nejširším opravným systémem. Odvolací soud může napadené rozhodnutí změnit, potvrdit či zrušit. Právní úprava rozlišuje systém **úplné a neúplné apelace**. Úplná apelace umožňuje odvolacímu soudu, aby přihlédl k novým skutečnostem a důkazům, které nebyly uvedeny a zmíněny v řízení před soudem 1. stupně, tzv. **novoty**. Neúplná apelace naproti tomu znamená, že účastník nemá možnost uvést tato tvrzení, skutečnosti a důkazy. Odvolací soud je nebere v úvahu při svém rozhodnutí. Na systému neúplné apelace je v české platné právní úpravě založeno **odvolání**. „Neúplná apelace zakazuje účastníkům vnášet do odvolání, resp. odvolacího řízení, skutečnosti a důkazy, které neuplatnili v řízení před soudem 1. instance (...). (...) Neúplná apelace je systém, který klade na účastníky zvýšené nároky, neboť ti jsou povinni skutečnosti a důkazy, na kterých staví svou žalobu (...) velmi dobře připravit, a to pod sankcí ztráty procesu. Opačný systém úplné apelace¹⁰ (...) je naopak systémem velmi benevolentním pro účastníky, který jim dovoluje uplatnit významné skutečnosti a důkazy až v odvolacím řízení, což s sebou nese protahování řízení (někdy úmyslné) a zvýšené náklady řízení.“¹¹

Kasační (zrušovací) opravný systém dovoluje odvolacímu soudu přezkum napadeného rozhodnutí soudu 1. stupně pouze po stránce právní, nikoli skutkové. Účastník tedy není oprávněn uvádět nové skutečnosti nebo důkazy. Kasační soud rozhoduje tak, že napadené rozhodnutí potvrdí nebo jej zruší a věc vrátí k dalšímu řízení, neboť v ní nemůže sám rozhodnout. Na tomto systému je vybudováno **dovolání**.

V další kapitole se podrobněji o dovolání zmíním. Na tomto místě se sluší podotknout, že tímto typickým kasačním soudem v ČR je NSS, kde nyní působím ve svém zaměstnání, jak jsem již zmínila výše.

¹⁰ Pozn. autorky: na kterém byla založena právní úprava odvolání před 1. lednem 2001

¹¹ [1.12] WINTEROVÁ, A. a kol. *Civilní právo procesní*. 5. aktualiz. vydání doplněné o předpisy evropského práva. Praha: Linde, 2006. s. 462. ISBN 978-80-7201-726-3.

2.2 Řádné opravné prostředky

2.2.1 ODVOLÁNÍ

Odvolání je podle platné právní úpravy jediným řádným opravným prostředkem (§ 201 OSŘ) v českém procesním právu. Účastník řízení jím může napadnout každé rozhodnutí, tedy jak rozsudek, tak i usnesení soudu 1. stupně. Funkční příslušnost soudu je stanovena tím, zda v 1. stupni rozhodoval okresní (dále jen „OS“) či krajský soud (dále jen „KS“). V prvním případě je odvolacím soudem krajský soud (Městský soud v Praze), ve druhém případě pak vrchní soud (v Praze a v Olomouci). Právo podat odvolání má jen ten účastník, kterému byla závazným rozhodnutím soudu způsobena určitá újma; nikoliv ten, jemuž bylo zcela vyhověno.

Odvoláním lze napadnout pouze *nepravomocné rozhodnutí soudu*. Právní moc je vlastnost rozhodnutí, která znamená jeho závaznost a nezměnitelnost. Je vázána na marné uplynutí odvolací lhůty, která činí 15 dnů od doručení písemného vyhotovení rozhodnutí. OSŘ vylučuje podání odvolání proti některým usnesením (§ 202 odst. 1 OSŘ). Nejde o taxativní výčet, protože odvolání proti usnesení není přípustné i v řadě dalších případů, např. podle § 175h odst. 3 a § 200i odst. 3 OSŘ, např. usnesení, jímž byl schválen smír účastníků. Zde je dána možnost nápravy vadného rozhodnutí podáním žaloby o zrušení usnesení o schválení smíru, pokud je tento v rozporu s normami hmotného práva. Ovšem proti usnesení, jímž byl zamítnut návrh na schválení smíru je odvolání přípustné. Dalšími usneseními jsou tzv. procesní, jimiž se upravuje vedení řízení, a která nemají vliv na rozhodnutí ve věci samé. Jedná se např. o spojení věcí ke společnému projednání, vyloučení věci k samostatnému projednání, ustanovení znalce, zamítnutí návrhu na provedení důkazu, odročení jednání, prominutí lhůty atd. Důležitým aspektem znalosti procesu odvolání je přípustnost pouze proti výroku rozhodnutí, nikoliv však proti jeho odůvodnění. [1.5, str. 266 - 269]

Podmínkou zahájení odvolacího řízení je samotné podání odvolání. Toto řízení není **nikdy** možné zahájit **bez návrhu**. Odvolání se podává u soudu, který rozhodoval ve věci v 1. stupni, a to ve lhůtě 15 dnů od doručení písemného vyhotovení rozhodnutí.

Jedná se o procesní lhůtu, tzn. nejpozději poslední den této lhůty musí být odvolání podáno na podatelnu soudu nebo k poštovní přepravě. Do běhu lhůty se nezapočítává den doručení rozhodnutí. Účastník musí být řádně soudem poučen o možnosti podání odvolání (§ 157 odst. 1 OSŘ). Jedná se o obecnou poučovací povinnost soudu. Pokud se tato nesplní a účastník je poučen nesprávně nebo vůbec, je zvýhodněn tím, že má ze zákona pro podání odvolání delší lhůtu, a to 3 měsíce od doručení rozhodnutí.

„Soud může vydat tzv. opravné usnesení v případě, že výrok rozhodnutí obsahuje chyby v psaní, počtech, nebo jiné nesprávnosti. V takovém případě běží odvolací lhůta od právní moci opravného usnesení znovu.“¹² Odvolání účastník adresuje soudu, jehož rozhodnutí napadá. Odvolání se považuje za včas podané, pokud je ve lhůtě podáno přímo u příslušného odvolacího soudu nebo do protokolu u nepříslušného okresního soudu (§ 42 odst. 2 OSŘ).

Prominout zmeškání lhůty je možné za předpokladu, jsou-li splněny podmínky stanovené v § 58 OSŘ. Soud, který napadené rozhodnutí vydal, může prominout zmeškání lhůty v případě, pokud účastník nebo jeho zástupce z omluvitelného důvodu tuto lhůtu zmeškal a požádal o prominutí do 15 dnů po odpadnutí překážky. Prominutí není možné u rozsudku, kterým se rozvádí manželství nebo se toto stává neplatným, a to i v případě, že účastník byl nesprávně poučen o tom, že odvolání není přípustné, nebo nebyl-li o možnosti podat odvolání poučen vůbec. [1.11, str. 440 - 442]

Odvolání je procesním úkonem účastníka, který se cítí být rozhodnutím soudu poškozen na svých právech, a toto rozhodnutí napadá pro jeho nesprávnost. Odvolání tudíž musí splňovat zákonem stanovené náležitosti, které se dělí na obecné (§ 42 OSŘ) a zvláštní (§ 205 OSŘ). Takto může učinit účastník písemně, ústně do protokolu, telegraficky, elektronicky či faxem (§ 42 odst. 1 OSŘ). U faxového a elektronického podání musí odvolatel do 3 dnů odvolání doplnit předloženým originálem (§ 42 odst. 3 OSŘ). Pokud stanovené lhůty nedodrží, nemůže soud k takto učiněnému podání přihlížet.

¹² [1.11] WINTEROVÁ, A. a kol. *Civilní právo procesní*. 4. aktualiz. vydání. Praha: Linde, 2006. str. 441. ISBN 80-7201-595-8.

Další podmínkou podání odvolání je, aby z něj bylo patrné, *kterému soudu* je určeno, *kdo* jej činí, *které věci* se týká, a *jakou věc* sleduje. Musí být opatřeno *podpisem* a správně *datováno*. Toto odvolání je třeba předložit s určitým počtem stejnopisů a příloh tak, aby vždy jeden stejnopis zůstal soudu a každý z účastníků obdržel po jednom.¹³ Pokud by účastník nedodal potřebný počet těchto stejnopisů, vyhotoví je soud za soudní poplatek podle zvláštního zákona (SP). Zvláštní náležitosti utvoří z obecného podání samotné odvolání. Těmito náležitostmi jsou hlavně *označení* rozhodnutí, proti kterému odvolání směřuje; *rozsah*, v jakém se rozhodnutí napadá, v *čem* je spatřována jeho nesprávnost (**odvolací důvod**) a *čeho* se odvolatel domáhá (**odvolací návrh - petit**). Napadené rozhodnutí je třeba přesně specifikovat, neboť i během jednoho řízení může soud vydat několik rozhodnutí, anebo jedno rozhodnutí může obsahovat více výroků. Z toho důvodu musí odvolatel uvést, zda napadá rozhodnutí v plném rozsahu nebo jen v jeho části (který z výroků). [1.11, str. 442 - 444]

Odvolací důvody

U odvolání proti nemeritornímu rozhodnutí může účastník uvádět libovolné odvolací důvody. V případě meritorního rozhodnutí pouze některé důvody, které OSŘ upravuje v § 205 odst. 2:

„a) nebyly splněny podmínky řízení, rozhodoval věcně nepřislušný soud prvního stupně, rozhodnutí soudu prvního stupně vydal vyloučený soudce ...; b) soud prvního stupně nepřihlédl k odvolatelem tvrzeným skutečnostem nebo k jím označeným důkazům ...; c) řízení je postiženo jinou vadou, která mohla mít za následek nesprávné rozhodnutí ve věci; d) soud prvního stupně neúplně zjistil skutkový stav věci ...; e) soud prvního stupně dospěl na základě provedených důkazů k nesprávným skutkovým zjištěním; f) dosud zjištěný skutkový stav neobstojí, neboť tu jsou další skutečnosti nebo jiné důkazy, které nebyly dosud uplatněny (§ 205a); g) rozhodnutí soudu prvního stupně spočívá na nesprávném právním posouzení věci.“¹⁴

¹³ [2.9] Zákon č. 99/1963 Sb., *občanský soudní řád*, ve znění pozdějších předpisů, § 42

¹⁴ Tamtéž, § 205, odst. 2

Tyto odvolací důvody odpovídají všem možným situacím, které mohou reálně nastat. I přesto není odvolací soud tímto důvodem vázán a může rozhodnutí soudu 1. stupně přezkoumávat i z jiných důvodů, než které účastník uplatňuje. Stejně tak účastník není svým odvolacím důvodem vázán a může jej měnit i po uplynutí odvolací lhůty. „Pokud však odvolání proti meritornímu rozhodnutí (s výjimkou věcí podle § 120 odst. 2) neobsahuje žádný odvolací důvod a nedoplní-li jej odvolatel ani po výzvě soudu, odvolací soud rozhodnutí přezkoumávat nebude (§ 212a odst. 2).“¹⁵ Zvláštní výjimkou jsou odvolací důvody u **rozsudků pro uznání a pro zmeškání** (§ 250b OSŘ). Jedná se o rozsudky, jimž nepředchází důkazní řízení, vychází se pouze z fikce. Mohou jimi být vady uvedené v § 205 odst. 2 písm. a) a skutečnosti nebo důkazy, jimiž má být prokázáno, že nebyly splněny předpoklady pro jejich vydání. [2.3, str. 606 - 608]

Dispoziční úkony účastníka

Dispozičními úkony rozumíme takové procesní úkony, pomocí kterých mohou účastníci nakládat s předmětem řízení, např. úkony vůči soudu. Vůči druhému účastníkovi řízení by byly neúčinné. Ve vztahu k opravným prostředkům patří mezi tyto úkony: ***vzdání se odvolání, zpětvzetí odvolání a zpětvzetí návrhu na zahájení řízení v odvolacím řízení.***

Vzdání se odvolání

Vzdání se odvolání je neodvolatelný úkon účastníka řízení. Jestliže se účastník vzdal práva podat odvolání, nemůže toto již podat. Také platí, že pokud účastník již odvolání podal, nemůže se jej vzdát, může ho však vzít zpět. [1.11, str. 447]

Zpětvzetí odvolání

Po zpětvzetí odvolání soud řízení zastaví. Obecně platí, že odvoláním napadené rozhodnutí nabývá právní moci tak, jako kdyby nebylo podáno. [1.11, str. 448]

¹⁵ [1.11] WINTEROVÁ, A. a kol. *Civilní právo procesní*. 4. aktualiz. vydání. Praha: Linde, 2006. str. 444. ISBN 80-7201-595-8.

Zpětvzetí návrhu na zahájení řízení v odvolacím řízení

Účastník řízení má možnost vzít svůj návrh na zahájení řízení zpět poté, co soud 1. stupně rozhodl, ale rozhodnutí ještě nenabylo právní moci. O této možnosti rozhoduje odvolací soud. Důležitou podmínkou pro úvahu soudu, zda zpětvzetí připustit či nikoliv, mohou být vážné důvody na straně účastníka řízení. Soud posoudí a určí, nakolik jsou tyto důvody vážné. Nejsou-li vážné nebo nenamítá-li ničeho proti připuštění zpětvzetí, odvolací soud jej vyhoví, rozhodnutí soudu 1. stupně zruší a řízení zastaví. [1.11, str. 448 - 449]

Účinky odvolání

Zákon vymezuje úpravu účinků, které odvoláním nastanou. Musí se jednat o řádně a včas podané odvolání oprávněnou osobou a současně musí jít o rozhodnutí, vůči kterému je odvolání přípustné. Tyto účinky nazýváme *suspenzivní* a *devolutivní*.

„**Suspenzivní (odkladný) účinek (§ 206 OSŘ)** znamená, že podáním odvolání se odkládá právní moc napadeného rozhodnutí, a to do doby, dokud o odvolání nerozhodne odvolací soud.“¹⁶ Pokud by se jednalo o vykonatelnost rozhodnutí, tento účinek odkládá i tuto. Výjimkou jsou rozsudky předběžně vykonatelné od doručení rozsudku dle § 162 OSŘ. Odvolací soud projedná věc v mezích, ve kterých se odvolatel domáhá přezkumu. Ovšem v některých případech, např. „ve věcech, ve kterých lze zahájit řízení bez návrhu, v případech, kdy na rozhodnutí o napadeném výroku je závislý výrok, který odvoláním nebyl dotčen (...),“¹⁷ tímto rozsahem vázán není.

Devolutivní účinek znamená, že o odvolání není příslušný rozhodovat soud 1. stupně. Odvolání musí být postoupeno odvolacímu soudu (tzn. odvaluje se na něj). Bylo by nesmyslné a z právního hlediska nekorektní, aby soud přezkoumával správnost rozhodnutí, která sám vydal. U odvolacích soudů působí soudci s většími zkušenostmi a delší praxí. Ze zákona je z rozhodování tohoto soudu vyloučen soudce, který věc projednával v 1. stupni. Jedná se o případ námítky podjatosti (§ 14 odst. 2). Výjimkou

¹⁶ [1.5] KINDL, M., ŠÍMA, A., DAVID, O. *Občanské právo procesní*. 2. vyd. Plzeň: Aleš Čeněk, 2008. s. 274. ISBN 978-7380-098-7.

¹⁷ [2.9] Zákon č. 99/1963 Sb., *občanský soudní řád*, ve znění pozdějších předpisů, § 212

je pouze případ tzv. **autoremedury**¹⁸. Jedná se o rychlejší nápravu vadného rozhodnutí soudu 1. stupně, který je oprávněn rozhodnout o odvolání, aniž by věc musel předkládat odvolacímu soudu. Zákon tuto nápravu umožňuje pouze v taxativně vymezených případech (např. povinnost zaplatit soudní poplatek, uložení pořádkové pokuty, odmítnutí žaloby, odmítnutí odvolání atd.), aby nebyli na svých právech poškozeni účastníci řízení.

Řízení o odvolání

„Odvoláním napadá účastník rozhodnutí, které ještě nenabylo právní moci. Proto lze odvolací řízení považovat za pokračování procesu vedoucího k vydání pravomocného (závazného a nezměnitelného) rozhodnutí, které se však uskuteční pouze z vůle účastníka. Odvolací řízení se zásadně řídí pravidly obecně platnými pro řízení na prvním stupni, neboť je pokračováním řízení nalézacího. Z povahy a účelu odvolacího řízení však vyplývají i některá zvláštní pravidla. Platná právní úprava se s tím vypořádává tak, že ustanovení OSŘ o řízení na prvním stupni platí ve vztahu k úpravě odvolacího řízení *přiměřeně* (§ 211).“¹⁹

Odvolací řízení můžeme rozdělit na 2 *části*, které na sebe navazují. Jsou jimi úkony soudu 1. stupně, který rozhodoval o napadeném rozhodnutí a úkony odvolacího soudu. „Na řízení o odvolání se podílejí jak soud, jehož rozhodnutí je napadáno, tak i soud odvolací. Soudu prvního stupně však přirozeně nenáleží úloha o odvolání rozhodnout, s výjimkou případů tzv. (...) autoremedury. Role soudu prvního stupně je však určena a současně i omezena tím, že u tohoto soudu probíhalo řízení, které je předmětem přezkumu soudem odvolacím (...) Nikoli nepodstatné je přitom to, že soud prvního stupně je zpravidla blíže účastníkům (...), což má význam z hlediska úspory nákladů řízení.“²⁰

¹⁸ Pozn. autorky: tj. nápravy vlastního rozhodnutí ve prospěch odvolatele

¹⁹ [1.11] WINTEROVÁ, A. a kol. *Civilní právo procesní*. 4. aktualiz. vydání. Praha: Linde, 2006. s. 453. ISBN 80-7201-595-8.

²⁰ Tamtéž, str. 453

Úkony soudu prvního stupně

Obecně úloha soudu 1. stupně spočívá v učinění všech přípravných kroků vedoucích k tomu, aby odvolací soud mohl postupovat bez zbytečných průtahů a poté rozhodnout. Jedná se o zkoumání podmínek přípustnosti odvolání. Příznivou změnou bývá odmítnutí opožděného odvolání přímo v 1. stupni, což má za následek zrychlení procesu soudního řízení.

„Předseda senátu soudu prvního stupně dbá o odstranění vad odvolání. Nezdáří-li se mu vadu odstranit nebo má-li za to, že odvolání je podáno opožděně nebo tím, kdo k němu není oprávněn, nebo že není přípustné, předloží věc po uplynutí odvolací lhůty se zprávou o tom odvolacímu soudu.“²¹

V případě, že podání je v pořádku a obsahuje všechny zákonem stanovené náležitosti (§ 205 OSŘ), doručí jej předseda senátu účastníkům řízení. Je-li to třeba, vyšetří, zda jsou splněny podmínky řízení, opatří listiny a zprávy, jichž se odvolatel dovolává a provede i jiná podobná šetření. Jakmile všem účastníkům uplyne lhůta k podání odvolání, předloží předseda senátu věc odvolacímu soudu. Ve zprávě taktéž uvede, že považuje odvolání za podané ve lhůtě. [2.2, str. 102 - 109].

Úkony odvolacího soudu

Odvolací soud nařizuje k projednání odvolání jednání, k němuž jsou předvoláni všichni účastníci, příp. vedlejší účastníci. V případě, že je odvolacím důvodem pouze nesprávné právní posouzení věci a účastníci se vzdají práva účasti na jednání (nebo souhlasí s projednáním věci bez jednání), pak odvolací soud nemusí toto jednání nařizovat. Pokud je však potřeba provést dokazování, musí se i proti vůli účastníků jednání nařídít, neboť by byla porušena zásada přímosti. Právem účastníků je přednést svůj odvolací návrh a vyjádřit se k němu. Předseda senátu pak postupuje podobně jako v řízení na 1. stupni (§ 118). Skutkový stav zjištěný soudem 1. stupně není pro odvolací soud závazný.

²¹ [2.4] JUDr. BUREŠ, J., JUDr. DRÁPAL, L., JUDr. MAZANEC, M. *Občanský soudní řád. Komentář*. 3. vyd. C. H. Beck, 1997. s. 620, § 209. ISBN 80-7179-146-6.

Odvolací soud může hodnotit důkazy provedené soudem 1. stupně pouze za podmínky, že provede jejich opakování a doplní dříve provedené dokazování. Odvolatel musí vymezit rozsah, v jakém má odvolací soud přezkoumat napadené rozhodnutí. Odvolací soud není povinen přezkoumávat ty výroky, které odvolatel sám nenapadá. Zásadou proto je, že odvolací soud je vázán rozsahem odvolání („iudex ne eat ultra petita partium“). Odvolání se člení na dvě stránky – *kvalitativní a kvantitativní*. Kvalitativní stránkou rozumíme návrh na způsob rozhodnutí odvolacího soudu. Kvantitativní stránku můžeme považovat za tu složitější, ve které požaduje odvolatel přezkoumání rozhodnutí soudu 1. stupně. Existují tedy případy, ve kterých může dojít i ke zhoršení postavení odvolatele proti stavu, který pro něj vyplýval z rozhodnutí soudu 1. stupně. Tuto situaci nazýváme jako „**změnu k horšímu**“ (lat. „**reformatio in peius**“). Tato změna nenastane v případě, kdy platí vázanost soudu kvantitativním vymezením přezkumu, který účastník svým odvoláním požaduje. [1.11, str. 455 - 457]

V ustanovení § 212 OSŘ jsou stanoveny výjimky, kdy soud není vázán rozsahem odvolání (kvantitativní stránkou), např.: „věci, ve kterých lze řízení zahájit i bez návrhu (§ 81 odst. 1), případy, kdy na napadeném výroku je závislý výrok, který odvoláním nebyl dotčen (...)“²²

Odvolací soud přezkoumává napadené rozhodnutí po stránce skutkové i právní. Je oprávněn věc nově projednat a rozhodnout o ní na základě skutkového stavu, o němž si sám provedl zjištění. Může také přezkoumávat rozhodnutí 1. stupně i z jiných důvodů, než které byly v odvolání uplatněny s přihlédnutím k vadám, pro které je možno podat žalobu pro zmatečnost. Další vadou může být nesprávné meritorní rozhodnutí. [1.11, str. 456 - 457]

Rozhodnutí o odvolání

Odvolací soud rozhoduje tak, že odvolání buď odmítne, potvrdí, změní, zruší a vrátí věc soudu 1. stupně k dalšímu řízení nebo věc postoupí příslušnému soudu a řízení zastaví, popř. postoupí orgánu, do jehož pravomoci náleží. Pokud nastane situace, že soud 1. stupně nerozhodl o některé části předmětu řízení (náklady, návrh na předběžnou

²² [1.11] WINTEROVÁ, A. a kol. *Civilní právo procesní*. 4. aktualiz. vydání. Praha: Linde, 2006. s. 456. ISBN 80-7201-595-8.

vykonatelnost), může odvolací soud předtím, než sám o odvolání rozhodne, vyzvat soud 1. stupně, aby své rozhodnutí doplnil. Pokud je věcně správné, soud rozhodnutí potvrdí. O změně odvoláním napadeného rozhodnutí uvažujeme tehdy, jestliže soud 1. stupně správně zjistil skutkový stav věci, ale nesprávně jej posoudil nebo nezjistil-li skutkový stav dostatečně či zcela správně, ale po doplnění dokazování v odvolacím řízení lze již ve věci rozhodnout. [1.11, str. 457 - 460]

Zrušení přichází v úvahu tehdy, nemůže-li odvolací soud rozhodnout o potvrzení nebo změně napadeného rozhodnutí. Zrušení rozhodnutí spadá do kasačního opravného řízení. Ze statistických výkazů Ministerstva spravedlnosti vyplývá, že rozhodnutí odvolacích soudů, kterými se zrušují rozhodnutí 1. stupně v praxi naprosto převažují. Průběh řízení, ve kterém se věc takto opakovaně projednává prvoinstančním soudem je veřejností vnímáno jako neúnosné oddalování pravomocného meritorního rozhodnutí. V tomto případě je nutno zvážit možnosti legislativního omezení kasačního rozhodování odvolacích soudů.

Zákon definuje případy, které odůvodňují rozhodnutí odvolacího soudu o zrušení napadeného rozhodnutí, tzv. **demonstrativní výčty** (§ 221 odst. 1). Po zrušení napadeného rozhodnutí může odvolací soud postoupit věc příslušnému soudu nebo může řízení úplně zastavit. Vrátil-li věc soudu 1. stupně k dalšímu řízení, je tento vázán právním názorem²³ odvolacího soudu. Odvolací soud může také nařídít projednání věci jiným soudcem či senátem nebo přikázání věci k řízení jinému soudu téže instance, došlo-li k závažným vadám v rozhodnutí soudu 1. stupně.

Odvolací soud rozhoduje o nákladech řízení v případě, kdy *potvrzuje* napadené rozhodnutí. *Mění-li* se toto rozhodnutí, rozhoduje o nákladech řízení i před soudem 1. stupně. V případě *zrušení* napadeného rozhodnutí nebo *vrácení* věci zpět soudu 1. stupně, rozhoduje o nákladech řízení soud 1. stupně v novém rozhodnutí. [1.11, str. 459 - 461]

²³ Pozn. autorky: právním názorem rozumíme názor na to, který právní předpis má být aplikován na zjištěný skutkový stav věci, případně jak má být konkrétní právní aplikovaný předpis vyložen

2.3 Mimořádné opravné prostředky

Mimořádnými opravnými prostředky se rozumí žaloba na obnovu řízení, žaloba pro zmatečnost a dovolání. Jejich mimořádnost vyplývá z toho, že jimi může být napadeno již **pravomocné rozhodnutí**. V případě dovolání je napadáno rozhodnutí odvolacího soudu – rozsudek, usnesení. V případě žaloby na obnovu řízení a pro zmatečnost je napadáno rozhodnutí soudu 1. stupně.

2.3.1 DOVOLÁNÍ

Dovolání je jedním z mimořádných opravných prostředků v českém civilním procesu (§ 236 OSŘ). Lze jím tedy napadnout jakékoliv **pravomocné rozhodnutí** odvolacího soudu. „Odvolacím soudem může být soud krajský (resp. Městský soud v Praze) nebo soud vrchní v závislosti na tom, zda v řízení na 1. stupni rozhodoval soud okresní (obvodní) nebo soud krajský (resp. Městský soud v Praze). Právní moc rozhodnutí odvolacího soudu nastává jeho doručením účastníkům (§ 159).“²⁴

Předmětem dovolání může být pouze rozhodnutí, které bylo vyhlášeno v odvolacím řízení. Institut dovolání byl do OSŘ vtěsnán novelou č. 519/1991 Sb., která nahradila dosavadní stížnost pro porušení zákona. [1.5, str. 290 - 291]

Přípustnost dovolání je vázána výlučně zákonem stanovenými podmínkami. Právní úprava je vybudována na kasačním principu. Úspěšným výsledkem dovolacího řízení je pro účastníka zrušení jím napadeného rozhodnutí. Dovoláním lze napadnout pouze výrok rozhodnutí, nikoliv výrok o nákladech řízení, předběžné vykonatelnosti či jeho odůvodnění.

Objektivními podmínkami přípustnosti dovolání rozumíme, že jsou přípustné proti **meritornímu rozhodnutí** odvolacího soudu, kterým odvolací soud rozhodnutí soudu 1. stupně změnil, potvrdil, či rozhodl jinak než ve svém dřívějším rozhodnutí.

²⁴ [1.11] WINTEROVÁ, A. a kol. *Civilní právo procesní*. 4. aktualiz. vydání. Praha: Linde, 2006. s. 463. ISBN 80-7201-595-8.

Dovolání je přípustné proti **usnesení** odvolacího soudu, kterým bylo *potvrzeno* nebo *změněno* usnesení soudu 1. stupně: o žalobě na *obnovu* řízení; *zamítnutí* návrhu na změnu rozhodnutí po povolení obnovy řízení; ve věci *konkurzu* a vyrovnání; o žalobě pro *zmatečnost* či návrhu na nařízení *výkonu* rozhodnutí.

Dovolání je přípustné proti **usnesení** odvolacího soudu, kterým bylo rozhodnutí soudu 1. stupně *zrušeno* a řízení *zastaveno*; v průběhu odvolacího řízení bylo rozhodnuto o tom, kdo je procesním nástupcem účastníka řízení; *potvrzeno* usnesení soudu 1. stupně o zastavení řízení; *potvrzeno* nebo *změněno* usnesení soudu 1. stupně; *potvrzeno* usnesení soudu 1. stupně o odmítnutí návrhu (žaloby) s výjimkou návrhu na vydání předběžného opatření. [1.11, str. 463 - 465]

Subjektivními podmínkami přípustnosti dovolání se rozumí stanovený okruh osob oprávněných podat dovolání. Touto osobou může být účastník, kterému vznikla napadeným rozhodnutím odvolacího soudu újma na jeho právním postavení, nebo jeho právní nástupce. Současná právní úprava vyžaduje tzv. povinné zastoupení účastníka, který dovolání podává. Tento účastník musí být zastoupen advokátem nebo notářem. Ostatní účastníci řízení zastoupeni být nemusí. Toto povinné zastoupení není vyžadováno v případech, kdy dovolatel (fyzická osoba) má sám právnické vzdělání nebo kdy za dovolatele (právní osobu) jedná osoba, která toto vzdělání má. Zastoupení advokátem se vztahuje na sepsání dovolání a zastoupení v průběhu celého odvolacího řízení. [1.5, str. 291 - 293]

Lhůta pro podání dovolání je stanovena v délce dvou měsíců od doručení (tj. právní moci) rozhodnutí odvolacího soudu, resp. od doručení opravného usnesení. Podává se u soudu, který ve věci rozhodoval v 1. stupni (nikoliv tedy u soudu odvolacího, ač je právě jeho rozhodnutí napadáno). Tato lhůta je zákonná, nemůže být prodloužena a prominutí jejího zmeškání je zcela vyloučeno zákonem. V případě, že byl účastník o dovolání nesprávně poučen (o lhůtě, o soudu, u něhož se dovolání podává, o přípustnosti ...) odvolacím soudem, lze dovolání podat ve lhůtě 4 měsíců od doručení. [1.5, str. 293]

Dovolání musí obsahovat vedle obecných (§ 42 odst. 4 OSŘ) také zvláštní náležitosti, k nimž patří: *označení* rozhodnutí, proti kterému dovolání směřuje (označení odvolacího soudu, datum vydání a číslo jednací); *rozsah*, v jakém je rozhodnutí napadáno

(zda jde o všechny či pouze některé výroky); dovolací *důvod*; *důkazy* k prokázání tohoto důvodu; *čeho* se dovolatel domáhá (dovolací petit).

Důvod a rozsah napadeného rozhodnutí může dovolatel měnit pouze po dobu trvání dovolací lhůty. Návrh (dovolací petit) může měnit až do doby samotného rozhodnutí soudu. Uvedení těchto dovolacích důvodů je nezbytnou náležitostí odvolání. Můžou jimi být např. řízení, která jsou postižena vadami, a která mohla mít za následek nesprávné rozhodnutí ve věci; rozhodnutí spočívající na nesprávném právním posouzení či rozhodnutí vycházející ze skutkového zjištění, které nemá oporu v provedeném dokazování. [1.11, str. 468 - 469]

Dovolání má tzv. *devolutivní účinek*, což znamená, že právní moc ani vykonatelnost nejsou podáním dovolání dotčeny. Vykonatelnost může být odložena usnesením dovolacího soudu, a to i bez návrhu dovolatele. Tak se může stát kdykoliv v průběhu dovolacího řízení až do doby rozhodnutí.

Řízení o dovolání probíhá zásadně bez jednání. To je založeno na přezkumu postupu soudu odvolacího (případně soudu 1. stupně) po právní stránce. Skutkový stav se během dovolacího řízení nemění. Výjimkou řízení bez jednání jsou případy, u nichž se provádí dokazování. V tomto případě se jednání konat musí. V samotném dovolacím řízení nemůže nastat tzv. přerušení z vůle účastníka, jelikož dovolací řízení je postaveno na tom, aby skončilo co nejrychleji rozhodnutím a byla nastolena jistota v právních vztazích. Soudem příslušným k řízení o dovolání je výlučně Nejvyšší soud ČR. Jedná se zde o tzv. funkční příslušnost. „Rozsahem dovolacích návrhů není dovolací soud vázán tehdy, pokud jde o věci, v nichž lze zahájit řízení i bez návrhu, dále v případech, kdy na rozhodnutí o napadeném výroku je závislý výrok, který dovoláním nebyl dotčen.“²⁵

V rozhodování dovolacího soudu se promítá kasační princip, proto dovolací soud napadené rozhodnutí buď **zruší**, nebo dovolání **zamítne**. Zamítá se, pokud dovolací soud dospěje k závěru, že rozhodnutí odvolacího soudu je správné. Pokud nebude dán důvod pro zamítnutí (viz výše), bude toto rozhodnutí zrušeno a věc vrácena zpět odvolacímu soudu k dalšímu řízení. To platí i pro rozhodnutí soudu 1. stupně,

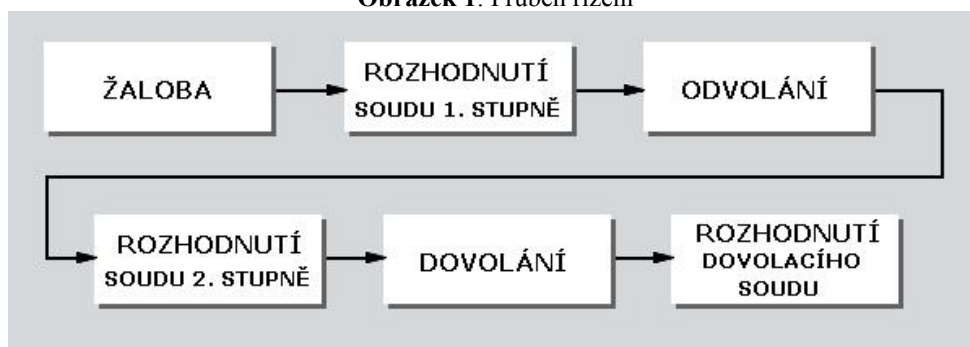
²⁵ [1.5] KINDL, M., ŠÍMA, A., DAVID, O. *Občanské právo procesní*. 2. vyd. Plzeň: Aleš Čeněk, 2008. s. 295. ISBN 978-7380-098-7.

popř. soudu věcně příslušného. Další případy zrušení napadeného rozhodnutí jsou uvedeny v § 243b odst. 4 OSŘ, např.: bylo rozhodnuto ve věci, která nepatří do pravomoci soudů; nezpůsobilost být účastníkem řízení; v téže věci bylo dříve již pravomocně rozhodnuto nebo zahájeno řízení; nebyl podán návrh na zahájení řízení atd. Zastavení řízení nastává v případech, kdy dovolatel nebo osoba, která za něj jedná, nemají právnické vzdělání či nejsou zastoupeny a nepodařilo se tento nedostatek odstranit, dále také v případě zpětvzetí a v důsledku jiných vad, pro které nemůže řízení pokračovat.

O **odmítnutí** soud rozhodne, pokud je dovolání podáno opožděně, neoprávněnou osobou nebo není-li přípustné. O odmítnutí rozhoduje soud meritorně, pokud je přípustné přímo ze zákona, tzn. zamítá dovolání proti rozsudku nebo zrušuje rozsudek odvolacího soudu. Právní názor dovolacího soudu je závazný pro soud odvolací, příp. soud 1. stupně (v případě zrušení jeho rozhodnutí). Dovolací soud musí ve svém rozhodnutí zřetelně vyslovit, co bylo důvodem, pro který napadené rozhodnutí zrušil. Skutková podstata věci se po zrušení napadeného rozhodnutí může v novém řízení změnit, vrací-li se věc soudu 1. stupně. V novém řízení může být použito pouze uznání žalovaného, shodná skutková tvrzení účastníků či provedené důkazy, pokud s tím účastníci souhlasí. [1.11, str. 470 - 475]

Zrušil-li dovolací soud rozhodnutí soudu 1. stupně a řízení *zastavil*, rozhodne o náhradě nákladů řízení před soudem 1. stupně i řízením odvolacím. V případě, že *zruší* rozhodnutí soudu odvolacího, o náhradě nákladů včetně dovolacího řízení rozhodne odvolací soud, příp. soud 1. stupně. [1.11, str. 475 - 476]

Obrázek 1: Průběh řízení



Zdroj: <http://www.businessinfo.cz/cz/clanek/orientace-v-pravnich-ukonech/zaklady-obcanskeho-soudniho-rizeni-opu/1000818/49259/> + (upraveno autorkou)

2.3.2 ŽALOBA NA OBNOVU ŘÍZENÍ

„Žaloba na obnovu řízení (§ 228 OSŘ) je právním prostředkem, jehož pomocí lze dosáhnout nápravy ve věci, v níž nebyl skutkový stav v původním řízení zjištěn správně a úplně, čili slouží k nápravě vad skutkových. Nelze se jí domáhat nápravy pochybení, kterého se soud dopustil při právním posouzení věci (...), tedy nápravy vad právních. Předmětem této žaloby jsou rozsudky (ať již konečné, nebo i mezitímní, částečné, pro uznání, kontumační), ale i usnesení, jimiž bylo rozhodnuto ve věci samé (např. usnesení o dědictví), usnesení o schválení smíru i platební rozkaz.“²⁶ Předmětem této žaloby může být jak pravomocné rozhodnutí soudu 1. stupně, tak rozhodnutí soudu odvolacího.

Žaloba není přípustná proti rozsudkům o rozvodu manželství nebo jimiž bylo vysloveno, že manželství je neplatné. Dále není přípustná proti výrokům incidenčním²⁷, o lhůtě plnění a o předběžné vykonatelnosti. Rovněž nelze podat žalobu v případě, že lze změny rozhodnutí dosáhnout jinak, vyjma samotného dovolání. Žalobu lze podat ve lhůtě 3 měsíců (subjektivní lhůta) od doby, kdy se navrhovatel o důvodu obnovy dozvěděl nebo kdy jej mohl uplatnit. Tato lhůta ovšem nemůže skončit dříve než uplynutím 3 měsíců od právní moci napadeného rozhodnutí. Nejpozději je však možné tuto žalobu podat do 3 let (objektivní lhůta) od okamžiku, kdy napadené rozhodnutí nabylo právní moci. Zmeškání lhůty nelze prominout.

Důvody pro žalobu stanoví zákon *taxativně*. Jedná se o skutečnosti, rozhodnutí či důkazy, které bez své viny nemohl účastník použít v původním řízení před soudem 1. stupně nebo odvolacím soudem, pokud mohou přivodit pro něj příznivější rozhodnutí ve věci. Tyto skutečnosti a důkazy sice existovaly v době původního řízení, ale účastník je bez své viny, protože o nich nevěděl, nemohl použít. Lze provést důkazy, které nemohly být provedeny v původním řízení. Tyto nemohly být provedeny z důvodu překážky objektivní povahy (např. nemoc svědka), která nyní pominula a dokazování již lze provést.

²⁶ [1.5] KINDL, M., ŠÍMA, A., DAVID, O. *Občanské právo procesní*. 2. vyd. Plzeň: Aleš Čeněk, 2008. s. 283. ISBN 978-7380-098-7.

²⁷ Pozn. autorky: např. tj. o nákladech řízení

Vedle obecných (§ 42 odst. 4 OSŘ) jsou zákonem stanoveny i zvláštní náležitosti této žaloby, k nimž patří: označení napadeného rozhodnutí; rozsah napadení; důvod žaloby a důkazy, kterými se bude prokazovat důvodnost; skutečnosti, svědčící o včasnosti žaloby a žalobní návrh. Rozsah a žalobní důvod lze měnit po dobu trvání lhůty pro podání žaloby. [1.11, str. 476 - 479]

Soud může odložit vykonatelnost rozhodnutí, je-li se zřejmé, že žalobě bude vyhověno. Pokud by žaloba byla podána společně se žalobou pro zmatečnost, soud obě řízení spojí. Toto řízení provádí soud, který ve věci rozhodoval v 1. stupni, a to i v případě, že byla žaloba podána proti rozhodnutí odvolacího soudu. Toto řízení je vždy s jednáním, s výjimkou případu, kdy soud zamítne žalobu na obnovu pro její nepříslušnost, v případě podání neoprávněnou osobou či pro zmeškání objektivní lhůty.

Řízení o žalobě na obnovu řízení se skládá ze 2 fází:

„V první fázi řízení o žalobě na obnovu (iudicium rescindens) může soud rozhodnout o zamítnutí žaloby nebo povolení obnovy řízení. Povoláním obnovy řízení se ze zákona odkládá vykonatelnost napadeného rozhodnutí.“²⁸

Řízení po povolení obnovy řízení (iudicium rescissorium) začíná pravomocným povolením obnovy řízení. Soud bez dalšího návrhu původní věc znovu projedná, a to v rozsahu, v jakém byla povolena obnova. Soud přihlíží ke všemu, co vyšlo najevo v původním i obnoveném řízení. Ve věci jedná soud 1. stupně ve všech případech. Pokud soud v novém (obnoveném) řízení shledá, že původní rozhodnutí je věcně správné, rozhodne *usnesením*, jímž *zamítne návrh* na změnu tohoto rozhodnutí. V případě, kdy soud dospěje k závěru, že je třeba změnit rozhodnutí ve věci samé, *rozsudkem* tak rozhodne a nahradí původní rozhodnutí. [1.5, str. 282 - 286]

O náhradě nákladů obého řízení soud rozhoduje v případě, kdy mění původní rozhodnutí.

²⁸ [1.11] WINTEROVÁ, A. a kol. *Civilní právo procesní*. 4. aktualiz. vydání. Praha: Linde, 2006. s. 480. ISBN 80-7201-595-8.

2.3.3 ŽALOBA PRO ZMATEČNOST

„**Žaloba pro zmatečnost (§ 229 OSŘ)** je mimořádným opravným prostředkem sloužícím k nápravě vad právních (procesněprávních). Aby mohla být zrušena rozhodnutí, která byla vydána v řízení postiženém zásadními a podstatnými vadami (řízení zmatečném), a to bez ohledu na to, zda konečná rozhodnutí jsou nebo nejsou věcně správná. Touto žalobou se nelze domáhat nápravy pochybení, kterých se soud dopustil ve zjištění skutkového stavu nebo při právním (hmotněprávním) posouzení věci.“²⁹ Žalobu může podat účastník původního řízení, ve výjimečných případech i vedlejší účastník či státní zástupce. Předmětem žaloby může být pravomocné rozhodnutí, jímž bylo řízení skončeno. Nemusí se jednat vždy o rozhodnutí ve věci samé, ale např. o usnesení, jímž se řízení zastavuje. Žaloba není přípustná proti výrokům incidenčním, lhůtě k plnění, předběžné vykonatelnosti a proti usnesení, jímž bylo rozhodnuto o žalobě pro zmatečnost.

Výčet rozhodnutí včetně důvodů, proti kterým je možno podat žalobu, zákon stanoví *taxativně*. Jsou jimi:

Pravomocná rozhodnutí soudu 1. stupně nebo odvolacího soudu, kterými se řízení **končí** (soudem bylo rozhodnuto ve věci, která nenáleží do pravomoci soudů; ten, kdo vystupoval jako účastník řízení, neměl tuto způsobilost či nebyl řádně zastoupen; nebyl podán návrh na zahájení řízení, ač podle zákona měl být podán; ve věci rozhodoval vyloučený soudce nebo přísedící; soud, který rozhodoval, byl nesprávně obsazen; ve věci bylo rozhodnuto v neprospěch účastníka v důsledku trestného činu soudce nebo přísedícího).

Pravomocná rozhodnutí soudu 1. stupně nebo odvolacího soudu, dále **platební, směnečný** či **šekový rozkaz** a pravomocné usnesení odvolacího soudu, kterým se **odmítá** odvolání nebo **zastavuje** odvolací řízení. [1.5, str. 287 - 288]

²⁹ [1.5] KINDL, M., ŠÍMA, A., DAVID, O. *Občanské právo procesní*. 2. vyd. Plzeň: Aleš Čeněk, 2008. s. 286. ISBN 978-7380-098-7.

Lhůta pro podání žaloby činí ze zákona 3 měsíce od doručení napadeného rozhodnutí. Zmeškání lhůty nelze prominout. Žaloba musí obsahovat obecné (§ 42 odst. 4 OSŘ) a zvláštní náležitosti, kterými jsou: označení rozhodnutí, proti němuž směřuje; v jakém rozsahu je napadáno; důvod žaloby; skutečnosti, ze kterých vyplývá, že je žaloba podána včas; označení důkazů a žalobní návrh. Toto řízení probíhá u soudu, který ve věci rozhodoval v 1. stupni a je zásadně s jednáním. Výjimečně potom řízení může proběhnout u odvolacího soudu. Výjimky pro nařízení jednání jsou v případě, kdy soud zamítá žalobu pro nepřípustnost, opožděnost nebo pro podání neoprávněnou osobou.

Rozsah přezkumné činnosti lze měnit jen po dobu trvání lhůty pro žalobu. V tomto řízení soud napadené rozhodnutí buď usnesením *zruší*, příp. *zruší* také rozhodnutí soudu 1. stupně, i když nebylo žalobou napadeno nebo žalobu *zamítne*. Po zrušení rozhodnutí soud věc projedná a rozhodne bez dalšího návrhu. Taktéž přihlíží ke všem okolnostem jak z původního řízení, tak z řízení o žalobě pro zmatečnost.

O náhradě nákladů rozhoduje soud ve svém novém rozhodnutí. V případě, kdy rozhodnutí zruší a řízení zastaví, rozhodne taktéž o nákladech původního řízení.

[1.11, str. 483 - 485]

3 ANALÝZA PROBLÉMU A SOUČASNÉ SITUACE

3.1 Současná situace v justici – reforma soudnictví

Základem právního státu je úcta k zákonům a těm, kteří je aplikují. V tomto právním státě by měla fungovat politická i justiční vůle respektovat jednotná pravidla, ale také všeobecná vůle respektovat nezávislost soudnictví jako legitimního interpreta a garanta práva. Již několik let se potýká české soudnictví s velmi složitým úkolem, a tím je všemi stranami diskutovaná „**reforma**“. Toto slovo je poslední dobou stále více skloňováno médii, ministry, soudci, politiky i běžnými občany, kterých se tato změna dotýká nejvíce.

Před více než dvěma lety, kdy nastupoval do funkce v současné době již bývalý ministr spravedlnosti JUDr. Jiří Pospíšil konstatoval, že „česká justice stojí na chatrných základech zastaralých a nedokonalých zákonů, je pomalá, neefektivní a omylná, o elektronických postupech nemá téměř tušení. Alarmující bylo, že nefungovala směrem ven – k občanům, ani směrem k justičním profesionálům. Stěží bychom tehdy mohli chápat justici jako hrdého strážce spravedlnosti, kterého je třeba respektovat a ctít. Původcem tohoto stavu byla čtyřicetiletá násilná pauza ve vývoji českého práva a spravedlnosti, a dále také poměrně dlouhé porevoluční období, kdy byl rezort Ministerstva spravedlnosti zanedbáván koncepčně, finančně i politicky. O reformě jsme uvažovali ve dvou rovinách – na jedné straně o kvalitním zázemí pro pracovníky justice (nejsou tím myšleny justiční paláce pro soudce apod., ale odpovídající technické podmínky a podpora administrativního aparátu s příslušným vzděláním, tzv. minitymy), na druhé straně jsme chtěli občanovi zaručit rychlé a spravedlivé rozhodování ve sporech. Nyní, po více než dvou letech tvrdé práce, mohu s čistým svědomím říci, že se justice České republiky blíží vysokým standardům zemí Evropské unie, např. v oblastech jako je elektronizace soudnictví patří k nejvýznamnějším členům EU.“

Koncepce reformy justice v letech 2008 – 2010 předpokládá, že soudnictví bude v budoucnu rychlé, komfortní a transparentní. Lidově se hovoří o tzv. **Tři Z reformě - zrychlení, zkvalitnění a zlevnění**. Ta má zrychlit a zkvalitnit rozhodování soudů, ulehčit soudcům od administrativní zátěže (tzv. minitýmy), odstranit nedostatky a zamezit průtahům v řízení.

Dlouhodobé přetrvávání problémů nelze řešit navyšováním počtu soudců a jejich administrativního aparátu. Pozitivního obratu lze dosáhnout jedině systémovými změnami, zahrnujícími všechny podmínky, v nichž soudy pracují. „Zamýšlená koncepce se dotýká především soudů, jejich vnitřní organizace, personálního vybavení, rozvoje moderních technologií v činnosti soudů, a v neposlední řadě i úrovně právních předpisů, které soudy aplikují“,³⁰ to znamená, že všechna opatření jsou vzájemně propojena, ať jde o oblast organizační, personální či legislativní, a nelze opomenout využití moderních technologií. Tato opatření budou postupně realizována v průběhu let 2009 - 2010 a jejich efekt lze očekávat v horizontu tří až pěti let, tzn. maximálně do roku 2015. [2.12, str. 3 - 4]

Koncepce reformy je rozčleněna do tří důležitých oblastí: **LEGISLATIVA, eJUSTICE a PERSONÁLNÍ OTÁZKY**. Tak rozsáhlý materiál nelze v této práci obsáhnout detailněji. Vybrala jsem si proto z mého pohledu tři nejdůležitější oblasti týkající se českého soudnictví. Jsou to **elektronizace justice, minitýmy** a také jedna z nejdůležitějších oblastí, a to **délka řízení, počty nedodělků, průtahy v řízení a počty napadených a neskončených věcí** na krajských (odvolacích) a okresních soudech v občanskoprávních agendách.

³⁰ [2.6] MINISTERSTVO SPRAVEDLNOSTI: *Koncepce reformy justice v letech 2008 – 2010*. Praha, 2007. str. 3

3.1.1 Elektronizace justice

Elektronická evidence soudních agend umožňuje získávat řadu údajů nezbytných pro řídicí práci v justici, jako je např. průběžný přehled o stavu vyřizovaných věcí, výkonnosti pracovníků soudů, délce řízení, pohybu spisu atp. Efektivnější komunikaci mezi MSp a soudy, resp. mezi soudy navzájem, má dopomoci tzv. dálkový přístup do informačního systému administrativy soudu (dále jen „ISAS“), který s sebou přináší možnost napojit se na databáze jednotlivých soudů, v nichž je poté možno ověřit si např. aktuální stav a plynulost řízení, přehled úkonů atp. Tento systém se stane obrovským průkopníkem, kterým se eliminuje současný stav, kdy k řádnému šetření a zjišťování relevantních skutečností je nezbytné vyžadování zpráv, zapůjčování spisů atp. V této souvislosti bylo zapotřebí vytvořit koncepčně zcela nový systém, tzv. „**E-management justice**“, jehož základní tezí je možnost neformálního a pružného získání přístupných informací o činnosti soudů. Tato data musí být kdykoliv a za jakékoliv období dosažitelná, přičemž systém musí umožňovat neomezenou kombinovatelnost zadaných kritérií. Tento projekt je novým manažerským systémem, kterým by se měla usnadnit také komunikace a součinnost s orgány činnými v trestním řízení. Projekt funguje na základě intuitivně ovládané grafické aplikace, která bude získávat data z centrálního úložiště. Odhadem se jedná zhruba o 95 % požadovaných dat v následujících 3 letech (2009, 2010 a 2011). Půjde o statistická a výkonnostní data, která zachycují oběh a historii spisu v rámci soudů, a která se budou se dále rozšiřovat a doplňovat.

Dalším velmi důležitým projektem je tzv. **eGovernment**, který vznikl ve spolupráci České pošty, s. p. s resortem Ministerstva vnitra, financí a spravedlnosti, a který se týká problematiky *doručování* soudních písemností. Jde o průlomový projekt komunikace mezi občanem (organizací) a úřady, ale také mezi jednotlivými úřady navzájem. Tímto krokem se sjednotí nyní rozříštěná pravidla pro doručování ve všech typech řízení (soudní, správní, daňové). Všechny dokumenty budou směřovat do tzv. **datové schránky**, což je elektronické úložiště dat, které je určeno k přijímání a zasílání úředních dokumentů orgánům veřejné moci. Tyto schránky budou 1. července 2009 povinné pro všechny veřejné orgány, firmy a podnikatele. Občané si je v případě zájmu mohou zřídit dobrovolně. Zavedení a používání datových schránek bude pro všechny

uživatelé mimo úředních orgánů zcela zdarma. Mezi výhody jednoznačně patří efektivnost, hospodárnost ve smyslu úspory času, který lidé stráví dojížděním a čekáním na úřadech, dále také přístup k poskytovaným službám 24 hodin denně a v neposlední řadě rychlost a kontinuita úřadování. Tento projekt má i své negativní stránky, zejména se jedná o rozšíření informačních systémů soudů s napojením na datové schránky a plnou kompatibilitu projektu s ostatními veřejnými orgány a institucemi. Další problémy mohou nastat z pohledu samotných uživatelů projektu s prací na počítači a přístupu k internetu. Ze statistiky Českého statistického úřadu (dále jen „ČSÚ“)³¹ vyplývá, že v roce 2008 mělo 48 % domácností v ČR osobní počítač, ale jen 42 % je připojeno k internetu. Další faktor, který je zde potřeba vzít v úvahu, je počítačová gramotnost obyvatelstva – ne všichni (zvláště starší občané) jsou schopni s těmito systémy pracovat. Dalším vzniklým problémem může být zavedení elektronického podpisu, který je pro tuto aplikaci nezbytný. Co se legislativy týká, zavedení datových schránek se řídí zákonem č. 300/2008 Sb.³² a také novelou zákona č. 499/2004 Sb.³³, která se bude teprve koncem května 2009 projednávat v Poslanecké sněmovně, tudíž není možno s určitostí říct, zda budou datové schránky do 1. července 2009, kdy nabývají účinnosti, plně legislativně zachyceny. [6.3, str. 14 - 18]

V tomto novém a dosud ne zcela otestovaném informačním systému může hrozit riziko úniku informací i případné zneužití utajovaných dat, s čímž souvisí otázka ochrany soukromí a osobních údajů. Co se však týká efektivnosti z hlediska justice, jde jednoznačně o usnadnění přístupu občanů k soudům, zvýšení transparentnosti soudních řízení a nepřímo jde i o vyvíjení jistého tlaku na soudce k řádnému vyřizování sporů bez průtahů. [4.11]

Obrázek 2: Logo datové schránky



Zdroj: <http://www.datoveschranky.info/ke-stazeni/>

³¹ [4.12] [http://www.czso.cz/csu/2008edicniplan.nsf/t/550031993F/\\$File/970108k-CZ_II.1.doc](http://www.czso.cz/csu/2008edicniplan.nsf/t/550031993F/$File/970108k-CZ_II.1.doc)

³² Pozn. autorky: o elektronických úkonech a autorizované konverzi dokumentů

³³ Pozn. autorky: o archivnictví a spisové službě

3.1.2 Projekt eJUSTICE – zapojení moderních technologií

Dalším klíčovým bodem elektronizace justice je zavedení moderních technologií do práce všech justičních složek, tzv. **eJUSTICE**, neboli evropský justiční systém nového tisíciletí. Tento projekt povede k vytvoření výkonné, efektivní a pro občana přehledné justice, která mu umožní přístup k soudům, a tím urychlí samotné soudní jednání. Plně má být projekt zprovozněn do konce roku 2013.

Výsledkem celého projektu eJustice bude **kompletní elektronický soudní spis**, který by měl být zaveden maximálně do roku 2010.

Pilotní částí projektu je tzv. **ePodatelna**, která již funguje od října roku 2007 a je určena pro uživatele, kteří disponují kvalifikovaným elektronickým podpisem. Umožňuje podat elektronickou formou žaloby a hromadná i jiná podání bez obav, že budou obsahovat formální nedostatky. Právě existence elektronického spisu zajistí v budoucnu možnost převedení soudních spisů do elektronické formy.

Druhý krok celého projektu spočíval ve spuštění aplikace **InfoSoud**, která se naplno rozjela v únoru roku 2008. Ta umožní občanům přístup k informacím, jako jsou např. údaje o tom, v jaké fázi se nachází jejich soudní řízení nebo v jakém termínu je nařízeno další jednání.

Třetí částí projektu je tzv. **Insolvenční rejstřík** (dále jen „ISIR“), který byl naplno zprovozněn v lednu roku 2008. ISIR je veřejně přístupný a funguje za účelem zajištění maximální míry publicity o insolvenčním řízení a možnosti sledování jejího průběhu. „Prostřednictvím insolvenčního rejstříku jsou zveřejňovány veškeré relevantní informace týkající se insolvenčních správců, dokumenty z insolvenčních spisů i zákonem stanovené informace týkající se dlužníků“.³⁴

Od druhé poloviny roku 2008 mají občané možnost podat elektronicky návrh na vydání platebního rozkazu, tzv. **ePlatební rozkaz**. Opět je nutností, aby žadatel disponoval elektronickým podpisem. Tato aplikace umožní rychlé vyřízení nesporných pohledávek v případech, že nebyl podán odpor. Jedná se např. o neuhrazené účty za nájemné či spotřebitelské úvěry. Pro uživatele je aplikací nastaven o polovinu nižší soudní

³⁴ [4.4] Dostupné z: <https://isir.justice.cz/isir/ueu/napoveda.do>

poplatek. Podle mého názoru ePlatební rozkaz představuje efektivní nástroj z hlediska rychlého vyřízení pohledávek a ve spolupráci s ePodatelnou oba tyto projekty fungují jako prostředky pro zrychlení soudního řízení.

V příloze 1³⁵ přikládám vzor „Podání návrhu v elektronické podobě“ navržený MSp. V příloze 2³⁶ uvádím „Současnou praxi vydávání platebního rozkazu“ (dále jen „PR“) a v příloze 3³⁷ statistický výkaz „Nárůst návrhů na vydání PR u okresních soudů“ v letech 2003 – 2007.

Tabulka 1: Základní rozdíly mezi platebním rozkazem a ePlatebním rozkazem

Činnost/Porovnání	Platební rozkaz	ePlatební rozkaz
Zahájení řízení	neformální - PR může být vydán i bez výslovné žádosti žalobce	formální - užití elektronického formuláře podepsaného zaručeným elektronickým podpisem
Soudní poplatek	od 600 Kč do 15 000 Kč včetně	od 300 Kč do 15 000 Kč včetně
Předmět řízení	částka bez omezení	max. výše částky 1 000 000 Kč

Zdroj: <portal.justice.cz/ms/soubor.aspx?id=67130> + (upraveno autorkou)

Další aplikací, jejíž veřejný ověřovací provoz byl spuštěn od 1. ledna letošního roku, je tzv. **infoDeska**, neboli úřední deska rezortu justice. Od 6. 4. 2009 byl nasazen její plný provoz. Vedení úřední desky je povinností každého jednotlivého soudu, a to v listinné podobě v budově soudu a současně v elektronické podobě. Na obou deskách jsou vyvěšeny důležité informace v rámci soudního řízení (např. zkrácená znění rozhodnutí, doručování písemností na základě opatření předsedy senátu z důvodu zdlouhavosti doručování osobám zúčastněným na jednání atd.). Elektronické desky mnohdy neumožňovaly doložení informací přesného časového charakteru, např. datum a čas vyvěšení či sejmutí dokumentu. infoDeska má současně uchovávat historii a vyhledávat údaje z minulosti.

Další zlomovou internetovou aplikací je tzv. **infoJednání**. Jejím cílem je poskytnout veřejnosti aktuální informace o jednotlivých jednáních, např.: číslo jednací síně, čas a datum jednání, spisovou značku (dále jen „sp. zn.“), jméno soudce, který jednání řídí, předmět jednání, účastníky a informaci, zda je jednání veřejné či nikoliv. Zpřístupněny tak budou informace o nařízených jednáních všech soudů v ČR. [4.5]

³⁵ [4.6, snímek č. 14]

³⁶ Tamtéž, snímek č. 12

³⁷ Tamtéž, snímek č. 13

V počátečních fázích spuštění jednotlivých projektů nebyl přínos spočívající ve zjednodušení a zrychlení soudního řízení a práce soudů, okamžitý. Během provozu aplikací se odstraňovaly zjištěné nedostatky. Byl také zaznamenán první podvodný pokus o elektronické podání se zfalšovaným datem. Počáteční problémy však nemohou zpochybnit účelnost ani věrohodnost těchto nezbytných a důležitých aplikací.

Obrázek 3: Projekty eJustice v roce 2008

Služba	Popis	Poznámka
InfoSOUD	Možnost sledování soudních jednání probíhajících u všech soudů	Ostrý provoz od 1. 4. 2008
ELEKTRONICKÝ PLATEBNÍ ROZKAZ	Zaslání podání opatřeného elektronickým podpisem z vlastního počítače soudu	Ostrý provoz 1. fáze projektu od 1. 7. 2008
InfoJEDNÁNÍ	Informace o nařízených jednáních	Ostrý provoz od 6. 10. 2008
INSOLVENČNÍ REJSTRÍK	Průhledné řízení o úpadku, snadno dostupné informace	Zajištěna 1. fáze „hlídacího psa“ (seznam)
ÚŘEDNÍ DESKA	Zveřejňování informací stanovených zákonem v elektronické podobě	Veřejný ověřovací provoz od 1. 1. 2009
PŘEPIS HLASU POČÍTAČEM	Elektronické trestní řízení	Projekt společně s MV ČR

Zdroj: MSp + prezentace Priority reformy justice pro rok 2009 + (upraveno autorkou)

Obrázek 4: Projekty eJustice v roce 2009

Služba	Popis	Poznámka
INSOLVENČNÍ REJSTRÍK	Informační systém zajišťující maximální míru publicity o insolvenčních řízeních	Realizace II. etapy "hlídacího psa"; během roku bude dostupný výpis z IR v aplikaci CZECHPOINT
ELEKTRONICKÉ TRESTNÍ PODÁNÍ	Komplexní trestní řízení (včetně elektronického spisu) všech orgánů činných v TŘ	Analytické práce provedeny do června 2009
InfoDESKA	Zveřejnění informací stanovených zákonem v elektronické podobě	Spuštění ostrého provozu – jaro 2009
VIDEOKONFERENCE	Využití prostředků videokonferencí pro komunikaci, vzdálené výslechy apod.	Již zprovozněno na MSp – pro komunikaci s Bruselem
PŘEPIS HLASU POČÍTAČEM	Zajišťuje přepis mluveného slova	Od 5.1. 2009 spuštěna II. zkušební fáze 2000 licencí

Zdroj: MSp + prezentace Priority reformy justice pro rok 2009 + (upraveno autorkou)

3.1.3 MINITÝMY

Soudy zahlcené stoupající agendou požadují zvýšení počtu zaměstnanců a stále větší objem mzdových prostředků. Ministerstvo je však limitováno státním rozpočtem. Hledají se proto způsoby, jak zefektivnit dosavadní personální politiku resortu, nalézt efektivnější pracovní postupy při vyřizování soudních případů a zjednodušit a zrychlit soudní řízení. Základním východiskem pro efektivní plánování personální politiky musí být zodpovězení otázky, kolik a jakých pracovníků je pro určitou činnost zapotřebí. Úplné a detailní zpracování této analýzy je úkolem personálního auditu, který vyžaduje podrobné sledování jednotlivých procesů ve všech soudních agendách na všech stupních soudní soustavy.

„Dosavadní vnitřní uspořádání soudů je již desítky let, možná i více jak století neměnné, ačkoliv povaha soudních agend, činností, kvalifikace soudního personálu a možnosti komunikace jsou v současné době naprosto odlišné. Princip činnosti soudu je založen na myšlence, že pohyb spisu a vedení rejstříku musí evidovat k tomu určený zaměstnanec, který je touto činností vytížen po celou svou pracovní dobu“³⁸. V případě plně funkčního systému eJUSTICE v součinnosti s prací v minitýmech je činnost takové soudní kanceláře nadbytečná a neefektivní.

Je zřejmé, že nárůstu efektivnosti je možno dosáhnout prostřednictvím odklonu určité rozhodovací činnosti na osoby odlišné od soudců. Také bude nezbytné vyřešit lepší průchodnost soudní soustavy při vyřizování řádných a mimořádných opravných prostředků, zjednodušit komunikaci soudu s procesními subjekty a využít elektronických médií³⁹. Z toho vyplývá, že nutnost odklonu soudcovské práce na odborného pracovníka je nezbytná proto, aby se pracovní úkony nezdujovaly, ale naopak se práce zjednodušovala a zrychlovala. Výsledkem by mělo být větší množství vyřízených případů soudcem a rovněž jejich rychlejší zpracování kanceláří. Odborný pracovník přidělený na tuto činnost umožní soudci větší časový prostor pro meritorní rozhodovací činnost. Je samozřejmé, že soudce lze nahradit pouze do určité míry, představované převedením administrativních úkonů a pomocných

³⁸ [3.2] SOUDCE: *Profesní časopis soudců a soudů České republiky*, Praha: Soudcovská unie České republiky, 2/2008, č. 102, ročník X. ISSN 1211-5347. s. 12

³⁹ Pozn. autorky: viz projekt eGovernment

rozhodovacích procesů na odborný aparát. Na druhou stranu může být přidělení odborného pracovníka do týmu efektivní pouze při jeho plném vytižení. Proto bude nezbytné, aby práce v těchto minitýmech byla průběžně vyhodnocována⁴⁰, aby bylo sledováno jejich efektivní uplatnění na jednotlivých typech soudních agend a bylo zhodnocováno zapojení vyšších soudních úředníků (dále jen „VSÚ“) a asistentů (dále jen „A“) do práce týmu. Předpokladem funkčnosti takového týmu je stanovený rozsah působnosti spojený s jednotlivými funkcemi VSÚ, který bude vhodné nastavit co nejdříve.

K jednotlivým úkonům, jež mohou vykonávat odborní pracovníci týmu, náleží např.:

- ❖ úkony v řízení o dědictví, smírčí řízení, úkony v insolvenčním řízení,
- ❖ z pověření předsedy soudu rozhodovat o svědečném, znalečném a tlumočném,
- ❖ příprava rozhodování o osvobození od soudního poplatku,
- ❖ vypracování výzvy k doplnění tvrzení a označení důkazů, vyžádání označených důkazů, listin a stanovisek státních orgánů,
- ❖ rozhodování o procesním nástupnictví, zastavení a přerušování řízení,
- ❖ zpracování konceptu rozhodnutí, závěrečného referátu a statistického přehledu,
- ❖ příprava předkládací zprávy odvolacímu soudu a obstarání vyjádření protistran k odvolání.

Co se mých vlastních zkušeností s činností minitýmů týká, tak mohu říci, že na NSS tyto fungují již skoro pět let. Namísto VSÚ zde působí vždy dva asistenti jednoho soudce. Organizace práce v jednotlivých senátech je rozdílná, ale určitou formou minitýmu v zárodečném stadiu může být nazýván.

Zjednodušení oběhu soudního spisu

Zjednodušením oběhu soudního spisu dosáhneme dalšího zvýšení efektivity minitýmu a optimálního nastavení činnosti administrativy a soudců s elektronickými rejstříky a písemnostmi. Tyto studie navržené MSp modelují rozdíl mezi dosavadním

⁴⁰ Pozn. autorky: na internetových stránkách <http://miniteam.servis.justice.cz/> jsou zveřejněny aktuální informace jednotlivých soudů, které tyto minitýmy zavedly jako první

standardním postupem vyřizování občanskoprávních agend a případným novým zavedením týmového pojetí zpracování případů.

Tabulka 2: Tradiční mechanismus práce se spisem

1)	Podatelna	Zápis údajů o věci a účastnících; Lustrace; Tisk obalu spisu
2)	VK ⁴¹	Kompletace; Razítkování; Vyznačení pohybu spisu SOUDCE
3)		Kontrola návrhu + např. referát; Výzva na zaplacení soudního poplatku
4)	VK	Vyznačí pohyb spisu zapisovatelka
5)	Zapisovatelka	Vypraví referát; Přinese spis zpět vedoucí kanceláře
6)	VK	Vyznačí pohyb spisu lhůta SOP
7)	VK	Varianta poplatků zaplacen; Vyznačí pohyb spisu SOUDCE
8)		Soudce nařídí jednání
9)	VK	Zapiše jednání do jednacího kalendáře; Vyznačí pohyb spisu na zapisovatelku
10)	Zapisovatelka	Vypraví jednání; Přinese spis zpět vedoucí kanceláře
11)	VK	Upraví pohyb spisu; Založí spis na ÚJ ⁴²
12)		Vynesení rozsudek
13)	VK	Vyznačí: výsledek jednání (dle listiny), datum nadiktování (po předání spisu), pohyb spisu; Zapisovatelka
14)	Zapisovatelka	Vyhotoví rozsudek; Přinese spis zpět vedoucí kanceláře
15)	VK	Vyznačí pohyb spisu SOUDCE
16)		Kontrola rozhodnutí, varianta: vše je v pořádku
17)	VK	Vyznačí pohyb zapisovatelka
18)	Zapisovatelka	Vypraví rozsudek; Přinese spis zpět vedoucí kanceláře
19)	VK	Vyznačí pohyb lhůta; Doručeno odvolání
20)	VK	Zápis údajů o opravném prostředku; Vyznačení pohybu spisu SOUDCE
21)		Kontrola, zda bylo podáno ve lhůtě, příp. výzva na zpoplatnění nebo příprava předkládací listiny + referát
22)	VK	Vyznačí pohyb zapisovatelka
23)	Zapisovatelka	Dle referátu soudce vypraví opravný prostředek protistraně; Přinese spis zpět vedoucí kanceláře
24)	VK	Odeslání spisu na KS; Zápis do So + Vyznačení pohybu spisu SOUDCE
25)	VK	KS potvrzuje rozhodnutí OS; Zápis do So; Vyznačení pohybu spisu SOUDCE
26)		Referát pro kancelář (rozeslání R)
27)	VK	Zápis do OP o výsledku odvolání; Vyznačení pohybu spisu Zapisovatelka
28)	Zapisovatelka	Vypraví rozsudek; Přinese spis zpět vedoucí kanceláře
29)	VK	Vyznačení pohybu spisu lhůta; V případě doručení
30)	VK	Vyznačení pohybu spisu SOUDCE
31)		Vyznačí právní moc a poplatkově zkontroluje
32)	VK	Vyznačení pohybu VSÚ
33)	VSÚ	Zpracování statistického listu
34)	VK	Vyznačení pohybu spisovna

Zdroj: SOUDCE: *Profesní časopis soudců a soudů České republiky*, Praha: Soudcovská unie České republiky, 2/2008, č. 102, ročník X. str. 11 – 15. ISSN 1211-5347 + (upraveno autorkou)

⁴¹ Pozn. autorky: VK = vedoucí kanceláře

⁴² Pozn. autorky: ÚJ = ústní jednání

Tabulka 3: Práce se spisem v týmu

1)	Podatelna	Zápis údajů o věci a účastnících; Lustrace; Tisk obalu spisu; Kompletace; Razítková; Vyznačení pohybu spisu na VSÚ (Asistent)
2)	Asistent, VSÚ	Kontrola návrhu + např. referát: Výzva na zaplacení soudního poplatku
3)	RV ⁴³	Vypraví referát; Přinese spis zpět vedoucí kanceláře
4)	RV	Varianta poplatků zaplacen; Vyznačí pohyb spisu SOUDCE
5)		Soudce nařídí jednání
6)	RV	Zapíše informaci do jednacího kalendáře a pohybu spisu; Vypraví jednání
7)		Ústí jednání – vyneseno rozsudek; Spis zůstává u soudce – vyhotovení R (sám napíše či diktuje, případně koncept od asistenta)
8)	RV	Vyznačí: výsledek jednání (dle výsledkové listiny) po předání spisu od soudce vyznačí datum nadiktování, přepíše či pouze vypraví R, pohyb spisu lhůta či SOUDCE (ke kontrole přepsaného R)
9)	RV	Doručeno odvolání; Vyznačí pohyb VSÚ či Asistent
10)	Asistent, VSÚ	Kontrola, zda bylo podáno ve lhůtě, případně výzva na zpoplatnění nebo příprava předkládací listiny + referát
11)	RV	Dle referátu VSÚ či A vypraví opravný prostředek protistraně; Odeslání spisu na KS; Zápis do So + Vyznačení pohybu spisu
12)	RV	KS potvrzuje rozhodnutí OS; Zápis do So; Vyznačení pohybu spisu VSÚ (A)
13)	Asistent, VSÚ	Referát pro kancelář
14)	RV	Zápis do OP o výsledku OP; Rozeslání rozhodnutí KS; V případě doručení → pohyb spisu SOUDCE
15)		Vyznačí právní moc a poplatkově zkontroluje; Předá VSÚ či A
16)	Asistent, VSÚ	Vyznačení pohybu spisu (aneb mám spis...); Zpracování statistického listu; Závěrem kontrola spisu a vyznačení pohybu spisu spisovna; Předá spis RV, která pouze spis uloží do příruční spisovny

Zdroj: SOUDCE: *Profesní časopis soudců a soudů České republiky*, Praha: Soudcovská unie České republiky, 2/2008, č. 102, ročník X. str. 12 – 15. ISSN 1211-5347 + (upraveno autorkou)

Z tabulky 2 vyplývá, že vedoucí kanceláře při tradičním oběhu vezme spis do ruky 19x, soudce 7x a zapisovatelka 6x. Na některých okresních⁴⁴ a krajských⁴⁵ soudech již minitýmý úspěšně fungují. Pokud nastanou případy, a ty nejsou zrovna ojedinělé, kdy se např. nepodaří doručit písemnost nebo u odvolání dojde ke zrušení rozhodnutí okresního soudu jako soudu 1. stupně, potom celý proces pohybu spisu začíná znova od bodu 8. Podle tabulky 3 je zde naprosto zřetelná úspora jednotlivých kroků jak na straně soudce (až o ½ úkonů), tak i na straně rejstříkové vedoucí, která v tomto případě vezme spis do rukou pouze 8x, kdežto v tradičním modelu vedoucí kanceláře se zapisovatelkou společně až 25x.

⁴³ Pozn. autorky: RV = rejstříková vedoucí

⁴⁴ Pozn. autorky: Spuštění pilotních projektů zavádění minitýmů (OS Kladno, OS Nový Jičín, OS Hradec Králové)

⁴⁵ Pozn. autorky: na Krajském soudě v Brně jsou minitýmý s úspěchem koncipovány na občanskoprávním úseku (odvolací agenda), obchodním úseku (insolvence, konkurs, vyrovnání) a trestním úseku (nalézací řízení)

Tabulka 4: Porovnání tradičního způsobu oběhu spisu s organizací práce v týmu

Role	Oběh spisu – vyjádřeno číslem	
	Tradiční způsob oběhu spisu	Práce se spisem v týmu
Podatelna	1	1
Soudce	7	3
VSÚ či Asistent	1	4
Vedoucí kanceláře	19	0
Zapisovatelka	6	0
Rejstříková vedoucí	0	8
Celkem	34	16

Zdroj: Soudce: *Profesní časopis soudců a soudů České republiky*, Praha: Soudcovská unie České republiky, 2/2008, č. 102, ročník X. str. 14 – 15. ISSN 1211-5347 + (upraveno autorkou)

V roce 2008 vzniklo přes 100 minitýmů a v roce 2009 se počítá minimálně se stejným nárůstem jejich počtu. Je samozřejmé, že nelze vytvořit jeden funkční model tohoto fungování a ten „násilně“ prosazovat na všech soudech. Bude záležet na jednotlivých předsedech soudů, aby zpracovali záměr tohoto zavádění v soudních agendách do té míry, do jaké budou mít zájem se na ní podílet. Troufám si tvrdit, že tento systém práce bude efektivní spíše na prvostupňových soudech, než na soudech vyšších instancí, a to z důvodu organizace práce jednotlivých soudních úseků a agend. Na nižších stupních je běžné zaměstnávat více zapisovatelek z hlediska nepřetržitosti soudních jednání a právě díky zavedení těchto pracovních skupin je možné nahradit méně kvalifikovanou pozici zapisovatelky univerzální administrativní pracovnící. To povede k úspoře značného množství úkonů a zjednodušení oběhu soudního spisu, neboť odpadne častý mezistupeň předávání spisu mezi vedoucí kanceláře a zapisovatelkou. Dosavadní poznatky tedy mohou shrnout jako následující: situace vyžaduje zvýšení počtu asistentů a VSÚ z důvodu rozšíření prostoru pro rozhodovací činnost soudce, zrychlení soudního řízení a předpokladu vyššího výkonu pracovního týmu. Práce minitýmů nebude nákladnější než stávající systém. Naopak se zamezí neúměrnému zvyšování počtu soudců, čímž se významně sníží rozpočtové prostředky.

Podle studie IDS Scheer⁴⁶ lze dodáním VSÚ nebo asistenta nejefektivněji navýšit výkonnost soudce z počtu 28 na 34 vyřízených věcí měsíčně, což vede k úspoře soudcovského času přibližně o 25 %. [3.2, str. 8 - 21]

⁴⁶ IDS Scheer provádí projekt „Analýza procesů u vybraných okresních soudů“, tj. u Okresních soudů České Budějovice a Prachatic

3.1.4 Obsazenost soudů, délka řízení, průtahy v řízení

Průtahy v řízení – velmi oblíbené téma veřejností. Samotné průtahy soudních řízení jsou naléhavým problémem v mnoha oblastech soudní činnosti a jejich řešení není snadné, zvláště pokud jsou způsobeny legislativními a ekonomickými příčinami. V mnoha případech se ale nejedná pouze o průtahy způsobené těmito faktory, nýbrž jde o případy, kdy účastníci záměrně využívají možnosti opravného řízení jako prostředku pro prodloužení a oddálení výsledku soudního řízení. Tím dochází k záměrnému prodlužování celkové doby řízení, a tím i k průtahům.

Délka soudních řízení je pravděpodobně nejpalčivějším problémem české justice. Právě k jeho eliminaci jsou namířena navrhovaná opatření vedoucí ke zvýšení efektivnosti soudní ochrany. Délka řízení nejenže vyvolává v očích veřejnosti pocit nevymahatelnosti práva a soudní ochrany, ale také narušuje důvěru v právní stát. Účastníci řízení očekávají od soudů jednotné rozhodování na základě principu právní jistoty a předvídatelnosti. Přesto se stále častěji mohou setkat s nejednotností, tzn. odlišnými rozhodnutími v obdobných případech u různých soudů. Tento trvale neudržitelný stav stále více prohlubuje nedůvěru veřejnosti v činnost soudů a zhoršuje její všeobecné mínění ve vztahu k justici. Průtahy vedou k tomu, že daný spor není vyřízen v přiměřené lhůtě dle čl. 6 Evropské úmluvy o ochraně lidských práv a základních svobod⁴⁷. Nejčastější důvody prodlužování délky řízení na straně soudů mohou být způsobeny například tím, že soudce s daným spisem nepracuje, ze strany účastníků řízení mohou vyplývat z jejich procesních povinností⁴⁸ a další variantou může být nekázeň osob zúčastněných na řízení.⁴⁹

Nadto v některých soudních regionech dosud není stabilizovaná situace z hlediska počtů nedodělků. Zejména soudy v Severních Čechách a na Moravě z důvodu nedostatku soudců vykazují poměrně vysoké počty nedodělků. Účastníkům řízení se v těchto oblastech nedostává stejně rychlé a efektivní ochrany jejich práv jako v jiných regionech. Vzhledem k neuspokojivé situaci u okresních soudů

⁴⁷ Každý má právo na to, aby jeho záležitost byla spravedlivě, veřejně a v přiměřené lhůtě projednána nezávislým a nestranným soudem, zřízeným zákonem, který rozhodne o jeho občanských právech nebo závazcích (...)

⁴⁸ Pozn. autorky: zejména povinnost tvrdit a označit důkazy k prokázání svých tvrzení

⁴⁹ Pozn. autorky: znalci při vypracování znaleckého posudku či svědci, kteří se nedostaví k výslechu, a také nedostatečná součinnost při vyžadování listin v rámci ediční povinnosti atp.

Severočeského kraje se bude MSp intenzivně zaměřovat na prověření nejstarších nedodělků v civilní agendě (viz níže). V návaznosti na tento personální audit pak bude činnost soudů v Severních Čechách průběžně monitorována a vyhodnocována. Po skončení plošné prověrky u všech okresních soudů Severočeského kraje se dohledová činnost zaměří na vytipované problémové lokality. [2.6, str. 3 - 10]

MSp každoročně zpracovává statistické zprávy⁵⁰ o činnosti soudů v uplynulých letech. Zaměřila jsem se na nejdůležitější a nejobsáhlejší civilní agendu C⁵¹ u okresních (obvodních) soudů a na odvolací agendu Co⁵² u krajských soudů v občanskoprávních sporech.

Agenda C okresních (obvodních) soudů

Celorepublikový stav obživých⁵³, napadených, vyřízených věcí a nedodělků agendy C k 31. 12. 2007 v porovnání s rokem předešlým, uvádí následující údaje:

Tabulka 5: Celorepublikový stav agendy C v letech 2006 a 2007

ČR – okresní soudy	2006	2007
Obživlo	30 026	46 162
Napadlo	297 934	342 011
Vyřízeno	332 478	390 321
Nevyřízeno	164 694	162 575

Zdroj: Statistické údaje MSp + SOUDCE: *Profesní časopis soudců a soudů České republiky*, Praha: Soudcovská unie České republiky, 2008. str. 17 – 27. ISSN 1211-5347 + (upraveno autorkou)

Z tabulky 5 vyplývá, že v roce 2007 napadlo okresním soudům v agendě C 342 011 věcí, **vyřízeno** jich bylo **390 321** a **nevyřízeno** zůstalo **162 575**. Z těchto údajů vyplývají pozitivní výsledky, tzn. ze zvýšeného nápadu⁵⁴ se okresním soudům podařilo vyřídit skoro o 58 tisíc více věcí. Zároveň se snížil celkový počet nevyřízených věcí zhruba o 2 tisíce. [3.2, str. 18 - 20]

⁵⁰ Pozn. autorky: záměrně jsem použila údaje za rok 2007, které bylo možno komparovat s údaji za rok 2006; statistické údaje za rok 2008 byly v době zpracování této práce k dispozici pouze za I. pololetí

⁵¹ Pozn. autorky: sporné občanskoprávní věci; značí řízení v 1. stupni

⁵² Pozn. autorky: odvolací řízení v občanskoprávních věcech (sporných i nesporných)

⁵³ Pozn. autorky: např. věc může obživit ve chvíli, kdy se po podání opravného prostředku původní rozhodnutí ve věci úplně nebo částečně zruší. Příslušný soudce pak nařídí další jednání ve věci a řízení pokračuje.

⁵⁴ Pozn. autorky: včetně obživých věcí

V příloze 5⁵⁵ uvádím „Přehled o průběhu řízení v občanskoprávních věcech na krajských a okresních soudech“ a v příloze 6⁵⁶ statistický „Přehled o vyřizování základních soudních agend na okresních soudech“.

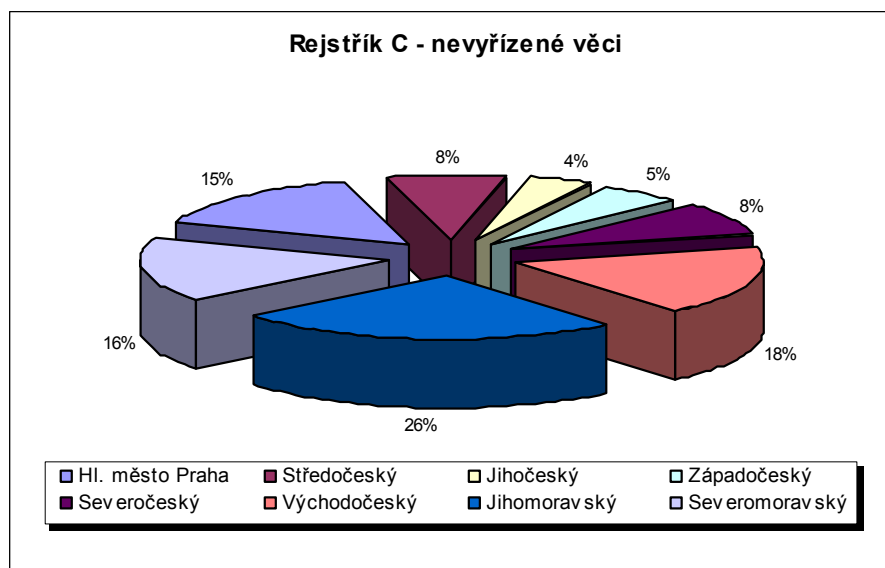
Následující tabulka 6 udává bližší přehled o statistických údajích soudů v jednotlivých justičních krajích za rok 2007 v porovnání s rokem 2006.

Tabulka 6: Statistika agendy C v jednotlivých krajích za rok 2007 v porovnání s rokem 2006

Kraj	nápad			vyřízeno			nevyřízeno		
	2006	2007	rozdíl	2006	2007	rozdíl	2006	2007	rozdíl
Hl. město Praha	80 541	91 176	10 635	90 111	108 283	18 172	33 553	34 268	715
Středočeský	28 390	32 998	4 608	32 566	37 354	4 788	10 434	10 796	362
Jihočeský	14 090	17 782	3 692	15 022	19 136	4 114	3 816	4 017	201
Západočeský	23 480	26 196	2 716	25 634	29 311	3 677	8 011	7 766	- 245
Severočeský	37 694	46 625	8 931	40 817	52 326	11 509	39 068	38 676	- 392
Východočeský	23 799	26 438	2 639	26 308	30 684	4 376	9 889	9 080	- 809
Jihomoravský	42 372	46 264	3 892	48 295	52 572	4 277	34 908	33 724	- 1 184
Severomoravský	47 568	54 532	6 964	53 725	60 655	6 930	25 015	24 248	- 767
Celkem	297 934	342 011	44 077	332 478	390 321	57 843	164 694	162 575	- 2 119

Zdroj: Statistické údaje MSP + SOUDCE: *Profesní časopis soudců a soudů České republiky*, Praha: Soudcovská unie České republiky, 2008. str. 17 – 27. ISSN 1211-5347 + (upraveno autorkou)

Graf 1: Rejstřík C – nevyřízené věci



Zdroj: autorka práce + SOUDCE: *Profesní časopis soudců a soudů České republiky*, Praha: Soudcovská unie České republiky, 2008. str. 17 – 27. ISSN 1211-5347

⁵⁵ [4.13]

⁵⁶ [4.22]

Podle statistických údajů MSp bylo v roce 2007 **nevyřízeno 162 575** případů. Nejvíce z nich vykazují soudy v obvodu Městského soudu (dále jen „MS“) v Praze (34 268), Krajského soudu v Ústí nad Labem (38 678) a Krajského soudu v Brně (33 724). Ve všech justičních krajích došlo také ke **zvýšení nápadu**. Nejvýraznější nárůst zaznamenaly obvodní soudy v Praze – až o **10 635** věcí a také okresní soudy v působnosti KS v Ústí nad Labem – o **8 931** věcí. Zároveň je však třeba uvést, že skoro všechny justiční kraje vyřídily více věcí než v roce 2006. Ke snížení nedošlo pouze u Městského a Krajského soudu v Praze a u Krajského soudu v Českých Budějovicích, přičemž paradoxně na obvodních soudech v Praze se výrazně zvýšil počet **vyřízených** věcí až o **18 172**. Poslední sloupec tabulky 6 zobrazuje pozitivní vývoj ve snižování celkového počtu nedodělků. Minusové hodnoty znamenají, že tendence snižování pokračuje stále výrazněji. [3.2, str. 18 - 20]

Tabulka 7 uvádí stav agendy C v počtu nejstarších nevyřízených věcí v porovnání se stavem v roce 2006 a 2007.

Tabulka 7: Rejstřík C – nevyřízené věci nejstarších časových řad v jednotlivých krajích

Kraj	nevyřízeno			nevyřízeno			nevyřízeno		
	přes 3 roky do 5 let			přes 5 let do 7 let			přes 7 let		
	2006	2007	rozdíl	2006	2007	rozdíl	2006	2007	rozdíl
Hl. město Praha	1 828	1 869	41	631	575	- 56	686	815	129
Středočeský	481	437	- 44	188	155	- 33	288	258	- 30
Jihočeský	107	102	- 5	28	28	0	30	21	- 9
Západočeský	307	300	- 7	106	96	- 10	132	125	- 7
Severočeský	3 185	2 779	- 406	898	879	- 19	1 402	1 293	- 109
Východočeský	480	429	- 51	188	177	- 11	241	231	- 10
Jihomoravský	2 524	2 435	- 89	1 040	921	- 119	1 352	1 315	- 37
Severomoravský	1 275	1 048	- 227	546	547	1	592	607	15
Celkem	10 187	9 399	- 788	3 625	3 378	- 247	4 723	4 665	- 58

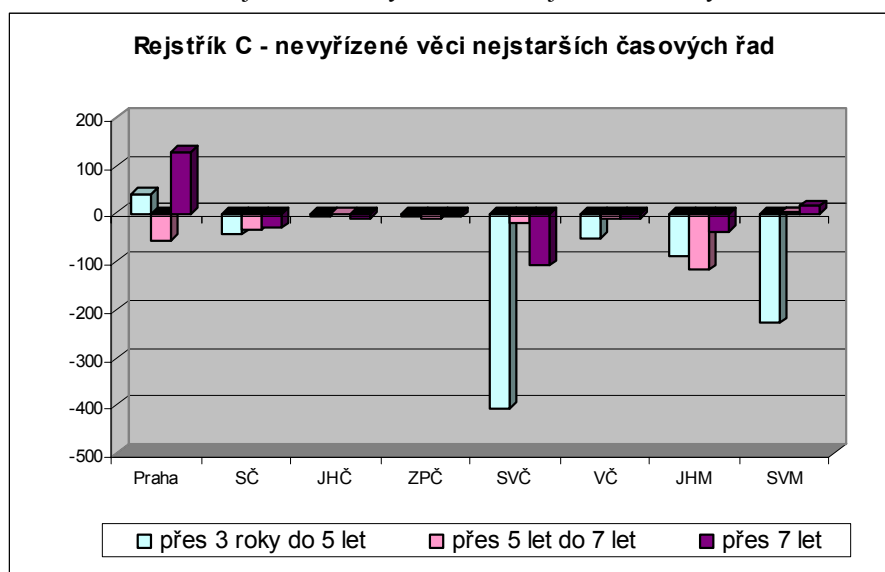
Zdroj: Statistické údaje MSp + SOUDCE: *Profesní časopis soudců a soudů České republiky*, Praha: Soudcovská unie České republiky, 2008. str. 17 – 27. ISSN 1211-5347 + (upraveno autorkou)

Z tabulky 7 vyplývá, že z celkového počtu **neskončených** věcí za rok 2007 je **9 399** starších 3 let, **3 378** starších 5 let a **4 665** starších 7 let. V roce 2007 se počet věcí nejstarších nedodělků podařilo **snížit** v kategorii „přes 3 roky do 5 let“ celkem

o **788**. Největší podíl na tomto snižování měly soudy v Severočeském kraji,⁵⁷ konkrétně tedy soudy v obvodu Krajského soudu v Ústí nad Labem, a to až o **109** věcí. Zlepšení zaznamenal také Jihomoravský justiční kraj, kde se počet nedodělků v kategorii „nad 7 let“ **snížil o 37**. [3.2, str. 18 - 20]

Následující graf znázorňuje stav dlouhodobě nevyřízených spisů v kategoriích „přes 3 roky do 5 let“, „přes 5 let do 7 let“ a „přes 7 let“ podle jednotlivých justičních krajů.

Graf 2: Rejstřík C – nevyřízené věci nejstarších časových řad



Zdroj: autorka práce + statistické údaje MSp + Soudce: *Profesní časopis soudců a soudů České republiky*, Praha: Soudcovská unie České republiky, 2008. str. 17 – 27. ISSN 1211-5347

Koncem roku 2008 byla na vybraných severočeských okresních soudech provedena celoplošná prověrka MSp (viz výše), která byla zaměřena především na nedodělky, jejichž stav je v této oblasti alarmující. Cílem bylo prošetření stávající situace na osmi soudech v Severních Čechách, kdy k průtahům došlo u více než poloviny z nich. Vyhověly pouze tři soudy – litoměřický, mostecký a děčínský. Domnívám se, že nastalá situace je dlouhodobým personálním problémem severočeské justice, který se podařilo zčásti dořešit teprve v posledním roce. Z toho důvodu v tomto krátkém

⁵⁷ Pozn. autorky: konkrétně OS v Chomutově a OS v Ústí nad Labem, kde byla MSp koncem roku 2008 provedena celoplošná prověrka. Ta byla zaměřena na nevyřízené věci starší 5 let a na opatření vedení OS i KS ke snižování věcí starších časových řad.

časovém horizontu ještě nemohlo dojít k zásadním pozitivním změnám. Určitá část odpovědnosti leží také na samotných předsedech jednotlivých soudů, jelikož tito mají být důslední při kontrole práce svých soudců.

Je však zapotřebí podotknout, že mezi jednotlivými soudy jsou výrazné rozdíly vyplývající právě z obsazenosti soudců či z počtu napadlých věcí a jejich obtížnosti. Především v Severočeském kraji se soudci potýkají s nedodělkami již z minulosti, k nimž došlo právě v důsledku technických problémů a nedostatečného obsazení soudců.

Následující tabulka 8 ukazuje, že stále nejhorší situace přetrvává u Okresního soudu v Ústí nad Labem a v Chomutově. U Okresního soudu v Chomutově bylo k 31. 12. 2007 evidováno **1 258 nevyřízených** věcí v kategorii „přes 3 roky do 5 let“, k 30. 11. 2008 pak pouze **37** věcí. Z těchto údajů je zřejmá snaha o snižování nedodělků, především starších časových řad, v porovnání s Okresními soudy v České Lípě a Litoměřicích, které vykazují nejlepší výsledky v rámci Severočeského kraje, evidují **12**, resp. **8 neskončených** věcí v kategorii „do 5 let“.

Tabulka 8: Přehled stavu severočeských soudů v letech 2007 a 2008

Okresní soudy	vyřízeno	nevyřízeno v roce 2007			vyřízeno	nevyřízeno v roce 2008		
		přes 6 m. do 1 roku	přes 3 r. do 5 let	přes 7 let		přes 6 m. do 1 roku	přes 3 r. do 5 let	přes 7 let
Česká Lípa	4 419	243	80	52	1 229	48	12	0
Děčín	4 990	546	117	78	3 275	143	33	16
Chomutov	5 480	1 726	1 258	389	5 184	166	37	21
Jablonec	3 167	570	100	50	2 003	70	27	8
Liberec	8 873	1 554	408	131	7 096	333	80	31
Litoměřice	3 700	193	88	95	1 030	60	8	4
Louny	2 686	530	85	46	2 268	83	28	8
Most	6 442	741	245	59	966	39	6	4
Teplice	5 477	562	124	126	3 547	89	19	11
Ústí nad Labem	7 092	1 267	274	267	1 352	75	21	12
Celkem	52 326	7 932	2 779	1 293	27 950	1 106	271	115

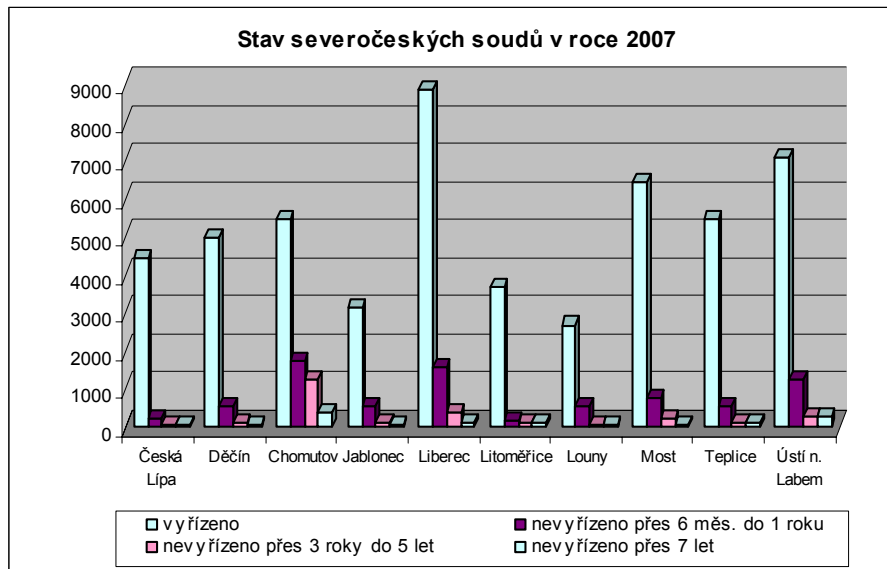
Zdroj: autorka práce + statistiky MSp

Zhodnocení celoplošné prověrky přineslo první 4 kárné návrhy a 3 výtky. Tyto návrhy na kárné řízení budou projednány před Nejvyšším správním soudem, který od ledna letošního roku působí již jako jediný kárný soud v ČR. NSS kvůli novele zákona č. 314/2008 Sb., § 3, kterým se mění zákon o soudech a soudcích, přebírá agendu kárných žalob od vrchních soudů. Řízení je novelou upraveno jako jednostupňové a veřejné. V úvahu připadá pouze ústavní stížnost. Zmiňuji se o tom z toho důvodu, že ve své pracovní činnosti na NSS působím právě v tomto kárném senátě, tudíž mám možnost blíže posoudit situaci v rámci průtahů v Severočeském kraji. V současné době převažují v nápadu NSS kárné žaloby ze Severočeského kraje, a proto jsem se na ně zaměřila.

Výsledky prověrky ukazují také na pozitivní tendence. Obecně lze říci, že se postupně daří zvyšovat tempo vyřizování nedodělků. Na základě výsledků této prověrky byly přijaty určité postupy, které zajistí vyšší důslednost MSp nad severočeskými soudy, např. povinnost předsedů soudů v pololetních intervalech informovat MSp o aktuálním stavu vyřizování nedodělků. Tato preventivní opatření mají vést ke zrychlení soudního řízení, snížení nadměrného počtu průtahů a lepší kontrole nad samotnou činností soudů. [4.29]

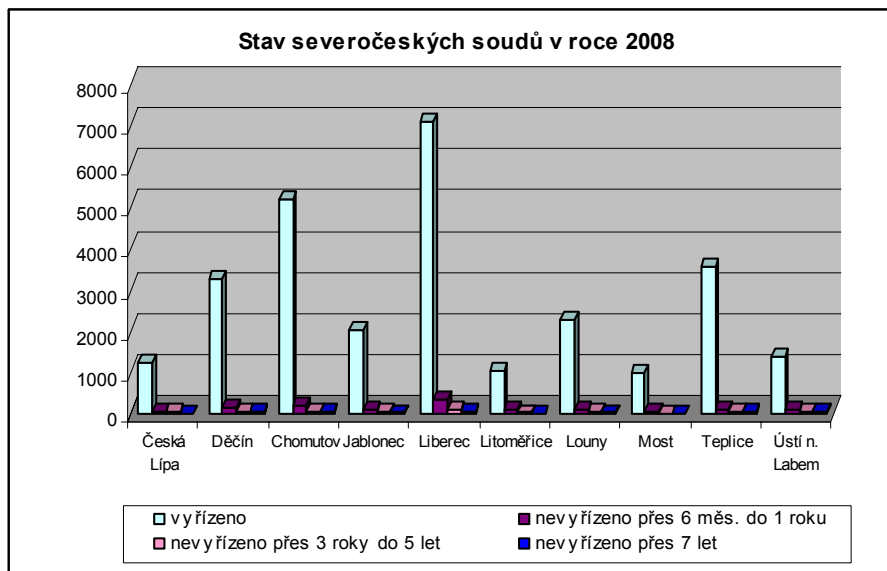
Následující grafy zobrazují stav vyřízených a nevyřízených věcí severočeských soudů v roce 2007 a 2008.

Graf 3: Stav severočeských soudů v roce 2007



Zdroj: autorka práce + statistiky MSp

Graf 4: Stav severočeských soudů v roce 2008



Zdroj: autorka práce – statistiky MSp

Agenda Co krajských (odvolacích) soudů

Během roku 2007 napadlo krajským soudům do odvolacího řízení celkem 72 935 odvolání. **Vyřízeno** bylo **72 350** věcí a **neskončených** zůstalo **17 768** věcí, z čehož 6 678 věcí je starších 3 měsíců a 2 641 starších 1 roku. V porovnání s rokem 2006 se zvýšil nápad o 2 027 věcí a počet vyřízených věcí o 2 373, bohužel ale také počet nevyřízených o 591 věcí. [3.2, str. 24 - 25]

Následující tabulka 9 podává bližší statistický přehled informací o počtu napadených a vyřízených věcí podle jednotlivých krajských soudů za rok 2007 v porovnání s rokem 2006.

Tabulka 9: Statistika agendy Co v jednotlivých krajích za rok 2007 v porovnání s rokem 2006

Krajské soudy	nápad			vyřízeno		
	2006	2007	rozdíl	2006	2007	rozdíl
MS Praha	14 485	16 224	1 739	14 186	15 481	1 295
Praha	7 880	8 050	170	7 819	8 146	327
České Budějovice	3 839	3 763	- 76	3 846	3 891	45
Plzeň	6 406	6 177	- 229	6 664	6 119	- 545
Ústí nad Labem	8 535	8 164	- 371	7 646	8 149	503
Hradec Králové	6 318	6 592	274	6 393	6 548	155
Brno	10 349	11 017	668	9 947	10 654	707
Ostrava	13 096	12 948	- 148	13 476	13 362	- 114
Česká republika	70 908	72 935	2 027	69 977	72 350	2 373

Zdroj: statistické údaje MSP + Soudce: *Profesní časopis soudců a soudů České republiky*, Praha: Soudcovská unie České republiky, 2008. str. 17 – 27. ISSN 1211-5347 + (upraveno autorkou)

Podle tabulky 10 v odvolací agendě Co nadále nejvyšší počet **nevyřízených** věcí vykazuje Krajský soud v Brně s počtem **6 922** věcí, z nichž 3 182 je starších 3 měsíců a 1 803 starších 1 roku. Dlouhodobě nepříznivý stav tohoto soudu výrazně zvyšuje konečný celorepublikový výsledek.

Následující tabulka 10 udává přehled nevyřízených věcí za rok 2007 v porovnání s rokem 2006 na jednotlivých odvolacích soudech.

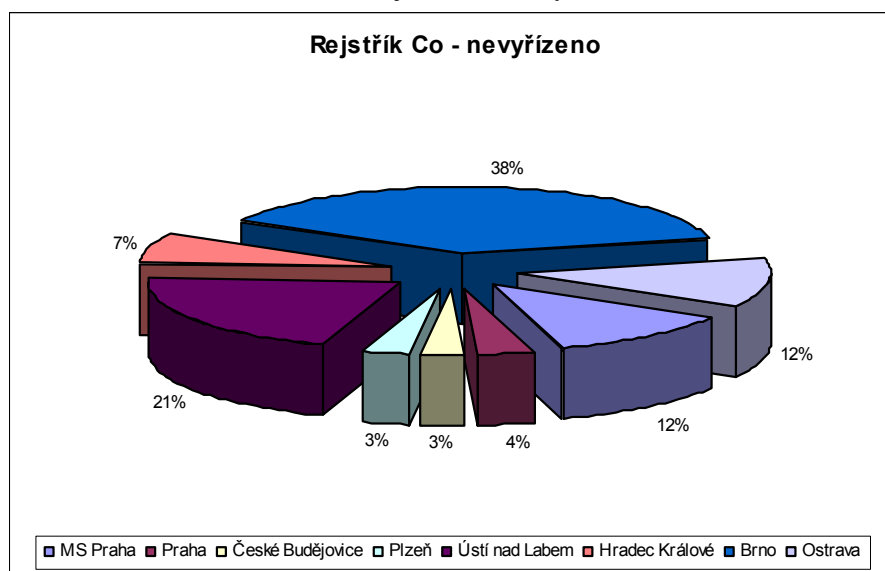
Tabulka 10: Statistika agendy Co - nevyřízeno v jednotlivých krajích

Krajské soudy	nevyřízeno			nevyřízeno			nevyřízeno		
				přes 3 měs. do 1 roku			přes 1 rok		
	2006	2007	rozdíl	2006	2007	rozdíl	2006	2007	rozdíl
MS Praha	2 091	2 844	753	608	689	81	62	21	- 41
Praha	636	538	- 98	117	97	- 20	12	13	1
České Budějovice	449	321	- 128	69	28	- 41	14	12	- 2
Plzeň	530	588	58	141	131	- 10	8	11	3
Ústí nad Labem	3 608	3 623	15	1 823	1 645	- 178	492	693	201
Hradec Králové	1 241	1 285	44	423	434	11	41	62	21
Brno	6 561	6 922	361	2 994	3 182	188	1 742	1 803	61
Ostrava	2 061	1 647	- 414	715	472	- 243	40	26	- 14
Česká republika	17 177	17 768	591	6 890	6 678	- 212	2 411	2 641	230

Zdroj: statistické údaje MSP + SOUDCE: *Profesní časopis soudců a soudů České republiky*, Praha: Soudcovská unie České republiky, 2008. str. 17 – 27. ISSN 1211-5347 + (upraveno autorkou)

Následující graf znázorňuje stav nevyřízených věcí za rok 2007 v porovnání s rokem 2006 podle jednotlivých odvolacích soudů.

Graf 5: Rejstřík Co – nevyřízeno



Zdroj: autorka práce + SOUDCE: *Profesní časopis soudců a soudů České republiky*, Praha: Soudcovská unie České republiky, 2008. str. 17 – 27. ISSN 1211-5347

V příloze 7⁵⁸ uvádím statistický přehled odvolací agendy Co v letech 1981 - 2007. Z grafu této přílohy vyplývá, že situace byla od roku 1981 – 1992 poměrně stabilní co do počtu nápadu, vyřízených i nevyřízených věcí. K postupnému nárůstu docházelo již od roku 1993. V letech 1998 – 2002 byla situace agendy Co velmi nestabilní se značnými výkyvy v počtu napadených, vyřízených i nevyřízených věcí. Od roku 2003 je situace již opět stabilizována s tendencí mírného nárůstu.

České soudy jsou neustále terčem kritiky pro svou pomalost, přitom v loňském roce bylo v Česku téměř 3 000 soudců. Pokud se toto číslo přepočte na 100 tisíc obyvatel, je jedním z nejvyšších v Evropě. Podle mého názoru za pomalost soudů může především absence VSÚ, kteří by soudcům pomáhali v jejich práci.⁵⁹ [4.19]

Co se aktuální obsazenosti soudů v ČR týká, tabulka 11 udává počet soudců k 31. 12. 2008.

Tabulka 11: Obsazenost soudů v roce 2008

OBSAZENOST SOUDŮ V ROCE 2008			
Plán	Skutečnost	Nových soudců	Posílené oblasti
3063 soudců	3044 soudců	66	především Severní Čechy a Jižní Morava

Zdroj: statistiky MSp + autorka práce

Společnost IDS Scheer prováděla pro MSp personální audit na českých soudech. Studie vycházela ze srovnání ČR s ostatními státy v přepočtu soudců na počet obyvatel. Výsledkem auditu bylo doporučení snížit počet soudců o 500 - 600. MSp na základě výsledků dospělo k závěru, že nárůst těchto míst bude v dalších letech pozastaven. Počítá spíše s možným snížením o 200 soudců v průběhu několika let, a to např. dovršením 70 let jejich věku. Předsedové jednotlivých soudů by si potom sami rozhodli, zda toto místo znovu obsadí soudcem nebo s ohledem na agendu dají přednost VSÚ.

⁵⁸ [4.13]

⁵⁹ Pozn. autorky: viz kapitola 3.1.3 Minitýmy

Tabulka 12 uvádí počet českých soudců ve srovnání s Evropou. Česká republika má jedno z nejvyšších čísel v Evropě i OECD. Nejvíce soudců na 100 tisíc obyvatel v Evropě má Monako (60 soudců), San Marino (54) a Lichtenštejnsko (49).

Tabulka 12: Porovnání počtu českých soudců s Evropou

	Celkem	na 100 tisíc obyvatel
Česko	2 878	28
Maďarsko	2 757	27
Polsko	9 766	26
Německo	20 395	25
Slovensko	1 208	22

Zdroj: http://mm.denik.cz/33/b1/ftg_infografika_soudci_soudy270308.jpg + (upraveno autorkou)

Čím je způsobeno, že česká justice se neustále potýká se stejnými problémy, jako např. pomalost soudního řízení? Pro srovnání mohu uvést singapurské soudnictví, které ještě před 15 lety patřilo k jednomu z nejpomalejších na světě. V současné době se pohybuje mezi státy, které patří co do rychlosti soudních soustav mezi nejrychlejší. Samozřejmě příčin může být mnoho, ale určitě jednou z hlavních je zejména zavedení digitalizace soudnictví, neboli elektronická forma vedení spisů.

Elektronizace justice samozřejmě neřeší všechny dosavadní problémy, se kterými se české soudnictví potýká již řadu let, ale může být určitým odrazovým můstkem, který česká justice započne svůj rozvoj. Pokud elektronizace pomohla rozvinout singapurské soudnictví, může pomoci i v České republice. Je ale zapotřebí najít tu správnou cestu, která bude tím nejvhodnějším nástrojem ke zrychlení českého soudnictví. [4.30]

4 VLASTNÍ NÁVRHY ŘEŠENÍ

Co se mých vlastních návrhů týká, je jich mnoho, o kterých bych se v této práci ráda zmínila. Vzhledem k omezenému rozsahu bakalářské práce však podrobněji rozeberu pouze tři z návrhů, které považuji za nejdůležitější a nejstěžejnější, a které by dle mého názoru mohly a měly přispět k nárůstu efektivnějšího fungování české justice.

První problém, který je z mého pohledu nutno řešit, spočívá v **podání**⁶⁰ advokátů. Advokáti představují z hlediska soudního řízení velmi důležitou složku, neboť celé soudní řízení se v případě, kdy je účastník zastoupen, podáním advokáta započíná. Je tedy zřejmé, že pokud podání nebude obsahovat všechny zákonem stanovené náležitosti, nebude vypracováno přesně a profesionálně, pak budou soudy i nadále zahlceny návrhy, které řízení zbytečně prodlužují. V očích laické veřejnosti jsou pak za hlavního viníka průtahů nesprávně označovány právě soudy.

Určitým přínosem a snad i řešením by byl internetový přístup nejen ke **zveřejňování** rozhodnutí soudů, ale také doručených podání, se kterými soudy pracují. Veřejnost by měla možnost posoudit práci nejen neustále kritizovaného soudnictví, ale i další složky justičního systému – advokacie. Zveřejnění těchto podání by zajistilo vyšší transparentnost ve výběru konkrétního advokáta. Potenciální klienti by si tak mohli prohlédnout jeho dřívější podání při zaručení ochrany citlivých dat a sami poté posoudit, zda je může tento advokát v dané věci natolik fundovaně zastupovat. Na druhou stranu zde vyvstává otázka, zda potenciální klienti jsou vůbec schopni toto posoudit. Jistou nevýhodou také spatřuji v tom, že k takto zveřejněným podáním by kromě klientů měli přístup i ostatní advokáti. Svědomitý advokát k dané kauze nastuduje odbornou literaturu a judikaturu, čemuž by také odpovídalo jeho kvalitně zpracované podání. Následně by bylo zveřejněno v databázi, kde k němu má přístup prakticky každý. V tu chvíli nastává

⁶⁰ Pozn. autorky: podání = návrh na zahájení řízení; doplnění písemnosti do spisu; vyjádření atd.

riziko zneužití uveřejněných skutečností a citlivých dat. Dále také hrozí použití metody „Cut & Paste“⁶¹, z čehož by vyplýval mj. i neoprávněný finanční profit.

Zveřejněná podání musejí být upravena do anonymizované podoby v rámci ochrany osobních údajů.⁶² Veškeré citlivé osobní údaje (jméno, rodné číslo, bydliště, zdravotní a psychický stav atd.), jakož i údaje o rodinných příslušnících, osobách příbuzných a svědcích musejí být buďto zkráceny do takové podoby, aby z ní nebylo patrné, o koho se v daném případě jedná, nebo tyto údaje musejí být z daného podání smazány.

Jako druhý z možných návrhů řešení uvádím formu zmírňování a předcházení sporům před soudním řízením – tzv. **mimosoudní jednání (mediace)**, která již velmi konstruktivně funguje v mnoha zemích světa⁶³. V některých státech je běžné, že daný případ je před soudním jednáním mediován. Výsledkem mediačního řízení bývá dohoda, na které se zúčastněné strany prostřednictvím mediátora dohodnou. Soud poté může tuto mediační dohodu akceptovat. Mediaci vidím jako účinný a vhodný způsob, který by zabránil zahlcování soudů zbytečnými žalobami. Ty je možno v řadě případů lépe mediovat, tzn. pomoci zúčastněným stranám ke konstruktivnímu vyřešení jejich sporu. Prostřednictvím zvoleného mediátora⁶⁴ (zprostředkovatele), který vede smířčí řízení a navrhuje řešení, si sami zúčastnění určí, kde je v jejich „sporu“ hlavní problém. Navzájem si vyslechnou své postoje a argumenty a stanoví si podmínky a cíle, ke kterým chtějí toto řízení směřovat. Mediace je zásadně dobrovolná. Z hlediska sazebníku se obecně náklady mediace dělí na přímé (cestovné, poštovné atd.), poplatek za každou započatou hodinu⁶⁵ a závěrečný bonus, který obdrží smluvní strany z konečné částky, pokud se úspěšně dohodnou.

Mediaci mohu nazvat určitým kompromisem mezi zainteresovanými. Povede k „odbřemenění“ soudů, a to hlavně v případech, kdy se jedná o spory účastníků, kteří zůstanou mezi sebou v určitém „vztahu“ i po ukončení mediačního řízení, např. rodinné a sousedské spory, firemní spory, obchodní partneři atd. Protipól představují spory, které naopak potřebují rozsoudit, tzn. opřít se o právo a nalézt konkrétní normu, která bude aplikována. Tyto spory (např. majetkové) jsou většinou

⁶¹ [4.9] zmínil Matěj Šuster v blogu Jiné Právo

⁶² [2.19] Zákon č. 101/2000 Sb., o ochraně osobních údajů, § 13

⁶³ Pozn. autorky: např. v USA, kde se mediace využívá v 60 – 70 % sporů, končí ze 2/3 uzavřením výsledné dohody

⁶⁴ Pozn. autorky: ze seznamu Akreditovaných mediátorů, členů Asociace mediátorů ČR, o. s.

⁶⁵ Pozn. autorky: ceny se liší v závislosti na typu mediace od 600 do 3000 Kč

vedeny proti státu, státním orgánům a institucím. A právě zde by měla být uplatňována vážnost a nenahraditelnost justice. V mnoha případech jsou právě soudy zneužívány k určitému „upevňování pozice“ mezi obchodními partnery nebo konkurenty, např. žaloby typu „dej, co chci a vezmu žalobu zpět“, ale také žaloby, při jejichž podání jsou účastníci osvobozeni od SOP⁶⁶ (nejčastěji v důsledku tíživé sociální situace). Protipólem výše uvedených jsou tzv. „businessmani“. Pro tuto skupinu soudní řízení znamená především časovou i finanční ztrátu. Preferují spíše formu mediace či jiného mimosoudního sporu z důvodu rychlého a kvalitního řešení.

Podle mého názoru je zapotřebí připravit takový mediační systém s legislativním rámcem, aby zachytil všechny oblasti. Z toho důvodu MSp společně s experty z řad AMČR⁶⁷, České advokátní komory, Soudcovské unie, Probační a mediační služby ČR připravilo návrh zákona o mediaci v netrestních věcech, přičemž s jeho účinností se počítá od 1. ledna 2011. Návrh neupravuje veškerou mediační činnost v netrestních věcech, ale pouze tu, která je prováděna **registrovaným mediátorem**⁶⁸. V případě, že strany uzavřou mediační dohodu, měly by ji nechat schválit soudem jako výsledek smíru, nebo ji sepsat jako notářský či exekutorský zápis se svolením k vykonatelnosti⁶⁹. Tímto zápisem neboli procesní dohodou (tj. dvoustranný právní úkon), se účastník zaváže splnit nárok druhého účastníka a svolí, aby na základě této dohody byl nařízen a proveden samotný výkon rozhodnutí (exekuce), pokud svou povinnost nesplní. Takový zápis se stává *exekucním titulem*⁷⁰ a působí vůči dlužníkovi procesně-preventivním opatřením.

Svůj návrh chci rozšířit spíše o možnost zavedení Centra či Komory mediátorů včetně organizačního zachycení. Z hlediska případné motivace účastníků řízení je možno zmínit slovenskou novelu zákona o soudních poplatcích provedenou zákonem č. 420/2004 Zb., *o mediaci*, ve znění: „Pokud řízení ukončí účastníci schválením soudního smíru do začátku soudního jednání, vrátí se jim 90 % zaplaceného soudního poplatku. Pokud řízení ukončí účastníci schválením soudního smíru po zahájení

⁶⁶ [2.14] Zákon č. 549/1991 Sb., *o soudních poplatcích*

⁶⁷ Pozn. autorky: Asociace mediátorů České republiky

⁶⁸ Pozn. autorky: tj. osobami, které absolvují příslušné vzdělávací kurzy, poté složí předepsanou zkoušku a po splnění dalších zákonem stanovených podmínek jsou zapsány do registru mediátorů nebo do registru mediátorů v rodinných sporech.

⁶⁹ [2.16] Zákon č. 358/1992 Sb., *o notářích a jejich činnosti* (notářský řád), § 71a) až c)

⁷⁰ Pozn. autorky: tj. přímým podkladem výkonu rozhodnutí

projednávání, vrátí se jim 50 % ze zaplaceného poplatku. Pokud účastníci vyřešili část sporu soudním smírem ve smírčím řízení, vrátí se jim 30 % ze zaplaceného poplatku za další řízení soudu v předmětné věci.“ Podle mého názoru je tato formulace velmi motivační z hlediska urychlení sporu samotnými účastníky. Zákodárce by se v takovém případě mohl inspirovat slovenskou právní legislativou.

Jednou z variant, která může mezi účastníky mediačního řízení nastat, je, že se strany nedohodnou. V této situaci v podstatě končí smírčí řízení a nastává řízení rozhodčí (arbitráž), kdy se mediátor mění v rozhodce (arbitra). Této kombinaci mediačního a rozhodčího řízení se říká „**MED-ARB**“. Podle mého mínění se jedná o velmi praktickou a efektivní metodu řešení sporu, kdy mediátor a rozhodce v jedné osobě zná velmi dobře daný spor a veškeré skutečnosti s ním související. Jestliže nemůže pomoci přispět k dohodě účastníků jako mediátor, potom jako rozhodce smí vydat kvalifikovaný nález. Poplatky spojené s tímto řízením jsou podle údajů uvedených na internetových stránkách www.medarb.cz stanoveny ve výši 4 % z hodnoty sporu, pokud je tato částka do 1 mil. Kč. V případě vyšší částky je poplatek stanoven na 3 % hodnoty sporu, minimálně však 7000 Kč. V sazebníku jsou dále uvedeny poplatky za administrativní práci 400 Kč/hod, konzultaci 800 – 2000 Kč/hod a v neposlední řadě cestovní náhrady, které činí 6,50 Kč/km. Tato metoda mimosoudního řízení MED-ARB končí stejným způsobem jako řízení rozhodčí⁷¹. Legislativně se řídí zákonem č. 216/1994 Sb. o rozhodčím řízení a o výkonu rozhodčích nálezů v platném znění. [4.24]

Samotné **rozhodčí řízení** je založeno na řešení majetkových sporů⁷² stran před rozhodcem či stálým rozhodčím soudem. Toto řízení bývá zásadně neveřejné a jednoinstanční s vyloučením působnosti soudů. Jedná se především o případy projednání věci, kdy je jasný skutkový stav případu nebo je zapotřebí dosáhnout vykonatelného rozhodnutí. Smluvní strany se přímo dohodnou na ustanovení o rozhodčím řízení, většinou se jedná o *rozhodčí doložku*⁷³. Veškerá činnost spojená s tímto řízením musí být sepsána písemně, jinak řízení nezapočne. Velkou výhodou

⁷¹ Pozn. autorky: tzn. vydáním rozhodčího nálezu

⁷² Pozn. autorky: s výjimkou sporů vzniklých s výkonem rozhodnutí a spory vyvolaném konkursem a vyrovnáním

⁷³ [4.25] Doporučené znění rozhodčí doložky dle Rozhodčího soudu při Hospodářské komoře ČR a Agrární komoře ČR: „Všechny spory vznikající z této smlouvy a v souvislosti s ní budou rozhodovány s konečnou platností u Rozhodčího soudu při Hospodářské komoře České republiky a Agrární komoře České republiky podle jeho Řádu a Pravidel jedním (třemi) rozhodcem jmenovaným předsedou Rozhodčího soudu.“

je především rychlost a vykonatelnost rozhodčích nálezů, které jsou pro účastníky sporu závazné. V případě dobrovolného nesplnění povinnosti uložené rozhodčím nálezem mají povahu exekučního titulu. Délka rozhodčího řízení bývá u méně komplikovaných případů přibližně 1 – 2 měsíce, u těch komplikovanějších do 3 měsíců. V rámci Newyorské úmluvy⁷⁴ č. 74/1959 Sb. z roku 1958 jsou tyto rozhodčí nálezy uznávány ve více než 130 zemích světa. [1.11, str. 629 - 664]

Co se týká nákladů rozhodčího řízení, potom poplatky činí 3 % z hodnoty sporu, minimálně však 7000 Kč. Tyto údaje vychází ze sazebníku Rozhodčího soudu při Hospodářské a Agrární komoře, který při svých výpočtech vychází z propracovaných pravidel a řádů. Pro srovnání s běžným soudním řízením jsou náklady na rozhodčí řízení cca o 25 % levnější. V mezinárodním sazebníku se poplatky za řízení pohybují ve vyšších hodnotách, např. v případě hodnoty sporu do 250 tis. Kč je paušál na správní poplatky 13 000 Kč, dále se započítá poplatek v hodnotě 10 000 Kč + 10 % z hodnoty sporu převyšující 100 000 Kč, nejvýše však 25 000 Kč. [4.27]

Pro upřesnění uvedu základní *odlišnosti* mezi mediací a rozhodčím řízením. Zásadní rozdíl je ve formě těchto řízení. V případě mediace je jejím výsledkem pouze dohoda či návrh řešení daného sporu, kdežto u rozhodčího řízení je výsledkem samotné uložení povinnosti účastníkům řízení, a to ve formě, která podléhá výkonu rozhodnutí (exekuci). Samozřejmě nelze jednoznačně říci, která z těchto dvou forem mimosoudního řízení je efektivnější, levnější a rychlejší. Každá je zaměřena na specifické typy sporů. Pokud se jedná o rodinné⁷⁵ či sousedské vztahy, volila bych mediaci, pokud půjde o majetkové a obchodní vztahy s vyššími částkami sporu, potom se přikláním k rozhodčímu řízení.

Můj poslední návrh se týká samotného způsobu **řízení soudní soustavy**. V ČR stojí v čele justice právě Ministerstvo spravedlnosti, které představuje moc výkonnou. Podle mého názoru je paradoxní, aby exekutiva řídila a spravovala soudní moc. Tento mnoho let „zavedený model“ má jistě své historické a politické důvody, ale v současné moderní Evropě je takový způsob řízení již přežitek. Stejně tak v USA

⁷⁴ Pozn. autorky: Úmluva o uznání a výkonu cizích rozhodčích nálezů

⁷⁵ Pozn. autorky: např. péče o dítě

by byl systém řízení soudní soustavy ze strany exekutivy nemyslitelný, neboť američtí občané důsledně zachovávají a respektují princip soudcovské nezávislosti. Vědí, že takové jednání výkonné moci by bylo protiústavní⁷⁶. [3.1, str. 3 - 4]

V ČR tento model funguje tak, že kdo je účastníkem řízení⁷⁷ se může současně i podílet na financování a řízení soudů, které de facto rozhodují o jeho právech. Jde např. o situaci, kdy soud projednává mezinárodní spor, ve kterém je smluvní stranou Ministerstvo spravedlnosti (potažmo vláda). Nastává situace, kdy moc výkonná⁷⁸ rozhoduje o správě a řízení moci soudní. Domnívám se, že je na čase zvážit, zda by nebylo vhodné zpracovat analýzu „administrativní nezávislosti soudů“. Ta totiž přímo souvisí s finančními, rozpočtovými, materiálními a personálními záležitostmi, o kterých by vláda (potažmo MSp) podle mého mínění neměla v žádném případě rozhodovat. Nově zpracovanou analýzou by byl zajištěn princip soudcovské nezávislosti a nezbytná kontinuita⁷⁹ soudnictví v případě mimořádných situací. Tou je například u nás v poslední době značně nestabilní politická scéna. Mám za to, že právě ta je hlavní příčinou problémů v české justici. [3.1, str. 3 - 6]

Pro připomenutí uvádím, že v „porevolučním“ vývoji politické situace bylo v ČR do roku 2006 jmenováno 15 ministrů spravedlnosti. Každý z nich předložil „novou koncepci“ toho, jak by se soudnictví mělo vyvíjet, co je zapotřebí změnit, čemu věnovat pozornost, a to samozřejmě s patřičnou negací návrhů předešlého ministra. Dovolím si zde poznamenat, že dosud zatím žádný z ministrů přesně nestanovil, kam až by byl schopen se svými opatřeními zajít a v jakém časovém horizontu. Podle mého názoru právě v důsledku neustálého střídání politických vlivů se justice potýká se stejnými problémy již řadu let.

Také Doc. JUDr. Karel Klíma⁸⁰ prohlásil: „v Ústavě ČR nikde není zakotvena řídicí funkce MSp ve vztahu k soudům. Vytvoření vrcholného samosprávného orgánu soudní moci, nezávislého na moci výkonné rozhodně není v rozporu s normami ústavního práva, naopak by došlo k naplnění základního principu demokratického právního státu o vyváženosti mocí ve státě.“ Ústavní soud sám o sobě nenáleží do soustavy soudů,

⁷⁶ [4.14] Ústava USA

⁷⁷ Pozn. autorky: Ministerstvo spravedlnosti, neboli moc výkonná

⁷⁸ Pozn. autorky: v tomto případě tedy účastník sporu, který stojí před mocí soudní

⁷⁹ Pozn. autorky: souvislost, spojitost, nepřetržité trvání

⁸⁰ Pozn. autorky: vedoucí katedry ústavního práva Právnické fakulty Západočeské univerzity v Plzni

příčemž všechny ostatní soudy ano. Prezident republiky, Česká národní banka ani Nejvyšší kontrolní úřad také nepodléhají této správě. Pokud má být soudnictví rychlé, efektivní, kvalitní, vymahatelné a předvídatelné, je zapotřebí, aby si mohlo samo vytvořit svou rozvojovou koncepci, která by nebyla závislá na vítězné politické straně a momentálním složení vlády. Tento systém zde fungoval od roku 1989, a ukázal se být neefektivní a neúčinný.

Občané již v mnoha případech nedůvěřují české justici (viz příloha 4⁸¹ „Přehled o vyřizování stížností na postup soudů v ČR v roce 2006“) a raději obrazejí svou pozornost k Mezinárodnímu soudu v Haagu nebo Evropskému soudu pro lidská práva ve Štrasburku, což českému soudnictví a jeho mezinárodní prestiži také neprospívá.

⁸¹ [4.20]

ZÁVĚR

Co uvést závěrem? Jak jsem již v úvodu nastínila, cílem mé bakalářské práce bylo detailně rozebrat způsob, jakým je v české justici zajišťována efektivita soudní ochrany a navrhnout optimální a komplexní řešení tohoto stavu.

Již z názvu této práce je zřejmé, že jsem celou teoretickou část zaměřila na institut opravného řízení jako jednu z forem zajištění efektivitativy soudní ochrany v ČR. Objasnila jsem zde základní pojmy a procesní pravidla důležitá pro pochopení dané problematiky, což úzce souvisí s praktickou částí práce zaměřenou na problematiku průtahů v řízení. Také jsem zde podrobila kritickému pohledu reformní analýzu, jejímž výsledkem jsou mé vlastní návrhy, kterými se snažím poukázat na dlouhodobě neudržitelný stav českého soudnictví, které se potýká již řadu let se stejnými problémy.

První z nich jsem zaměřila na **advokátní stav** jako další justiční složku, a to na kvalitativní stránku jejich podání. Konkrétně jsem v tomto návrhu uvedla varianty, které mohou přispět ke zrychlení soudního řízení, neboť průtahy nejsou zapříčiněny pouze výkonností soudců, ale závisí i na řadě dalších faktorů, mimo jiné na kvalitě podání doručovaných soudům, od čehož se následně odvíjí potřeba činit ve věci další procesní úkony.

V dalším z návrhů zmiňuji **mediaci** jako určitou formu předcházení sporům, která v mnoha případech představuje konstruktivnější řešení, než se zbytečně a zdlouhavě soudit. Naopak zde ovšem existují i spory, kdy je role soudu jako interpreta a garanta práva naprosto nezbytná. Podle mého názoru zejména v případě sporů, v nichž je účastníkem řízení stát a státní instituce. Rozborem mediace jsem chtěla rozšířit flexibilitu účastníků řízení při řešení sporů. Dle mého názoru není veřejnost dostatečně informována o tomto smířčím institutu. Součástí mého návrhu je i srovnání mediace s jinými formami mimosoudního řešení sporů, např. s rozhodčím řízením či metodou založenou na spojení mediace s arbitráží (MED-ARB).

Svůj poslední návrh na způsob **řízení soudů** považuji za klíčový. Tento návrh má být prvopočátkem komplexní reformy soudnictví. Mnou navrhované změny

zůstanou ve své podstatě aktuálními i za současné situace, kdy je česká justice opět závislá na vývoji politického dění ve státě.

Jak jsem uvedla v kapitole „Vlastní návrhy řešení“, jsem přesvědčena, že současný model řízení soudů je již přežitkem. Obzvláště v posledním období je patrné, že v oblasti soudnictví působí kontraproduktivně, jestliže jej řídí orgány moci výkonné. Pokud by byl v ČR respektován a realizován princip nezávislosti soudů tak, jak funguje v jiných vyspělých zemích, byla by česká justice považována za moc soudní i z hlediska způsobu řízení, nikoli pouze legislativně. Ústavní soud k této otázce sám uvedl, že moc soudní musí mít reprezentanta, tímto by však neměla být moc výkonná, představovaná v daném případě MSp.

Závěrem se sluší citovat výrok čestného prezidenta Soudcovské unie JUDr. Jana Vyklického, který v časopise Soudce 1/2009 vyjádřil: „(...) sebelepší systém, založený na individuálních postojích soudců, nezabrání zneužití moci, ale omezí motivace lidí se ho dopouštět“.

Reformní kroky⁸², které připravoval bývalý ministr spravedlnosti JUDr. Jiří Pospíšil se svým odborným týmem, se z důvodu politických změn odkládají. Pro malý časový prostor do předčasných parlamentních voleb je projednávání výše uvedených změn v Poslanecké sněmovně odloženo.

Jsem přesvědčena, že pokud se nynější stav v budoucnu nezmění a soudnictví bude nadále ovlivňováno politickými aspekty moci výkonné, přestane být v očích veřejnosti vnímáno jako záruka zákonnosti a nezávislosti, jak uvádí Ústava ČR.

Z obsahu celé této práce je zřejmé, že její zpracování bylo poznamenáno jistými obtížemi, zejména vzhledem k vývoji politické situace v ČR. V počátcích vzniku této práce bylo složení vlády jiné než v okamžiku jejího dokončování, kdy nyní vládne půlroční úřednická vláda. Tyto změny mají nepochybně vliv na to, co jsem v této práci doposud zmínila. Z důvodu obsáhlosti změn, které bych byla nucena provést, jsem se rozhodla pro zachování stávající podoby s tímto komentářem v závěru práce.

⁸² Pozn. autorky: viz výše zmíněná Koncepce reformy soudnictví

SEZNAM POUŽITÉ LITERATURY

1. Monografie

- [1.1] BROTHÁNKOVÁ, J. a ŽIŠKOVÁ, M. *Soudní řád správní s vysvětlivkami a judikaturou* - 2. aktualizované a doplněné vydání podle stavu k 1. 1. 2006. 2. vyd. Praha: Linde Praha a. s., 2006. 312 s. ISBN 80-7201-579-6.
- [1.2] HOLLÄNDER, P. *Filosofie práva*. Plzeň: Aleš Čeněk, 2006. 303 s. ISBN 80-86898-96-2.
- [1.3] CHODĚRA, O. *Občan v soudním řízení*. Vyd. BECK, 2001. 192 s. ISBN 80-7179-542-9.
- [1.4] JANKŮ, M. a kol. *Základy práva pro posluchače právnických fakult*. 1. vyd. Praha. C. H. Beck, 2004. 524. s. ISBN 80-7179-883-5.
- [1.5] KINDL, M., ŠÍMA, A., DAVID, O. *Občanské právo procesní*. 2. vyd. Plzeň: Aleš Čeněk, 2008. 407 s. ISBN 978-7380-098-7.
- [1.6] KÜHN, Z. *Aplikace práva soudcem v éře středoevropského komunismu a transformace. Analýza příčin postkomunistické právní krize*. 1. vyd. Praha: C. H. Beck, 2005. 201 s. ISBN 80-7179-429-5.
- [1.7] LEONI, B. [Překlad Martin Froněk a kol.] *Právo a svoboda*. Praha: Liberální institut, 2007. 336 s. ISBN 978-80-86389-49-3.
- [1.8] MACUR, J. *Důkazní břemeno v civilním soudním řízení*. 1. vyd. Brno: Masarykova univerzita, 1995. 172 s. ISBN 80-210-1161-0.
- [1.9] SCHELLEOVÁ, I., SCHELLE K. a kol. *Soudnictví (historie, současnost a perspektivy)*. 1. vyd. Praha: Eurolex Bohemia, 2004. 592 s. ISBN 80-86432-65-3.
- [1.10] STAVINHOVÁ, J., HLAVSA, P. *Civilní proces a organizace soudnictví*. 1. vyd. Brno: Masarykova univerzita: Doplněk, 2003. 660 s. ISBN 80-210-3271-5.
- [1.11] WINTEROVÁ, A. a kol. *Civilní právo procesní*. 4. aktualiz. vydání. Praha: Linde, 2006. 729 s. ISBN 80-7201-595-8.
- [1.12] WINTEROVÁ, A. a kol. *Civilní právo procesní*. 5. aktualiz. vydání doplněné o předpisy evropského práva. Praha: Linde, 2006. 751 s. ISBN 978-80-7201-726-3.

2. Právní předpisy (zákony, vyhlášky, koncepce)

- [2.1] BALÁK, F., KORECKÁ, V., VOJTEK, P. *Občanský zákoník*. 1. vyd. Praha: C. H. Beck, 2006. 900 s. ISBN 80-7179-426-0.
- [2.2] HLAVSA, P.: *Občanský soudní řád, soudní řád správní a předpisy souvisící s výkladem nových ustanovení*. 1. vyd. Praha: Linde, 2002. 627 s. ISBN 80-7201-369-6.
- [2.3] JUDr. BUREŠ, J., JUDr. DRÁPAL, L., JUDr. KRČMÁŘ, Z. a kol. *Občanský soudní řád. Komentář*. I. díl. 7. vyd. C. H. Beck, 2006. 1066 s. ISBN 80-7179-378-7.
- [2.4] JUDr. BUREŠ, J., JUDr. DRÁPAL, L., JUDr. MAZANEC, M. *Občanský soudní řád. Komentář*. 3. vyd. C. H. Beck, 1997. 1317 s. ISBN 80-7179-146-6.
- [2.5] KÜHN, Z., BOBEK, M., POLČÁK R. (eds.). *Judikatura a právní argumentace. Teoretické a praktické aspekty práce s judikaturou*. 1. vyd. Praha: Auditorium, 2006. 234 s. ISBN 80-903786-0-9.
- [2.6] MINISTERSTVO SPRAVEDLNOSTI: *Koncepce reformy justice v letech 2008 – 2010*. Praha, 2007. 54 s.
- [2.7] SOUČKOVÁ, M., LAVICKÝ, P., ŠIŠKEOVÁ, S. *Soudní řád správní*. 1. vyd. Praha: C. H. Beck, 2005. 484 s. ISBN 80-7179-314-0.
- [2.8] WALTR, R. *Přehled judikatury ve věcech mimořádných opravných prostředků v občanskoprávním řízení*. 1. vyd. Praha: ASPI, 2007. 276 s. ISBN 978-80-7357-228-0.
- [2.9] Zákon č. 99/1963 Sb., *občanský soudní řád*, ve znění pozdějších předpisů
- [2.10] Zákon č. 40/1994 Sb., *občanský zákoník*, v platném znění
- [2.11] Zákon č. 6/2002 Sb., *o soudech a soudcích*, v platném znění
- [2.12] Zákon č. 71/1967 Sb., *o správním řízení (správní řád)*
- [2.13] Zákon č. 150/2002 Sb., *soudní řád správní*, ve znění pozdějších předpisů
- [2.14] Zákon č. 549/1991 Sb., *o soudních poplatcích a o poplatku za výpis z rejstříku trestů*, ve znění pozdějších předpisů
- [2.15] Zákon č. 71/1992 Zb., *o súdnych poplatkoch a poplatku za výpis z registra trestov*
- [2.16] Zákon č. 358/1992 Sb., *o notářích a jejich činnosti (notářský řád)*
- [2.17] Zákon č. 216/1994 Sb., *o rozhodčím řízení a výkonu rozhodčích nálezů*
- [2.18] Zákon č. 314/2008 Sb., *změna zákona o soudech a soudcích*
- [2.19] Zákon č. 101/2000 Sb., *o ochraně osobních údajů*, v platném znění

3. Periodika

- [3.1] SOUDCE: *Profesní časopis soudců a soudů České republiky*, Praha: LexisNexis CZ s. r. o., 2006 – 2007. ISSN 1211-5347.
- [3.2] SOUDCE: *Profesní časopis soudců a soudů České republiky*, Praha: Soudcovská unie České republiky, 2008 – 2009. ISSN 1211-5347.
- [3.3] SOUDNÍ ROZHLEDY: *Rozhodnutí soudů ČR*. Praha: C. H. Beck, č. 6/2006. 491 s. ISSN 1211-4405.

4. Internetové zdroje

- [4.1] [online]. [cit. 2008-10-29]. *Úryvek z časopisu Profit*. Dostupné z: <http://portal.justice.cz/ms/ms.aspx?j=33&o=23&k=378&d=194684>
- [4.2] [online]. [cit. 2008-10-30]. *Úryvek z časopisu Profit*. Dostupné z: <http://portal.justice.cz/ms/ms.aspx?j=33&o=23&k=378&d=194683>
- [4.3] [online]. [cit. 2008-10-30]. *Úryvek z časopisu Profit*. Dostupné z: <http://portal.justice.cz/ms/ms.aspx?j=33&o=23&k=378&d=194682>
- [4.4] [online]. [cit. 2009-03-09]. *Insolvenční rejstřík*. Dostupné z: <https://isir.justice.cz/isir/ueu/napoveda.do>
- [4.5] [online]. [cit. 2009-03-15]. *Projekt eJustice*. Dostupné z: <http://obcanskyzakonik.justice.cz/ejustice/>
- [4.6] [online]. [cit. 2009-03-15]. *Projekty eJustice pro rok 2008*. Dostupné z prezentace Priority reformy justice pro rok 2009: portal.justice.cz/ms/soubor.aspx?id=67130
- [4.7] [online]. [cit. 2009-03-15]. *Projekty eJustice pro rok 2009*. Dostupné z prezentace Priority reformy justice pro rok 2009: portal.justice.cz/ms/soubor.aspx?id=77885
- [4.8] [online]. [cit. 2009-03-15]. *Základy občanského soudního řízení*. Dostupné z: <http://www.businessinfo.cz/cz/clanek/orientace-v-pravnich-ukonech/zaklady-obcanskeho-soudniho-rizeni-opu/1000818/49259/>
- [4.9] [online]. [cit. 2009-04-15]. *Blog Jiné právo*. Dostupné z: <http://jinepravo.blogspot.com/>
- [4.10] [online]. [cit. 2009-05-02]. *Datové schránky*. Dostupné z: <http://www.datoveschranky.info/ke-stazeni/>
- [4.11] [online]. [cit. 2009-05-02]. *Datové schránky*. Dostupné z: <http://www.datoveschranky.info/slovník-pojmu/#ovm>

- [4.12] [online]. [cit. 2009-05-02]. *Přístup domácností k informačním technologiím*. Dostupné z: <[http://www.czso.cz/csu/2008edicniplan.nsf/t/550031993F/\\$File/970108k-CZ_II.1.doc](http://www.czso.cz/csu/2008edicniplan.nsf/t/550031993F/$File/970108k-CZ_II.1.doc)>
- [4.13] [online]. [cit. 2009-05-02]. *Ročenky MSp za rok 2008*. Dostupné z: <<http://portal.justice.cz/justice2/MS/ms.aspx?j=33&o=23&k=3397&d=47145>>
- [4.14] [online]. [cit. 2009-05-07]. *Ústava USA*. Dostupné z: <<http://usa.qex.cz/%C3%9Astava+USA>>
- [4.15] [online]. [cit. 2009-05-09]. *Stížnost - spotřebitelské spory*. Dostupné z: <<http://adr.komora.cz/Stranky/form.aspx>>
- [4.16] [online]. [cit. 2009-05-09]. *Asociace mediátorů ČR*. Dostupné z: <<http://www.amcr.cz/mediace/o-mediaci.php>>
- [4.17] [online]. [cit. 2009-05-09]. *Leták k projektu ADR*. Dostupné z: <<http://www.amcr.cz/mediace/dokumenty/ADR.pdf>>
- [4.18] [online]. [cit. 2009-05-09]. *Probační a mediační služba ČR*. Dostupné z: <http://www.pmscr.cz/scripts/index.php?id_nad=10>
- [4.19] [online]. [cit. 2009-05-09]. *Porovnání počtu soudců s Evropou*. Dostupné z: <http://mm.denik.cz/33/b1/ftg_infografika_soudci_soudy270308.jpg>
- [4.20] [online]. [cit. 2009-05-10]. *Přehled o vyřizování stížností v ČR*. Dostupné z: <<http://portal.justice.cz/ms/ms.aspx?j=33&o=23&k=401&d=149514>>
- [4.21] [online]. [cit. 2009-05-13]. *Minitýmy*. Dostupné z: <<http://miniteam.servis.justice.cz/>>
- [4.22] [online]. [cit. 2009-05-14]. *Statistiky MSp*. Dostupné z: <<http://portal.justice.cz/justice2/MS/ms.aspx?o=23&j=33&k=399&d=35026>>
- [4.23] [online]. [cit. 2009-05-18]. *Rozhodčí řízení*. Dostupné z: <http://www.med-arb.estranky.cz/stranka/rozhodci-rizeni_-arbitraz_rozhodci_soud>
- [4.24] [online]. [cit. 2009-05-18]. *Řízení MED-ARB*. Dostupné z: <<http://www.med-arb.estranky.cz/stranka/med-arb>>
- [4.25] [online]. [cit. 2009-05-18]. *Rozhodčí soud*. Dostupné z: <http://www.arbcourt.cz/index.php?url=cz_dolozky.htm>
- [4.26] [online]. [cit. 2009-05-18]. *Výhody rozhodčího řízení*. Dostupné z: <<http://rozhodcidolozka.cz/vyhody-rozhodciho-rizeni.php>>
- [4.27] [online]. [cit. 2009-05-19]. *Sazebník rozhodčího řízení*. Dostupné z: <http://www.arbcourt.cz/index.php?url=cz_sazebniky.htm>
- [4.28] [online]. [cit. 2009-05-20]. *Ústava ČR*. Dostupné z: <<http://www.hrad.cz/cs/ceska-republika/ustava-cr.shtml>>
- [4.29] [online]. [cit. 2009-05-20]. *Prověřka MSp*. Dostupné z: <<http://portal.justice.cz/justice2/ms/ms.aspx?o=23&j=33&k=2375&d=300749>>
- [4.30] [online]. [cit. 2009-05-25]. *Proč jsou soudy pomalé..* Dostupné z: <<http://zajimavosti.net-mag.cz/?action=art&num=494>>

5. Články

- [5.1] BENEŠ, V. *Zrychlení soudního řízení*. Právní rádce, 2005. č. 5. s. 22 – 24
- [5.2] ŠIMÍČEK, V. *Skutečné nebezpečí justice – soudcovský stát anebo pád do bezvýznamnosti?* Revue Politika, 9/2007. č. V. (XVIII.). ISSN 1214-0899.

6. Závěrečné práce

- [6.1] RERKOVÁ, N. *Právní aspekty daňové exekuce a její průběh v praxi finančních úřadů v ČR*. Brno: VUT v Brně, Fakulta podnikatelská, 2008. 50 s.
- [6.2] VRBKOVÁ, M. *Srovnání právní úpravy žaloby pro zmatečnost s žalobou na obnovu řízení v civilním řízení soudním*. Brno: Masarykova univerzita v Brně, Právnická fakulta, Katedra občanského práva, 2008. 29 s.
- [6.3] PLAČEK, T. *e-Government v české daňové správě*. Brno: VUT v Brně, Fakulta podnikatelská, 2008. 55 s.

7. Sborníky a brožury

- [7.1] BOBEK, M. *Quantity or quality? Reassessing the role of supreme jurisdictions in central europe*. Reprinted from The American Journal of Comparative Law, 2009. Number 1. Copyright by the American Society of Comparative Law, Inc. 66 s.
- [7.2] ŠIMÍČEK, V. (ED.). *Role nejvyšších soudů v evropských ústavních systémech – čas pro změnu?* 1. vydání. Brno: Masarykova univerzita v Brně, Mezinárodní politologický ústav, svazek č. 32, 2007. 245 s. ISBN 978-80-210-4262-9.

SEZNAM POUŽITÝCH ZKRATEK A SYMBOLŮ

A	Asistent
AMČR	Asociace mediátorů České republiky
Cut & Paste	Vyjmout a vložit (překopírování)
č. j.	Číslo jednací
ČR	Česká republika
ISAS	Informační systém administrativy soudů
ISIR	Insolvenční rejstřík
KS	Krajský soud
m.	měsíc
MS	Městský soud
MSp	Ministerstvo spravedlnosti ČR
NSS	Nejvyšší správní soud
OP	Opravný prostředek
OS	Okresní soud
OSŘ	Zákon č. 99/1963 Sb., <i>občanský soudní řád</i> , v platném znění
OZ	Zákon č. 40/1964 Sb., <i>občanský zákoník</i> , v platném znění
PR	Platební rozkaz
r.	rok
R	Rozsudek
SO	Spis odeslaný
SOP	Soudní poplatek
SP	Zákon č. 549/1991 Sb., o <i>soudních poplatcích a o poplatku za výpis z rejstříku trestů</i> , ve znění pozdějších předpisů
sp. zn.	Spisová značka
s. ř. s.	Zákon č. 150/2002 Sb., <i>soudní řád správní</i> , ve znění pozdějších předpisů
RV	Rejstříková vedoucí
ÚJ	Ústní jednání
VSÚ	Vyšší soudní úředník

Poznámka: Tam, kde je v textu této práce uvedeno číslo paragrafu bez dalšího údaje, jde o citaci občanského soudního řádu, pokud ze souvislosti nevyplývá něco jiného.

Seznam tabulek

TABULKA 1	Základní rozdíly mezi platebním rozkazem a ePlatebním rozkazem	36
TABULKA 2	Tradiční mechanismus práce se spisem	40
TABULKA 3	Práce se spisem v týmu	41
TABULKA 4	Porovnání tradičního způsobu oběhu spisu s organizací práce v týmu	42
TABULKA 5	Celorepublikový stav agendy C v letech 2006 a 2007	44
TABULKA 6	Statistika agendy C v jednotl. krajích za rok 2007 v porovnání s rokem 2006	45
TABULKA 7	Rejstřík C – nevyřízené věci nejstarších časových řad v jednotlivých krajích	46
TABULKA 8	Přehled stavu severočeských soudů v letech 2007 a 2008	48
TABULKA 9	Statistika agendy Co v jednotl. krajích za rok 2007 v porovnání s rokem 2006	51
TABULKA 10	Statistika agendy Co - nevyřízeno v jednotlivých krajích	52
TABULKA 11	Obsazenost soudů v roce 2008	53
TABULKA 12	Porovnání počtu českých soudců s Evropou	54

Seznam obrázků, schémat

OBRÁZEK 1	Průběh řízení	26
OBRÁZEK 2	Logo datové schránky	34
OBRÁZEK 3	Projekty eJustice v roce 2008	37
OBRÁZEK 4	Projekty eJustice v roce 2009	37

Seznam grafů

GRAF 1	Rejstřík C – nevyřízené věci	45
GRAF 2	Rejstřík C – nevyřízené věci nejstarších časových řad	47
GRAF 3	Stav severočeských soudů v roce 2007	50
GRAF 4	Stav severočeských soudů v roce 2008	50
GRAF 5	Rejstřík Co – nevyřízeno	52

PŘÍLOHY

Seznam příloh

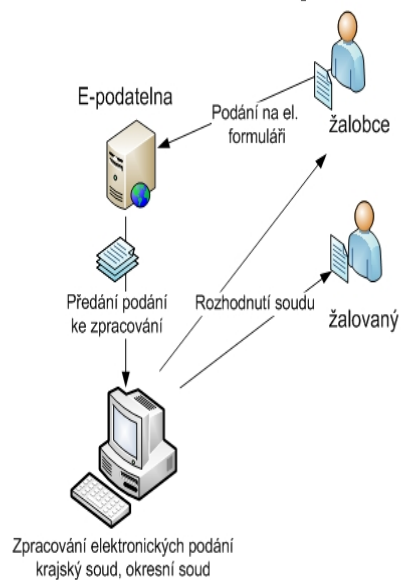
PŘÍLOHA 1	Podání návrhu v elektronické podobě	72
PŘÍLOHA 2	Současná praxe vydávání platebního rozkazu	73
PŘÍLOHA 3	Nárůst návrhů na vydání platebních rozkazů u okresních soudů	74
PŘÍLOHA 4	Přehled o vyřizování stížností na postup soudů v ČR v roce 2006	75
PŘÍLOHA 5	Přehled o průběhu řízení v občanskoprávních věcech	76
PŘÍLOHA 6	Přehled o vyřizování základních soudních agend na okresních soudech	77
PŘÍLOHA 7	Agenda Co – krajské soudy	79

PŘÍLOHA 1: Podání návrhu v elektronické podobě

eJustice

II. Elektronický platební rozkaz

Podání návrhu v elektronické podobě

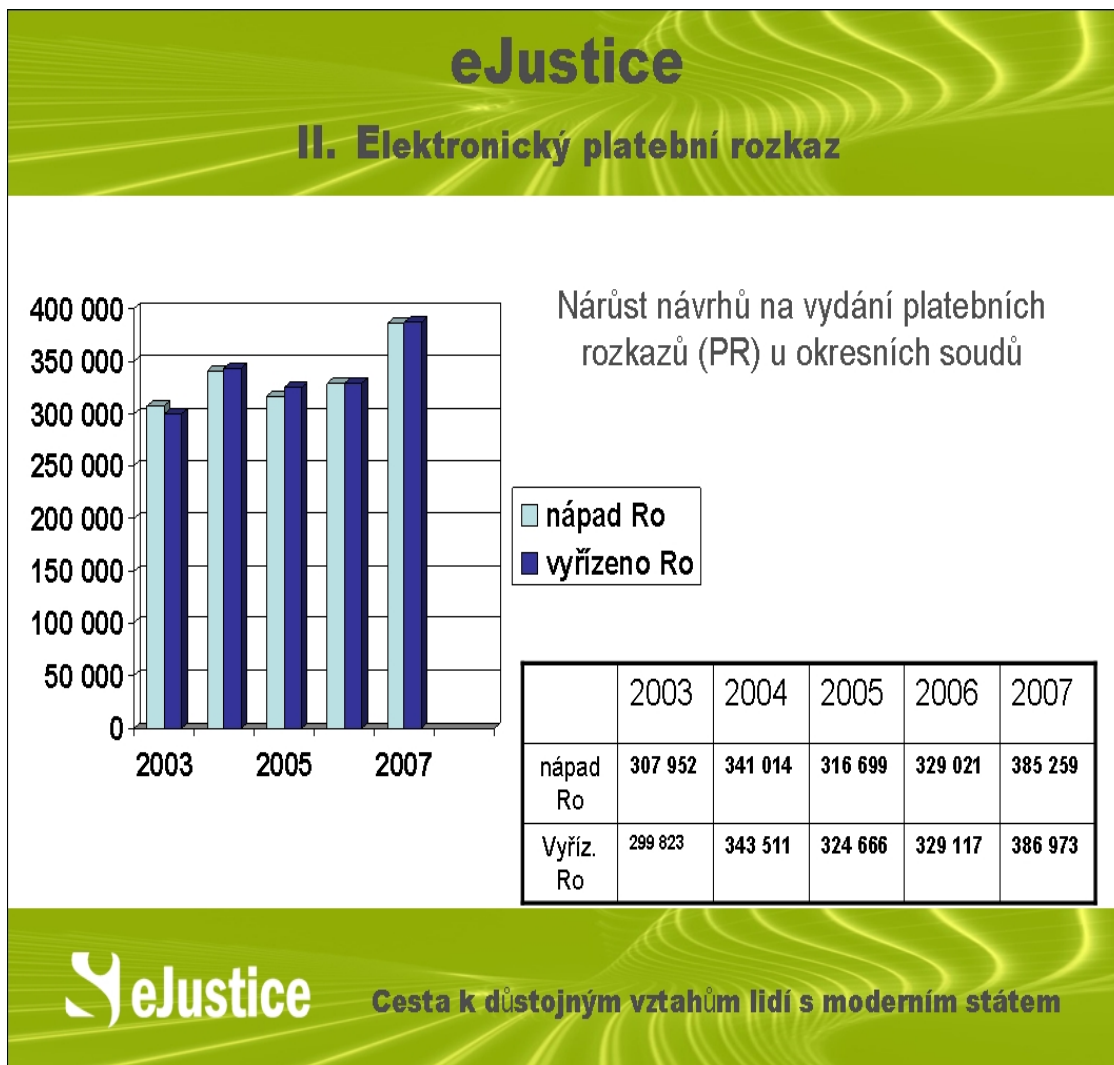


Cesta k důstojným vztahům lidí s moderním státem

PŘÍLOHA 2: Současná praxe vydávání platebního rozkazu



PŘÍLOHA 3: Nárůst návrhů na vydání platebních rozkazů u okresních soudů



PŘÍLOHA 4: Přehled o vyřizování stížností na postup soudů v ČR v roce 2006

Přehled o vyřizování stížností na postup soudů v České republice v roce 2006

VÝKAZ O VYŘIZOVÁNÍ STÍŽNOSTÍ v ČR

v roce 2006

	CELKEM	% A	% B
Počet došlých stížností	5 088		
Z toho přímo vyřízeno	4 207	100,0%	
Z přešetřených a vyřízených stížností			
na průtahy v řízení :	3 087	73,4%	100,0%
- důvodné	662		21,4%
- částečně důvodné	270		8,7%
- nedůvodné	2 155		69,8%
na nevhodné chování soudních osob :	488	11,6%	100,0%
- důvodné	37		7,6%
- částečně důvodné	24		4,9%
- nedůvodné	427		87,5%
na narušování důstojnosti řízení :	54	1,3%	100,0%
- důvodné	3		5,6%
- částečně důvodné	2		3,7%
- nedůvodné	49		90,7%
jiné důvody :	338	8%	
soudy nevykázáno	51	1,2%	
Nesouhlasů s vyřízením stížností bylo	189	4,5%	100,0%
- důvodných	10		5,3%
- částečně důvodných	10		5,3%
- nedůvodných	169		89,4%

sloupec % A :

procentické podíly ve vztahu k počtu všech přímo vyřízených stížností

sloupec % B :

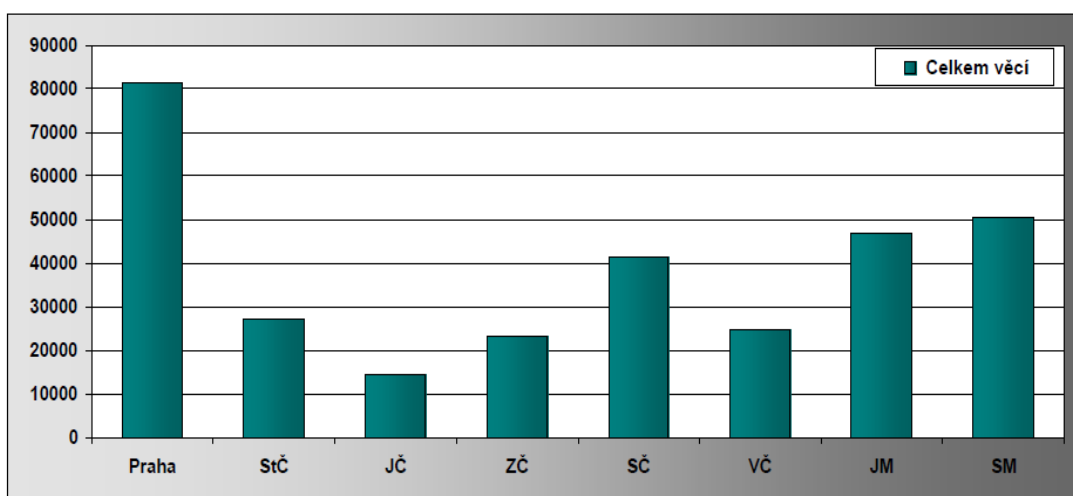
procentické podíly dle jednotlivých typů stížností

PŘÍLOHA 5: Přehled o průběhu řízení v občanskoprávních věcech

Přehled o průběhu řízení v občanskoprávních věcech

Krajské a okresní soudy - počet věcí (spisů)

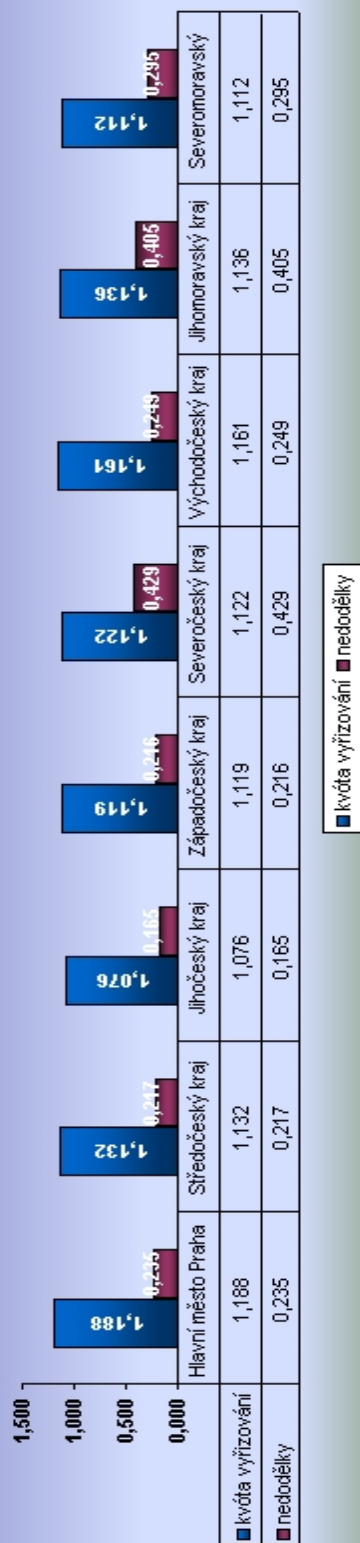
	Praha	StČ	JČ	ZČ	SČ	VČ	JM	SM	ČR
Způsob zahájení									
- návrhem	80839	27324	14434	23204	41247	24692	46787	50361	308888
- po zrušení rozhodnutí pro zmatečnost	3	0	1	0	0	1	0	1	6
- povolení obnovy	12	4	2	2	6	1	8	4	39
- po zrušení rozhodnutí nálezem ústavního soudu	5	1	1	3	2	1	2	15	30
- po vyhovění dovolání	34	6	14	19	7	25	7	18	130
- po zrušení rozhodnutí po kasační stížnosti	287	0	35	24	117	65	166	64	758
Odvolační podání									
- žalobce	2174	788	427	755	853	932	1836	1861	9626
- žalovaný	2522	1171	621	1053	1432	1358	2638	2304	13099
- oba	187	41	28	98	45	65	161	171	796
- jiná osoba	37	15	4	14	15	58	20	73	236
- nebylo podáno	76260	25320	13407	21332	39034	22372	42315	46054	286094
Výsledek odvolacího řízení									
- rozhodnutí bylo potvrzeno	2453	883	487	940	951	1096	1757	2063	10630
- rozhodnutí bylo změněno	919	466	266	429	435	488	1089	877	4969
- jiný výsledek	1548	666	327	551	959	829	1809	1469	8158
Věc skončena vyhověním konečného návrhu									
- zcela	48161	11753	7671	11309	19008	10180	20240	22676	150998
- zčásti	2140	1035	571	820	1231	960	2107	2395	11259
- smírem	1303	905	503	744	973	827	1252	1066	7573
- zamítnutím návrhu	3913	1538	753	1114	1740	1464	2787	3528	16837
- platebním rozkazem	8895	6455	2120	4011	7407	5170	5807	6712	46577
- jinak	16768	5649	2869	5254	11020	6184	14777	14086	76607
Celkem věcí	81180	27335	14487	23252	41379	24785	46970	50463	309851



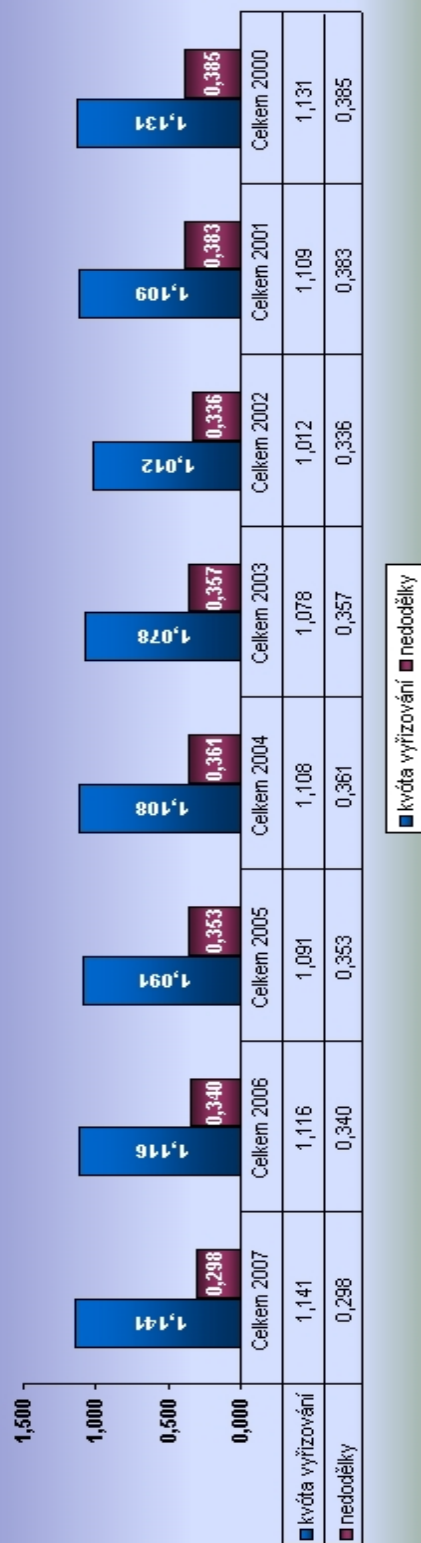
PŘÍLOHA 6: Přehled o vyřizování základních soudních agend na okresních soudech

Občanskoprávní agenda - rejstřík C														
Soud	Nevyřízeno koncem min. období	obživo	nápad	vyřízeno	nevřízeno	6m - 1rok	1 - 3roky	3 - 5 let	nad 5 let	pravomocně neskončeno	krvota vyřizování	nedodělky	index vyřizovaných věcí	index pravomocně neskončených věcí
	období													
Hlavní město Praha	33 553	17 813	91 176	108 283	34 268	6 385	7 445	1 869	1 390	73 211	1,188	0,235	4,510	9,636
Středočeský kraj	10 439	4 706	32 998	37 354	10 796	1 847	1 816	437	413	20 604	1,132	0,217	3,926	7,493
Jihočeský kraj	3 816	1 554	17 782	19 136	4 017	536	409	102	49	7 268	1,076	0,165	2,711	4,905
Západočeský kraj	8 011	2 870	26 196	29 311	7 766	1 039	1 183	300	221	12 699	1,119	0,216	3,557	5,817
Severočeský kraj	39 068	5 306	46 625	52 326	38 676	7 932	11 632	2 779	2 172	51 495	1,122	0,429	9,954	13,253
Východočeský kraj	9 889	3 437	26 438	30 684	9 080	1 497	1 656	429	408	14 860	1,161	0,249	4,121	6,745
Jihomoravský kraj	34 910	5 121	46 264	52 572	33 724	6 282	8 561	2 435	2 236	50 691	1,136	0,405	8,747	13,148
Severomoravský kraj	25 015	5 355	54 532	60 655	24 248	4 436	3 986	1 048	1 154	38 654	1,112	0,295	5,336	8,506
Celkem 2007	164 701	46 162	342 011	390 321	162 575	29 954	36 688	9 399	8 043	269 482	1,141	0,298	5,704	9,455
Celkem 2006	169 208	30 026	297 934	332 478	164 694	31 891	39 673	10 187	8 348	262 209	1,116	0,340	6,633	10,561
Celkem 2005	171 454	24 191	289 815	316 255	169 208	32 457	42 349	9 500	9 064	257 370	1,091	0,353	7,006	10,657
Celkem 2004	175 870	26 483	285 469	316 367	171 454	35 515	40 063	10 065	9 179	251 335	1,108	0,361	7,207	10,565
Celkem 2003	172 846	25 323	286 090	308 389	175 870	37 422	39 873	12 483	8 987	262 404	1,078	0,357	7,377	11,006
Celkem 2002	152 312	23 770	277 577	280 813	172 846	30 763	37 984	14 065	8 243	253 314	1,012	0,336	7,472	10,951
Celkem 2001	154 889	22 261	227 703	252 541	152 312	x	41 074	13 583	x	x	1,109	0,383	8,027	x
Celkem 2000	163 851	22 367	239 378	270 707	154 889	x	43 752	11 959	x	x	1,131	0,385	7,765	x
Vysvětlivky:														
kvóta vyřizování - vyřízeno / nápad														
nedodělky - nevřízeno koncem min. období / (nevřízeno koncem min. období + obživo + nápad) (tj. podíl nedodělků k počátku roku na celkové roční pracovní zátěži)														
index nevřízených věcí - nevřízeno / (nápad / 12) (tj. poměr nevřízených věcí k průměrnému měsíčnímu nápadu)														
index pravomocně neskončených věcí - pravomocně neskončeno / (nápad / 12) (tj. poměr pravomocně neskončených věcí k průměrnému měsíčnímu nápadu)														

Občanskoprávní agenda - rejstřík C rok 2007



Občanskoprávní agenda - rejstřík C



PŘÍLOHA 7: Agenda Co – krajské soudy

Agenda Co - KS

Rok	Nápad	Vyřízeno	Nevyřízeno k 31.12.	Index k 31.12.
1981	28904	28840	2392	99,31
1982	29583	29667	2228	90,38
1983	30431	30361	2298	90,62
1984	31529	31345	2482	94,47
1985	31378	31583	2277	87,08
1986	31773	31857	2193	82,83
1987	33958	33499	2652	93,72
1988	35001	35305	2348	80,50
1989	33996	33765	2579	91,03
1990	30881	30920	2540	98,70
1991	33239	32765	3014	108,81
1992	32685	31149	4550	167,05
1993	38315	35541	7324	229,38
1994	46747	42396	11675	299,70
1995	50473	48122	14026	333,47
1996	52498	51887	14637	334,57
1997	69026	55649	28014	487,02
1998	63419	68191	23242	439,78
1999	68660	71422	20480	357,94
2000	68160	68099	20541	361,64
2001	58761	62874	16428	335,49
2002	56548	60053	12923	274,24
2003	62300	60830	14393	277,23
2004	67610	66069	15934	282,81
2005	69350	69094	16191	280,16
2006	70908	69977	17177	290,69
2007	72935	72350	17768	292,34

